

1979-09-24

11.392-1886-76

rek + mb



RIKSANTIKVARIETÄT

19-10-01

HISTORISKA
MUSEER

Byggnadsminnesförklaring jämlikt lagen om byggnadsminnen (1960:690, senaste lydelse 1976:440) av huvudbyggnad, bagarstugubyggnad och trädgårdspaviljong på fastigheten Kusmark 16:3, Skellefteå kommun, f d socken, Västerbottens län

(4 bilagor)

I skrivelse till riksantikvarieämbetet den 3 september 1975 har av länsantikvarien i Västerbotten fråga väckts om att förklara rubricerade byggnader för byggnadsminnen. Meddelande därom har den 3 november 1975 lämnats till in-skrivningsmyndigheten vid tingsrätten i Skellefteå.

Med anledning av kulturminnesvårdens omorganisation den 1 juli 1976 har ärendet överförts från riksantikvarieämbetet till länsstyrelsen i Västerbottens län för fortsatt handläggning.

Fastighetens ägare sterbhus har genom fru förklarat sig icke ha något att erinra mot en byggnadsminnesförklaring, samt godkänt de föreslagna skyddsföreskrifterna. Byggnadsnämnden i Skellefteå kommun har genom ett den 8 december 1975 daterat utdrag av sammanträdesprotokoll förklarat sig icke ha något att erinra mot föreslagen byggnadsminnesförklaring.

Byggnadsminnesförklaringen omfattar huvudbyggnad, bagarstugubyggnad och trädgårdspaviljong på fastigheten Kusmark 16:3 samt ett mindre markområde som redovisas med streckad begränsningslinje på bifogat kartmaterial.

Huvudbyggnaden och bagarstugubyggnaden uppfördes av putsat tegel på 1790-talet av bonden och nämndemannen Olof Persson under medverkan av den österbottniske byggmästaren Jacob Riijf, då verksam vid ombyggnaden av Skellefteå landsförsamlings kyrka. Byggnaderna utgör de enda bevarade profana stenhusen från 1700-talet i länet. De har i allt väsentligt bevarats intakta sedan byggnadstiden. Även trädgårdspaviljongen med lövsågade dekorationer och spåntak är väl bevarad. Byggnadernas historia och utseende framgår närmare av bifogad beskrivning.

80 07 18
16 foto n till tillhörighet
ACC nr. 80-419-1-16

1980-06-13 Beslut K6

Lagakraftbevis utfärdat 1979-10-30
Inskrivs i förteckning över B07
Aa / M. L. L. L.

Deb 5895, Umeå

1979-09-24

11.392-1886-76

Byggnaderna bevarar således egenarten hos gången tids byggnadsskick och är med hänsyn därtill att anse som synnerligen märkliga.

Med anledning härav och med beaktande av vad som i övrigt förekommit i ärendet förklarar länsstyrelsen jämlikt 1 § lagen om byggnadsminnen huvudbyggnad, bagarstugubyggnad och trädgårdspaviljong för byggnadsminne. I samband härmed meddelar länsstyrelsen jämlikt 2 § samma lag följande skyddsföreskrifter.

Skyddade delar

- De på den till dessa föreskrifter hörande kartan med snedstreck markerade byggnaderna får ej rivas eller flyttas.
- Byggnaderna får icke till sitt yttre byggas om eller på annat sätt förändras.
- I huvudbyggnadens och bagarstugubyggnadens inre får icke sådana åtgärder vidtagas som medför ingrepp i befintlig rumsindelning eller stomme. Åtgärder som innebär ingrepp i äldre fast inredning (t ex dörrar, lister m m) får icke vidtagas.

Underhåll

- Byggnaden skall underhållas så att den inte förfaller. Vård och underhållsarbeten skall utföras på ett sådant sätt att det kulturhistoriska värdet inte minskar. Samråd i vård- och underhållsfrågor skall ske med länsstyrelsen.

Övrigt

- Det område kring byggnaderna som avgränsats med röd streckad linje på karta tillhörande dessa föreskrifter får icke ytterligare bebyggas eller utsättas för annan väsentlig förändring. Området skall hållas i sådant skick att byggnadernas utseende och karaktär icke förvanskas.

Dispens

Om ändring av byggnadsminnet anses nödvändig för att byggnaden skall vara till nytta eller om sådan ändring eljest kan anses påkallad av särskilda skäl får länsstyrelsen enligt 3 § lagen om byggnadsminnen meddela tillstånd härtill.

1979-09-24

11.392-1886-76

Detta beslut kan överklagas hos kammarrätten, se bilaga (formulär 2).

Beslut i detta ärende har fattats av styrelsen. I beslutet deltog landshövding Sven Johansson jämte ledamöterna Bert Ove Bäckman, Erik Eriksson, Bertil Hellgren, Margareta Hedlund, Erik Johansson, Sigvard Larsson, Yngve Lauritz, Karl-Erik Lundström, Hilding Lövbom, Jan-Ivan Nilsson, Ragnar Brännström, Torsten W Persson, Carl Schmidt och Allan Sjöström.

I den slutliga handläggningen deltog även länsråd Harry Forsell, förste länsassessor Stig Rönnblad och länsarkitekt Märt Saarm, tjf länsantikvarie, föredragande.

Enligt länsstyrelsens beslut


Märt Saarm

Bilagor

Besvärshänvisning
Situationsplan
Ritningar
Byggnadsbeskrivning

Kopia till

inskrivningsdomaren (rek + mb)
byggnadsnämnden i Skellefteå (rek + mb)
riksantikvarieämbetet och statens historiska museer för
ev överklagande (rek + mb)
riksantikvarieämbetet, byggnadsminnesregistret
kammarrätten i Sundsvall för laga kraft
Västerbottens museum
Skellefteå museum
kulturnämnden i Skellefteå kommun
planenheten
juridiska enheten
länsantikvarien
styrelsens ledamöter och suppleanter (35)



Skyddsvärda byggnader vid gården Kusmark 16:3, Skellefteå kommun, Västerbottens län.

Bakgrund:

På fastigheten Kusmark 16:3, som är en levande jordbruksfastighet, ligger uppe på den brant sluttande älvbrinken vid Kågeälvens norra strand gårdens manbyggnad och bagarstuga samt en trädgårdspaviljong. Huvudbyggnaden och bagarstugan är av sten och uppfördes på 1790-talet av bonden och nämndemannen Olof Persson (1740-1807). Enligt tradition skulle denne fått hjälp av den österbottniske byggmästaren Jacob Riijf som vid samma tid arbetade med ombyggnaden av Skellefteå landsförsamlings kyrka. Det tegel Olof Persson använde för sina byggnader var av hans egen tillverkning. Hans första ladugård murad av gråsten finns inte längre kvar.

Beskrivning:

Huvudbyggnadens tegelstomme är vitputsad. Utvändiga fönsterfoder och kornischer av trä som är målade med grön oljefärg.

Byggnadens plan framgår av bifogad ritning. Planformen saknar tradition i trakten. Den kan närmast karakteriseras som två enkelstugor som ställts intill varandra med en långsida gemensam. I bottenvåningen har under senare tid en del förändringar genomförts - bland annat har trappan till övervåningen ändrats och några nya utrymmen skapats genom avbalkning av salen.

Rummen i bottenvåningen har olika takhöjd. Övervåningens rumsgolv ligger därmed också på olika nivåer, kommunikationen mellan dem går via trappor.

I det inre finns ännu välbevarade ålderdomliga smidesdetaljer på spegeldörrarna. Fönstersmygarna i de tjocka stenmurarna är mjukt rundade och försedda med en putsad profil. I det oinredda vindsutrymmet vid västra gaveln är gavelröstet oputsat, så att tegelväggen kommer till synes. Tegelstenarna har olika dimensioner och ligger i oregelbundna skift.

Bagarstugan vid gårdens östra sida är också utförd med tegelstomme och vitputsad. Gavelröstena är däremot timrade och strukna med vit färg. Trädgårdspaviljongen har en stomme av fasade stolpar av fyrkantsvirke och lövsågade dekorationer.

1980-06-13. Beslöt KB ✓

lista nr

Tillföres dnr 5027/79

Ankom d. 19/12 1975

Utdrag

SAMMANTRÄDESPROTOKOLL

Riksantikvarieämbetet

Sammanträdesdatum

Blad

Byggnadsnämnden

Statens Historiska Museer

1975-12-08

1522

ad 5739/75

§ 2431

Dnr 1974.1618

Litt 331

Förslag till byggnadsminnesförklaring av tre byggnader på fastigheten Kusmark 16:3. Riksantikvarieämbetet

Stadsarkitektkontoret har avgivit yttrande enligt bilaga 1.

./1

Arbetsutskottet hemställer

att byggnadsnämnden beslutar meddela riksantikvarieämbetet att nämnden ej har något att erinra mot föreslagen byggnadsminnesförklaring.

Byggnadsnämndens beslut

Bifall till arbetsutskottets hemställan.

1980-06-13 Beslutet KH.....

Liste nr

Tillföres 5027/79

Utdragsbestyrkande

N Johansson

Byggnadsnämnden

SKELLEFTEÅ

SKELLEFTEÅ KOMMUN	
BYGGNADSNÄMNDEN	
1 DEC 1975	
Dnr	Utt
1974/1618	331

Beträffande förslag till byggnadsminnesförklaring av tre byggnader å Kusmark 16:3, Skellefteå kommun

Ovan rubr ärende har av riksantikvarieämbetet remitterats till byggnadsnämnden för yttrande.

Ärendet avser byggnadsminnesförklaring av ett bostadshus, en bagarstuga och en trädgårdspaviljong. Byggnaderna ligger tillsammans i en gårdsgruppering vid allmänna vägen Kusmark - Sandfors ung en km väster om planlagt område i Kusmark.

Byggnaderna ifråga är uppförda på 1790-talet, enligt uppgift efter ritningar av Jacob Riif, och bedöms äga framträdande kulturhistoriskt värde.

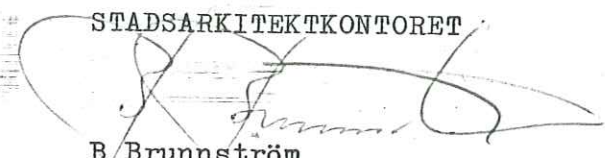
Inom området gäller för närvarande utomplansbestämmelser. En byggnadsminnesförklaring torde ej medföra några problem ur plansynpunkt. En ansökan om byggnadslov för nybyggnad på fastigheten avslogs av byggnadsnämnden 1975-04-14.


Sökanden anförde besvär till länsstyrelsen och ärendet är ännu ej avgjort men stadsarkitektkontoret har varit i kontakt med sökanden beträffande erforderliga ändringar och överenskommelse härom har träffats, varför några hinder för tillstyrkan ej föreligger från kontorets sida. Nybyggnaden är avsedd placeras utanför det område som avses skyddas.

Stadsarkitektkontoret föreslår byggnadsnämnden meddela riksantikvarieämbetet att nämnden ej har något att erinra mot föreslagen byggnadsminnesförklaring.

Skellefteå i december 1975

STADSARKITEKTKONTORET


B Brunnström
Stadsarkitekt

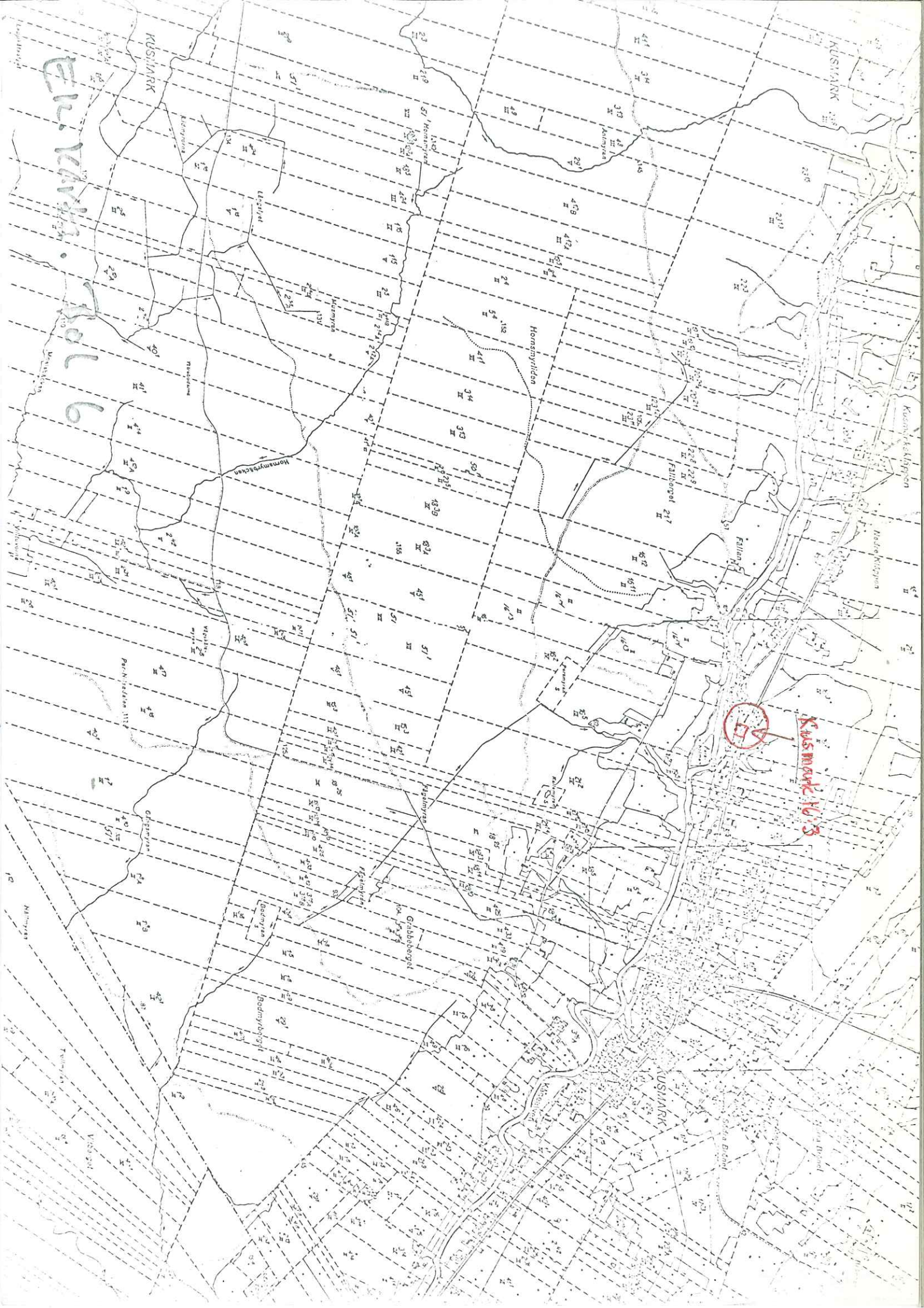

Rolf Booberg
Bitr stadsarkitekt

ERIK VIKARI. Fol 6

KUSMARK

KUSMARK

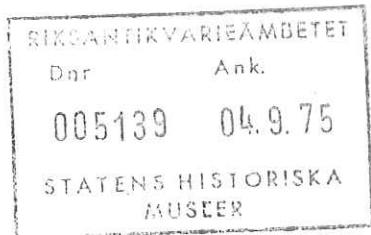
Kusmark V:3



Husmark 16:3

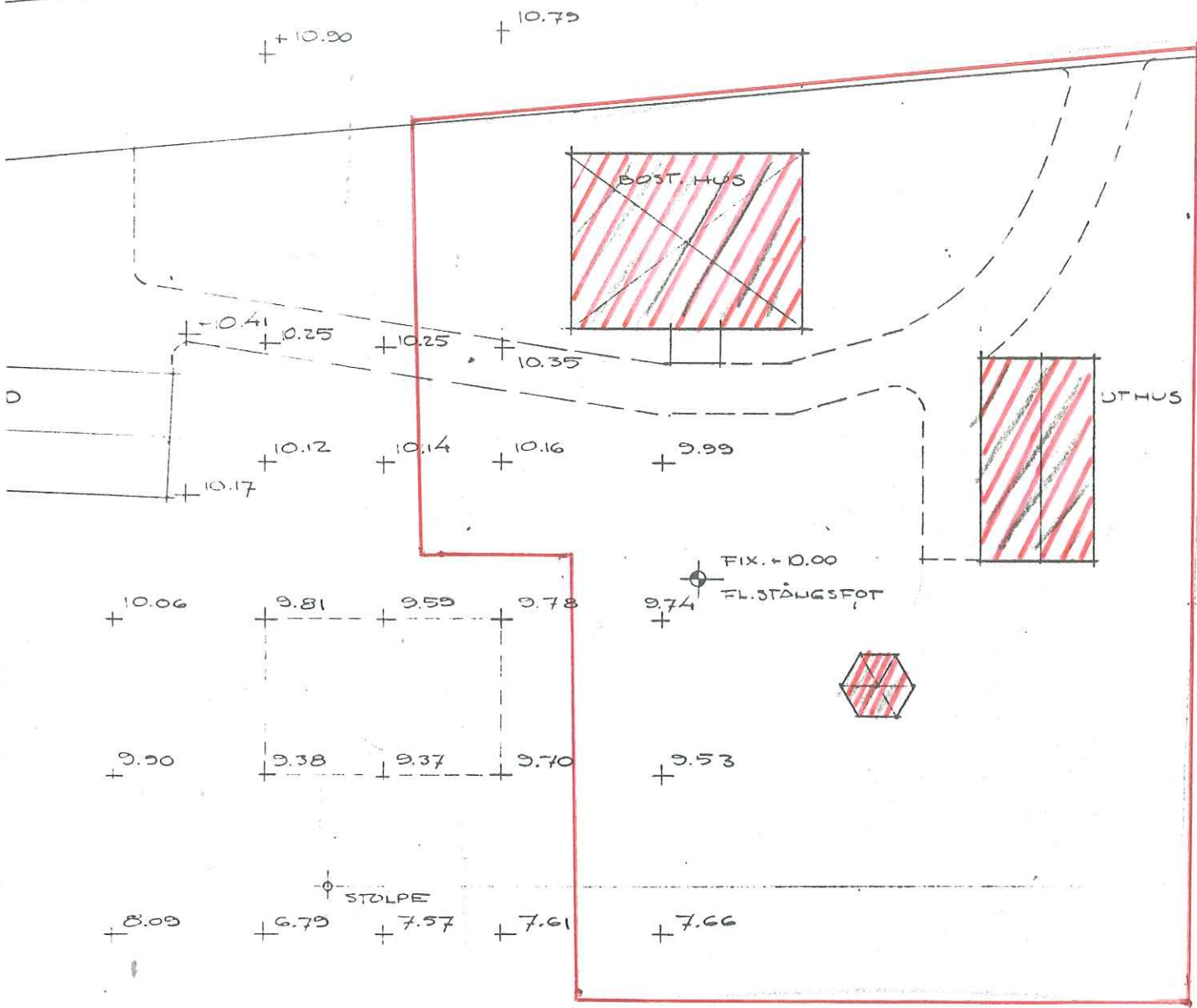
Bil. 3.

Ritningar

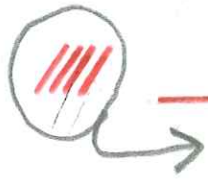
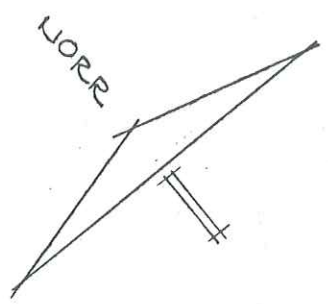


1. Situationsplan
2. Uppmättningsritning av ark Birger Dahlberg.
Plan bv. Huvudbyggn.
3. - " - Plan öv. - " -
4. - " - Östfasad. - " -

SKELLEFTEÅ

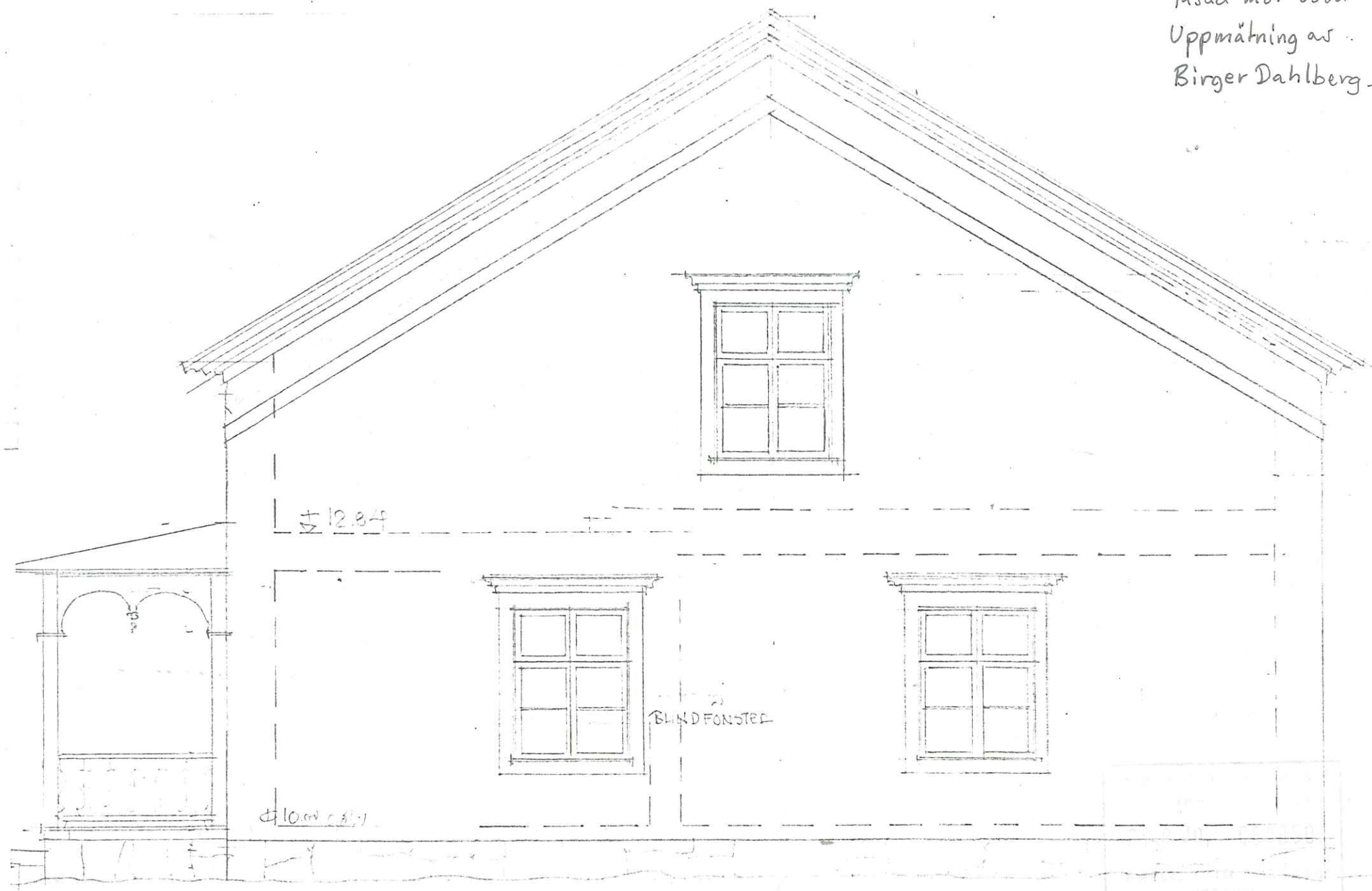


LG 1:400



GRÄNS FÖR SKYDDAT OMRÅDE ENLIGT med skijtelserna
 BYGGNADER VILKA ÅTNJUTER SKYDD

Kusmark 16:3 (4)
Huvudbyggn.
fasad mot öster
Uppmätning av
Birger Dahlberg.



12.84

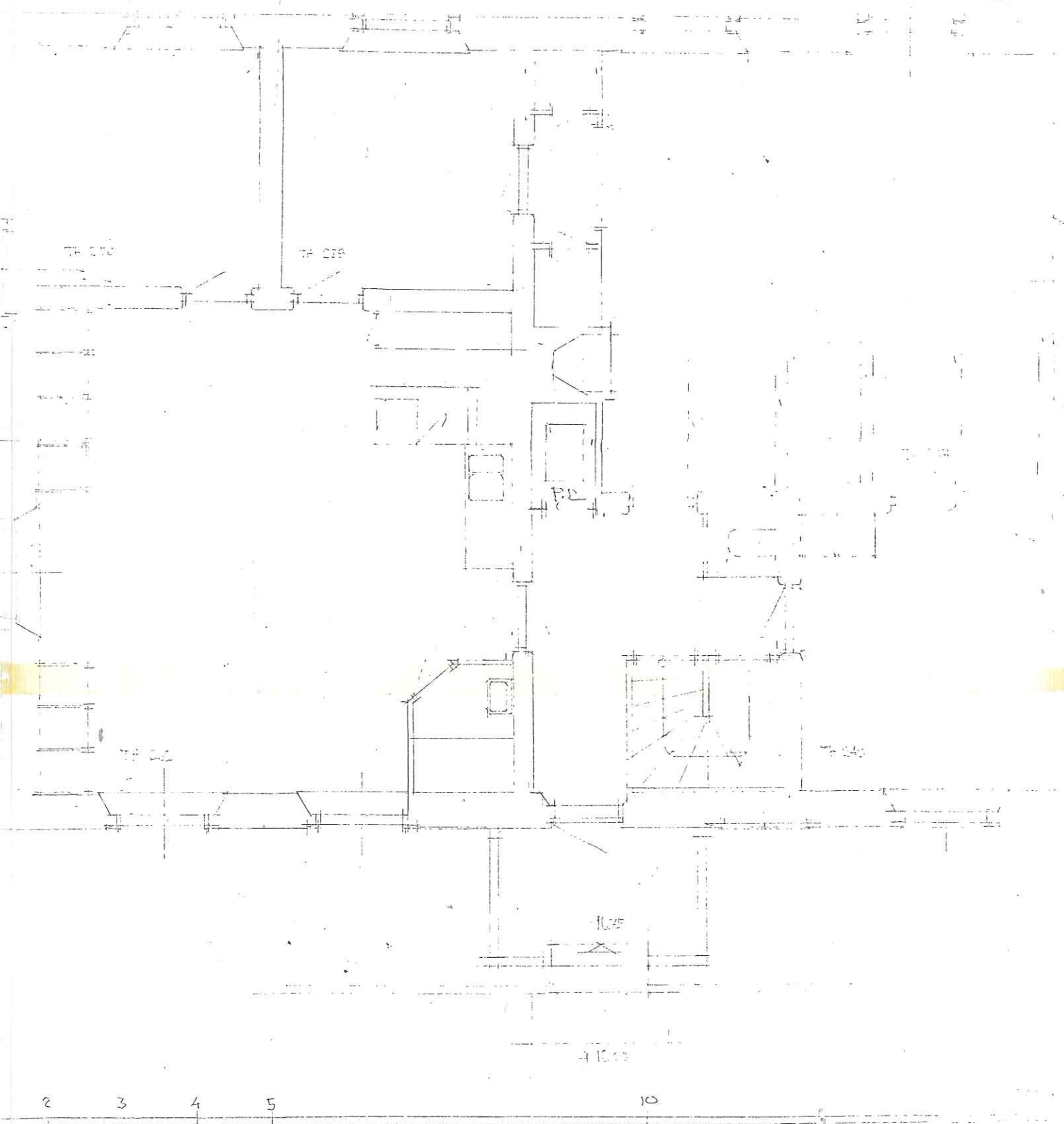
BLINDFONSTER

10.00

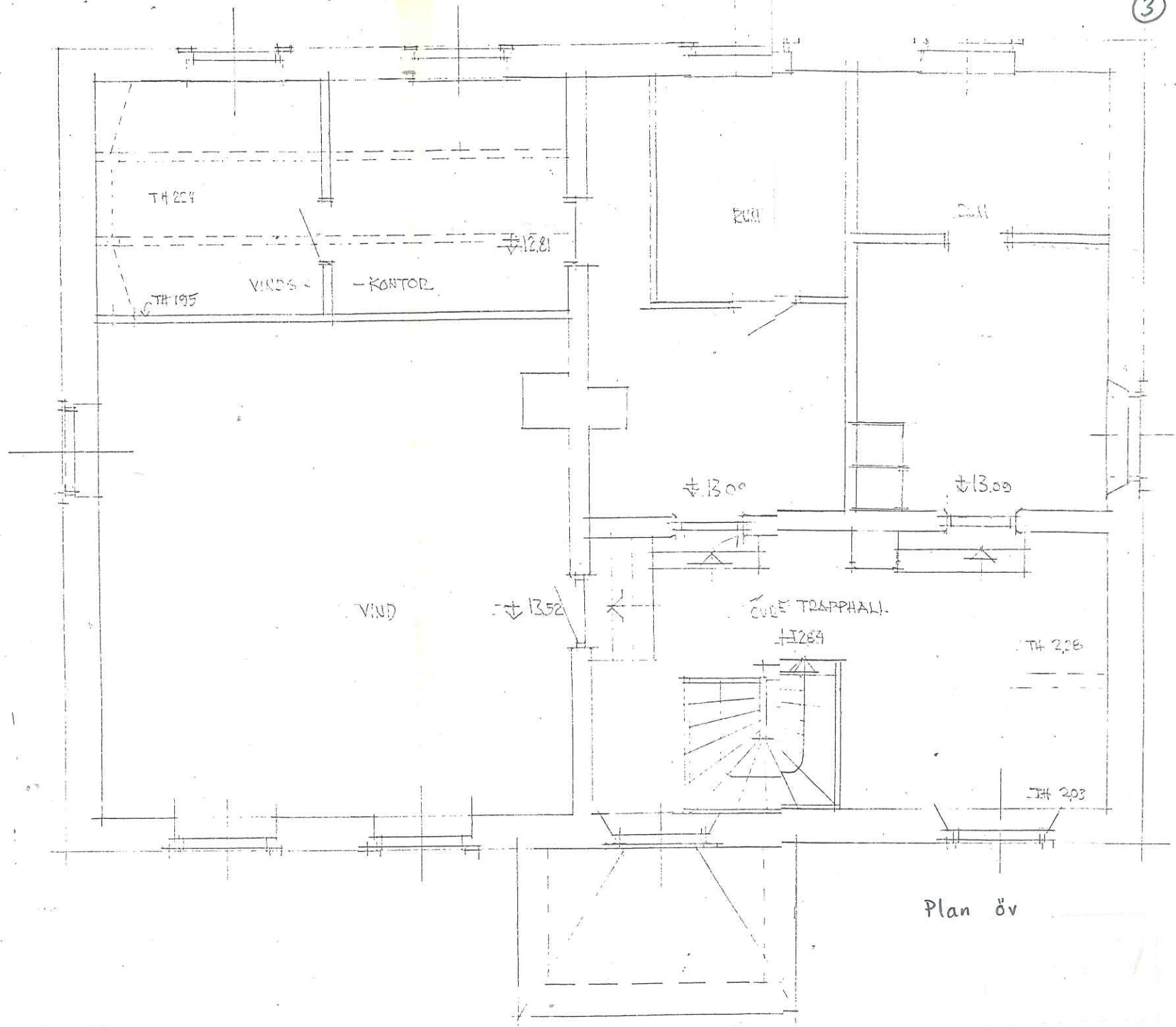
14.60

Plan by
Uppmätning av
Birger Dahlberg

2



SKALA 1:50



Plan öv