

LÄNSSTYRELSEN
 Västerbottens län
 Länsantikvarien

Byrådirektör
 G Johansson

DESLU1

1985-04-29

11.392-2235-83

Rek + mb

Byggnadsminnesförklaring av Drängsmarks vatten- och ångsåg på samfällad mark till Drängsmarks by i Byske socken, Skellefteå kommun, Västerbottens län
 (4 bilagor)

Fråga om byggnadsminnesförklaring väcktes den 14 december 1983 av Skellefteå museum. Riksantikvarieämbetet delar länsantikvariens uppfattning att anläggningen representerar så högt kulturhistoriskt värde att en byggnadsminnesförklaring är väl motiverad.

Byggnadsnämnden i Skellefteå kommun tillstyrker en byggnadsminnesförklaring men påminner om att det kan medföra ökad besöksfrekvens och att behovet av en lämpligt placerad parkeringsplats därför bör beaktas.

Drängsmarks byamän har i skrivelse den 24 oktober 1984 godkänt föreslagna skyddsföreskrifter.

Anläggningen består av en damm i Kvarnbäcken genom Drängsmarks by, ett såghus från 1895 och ett intilliggande maskinhus från 1924.

I såväl såghuset som maskinhuset är den ursprungliga tekniska utrustningen bevarad. Sågen var en ramsåg som från början drevs med hjälp av en turbin. Turbinhuset och den tub som förde vattnet från dammen återfinns på såghusets norra sida. I såghuset finns förutom sågens maskineri även ett kantverk, en slipsten och en hyvel.

Maskinhuset rymmer fortfarande den lokomobil (flyttbar ångmaskin) som byamännen inköpte 1924. Lokomobilens monterades sedan hjulen tagits av på ett betongfundament, där den fortfarande står kvar. Dessutom finns här drivhjul, transmissioner och paternosterverk - den sistnämnda anordningen förde sågspånen från sågen tillbaka till ångmaskinens ångpanna.

Ytterst få ramsågar med bevarad teknisk utrustning återfinns i dag i Norden. Att lokomobilens i maskinhuset finns kvar ökar anläggningens kulturhistoriska värde. Sågverk med ångdrift är i dag mycket sällsynta.

Postadress
 901 86 UMEÅ

Gatuadress
 Storgatan 71 B

Telefon
 090-10 70 00

Postgiro
 3 51 94 - 0

1985-04-29

11.392-2235-83

Vatten- och ångsågen i Drängsmark utgör ett sällsynt välbevarat sågverkshistoriskt minnesmärke. Byggnaderna, vilkas utseende framgår ytterligare av bilagan, är autentiska såväl till det yttre som med avseende på den tekniska utrustningen.

Mot denna bakgrund finner länsstyrelsen att Drängsmarks vatten- och ångsåg på samfällig mark till Drängsmarks by i Byske socken, Skellefteå kommun, uppfyller villkoren enligt 1 § byggnadsminneslagen (SFS 1960:690, senaste lydelse 1976:440) och förklarar härmed anläggningen som byggnadsminne.

Länsstyrelsen meddelar enligt 2 § samma lag följande skyddsföreskrifter.

Byggnadsminnesförklaringen omfattar såghuset och maskinhuset med vattentub samt dammluckor vilka markerats med skraffering på bifogade situationsplan.

Skyddade delar

- Byggnaderna får inte rivas eller flyttas.
- Byggnaderna får inte till det yttre byggas om eller på annat sätt förändras.
- I byggnadernas inre får inte sådana åtgärder vidtagas som medför ingrepp i befintlig rumsindelning eller stomme. Inte heller får sådana åtgärder vidtagas som innebär ingrepp i äldre fast inredning eller sågverkets maskineri.

Underhåll

- Byggnaderna skall underhållas så att de inte förfaller. Vård- och underhållsarbeten skall utföras på ett sådant sätt att det kulturhistoriska värdet inte minskar. Samråd i vård- och underhållsfrågor skall ske med länsstyrelsen.

Övrigt

- Det område omkring byggnaderna som på situationsplanen markerats med prickad linje skall hållas i sådant skick att byggnadernas utseende och karaktär inte förvanskas.

Länsstyrelsen kan ge tillstånd till ändring av byggnadsminnet i strid mot meddelade skyddsföreskrifter, om det måste ske för att byggnaderna skall vara till nytta eller om eljest särskilda skäl föreligger.

Länsstyrelsen erinrar också om bestämmelserna i 53 § byggnadsstadgan att tomt skall hållas i vårdat skick och 50 § samma stadga att byggnad skall underhållas så, att hållfastheten inte äventyras samt brandfara, sanitär olägenhet eller vanprydnad inte uppkommer.

Enligt 14 § lagen om byggnadsminnen gäller detta beslut omedelbart, även om det överklagas.

./.

Detta beslut kan överklagas hos kammarrätten, se bilaga.

I detta ärende har länsstyrelsens styrelse beslutat.


Harry Forsell


Karin Eriksson

Bilagor

Byggnadsbeskrivning (bil 1)
Situationsplan (" 2)
Fotografier (" 3)
Besvärshänvisning (" 4)

Kopia till

byggnadsnämnden, rek
riksantikvarieämbetet och statens historiska museer för ev
överklagande (3 ex), delgivningskvitto
Skellefteå museum, rek mb
Västerbottens museum
vägförvaltningen
kulturnämnden
planenheten
länsantikvarien
kammarrätten i Sundsvall för lagakraftbevis
inskrivningsmyndigheten, rek (efter laga kraft)
fastighetsregistermyndigheten, rek (efter laga kraft)
riksantikvarieämbetet, byggnadsminnesregistret (efter laga
kraft)
Västerbottens museum (efter laga kraft)
handlingarna + besvärshänvisning

Vatten- och ångsåg på samfällad mark till Drängsmarks by i Byske socken, Skellefteå kommun

Vattenkraften i Kvarnbäcken genom Drängsmarks by har av bymännen utnyttjats för sågverksamhet sedan 1700-talet. Den 21 november 1784 fick bymännen privilegium att anlägga en grovbladig såg ett stycke från den nuvarande sågplatsen. Denna såg användes till 1830-talet då den ersattes av en ny som byggdes upp vid Kvarnforsen, på den plats där den nuvarande vattensågen från 1895 fortfarande står.

Vattensågen drevs ursprungligen av en turbin, till vilken vatten från dammen leddes via en tub. Den nuvarande tuben tillverkades omkring 1934.

1924 inköptes en begagnad flyttbar ångmaskin, en s k lokomobil, tillverkad av Munktells Mekaniska Verkstadsaktiebolag år 1919. Den fraktades med järnväg till Skellefteå, där den hämtades av bymännen med sex hästar och drogs till Drängsmark. Hjulen monterades av och den nya ångmaskinen ställdes upp på ett betongfundament. Kring ångmaskinen murades sedan maskinhuset upp. Sedan dess har lokomobilen inte flyttats. De tillhörande hjulen har nyligen återfunnits i skogen.

Med remdrift överfördes kraften från ångmaskinen till sågen inne i såghuset. Sågspånen fördes via ett paternosterverk tillbaka till ångmaskinens panna.

De sista stockarna sågades vid sågen i Drängsmark 1965, och sedan dess har hela anläggningen varit avställd.

I mitten av 1970-talet började Drängsmarks bymän själva återställa sågen i musealt syfte. Renoveringen har skett på bymännens egen bekostnad och med eget arbete.

Hittills har dammen iordningställt, och såghuset rustats upp med nytt tak. Panel och fönster har reparerats och målats.

Maskinhuset med lokomobilen står närmast i tur för upprustning enligt ett särskilt program. Där finns också upptaget en senare etapp med restaurering av turbinhuset och turbinen samt tillhörande tub.

I dag finns inte många ramsågar bevarade i landet och ångdrivna sågverk hör till sällsyntheterna.

När de planerade upprustningsetapperna är utförda kommer Västerbottens län att ha ett sällsynt och intressant sågverkhistoriskt monument i vatten- och ångsågen i Drängsmark.

Såghuset

Står på stoppstenar. Stolpverksstomme. Utvändig brädfodring, locklistpanel, rödfärgad. Tak på takstolar, täckt med pannplåt. Krysspostfönster med bågar och foder målade med vit oljefärg. Intill såghuset finns en utbyggnad över turbinhuset, till vilken en tub leder vatten från dammen. Inne i såghuset finns det ursprungliga maskineriet till sågen bevarad liksom ett kantverk. Drivhjul och vinkeldrev för transmissionen till ångsågen i intilliggande hus.

Maskinhuset

Betongsockel. Stomme av betongtegel, ljusputsat utvändigt och invändigt. Gavelrösten inbrädade. Sadeltak täckt med pannplåt.

På östra gaveln utbyggnad av slipkammare. Byggnaden är försedd med fönster med tätspröjsade bågar.

I det inre står lokomobilen kvar på sitt ursprungliga betongfundament. Paternosterverk, drivhjul och transmissioner mellan byggnaderna bevarat.

En plåtskorsten från ångpannan är bevarad, men tillfälligt nedtagen.

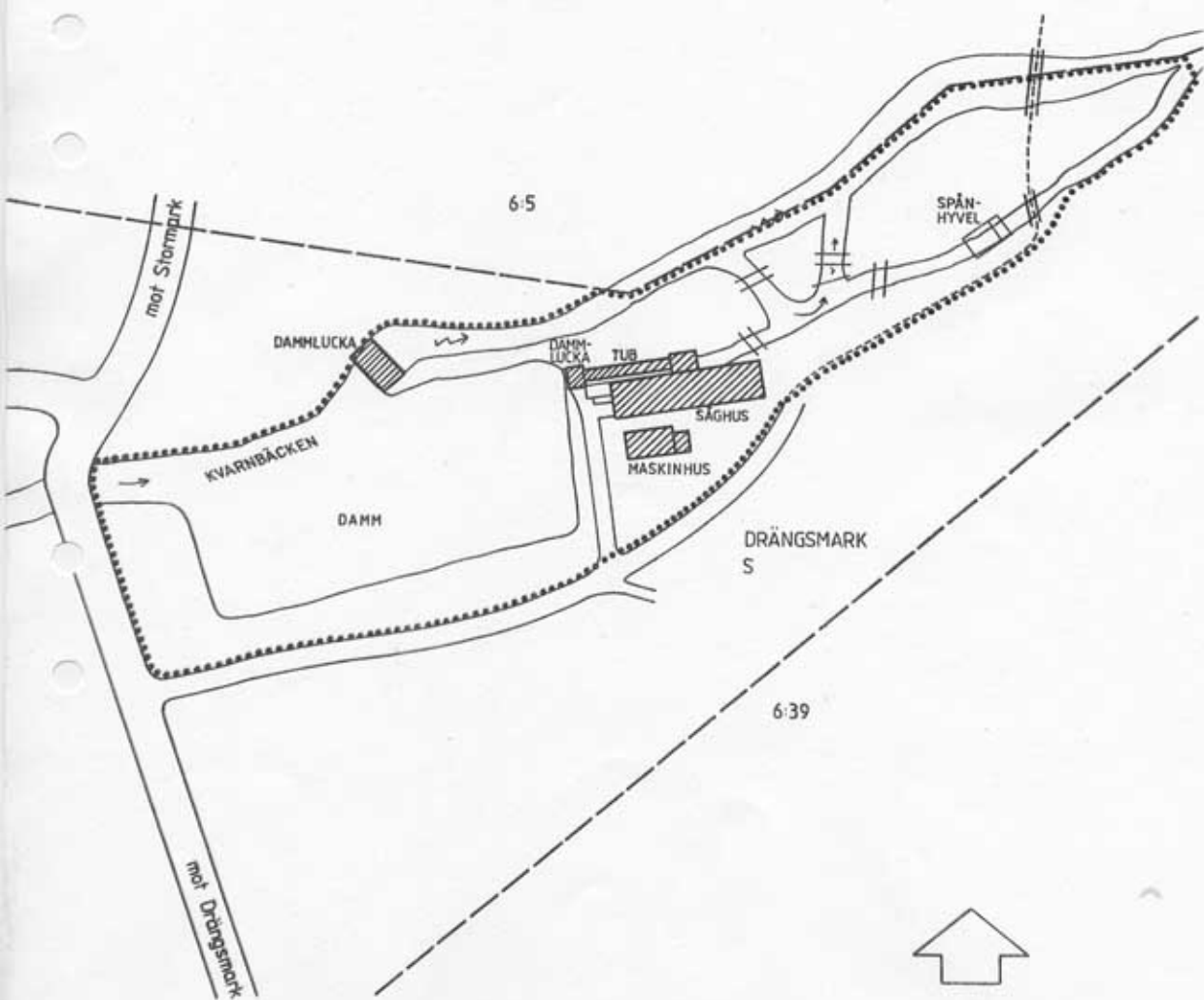
Även i slipkammaren finns teknisk utrustning bevarad.





Omgivande mark

Till anläggningen hör den damm som byamännen anlagt i Kvarnbäcken. Två dammluckor, den ena för huvudfåran och den andra för intaget till tuben finns bevarade. Nedströms såghuset har byamännen iordningställt stigar och spänger. I en av kanalerna finns resterna av en spånhyvel i dåligt skick.

Anläggningen är dokumenterad av Skellefteå museum i foto 1984 samt av byamännen/Hans Jansson med uppmättningsritningar 1973.

BYGGNADSMINNESFÖRKLARING AV DRÄNGSMARKS VATTEN- OCH
ÅNGSÅG PÅ SAMFÄLLD MARK TILL DRÄNGSMARKS BY I BYSKE
SÖCKEN, SKELLEFTEÅ KOMMUN



-  BYGGNAD SOM ÅTNJUTER SKYDD ENLIGT BYGGNADSMINNESLAGEN
-  OMRÅDE TILL SKYDD FÖR BYGGNADSMINNET
-  STIG
-  GÅNGBRO

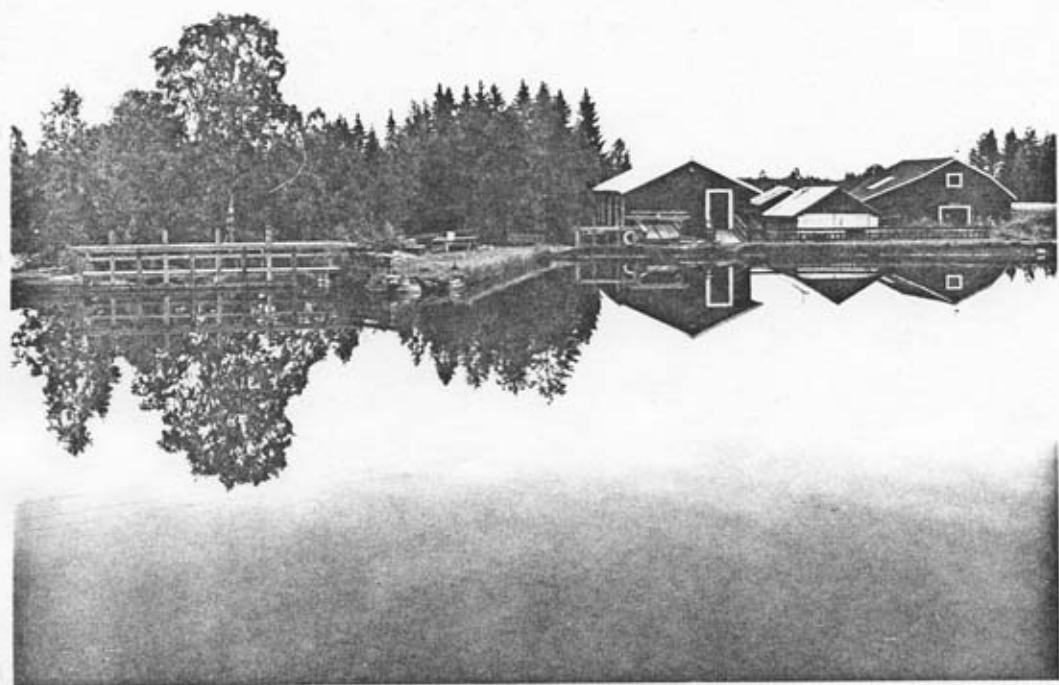
11.392-2235-83

Drängsmarks vatten- och ångsåg på samfällid mark till Drängsmarks by i Byske socken, Skellefteå kommun.

Fotobilaga inför byggnadsminnesförklaring

Fotograf: Henry Lundström
Tid: 7 september 1984
Neg nr: Ej numrerade

SÄGEN I DRÄNGSMARK



VY FRÅN VÄSTER

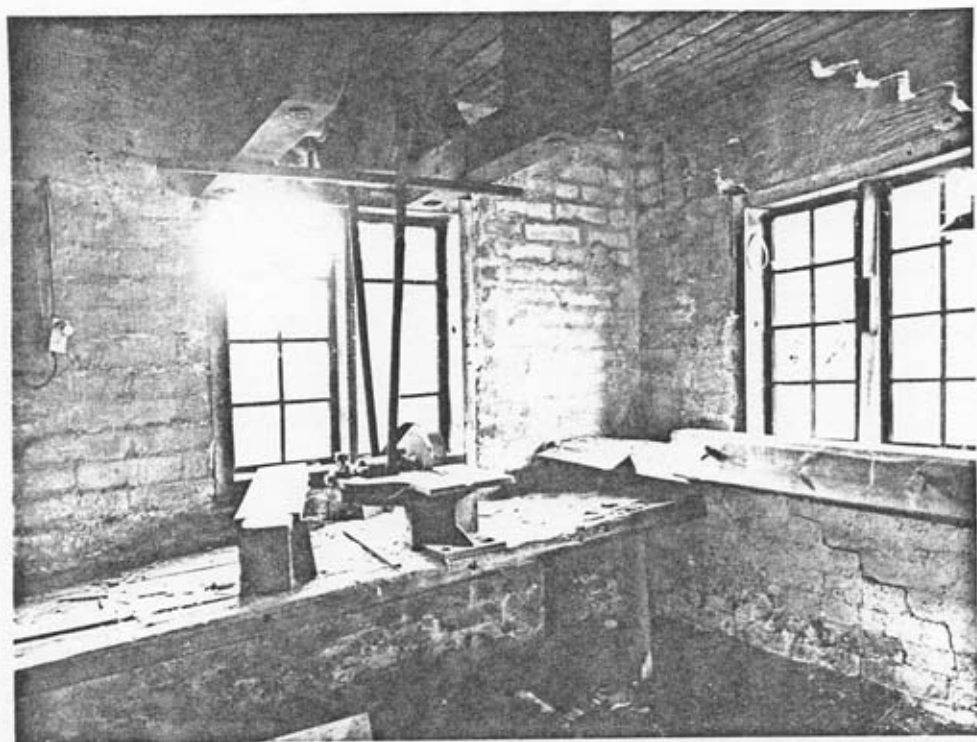
FOTOBILAGA



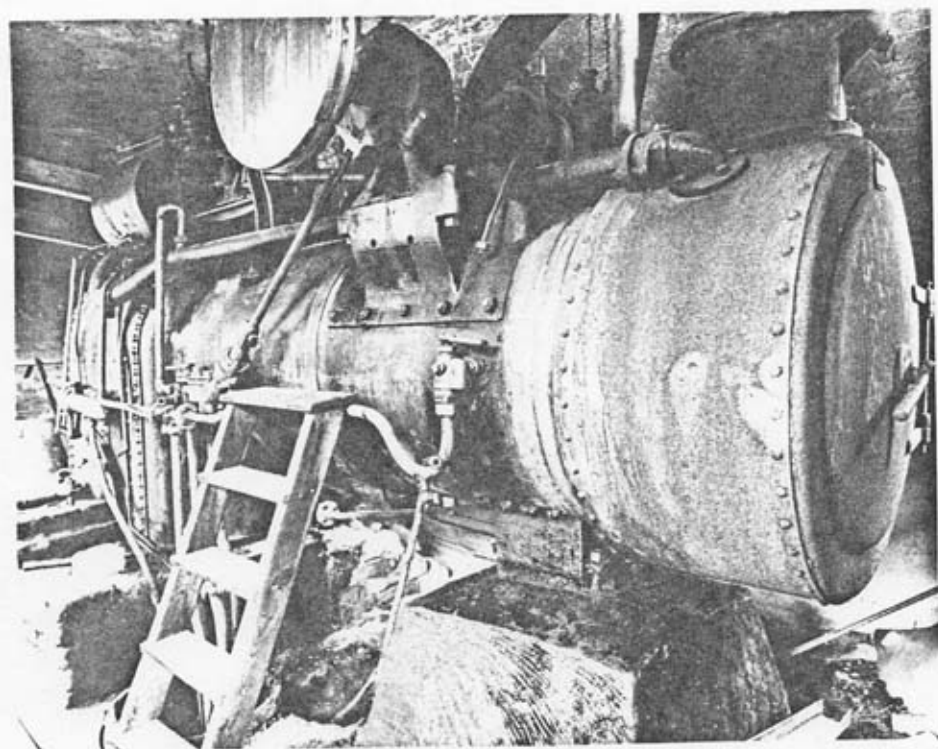
MAXINUS



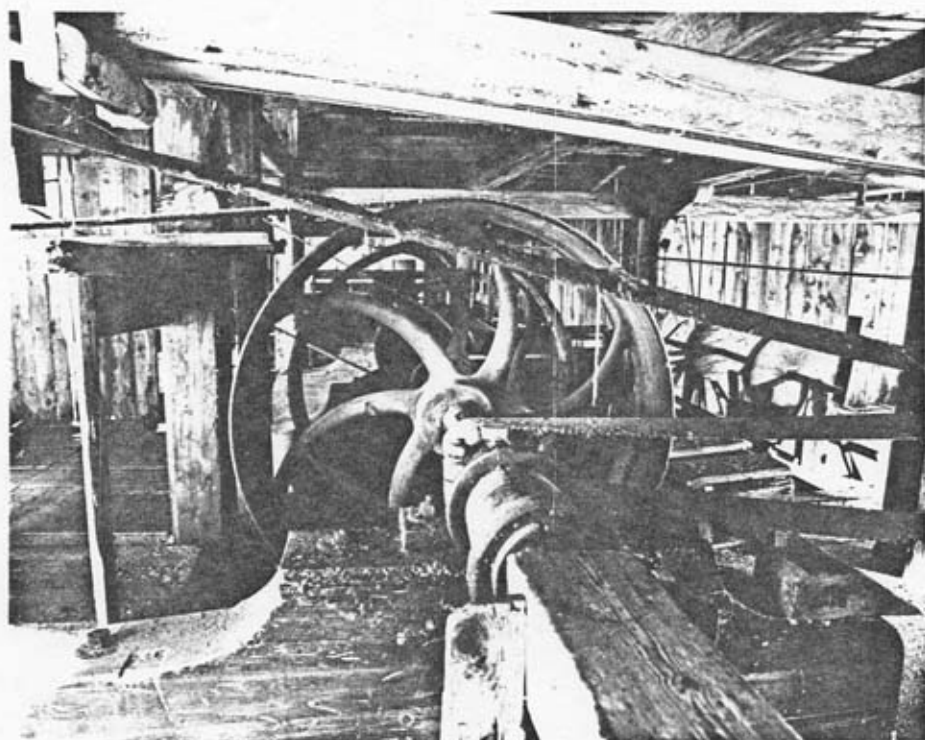
SÄGHUS OCH MAXINUS



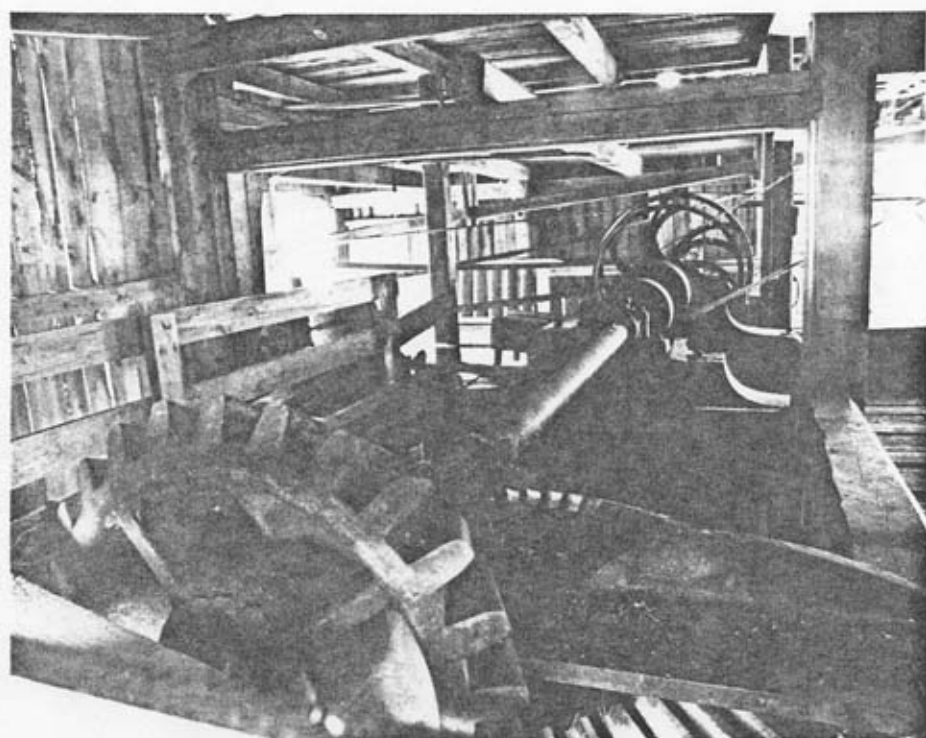
INTERIÖR AV SLIPKAMMARE



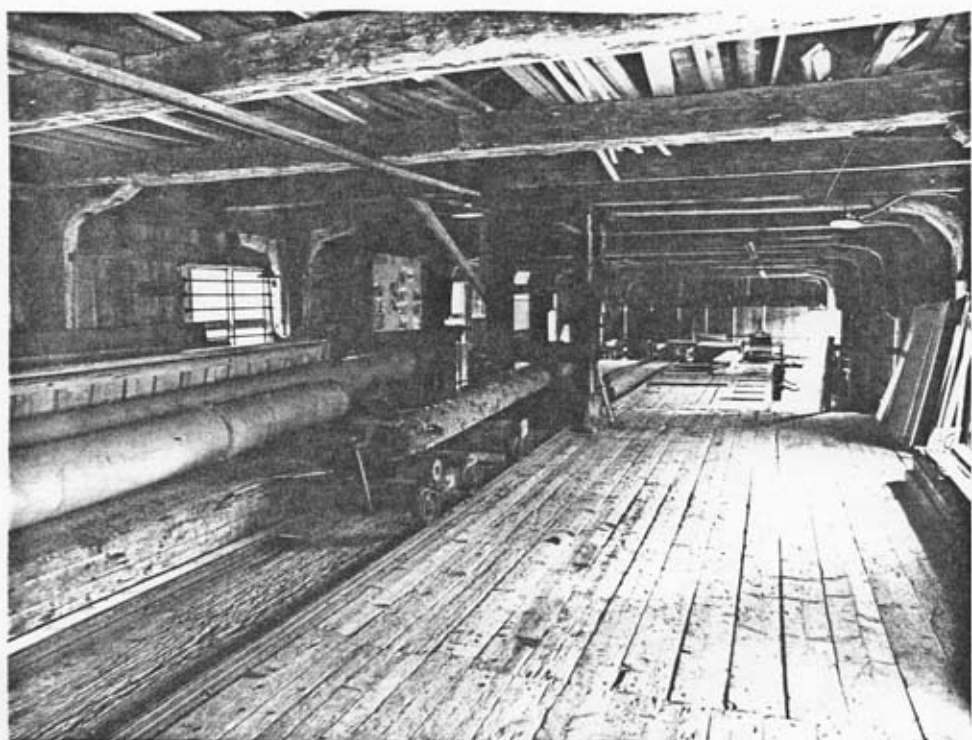
DETALJ AV KOKOMOBIL



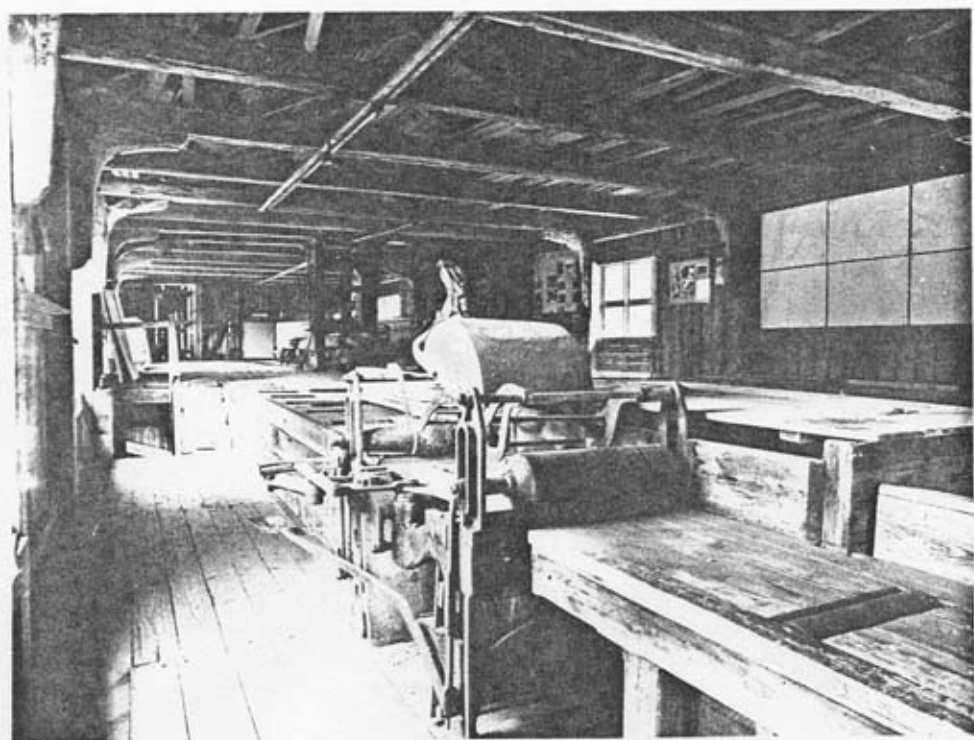
INTERIÖR AV SÄGTEN TRANSMISSION PÅ BV



INTERIÖR AV SÄGTEN TRANSMISSION MED VINKELBREV FRÅN TULAN



INTEJOCK AV SÄGEN



INTEJOCK AV SÄGEN KANTVÄNG

HUR MAN ÖVERKLAGAR

Om Ni vill överklaga länsstyrelsens beslut skall Ni skriva till kammarrätten i Sundsvall.

Tala om varför Ni anser att beslutet skall ändras och vilken ändring Ni vill ha. Skicka även med sådant som Ni anser har betydelse för ärendet.

Kammarrätten **måste ha fått** Er skrivelse inom den tid som nedan markerats med kryss, annars kan kammarrätten inte ta upp Er överklagande.

- tre veckor från den dag Ni fick del av beslutet
- två månader från den dag Ni fick del av beslutet
- två månader från den dag då beslutet är daterat
-

Tala om vilket beslut Ni överklagar, t ex genom att anteckna ärendets nummer.

Underteckna skrivelsen och uppgi namn, personnummer, postadress och telefonnummer. Om Ni anlitar ombud kan istället ombudet underteckna skrivelsen.

Kammarrättens adress är: Box 714, 851 21 SUNDSVALL

För ytterligare upplysningar kan Ni vända Er till länsstyrelsen.