

Revinge kyrka

Lunds stift



Kulturhistorisk karaktäristik och bedömning

MAX LASERNA 2015-05-25



Max Laserna
Byggnadsantikvarie

Svenska kyrkan 
LUNDS STIFT

Revinge kyrka

Södra Sandby församling, Torna kontrakt, Lunds stift,
Revinge socken, Revinge 37:1, Lunds kommun, Skåne län, Skåne

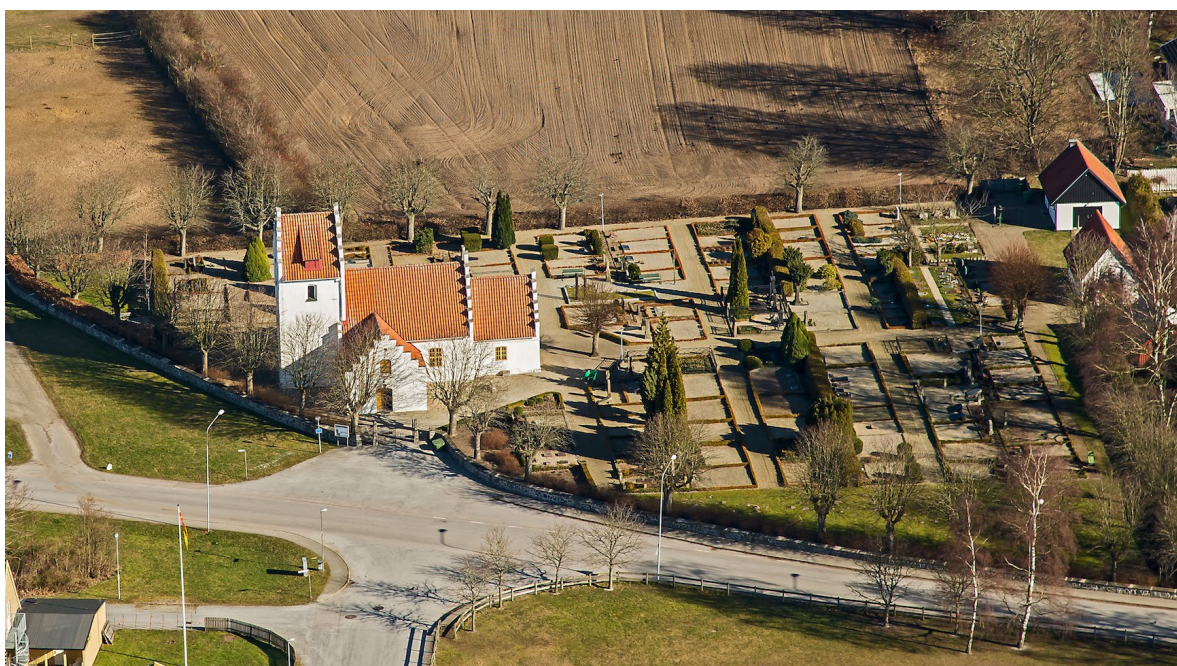
Beskrivning och historik

Kyrkomiljön

Byn Revinge är belägen en och en halv mil öster om Lund, ett par hundra meter söder om Kävlingeån och den gamla vägen mellan Gårdstånga och Harlösa. Söder om byn ligger det militära övningsområdet Revingeled och Krankesjön med sitt rika fågelliv och omgivande strövmarker. Revingerakan som går mellan Revingeby och Södra Sandby är tillsammans med de närbelägna förläggingsbyggnaderna, skjutbanor och Lottagården exempel på hur den militära övningsverksamhetens präglat området.

Under 1700-talet hade Revingeby omkring femton mansatta gårdar och var således en relativt stor by. Gårdarna var placerade längs med bygatans norra sida. Kyrkan låg då i byns sydöstra del. Efter det att järnväg drogs till samhället 1905 försköts byns centrum åt söder. Järnvägssträckan Lund-Revinge-Harlösa lades ner 1939.

Kyrkan och kyrkogården ligger idag i byns norra utkant och gränsar till omgivande åkerlandskap och betesmarker. Bytomten inom området som markerades i 1827 års karta (innan utskiftningen) skyddas som fornminne enligt kulturmiljölagens 2 kapitel.



Flygbild tagen från söder 2014. Foto: Pär-Martin Hedberg.



Revinge kyrka från söder. Kyrkans ingång markeras av två stenstolpar och grindar i svartmålat smidesjärn.

Området har varit boplats sedan tidig medeltid. På andra sidan om byvägen, något sydöst om kyrkogården, ligger byskolan som är uppförd i tegel. Området runt skolan består i huvudsak av villabebyggelse uppförd under 1900-talets andra hälft.

Revingeby är belagd i skrift sedan 1468 och skrevs då Rebinge. Ortsnamnsavslutet ”inge” härleds till betydelsen ”rep” som syftar på landremsan mellan Kävlingeån och Krankesjön där byn är placerad.

Kyrkobyggnaden

Revinge kyrka utgörs av ett långhus bestående av två travéer, ett rakslutat, kvadratisk kor i öster, västtorn samt vapenhus i söder. Långhuset och det rakslutade koret härrör från den romanska tiden, troligen i slutet av 1100-talet eller i början av 1200-talet. Under 1300-talet byggdes långhuset på med västtorn som förmodligen redan vid uppförandet varit förbundet med långhuset genom tornbågen.

Under 1400-talet valvslogs långhuset. En mindre lucka i den sydvästra svickeln togs upp för att förbinda långhuset med långhusvinden. Utanför sydportalen uppfördes vapenhuset. Luckan i svickeln sattes då igen sedan en ny uppgång till vinden förlagts till vapenhuset. Under 1400-talet försågs triumfväggen med kalkmålningar.

1661 genomfördes en invändig restaurering då bland annat valvens ribbor jämnades till. En inskription med året 1661 syns ännu i den västra travéns västra valvkappa.

Revinge kyrka finns beskriven i ett inventarium upprättat 1662. Kyrkan hade då tegeltak, bortsett från ”Sionghuset” (koret) som var avtäckt med bly, och endast tre fönster, två åt söder och ett mindre i tornets västra mur. Predikstolen bestod av ett ”Billedsniderwerck med en Himling ofwer och icke malet”. Kyrkogården omgärdades av en grundmurad mur med tak av taksten. På kyrkogården fanns även en gammal kyrkolada som enligt inventariet var uppförd i timmer och var tämligen förfallen. Byggnaden lär ha fungerat som uthyrningsbostad.

1727 inköptes sex stängel lindkol som användes för att pigmentera kalk som skulle användas för att kvadrera kyrkans hörn. Rester av den gråblå kvadreringen finns ännu kvar bland annat på korets nedre partier.

I mitten av 1700-talet utfördes en del reparationsarbete på kyrkan. Bland annat rap-pades kyrkan och taket åtgärdades. Tornets södra och västra sida reparerades och klockstolen restaurerades och försågs med nya beslag, ny syll och nya stolpar i ek. 1777 ansågs kyrkorummet vara alltför mörkt och trångt varför man lät hugga upp ett nytt fönster i norr samt förstora två fönster på kyrkans södra sida. Några år senare togs ett fönster upp i korets södra sida och strax därefter lät man utvidga triumf- och tornbå-gen. Samtidigt murades nordportalen igen och ersattes av en fönsterluft.

1840 flyttades dopfunten fram i koret. Dess tidigare plats fylldes med stolar. 1842 togs ett hål upp i vapenhusets gavel för att förenkla transporten av kyrkliga föremål som förvarades på vapenhusvinden. Samma år genomfördes även håltagningar i valvens svicklar för att ventileras ut fukt, som annars riskerade att bilda rimfrost som kunde falla ner på församlingen.

1876 uppfördes en läktare i långhusets västra del. Året därpå genomfördes en omfattande restaurering av kyrkobyggnadens interiör. Valvribborna förenklades och samtliga kragband höggs ned. Triumfbågen förstörades vilket medförde en ny uppgång till predikstolen togs upp. Stora stickbågiga fönsteröppningar togs upp och golvet belades med victoriaplattor. 1880 påtalar N. G. Bruzelius att kyrkan genomgått väsentliga förändringar och att där tidigare funnit frescomålningar.

Ett fotografi från 1944 visar att kyrkan hade skivtäckt plåttak och att tornets kupor var mindre samt hade sadeltak. Det fanns även en skorsten över långhuset.

1949–50 genomfördes en restaurering under ledning av domkyrkoarkitekten Eiler Græbe (1892–1977). Fönstren byttes ut mot mindre fönster tillverkade i ek, och bänkinredningen från 1877 ersattes av den nuvarande bänkinredningen. 1970 ersattes det dåvarande plåttaket med det nuvarande tegeltaket.

1984 fick kyrkorummet ny belysning efter förslag upprättat av Barup och Edström

arkitektkontor AB. 1991–92 restaurerades kyrkorummet av samma arkitektkontor. De tjocka putslager som dragits på väggarna vid restaureringen 1877 avlägsnades och läktaren från 1876 revs. Tornrummet gjordes om till dopkapell. Dopfunten flyttades in i kapellet. Även dopkappellets smideskrona och altare ritades av Barup och Edström.

Exteriör

Långhusets murverk är troligen uppfört som skalmurar och utgörs till stor del av handslaget stortegel lagt i munkförband i det yttre skiktet. Det inre skiktet består av blandning av gråsten och tegel. Kyrkans samtliga gavlar pryds av trappstegsgavlar. Från vinden syns två diagonala löpskift tegel som går i höjd med korets sadeltak. Markeringen kan tyda på att långhuset tillkom efter det att koret uppförts. Långhusets västra murverk, vilket doldes när tornet byggdes, har markeringar som visar att även denna sida varit försedd med trappstegsgavlar. Det finns spår i putsen som visar tidigare muröppningars placeringar. Bland annat syns fönstrens större storlek innan Græbes restaurering 1949–50. Under fönstret i nordväst finns även spår efter den igensatta nordportalen.

Koret är något lägre än långhuset och är till stor del uppfört i samma tegel. Gaveln är försedd med medeltida blinderingar. I dess nordöstra hörn finns en sandstenskvader med gråblå bemålning. Både korets och långhusets hörn kvadrerades år 1726 med kvaderstensimiterande bemålning i gråblå kulör. Den gråblå kulören erhöles genom att man blandade i lindkol i kalkfärgen. Samtliga av kyrkans fasader bär en vitkalkad spritputs och avslutas upptill av en gesims med två mursprång. Spår av en underliggande ljusröd, men även ljusgul, kalkfärg kan skönjas på flera ställen på långhusets södra



Tittar man noga på putsen runt fönstren är det möjligt att se hur mycket större fönsterhålen var innan Eiler Græbes restaurering 1949–50.



Bland annat på korets nordöstra hörn syns den blågrå färg som målades på när hörnen kvadrerades 1727.

fasad och vapenhusets östra fasad. Kyrkans samtliga delar saknar synlig grund. Tornet återfinns i väster och har en närmast kvadratisk plan. Takfallen vetter åt söder och norr. Murverket utgörs av tuktad gråsten och sandsten samt rött handslaget tegel i gavelröstenas inre murverk. Den östra tornmuren är byggd ovanpå långhusets västgavel. Teglens vittrade yta och nedbrutna fogar tyder på att gaveln stod oskyddad en längre tid innan tornet uppfördes. Spår av mönstermurning tyder på att långhusets västmur var utsmyckad med blindnischer. Uppgången till tornet är högt placerad på dess norra fasad. Ingången är mycket smal och är försedd med en trälucka. Bilder från tiden kring sekelskiftet visar att det tidigare fanns en trätrappa upp till torningången. Församlingen har för avsikt att låta rekonstruera trappan. Projektet utreds för närvarande av en arkitekt. Tornets äldre ljudöppningar är placerade ovan de äldre ankarlutarna och vetter åt söder, väster och norr. De yngre ljudluckorna, som består av kuporna i tornets takfall, fick troligen sin nuvarande form på 1970-talet i samband med att den äldre rödmålade skivtäckningen byttes ut mot dagens röda enkupiga taktegel.

Utöver uppgången till tornet har kyrkan två ingångar. En i vapenhuset från söder som utgör kyrkans huvudingång samt prästingången från öster. Bortsett från fönstret i vapenhusets västra fasad, som är placerat i en ensprångig nisch, sitter kyrkans samtliga fönster i liv med fasaden. Fönstren som är målade med oljefärg i guldockra är alla placerade i stickbågiga muröppningar. Samtliga tillkom vid Græbes restaurering 1949–50.



Kyrkorummet sett från väster.



*Målningen som påträffades på triumfbågs-
väggen 1991.*



*Dopkapellet som inreddes i tornets
bottenvåning 1991.*

Interiör

Kyrkans huvudentré återfinns i vapenhusets södra mur. Dörren är stickbågig och är tillverkad i liggande panel och har svartmålade gångjärn och trycke. Vapenhuset är indelat i flera mindre rum. Strax till vänster innanför dörren finns ett mindre utrymme med elcentral m.m. Till höger finns ett mindre förråd samt uppgången till vindarna. Det tidigare textilförrådet tjänar som sakristia (något som kyrkan tidigare inte haft). Vapenhuset har golv av handslaget rött tegel, slipad röd kalksten och klinker.

En stickbågig öppning leder in till långhuset. Muröppningen utgjorde sydportal fram till dess att vapenhuset uppfördes på 1400-talet. Detta syns ännu på omfattningens bevarade nedre del av handslaget tegel (troligen ursprunglig). Öppningen är försedd med en halvfransk pardörr med tre fyllningar på respektive dörrblad. De kraftiga s-formade gångjärnen är av tidig 1900-talstyp och är svartmålade.

Långhuset utgörs av två valvtravéer med slagna kryssvalv som vitkalkats. Ribborna har kvadratisk tvärsnitt och vilar på pilastrar. I långhusets nordöstra hörn står pilastern på ett stenfundament som skulle kunna vara en rest av ett gammalt altare. Golvet är belagt med victoria-plattor i rött och vitt. Liksom för valven i koret och tornet har långhusets valv haft så kallade skvallerhål längst ner i svicklarna. Skvallerhålen hade som funktion att "skvallra" om det uppstått en läcka i taket.

Inga av valvkapporna tycks ha varit bemålade med kalkmålerier. Vid restaureringen 1991 påträffades emellertid kalkmålningar på norra triumfbågsväggen, vilka då delvis frilades och konserverades. Den frilagda målningen föreställer en kvinna, troligen Maria eller Marias moder Anna, som är placerad framför en portöppning.

Flera cirkulära symboler, sannolikt konsekrationsskors (invigningskors), syns också i bilden. Målningen tros ha tillkommit samtidigt som valvslagningen då delar av triumfbågsväggen fogades om. Möjligen kan målningen vara äldre men förbättrades i så fall vid valvslagningen. I långhusets västligaste valvkappa finns året 1661 skrivet. Årtalet markerar tidpunkten då de tidigare profilerade valvribborna jämnades ut samt att det då genomfördes omfattande putsarbeten i kyrkorummet.

Tornets första våning är förbundet med långhuset genom tornbågen. 1991–92 inreddes tornets första våning till dopkapell. Dopfunten flyttades då till kapellet och är placerad i rummets mitt. Tio stolar i ek finns placerade längs med väggarna och en liten ljuskrona i svart smidesjärn hänger ovanför dopfunten. Ribbvalvet, som är flackare än kyrkorummets övriga valv, vilar liksom i långhuset och koret på pilastrar. Golvet är belagt med röda tegelplattor i kvadratisk format.

Koret i öster har samma bredd som långhuset och delas av från långhuset genom den rundbågiga triumfbågen. Koret har två fönster, ett åt norr och ett åt söder. Bakom altaruppsatsen döljer sig ett textilskåp och i korets östra mur finns en prästingång. Dörren i prästingången består av brädor och har svartmålade smidesgångjärn och klinklås. Ovanför dörren finns en markering i putsen för ett igensatt östfönster.



Altarring, altaruppsats och altare. Notera skivstakarna från 1500-talet som står på altaret.

Kyrkorummet har slutna bänkkvarter. Kvarteren är placerade utmed mittgångens respektive sidor. I änden på den norra bänkraden står orgeln från 1992. Predikstolen är placerad i långhusets sydvästra hörn.

Inredning och inventarier

Altaret är tillverkat i trä som målats grått och har två fyllningar framtill.

Altaruppsatsen är en kopia av altartavlan i S:t Jacobs kyrka i Köpenhamn och tillverkades år 1906 av NP Waldur. Originalen är målat av Carl Bloch. Motivet, som föreställer Jesu uppståndelse, är placerat i en nyklassisk omfattning med en förgylld rundbåge som flankeras av två guldkrenelerade pilastrar. Uppsatsens förgyllda kapital är de enda detaljer som bär drag av den samtida jugendstilen. Under altartavlan finns ett textfält med guldbokstäver

mot vinröd botten. Uppsatsen kröns av en fronton med två urnor och ett förgyllt kors högst upp.

Altarringen utgörs av en halv oval med ingång från södra sidan. Balustraden är målad vit medan knäfall och överliggaren är klädda i ljusröd plysch.

Dopfunten är placerad i dopkapellet och är tillverkad i sandsten och höggs 1954 av Erik Johansson i Dalby. Cuppan är rund och har en profilerad kant upptill och avsmalnar av nedåt. Foten är avfasad och skaftet har en ansvällning i mitten samt rundstavsdekor. Funten är ritad av Eiler Græbe och skänktes av Anders Nilsson.

Orgeln tillverkades av Mårtenssons orgelfabrik i Lund AB i samband med restaureringen 1991–92. Orgelverket är helmekaniskt och har åtta stämmor fördelade på två manualer och pedal. Fasaden är tredelad och har formen av en rätvinklig triangel med vertikalt fasad nedre del. Det lätt utkragande listverket nedtill är delvis förgyllt. Färgsättning var ursprungligen monokromt grå men dekorerades senare med detaljer i vinrött.

Bänkinredningen är sluten och tillkom vid Eiler Græbes restaurering 1949–50 och ersatte då inredningen från 1877. Dörrarnas fyllningar är marmorerade och gavlarna kannelerade. Bänkinredningen slutar vid ingången från vapenhuset. Hörnet markeras med en oktagonal pelare med kvadratisk bas, vilken är något högre än bänkarna. En motsvarande pelare finns på andra sidan mittgången där bänkarna möter orgeln. Pelarna är återanvända från 1877 års orgelläktare. Ursprungligen var bänkinredningen mörkt ekådringsmålade med vinröda överstycken och gult i pilastrarnas kannelyrer. Den nuvarande färgsättningen fick inredningen vid restaureringen 1991–92 och går i ljusst grå toner.

Predikstolen tillverkades i början av 1600-talet. Dess karnisformade nedre del vilar på en oktagonal pelare. Korgen har åtta sidor, varav fem utgör själva fasaden. Sidorna har fyllningar i vilka de fyra evangelisterna samt Paulus finns placerade i rundbågiga fält, bärandes varsin bok samt sina respektive attribut. Sidornas hörn markeras med joniska kolonner försedda med bevingade puttiansikten i dess nedre partier. Sockeln under figurerna har rektangulära textfält och lejonhuvuden under kolonnerna. Ett svart textband med bokstäver i guld finns placerat i krönet ovan speglarna. Predikstolens bemålning i rött, blått, grått, svart och guld frilades i mitten av 1950-talet.



Predikstolen från 1600-talet är rikligt dekorerad med tidstypisk ornament. I fyllningen i mitten står Lucas som ett håller tag i tjurens horn.

Kyrkklockan gjöts om 1855 av L. R. L. Brausewetter i Hörby. Klockan är tillverkad i malm och har en fris upptill bestående av lejon, putti och urnor. Upphängningen är dekorerad med två kvinnoansikten.

Övrigt

Dopfatet som läggs i dopfunten från 1954 är från början av 1600-talet. Fatet är tillverkat i punsad mässing och är rikligt dekorerat med bladverk och ett motiv föreställande syndafallet.

Dopskålen i punsad mässing är från 1500-talet och är dekorerad med blomkalkar i mitten som omges av bladstämplor och en minuskelbård upptill.

Kyrkan har två *skivstakar i malm* från 1500-talet. Stakarna konserverades år 2014 sedan de plockats ned från sin tidigare ogynnsamma förvaring på vapenhusvinden.

Kyrkan har två *lampetter* i punsad mässing från 1600-talet.

Kyrkogård

De tidigaste uppgifterna om kyrkogårdens utbredning består av en karta inför storskiftet 1765. Kyrkogården var då begränsad till området närmast kyrkobyggnaden. Den enda del som överensstämmer med dagens utsträckning är ett kort parti vid den nuvarande grinden i sydväst om kyrkan. I samband med laga skifte 1826 utvidgades kyrkogården, främst åt söder, men även åt norr och väster gjordes mindre utvidgningar.

I en beskrivning över kyrkoanläggningen år 1830 nämns att kyrkogården enbart hade fyra gravstenar. Utöver dessa fanns en grav med ett gallerverk med en urna placerad på en pelare i centrum samt ett antal trävårdar över avlidna församlingsmedlemmar.

1893 kunde kyrkogården genom ett markägo byte utvidgas österut på mark som tidigare tillhört skolbyggnaden som hade uppförts 1832. Expansionen motsvarar ungefär tre rader i dagens kyrkogård.



Bautastenen tillhörig domänintendenten och riksdagsmannen Jonas Jönsson.

Ytterligare en utvidgning skedde 1931 efter förslag upprättat av länsträdgårdsmästaren C J Lenné. Vägen som tidigare gick norr om kyrkogården införlivades och kyrkogården fick på så vis sin nuvarande utsträckning.

Kyrkogården är trekantig till formen och kyrkan är placerad i dess sydvästra del. Åt söder och väster avgränsas kyrkogården av en cirka en meter hög mur. En äldre trädkrans av oxlar omgärdar kyrkogården. Beskrivningen har gett dem ett säreget uttryck med kandelaberliknande grenverk. I murens södra del finns en grind, vilken utgör den enda ingången till kyrkogården.

Gångarna går i syd-nordlig riktning och är belagda med singel. En bredare grusad gång går från kyrkans kor till gravkapellet på kyrkogårdens östra del. Även merparten av de ordnade radkvarteren är belagda med singel. Större delen av gravplatserna omgärdas av låga buxbomshäckar mot gångarna och sidorna.

På kyrkogården finns ett stort antal äldre gravvårdar av olika storlek och utformning. Bland de gravvårdar som visuellt sett utmärker sig mest återfinns bautastenen som rests över domänintendenten och riksdagsmannen Johan Jönssons och hustrun Mimmi Jönsson. Gravvårdens storlek visar i sin kontext med lägre gravvårdar på innehavarens maktposition i samhället.

Byggnader på kyrkogården

I kyrkogårdens nordöstra hörn står det tidigare bårhuset som ritades av domkyrkoarkitekten Eiler Graebe 1954. Byggnaden omnämns numera som gravkapell. Norr om gravkapellet finns en mindre förråds- och personalbyggnad som byggdes i slutet av 1900-talet.

Kulturhistorisk karaktärisering för Revinge kyrkoanläggning

Revinge kyrka ligger placerad i utkanten av Revingeby. Bakom den säreget klippta och markerade trädkransen av oxel ligger den lilla sockenkyrkan. Med sina vitkalkade murar, trappstegsgavlar, torn och vapenhus framstår Revinge kyrka som sinnebilden för en medeltida, skånsk landsortskyrka. Revingeby har genom historien genomgått flera större förändringar. De största förändringarna har skett i och med skiftena på 1700- och 1800-talen där bebyggelsens placering och struktur till stor del omdisponerades. Kyrkan har sedan den uppfördes i slutet av 1100-talet fungerat som en fast punkt i bybildningen och utgör på så vis en viktig länk till byns äldre historia.

Kyrkobyggnaden har även undgått de stora förändringsvågorna som skedde till följd av befolkningstillväxten på 1700- och 1800-talen då många medeltida kyrkor i Skåne revs eller kraftigt byggdes om. Till skillnad från de många ombyggda kyrkorna har Revinge

bevarat sin ingång från söder genom vapenhuset. I interiören har tornrummet bevarats som en integrerad del i kyrkorummet. Dopfunten placering i tornrummet har ett historiskt och liturgiskt värde, då det visar på den medeltida liturgin där funtens läge nära ingången tydliggjorde att man genom dopet blev medlem i Guds familj. Att ha dopfunten placerad framme i koret, så som i de flesta kyrkor idag, är snarare en protestantisk företeelse.

Revinge kyrka har genom sina bevarade murverk omistliga byggnadshistoriska värden. Detta eftersom det var relativt ovanligt att medeltida kyrkor uppfördes i tegel. Även tornets medeltida konstruktion och taklag i ek – möjligen ursprungligt – är av stort byggnadshistoriskt intresse.

Trots att golvbeläggningen av röda och vita victoriaplattorna har ett uttryck som bryter av mot kyrkorummets i övrigt medeltida karaktär har de ett materialhistoriskt värde. Den typen av golvbeläggning var vanlig under 1800-talets sista decennier men har ofta restaurerats bort. Beläggningen är ett arkitekturhistoriskt tidsdokument och visar på den industriella epokens estetiska ideal.

I kyrkorummet finns flera äldre öppningar och byggnadsarkeologiska spår som bidrar till kyrkorummets medeltida karaktär och därför har pedagogiska värden. Exempel på detta är markeringen i putsen för korets igensatta östfönster, sydportalens omfattning i vapenhuset och det förmodade äldre altaret som idag utgör fundament till en av valvens pilastrar. Triumfbågväggens kalkmålerier från 1400-talet, som tolkats som en Mariabild eller möjligen Marias moder Anna, har höga konsthistoriska värden.

Kyrkogården utgör en värdefull miljö som visar på Revingebys historiska utveckling. I dess östra del finns ett särskilt värdefullt parti av kyrkogården bestående av en samling gravvårdar som ramas in av järnstaket och stensocklar. Helheten med bevarade gravvårdar av olika storlek och utformning skapar tillsammans en värdefull kulturmiljö men höga samhälls- och lokalhistoriska värden.

Bland kyrkans inventarier utmärker sig ett antal föremål som särskilt intressanta från kulturhistorisk synpunkt. Till dessa hör bland annat dopfatet från början av 1600-talet förställande syndafallet, de nyligen konserverade skivstakarna från 1500-talet samt en ljuskrona och lampetter från 1600-talet. Även predikstolen från början av 1600-talet har betydande konsthistoriska värden.

Rekommendationer

- Kyrkorummets bevarade medeltida disposition med dopfunten i det öppna tornrummet visar på en äldre liturgisk ordning och har betydande upplevelsevärden.
- Flera av kyrkan utvändiga hörn bär spår av blågrå kulör, vilket kan härledas till 1727 då man köpte in sex stänger lindkol. Dessa och andra spår av underliggande

färglager är betydelsefullt källmaterial och bör bevaras.

- Kalkmålningarna på triumfbågväggen har omistliga värden. Även de delar av väggen där målningar inte frilagts bör behandlas med stor varsamhet.
- Kyrkogården utgör en samlad kulturmiljö där de enskilda gravvårdarna bidrar till förståelsen av byns bebyggelse- och utvecklingshistoria.
- Tornets medeltida konstruktion har höga värden och bör ägnas en särskild byggnadsarkeologisk undersökning för att bland annat fastställa dess exakta ålder.

Skydd m.m.

Kyrkan och kyrkogården skyddas som kyrkligt kulturminne enligt 4 kap. kulturmiljölagen.

Bytomten för Revinge by före utskiftningen, enligt 1827 års karta, är registrerad som fornlämning nummer 5:1 i Revinge socken och skyddas enligt 2 kap. kulturmiljölagen.

Källor och litteratur

Underhållsplan för Revinge kyrka i Södra Sandby församling (2006-06-19), Wikerstål Arkitekter AB, Helsingborg

Dahlberg, M (red.): *Sockenkyrkorna – kulturarv och bebyggelsehistoria*, Riksantikvarieämbetet 2008

Dahlberg, M (red.): *Skåne: Landskapets kyrkor*, Riksantikvarieämbetet, opublicerad 2012

Ranby, Caroline: *Skånes kyrkor – en kulturhistorisk resa genom 1000 år*, Historiska media, Riga 2014

Historiska kartor:

<https://etjanster.lantmateriet.se/historiskakartor/s/searchresult.html?archive=GEO-IN&firstMatchToReturnLMS=1&firstMatchToReturnREG=1&firstMatchToReturnRAK=1&yMin=6176304&xMin=402697&yMax=6177304&xMax=403697>, hämtad 2014-11-01

Riksantikvarieämbetets fornsök:

<http://www.fmis.raa.se/cocoon/fornsok/search.html>, Riksantikvarieämbetet Fornsök, hämtad 2014-11-01

Övriga uppgifter

Inventeringsdatum: 2014-09-22

Fältinventering: Max Laserna

Kulturhistorisk karakteristik och rekommendationer: Max Laserna, efter samråd med referensgrupp utsedd av Lunds stift

Rapportsammanställning och foto (där inget annat anges): Max Laserna,
byggnadsantikvarie
Kvalitetsgranskning: Henrik Nilsson, byggnadsantikvarie
Färdigställd: 2015-05-25