

Vikens kyrka

Lunds stift



Kulturhistorisk karaktäristik och bedömning

Kerstin Börjesson 2015-02-10

Vikens kyrka

Vikens församling, Kulla pastorat, Luggude kontrakt, Lunds stift
Vikens socken, Kyrkoplanen 1, Höganäs kommun, Skåne län, Skåne

Beskrivning och historik

Kyrkomiljö

Viken är Kullabygdens största fiskeläge och bestod redan på 1500-talet av ett 40-tal gårdar. Till en början har huvudnäringen bestått av fiske kombinerat med jordbruk och boskapsskötsel. Mot slutet av 1700-talet utvidgades näringsinkomsterna genom skeppsbyggeri och sjöfart. I slutet av 1800-talet skedde en utbyggnad av hamnen och rederiverksamheten utökades liksom varvsnäringen. Under tidigt 1900-tal avtog rederiverksamheten och varvet lades ned 1922. Även möjligheterna till fiske minskade. Samtidigt växte byns betydelse som bad- och rekreationsort.

Den äldsta delen av fiskeläget består av en tät bebyggelse med slingrande, oregelbundet gatunät. Den nuvarande bebyggelsen är framför allt från 1800-talet och har en väl bibehållen prägel med längor i tegel och korsvirke, ett flertal brädfodrade. Kyrkan ligger i den norra delen av fiskeläget i det så kallade Gamla Viken. Den låga bebyggelsen ligger nära inpå kyrkan och kyrkotomten som omringas av byvägarna. Norr och söder om kyrkan är vägarna bredare med öppna ytor för parkering. Öster om kyrkan ligger prästgården inrymd i en före detta kaptensgård. Ett stycke söder om kyrka ligger skepparegården ”Paul Jönska gården” från 1878 som är byggnadsminnesförklarad sedan 1987. Här ligger också den gamla kyrkogården där ett kapell av gråsten uppfördes redan under sen medeltid. På 1600-talet ersattes det med en ny kapellbyggnad av korsvirke med tegelfyllningar. På kyrkogården fanns vid denna tid en klockstapel vilket ersattes med ett brädklätt klocktorn 1706. De gamla kapellbyggnaderna finns inte kvar idag men en jordvall markerar kapellens läge på kyrkogården. Kyrkogården är ännu i bruk som begravningsplats.

Kyrkobyggnad

Den nuvarande kyrkan i Viken byggdes 1825 efter ritningar av arkitekt Carl Gustaf Blom Carlsson. Den bestod av ett torn i väster, långhus och troligen en sakristia i öster. Sakristian ersattes 1873 av den befintliga sakristian som är lägre än långhuset och har tresidig avslutning. Sakristian utfördes efter ritningar av Ludwig Hawerman. Tornspiran har byggts om vid ett par tillfällen och ändrades till dess nuvarande fyrsidiga spetsiga form år 1880. Ritningar till spiran upprättades av Ernst Jacobsson. Under 2012-2013 byggdes kyrkan till med nytt samlingsrum med nytt entréparti efter ritningar av Wikerstål arkitekter AB. Tillbyggnaden går under namnet ”Skeppet” och



Vikens kyrka sett från väster. Till höger om tornet skimtar Skeppet, tillbyggnaden från 2013.

består av en kvadratisk byggnadskropp, diagonalt ställd mot långhuset och ansluten till dess södra sida genom en glasad korridor.

Exteriör

Kyrkans äldsta delar

Långhusets och tornets murar är uppförda av natursten med putsade och vitkalkade fasader och profilerade, troligen tegelmurade, gesimser. Fasadputsen är tunt påförd och murverkets ojämna murliv och stenarnas former framträder tydligt. Sakristian är uppförd av tegel, slätputsad och vitkalkad med gesims i form av ett par utkragande skift och ett sågskift. På kyrkans alla delar finns en utskjutande och svarttjärad sockel. I sakristians östra mursida finns en rektangulär stentavla med ett bibelcitat.

Kyrkans dörr- och fönsteröppningar är rundbågsformade. Omfattningarna är inte markerade med undantag av huvudentrén i tornets västra sida som har en enkel utskjutande och rakavslutad omfattning. Omfattningen är troligen den ursprungliga då ursprungsritningarna visar samma utförande. Dörrarna till tornet och sakristian är rakslutna och täckta med en brädpanel lagd i fiskbensmönster. Över dörrbladen finns lunettformade fönster. Framför västra dörren ligger en trappsten av granit med årtalet 1878 och över dörren finns en inmurad minnestavla, liknande den i sakristians östra



2013 års tillbyggnad Skeppet, sett från väster. Mellan långhuset och Skeppet finns en glasad passage med ingång från väster.

sida. Stenen är av röd natursten och anger kyrkans byggnadsår. En ljudöppning i vartdera väderstrecket finns och till tornets andra våningsplan finns också ett rundfönster. Kyrkans fönsterbågar består av inmurade småspröjsade gjutjärnsfönster från 1866 med undantag av tornets rundfönster som är av trä. Ljudluckorna är utförda som skjutluckor av trä. I torntaket takfall finns takkupor av grågrönmålat trä (kopparärgad nyans) med sadeltaksavtäckning och rundbågsformade öppningar täckta av träluckor.

Långhusets och sakristians takfall är sedan 1928 täckta med rött, enkupigt och falsat taktegel. Under långhusets tak ligger ett äldre spåntak, möjligen från 1873. En skorsten finns ännu kvar över långhuset, murad av gult tegel. Tornspirans fyra takfall täcks av rakskuren spån och spiran kröns av ett kopparklätt kors. Tornet var ursprungligen täckt av ett lågt pyramidtak som senare ersattes av en barockhuv med åttakantig lanternin, innan den ersattes av den befintliga spiran.

Kyrkans taklag består av bilad fur. Den ursprungliga konstruktionen har bestått av sparrar med en nivå hanband vilket förstärkts med ytterligare ett hanband och stödben troligen i samband med att tegeltaket lades. Tornspiran består av en snedsträvad konstruktion med mittstock, sparrar och stödben. Mittstocken är den äldsta delen i spiran och kan ha återanvänts från en äldre spira.



Långhuset sett mot koret i öster.

Skeppet, 2013 års tillbyggnad

Den södra tillbyggnaden från 2013 är uppbyggd av gjuten betong med vitmålade fasader, fönsterbågar, dörr- och glaspartier infattade i mässing och spåntäckt tak. Markerat sockelparti eller listverk saknas i fasaderna. Taket är brutet diagonalt över kvadraten så att det bildar triangelformade takfall där de nedre spetsarna möter kvadratens östra och västra hörn. Det södra hörnet är uppbrutet av ett långsmalt fönster som når nästan ända upp till takspetsen. Ett glasparti löper också längs nocken på kvadraten i syd-nordlig riktning. Den anslutande passagen till långhuset är lägre än kvadraten och helt och hållet utförd av mässingsinfattade glaspartier. En glasad entrédörr finns i passagens västra sida.

Interiör

Kyrkorummet har genomgått ett flertal renoveringar under 1900-talet. Orgelläktaren i långhuset byggdes år 1900 efter ritningar av Ture Zetterström. Under 1922 utvidgades koret mot väster och bänkarna byggdes om samt gångstråk tillkom längs ytterväggarna i bänkkvarteren. Ritningar till renoveringen upprättades av Eriksson (förnamn finns inte dokumenterat). Golvet av cement och cementplattor lades om med brädgolv i bänkkvarteren. Vid samma tillfälle flyttades predikstolen från södra till norra sidan och motsatt sak skedde med dopfunten. Under 1942 installerades en värmeanläggning i kyrkan och en källare grävdes ur under sakristian. Mellan 1953-1954 gjordes en renovering under arkitekt Filip Peterssons ledning. Korgolvet höjdes och lades om med kalksten, ny altarring tillkom och ny dopplats med dopaltare. Vid sakristians norra

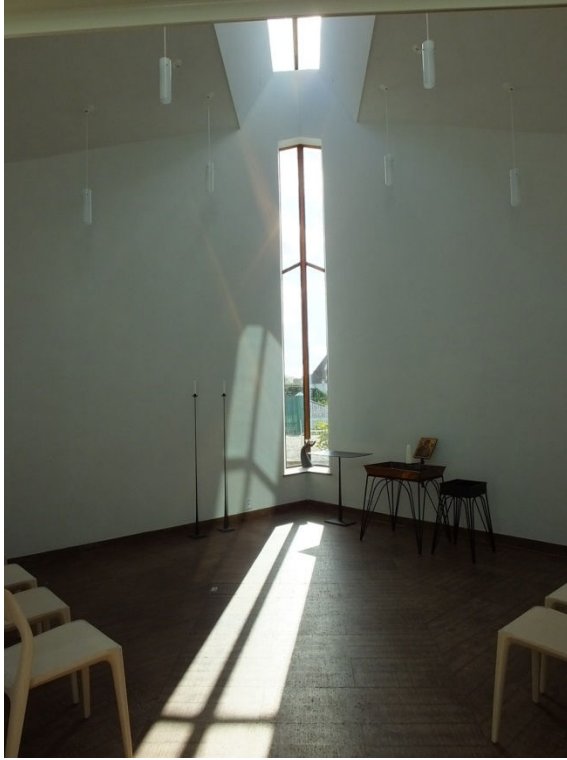
sida inrättades prästrum och wc-utrymme. Till orgelläktaren gjordes en ny trappa. Samtidigt putsades tunnvalvet och kyrkorummets inredning målades om. Den nuvarande färgsättningen av bänkar och orgelläktare tillkom troligen vid denna tid. Färgsättningen utgick från altarpuppans färger. Före renoveringen var valven vitmålade, väggar gråmålade och bänkarna ekådrade. Nästa större renovering utfördes 1990 under ledning av Forsberg och Wikerstål arkitektkontor. Vid detta tillfälle togs kyrkans tunnvalv fram och målades i koboltblått och listverken marmorades. Korgolvet förhöjdes till den nuvarande golvnivån och vapenhusets och långhusets golv sänktes och lades om med kalksten.

Tornets bottenvåning har enligt traditionellt mönster fungerat som vapenhus och huvudentré till kyrkorummet. I vapenhusets östra sida finns en pardörr till kyrkorummet och vapenhusets norra sida upptas av en trätrappa som leder till en smal läktare. Från läktaren finns ingång till orgelläktaren i öster och en trappa i söder till tornets övre våningar. Snickerierna är gråmålade med rödmarmorade spegelfyllda sidor och förgyllda ramar. Innertaket utgörs av undersidan till tornvåningens bjälklag och golv och är gråmålade. Tornets övre våningar nås via en trappa från läktaren i vapenhuset. De övre våningarna upptas av ett två tornvåningar som används till förvaring av äldre inventarier samt klockvåningen och tornspiran. Från tredje tornvåningen nås också kyrkvinden via en dörr i östra sidan. I klockvåningen står klockstolen som utgörs av en kryssträvad konstruktion av bilad fur. Klockstolen är möjligen ursprunglig och återanvända delar som kan vara äldre, kanske från en korsvirkeskonstruktion, finns.

Kyrkorummet upptas av en bänkinredning i två kvarter med mittgång och sidogångar, orgelläktare i väster och ett kor i öster med upphöjd golvnivå. Läktaren upptar hela västra väggen och når ovanligt långt in över kyrkorummet. Konstruktionen består av ett kraftigt bjälklag inmurat i väggen vid sidorna och på mitten uppbytt av två rader pelare. Pelarnas nedre delar är åttkantiga och gråmålade och dess övre delar är rödmarmorade med gråmålade kapitäl. Läktarbarriären är utförd med speglar på samma sätt som snickerierna i vapenhuset och i barriärens mitt sitter ett ryggpositiv.

Golven i kyrkorummet är av röd kalksten som även ligger som golv i vapenhuset och den nya tillbyggnaden. Väggarna är putsade och vitmålade. Hela kyrkorummet täcks av ett ursprungligt trätunnvalv målat i en mycket framträdande himmelsblå färg. Mellan vägg och tunnvalv finns ett profilerat blågrått- och vitmarmorat listverk. Bänkinredning är målad i samma marmorering.

Koret är rakt avslutat mot öster. Vid korets östra sida står altarpuppans och altaret mot ett väggparti målat i blå färg, infattat mellan två pilastrar och ett rundbågsformat



Till vänster syns samlingsalen i den nya tillbyggnaden. Bilden till höger visar passagen mellan Skeppet och långhuset, sett från söder.

listverk. Listverket och pilastrarna är marmoreringsmålade. På ömse sidorna av altaret finns ingångar till sakristian. I de stickbågiga öppningarna sitter gråmålade spegeldörrar. Predikstolen från 1700-talet står vid långhusets norra sida med uppgång från koret.

Den östra tillbyggnaden är indelad i tre utrymmen med sakristian i mitten, prästutrymme i norr och entréhall i söder. Den övergripande planlösningen är i stort sett den ursprungliga från 1873.

Till Skeppet, den nya tillbyggnaden finns en ingång i långhuset sydvästra hörn som leder till den glasade passagen. Entrén är upptagen i en äldre fönsteröppning och dörren består av en skjutdörr av glas. Väggar och tak i passagen är också av glas med undantag från de anslutande väggpartierna till Skeppet och långhusets södra sida. Den glasade passagen leder fram till en ljus entréhall med dörrar in till samlingsalen i mitten och biutrymmena vid sidorna. Dörrarna är vitlaserade trädörrar. Samlingsalen har ingen fast inredning och centralpunkten utgörs av den smala fönsteröppningen i söder som löper genom nock i nord-sydlig riktning. Fönsterbågen bildar ett latinskt kors i öppningen som vid starkt ljus skapar effektfulla skuggor över golvet. Den djupa V-formade fönsternischen under fönstret är täckt av kalksten. Väggarna och taket är vitmålade. Tillbyggnadens entréer och wc är anpassade för handikappade.

Inredning och inventarier

Altare

Kyrkans altare är från 1997. Altaret är helt i trä och marmoreringmålat i grått och blått.

Altaruppsats

Altaruppsatsen i karolinsk barock är utförd 1705 av Gustaf Kilman. Uppsatsen består av en mittavla föreställande Kristus på korset, omgivet av ett träsnideri av akantuslöv, änglahuvuden och blomornament. Altaruppsatsens ursprungliga färger i beige, rött, guld och grönt togs fram 1990.

Altarring

Altarring av målat trä från 1953 utförd av bildhuggare B H Jönsson i Helsingborg. Altarringen är femsidig med genombrutet gallerverk av raka spjälor, musseldekorer samt rektangulära fält med reliefer i snidat trä föreställande evangelisterna. 1990 delades, kortades och målades altarringen i en ny färgsättning i rött och guld.

Dopfont

Dopfont från 1500-talet utförd i ett enda trästycke av ek. Funten är kalkformig och mångkantig med vulst på mitten och dekor på cuppan i form av solformiga cirklar. Dopfonten är träfärgad medan cirklarna är målade i rött, guld, grönt och blått.

Predikstol

Predikstolen av trä utfördes troligen på 1580-talet. Predikstolen har sexsidig korg med raka fyllningsförsedda sidor indelade mellan pilastrar. Till predikstolen hör en sexsidig baldakin. Predikstolen och baldakingens ursprungliga färgsättning i blått, guld och marmorering togs fram 1990. Trappan byggdes om samtidigt.

Bänkinredning

Bänkarna är de ursprungliga bänkarna från kyrkans byggnadstid men ombyggda och moderniserade 1922. Bänkarna är rakt avslutade med fyllningsförsedda dörrar och målade i grått med blå marmorering och förgyllda lister.

Orgeln

Orgeln med 22 stämmor fördelade på tre manualer och pedal. Orgelverket tillverkades 1957 av Marcussen & Søn. Fasaden är uppbyggd av ett högre mittparti och lägre sidopartier av synliga pipor samt tre piptorn och mitt på fasaden finns utåtstående trumpeter. Orgelhuset är målat i grått med marmorerade fält i rött samt förgyllda gallerverk upptill. Ett ryggpositiv tillverkat 1967 av Anders Persson, Viken, sitter i läktarbarriären och är utförd i samma stil som orgelfasaden. Orgelfasaderna till kyrkans äldre orgelverk står uppställda på läktaren mot långhusets västra sida. Den



Långhuset sett från koret mot väster.

Äldsta orgelfasaden är från 1846 och utförd i stram klassicerande stil i grått och guld med pilastrar, tandsnittslister och en trekantig gavel krönt av en strålsol. Orgelfasaden från 1900 ritades troligen av Ture Zetterström och är utförd i det sena 1800-talets stileklekticism. Fasaden har synliga pipor och är dekorerad med pilastrar, akroterier och voluter samt målad i grått och guld.

Kyrkklockor

Kyrkan har två klockor av malm. En storklocka gjuten 1856 och en lillklocka gjuten 1734 av Andrea Wetterholtz i Malmö.

Övrigt

I kyrkan finns fyra volutskepp som hänger i långhuset. Det äldsta från 1831 är en tremastad fregatt med texten Carl XIV Johan. Ett skepp från 1845 föreställer en tvåmastad brigg. Ett votivskepp skänktes 1932 av sjömannen Carl Nilsson i Viken och föreställer en tremastad fullriggare. Ett skepp föreställande den tvåmastade briggen Konjuncturen av Kalmar skänktes till kyrkan år 1960. Skeppet ska tidigare ha hängt i en kyrka i Kalmartrakten.

I långhuset hänger ett flertal ljuskronor varav två är från 1700-talet samt en ljuskrona av glas från 1731.

En skolstock från 1800-talets mitt och en offerstock från 1600- eller 1700-talet finns bevarade och står i långhuset under läktaren.

I kyrktornet finns en stor samling inventarier som kommer från det gamla kapellet i Viken med flera andra föremål.

Kyrkotomt

Kyrkotomten omges av en häck och en låg stenmur lagd i bruk. Tomten är grästäckt med undantag av singeltäckta gångar kring kyrkan och till ingångarna från gatan. Grindöppningar med järngrindar och murade stempelare finns i norr och söder, och i öster finns en järngrind med grindpelare av huggen sten. Från norra ingången leder en allé av låga oxlar fram till kyrkans västra sida. Fler uppvuxna träd fanns tidigare kring kyrkan vilka har tagits ned på grund av sjukdom.

Karaktärisering

Vikens kyrka uppfördes under tidigt 1800-tal i en återhållsamt klassicerande stil. Vissa förenklingar från ursprungsritningarna gjordes redan vid uppförandet. Den enkla karaktären har exteriört bevarats i hög grad och kyrkans skala passar väl in i det lilla fiskeläget där både byggnader och växtlighet kryper för de hårda vindarna. Till den relativt enkla kyrkobyggnaden har senare fogats en större sakristia och det senaste tillägget med samlingslokal är en modern byggnad både avseende material och estetik. Skillnaden mellan den gamla delen och den nya är avsevärd vad gäller arkitektur och karaktär. Stilbrottet berättigas av skeppets arkitektoniska kvaliteter. Den glasade passagen är också placerad på något avstånd från kyrkan vilket gör att de kan upplevas relativt fristående från varandra. Trots tillbyggnadens moderna form tar den även upp material och former från den gamla kyrkan i spåntaket och de vita väggarna. Den nya delen är unik i sin form även om den bygger vidare på idén om kyrkorummet som skeppet med referenser till flera andra moderna skånska kyrkor ex Elinebergskyrkan i Helsingborg. En mer geografiskt avlägsen jämförelse är det mer internationellt berömda kapellet Notre Dame du Haut i Ronchamp i Frankrike, ritat av Le Corbusier.

Invändigt berättar kyrkorummets inredning om en sparsamhet och omvårdnad om gamla inventarier som flyttats och återanvänts från de gamla kapellen. Sjöfarten och närheten till havet är närvarande i kyrkorummet genom de många votivskeppen och det höga blåmålade valvet för tanken till den öppna himlen. Kyrkorummets inredning är en blandning av olika tidsepoker men salkyrkans plandisposition, bänkinredningen och altaruppställningen tillhör 1800-talets början då den nuvarande kyrkan byggdes. Även tunnvalvet är troligen ursprungligt vilket inte är helt vanligt. Den nuvarande färgsättningen på läktare och bänkar är en typisk 1900-tals tolkning av kyrkorummet som tidigare har varit målad i mörkare toner. Bland inventarierna kan framför allt nämnas dopfunten från 1500-talet vilket är en ansevärd ålder för en dopfont av trä.

Den har därtill en ovanlig form. Även predikstolen har ovanligt hög ålder och altarpuppens träsnideri är av mycket hög kvalitet.

Gamla Viken är klassat som Riksintresse och kyrkan och den gamla kyrkogården utgör ett viktigt inslag i denna miljö som framför allt företräds av 1800-talsbebyggelse. Även den gamla kyrkogården och prästgården kan sägas tillhöra kyrkomiljön liksom vägsträckningarna och platsbildningarna kring kyrkan.

Rekommendationer

- Kyrkans enkla, stilrena karaktär bör bevaras exteriört. Användande av nya material bör begränsas vid reoveringar. Även planteringar bör utföras så att de passar den befintliga miljön.
- Interiört bör kyrkorummets inventarier vårdas och underhållas. Eventuella ändringar bör göras mycket varsamt. Den strikta och återhållsamma möbleringen i kyrkan är en del av kyrkans karaktär och bör beaktas vid reoveringar. Framför allt bör kyrkans 1800-talsprägel beaktas.
- De äldre inventarierna i kyrkorummet är en koppling till kyrkans äldre historia genom de gamla kapellen och bör bevaras synliga i kyrkorummet.
- Den nya tillbyggnaden bör underhållas i enlighet med ursprungliga material. Ändringar till byggnadens interiör eller exteriör bör begränsas och utföras med samma höga tekniska och estetiska kvalitet som i den befintliga byggnaden.

Skydd

Kyrkan och kyrkogården skyddas som kyrkligt kulturminne enligt 4 kapitel kulturmiljölagen.

Källor

Vård- och underhållsplan för Vikens kyrka, Wikerstål arkitekter, Caroline Ranby 2008.

Sockenkyrkorna – kulturarv och bebyggelsehistoria, Riksantikvarieämbetet, 2008.

Skåne, Landskapets kyrkor, red. Markus Dahlberg, Riksantikvarieämbetet, (utkast) opublicerad 2012.

Särskilt skyddsvärda kulturmiljöer, Höganäs kommun: Viken. Webbida länsstyrelsen i Skåne, besökt 141118.

<http://www.lansstyrelsen.se/skane/Sv/samhallsplanering-och-kulturmiljo/landskapsvard/kulturmiljoprogram/sarskilt-vardefulla-kulturmiljoer-i-skane/hoganas/Pages/Viken.aspx>

Beskrivning av riksintressen för kulturmiljövården – Skåne län. Riksantikvarieämbetets
websida besökt 141118. http://www.raa.se/app/uploads/2012/06/M_riksintressen3.pdf

Övriga uppgifter

Inventeringsdatum: 2014-09-25, 2014-10-22

Fältinventering: Kerstin Börjesson

Kulturhistorisk karakteristik och bedömning: Författare, efter samråd med
referensgrupp utsedd av Lunds stift

Rapportsammanställning och foto: Kerstin Börjesson

Granskning: Petter Jansson, Regionmuseet Kristianstad.

Färdigställd: 2015-02-10