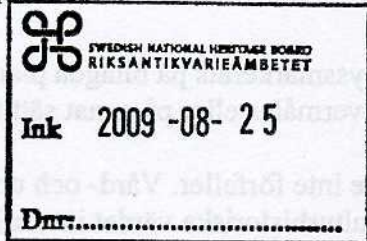




LÄNSSTYRELSEN  
HALLANDS LÄN



Beslut

1 (4)

2009-08-20

432-5937-05

Delgivningskvitto

Sven och Christine Elisson  
Hägared 1  
432 76 TVÅÅKER

## Byggnadsminnesförklaring av Hägared 1:1, Tvååkers socken, Varbergs kommun

### BESLUT

Länsstyrelsen förklarar med stöd av 3 kap 1 § kulturminneslagen (1988:950) Hägared 1:1, Tvååkers socken, Varbergs kommun, för byggnadsminne.

Med stöd av 3 kap 2 § samma lag meddelar Länsstyrelsen skyddsbestämmelser för nedanstående angivna, och på bilagda situationsplan numrerade byggnader.

1. Mangårdsbyggnad
2. Brygghus
3. Saftkällare/magasin
4. Hönshus
5. Dass
6. Gamla magasinet
7. Ladugård

Till byggnadsminnet hör ett skyddsområde som avgränsats med streckad linje på bilagda situationsplan.

### Skyddsbestämmelser

1. Byggnaderna får inte rivas eller flyttas.
2. Byggnaderna får inte byggas om, till eller på, eller på annat sätt förändras utvärdigt.
3. Ingrepp får inte göras i byggnadernas stomkonstruktioner och fasta inredning.
4. Mangårdsbyggnadens planlösning får inte ändras.
5. I mangårdsbyggnaden får inte ingrepp eller förändringar göras i fast inredning. Till fast inredning hör bl a dörrar och dörrfoder, tak- och golvlister, golv, väggfasta skåp och inredningar, kakelugnar och murad kökspis med bakugn.

Postadress  
301 86 HALMSTAD

Besöksadress  
Slottgatan 2

E-post  
[lansstyrelsen@n.lst.se](mailto:lansstyrelsen@n.lst.se)

Telefon  
035 - 13 20 00

2009-08-20

432-5937-05

6. I de rum i mangårdsbyggnaden som kryssmarkerats på bilagda planritning får tapeter och andra ytskikt inte övertäckas, övermålas eller på annat sätt förändras.
7. Byggnaderna skall underhållas så att de inte förfaller. Vård- och underhållsarbeten skall utföras på ett sådant sätt att det kulturhistoriska värdet inte minskar. Underhållet skall ske med material och metoder som är anpassade till byggnadernas egenart.
8. Skyddsområdet omfattar det område som avgränsats med streckad linje på bilagda situationsplan. Inom den del som avgränsats med snedskraffering får inte ytterligare byggnader uppföras eller andra förändringar göras. Inom övriga delar av skyddsområdet får endast byggnader uppföras och andra förändringar göras som är nödvändiga för jordbrukets behov, varvid Länsstyrelsens tillstånd krävs för placering och utformning. Området skall hållas i sådant skick att byggnadsminnets utseende och karaktär inte förvanskas.
9. Trädgården skall vårdas och underhållas så att den ursprungliga karaktären bevaras. Vård och underhåll skall ske enligt en särskild av länsstyrelsen godkänd vårdplan.

Länsstyrelsen lämnar råd och anvisningar i fråga om underhåll av byggnaderna.

Om särskilda skäl finns får Länsstyrelsen enligt 3 kap 14 § kulturminneslagen lämna dispens från ovan nämnda skyddsbestämmelser.

Detta beslut kan enligt 3 kap 19 § kulturminneslagen överklagas hos länsrätten, se bilaga.

## REDOGÖRELSE FÖR ÄRENDET

Fråga om byggnadsminnesförklaring har väckts 2005-06-09.

Länsstyrelsen har därefter dokumenterat byggnaden och utrett fastighetens kulturhistoriska värde.

Underrättelse med beskrivning, dokumentation och förslag till skyddsbestämmelser har 2009-03-18 tillsänts fastighetsägarna.

Remiss med beskrivning, dokumentation och förslag till skyddsbestämmelser har 2009-03-18 tillsänts riksantikvarieämbetet, Hallands läns museer, Kulturmiljö Halland, Varbergs kommun samt Tvåakers hembygdsgeningsförening.

Fastighetsägarna har inte inkommit med några erinringar mot förslaget till byggnadsminnesförklaring och de föreslagna skyddsbestämmelserna.

2009-08-20

432-5937-05

Hallands läns museer, Kulturmiljö Halland och Tvååkers hembygdsförening har uttalat sitt stöd för en byggnadsminnesförklaring. Riksantikvarieämbetet och Varbergs kommun har inte yttrat sig.

## BESKRIVNING

Hägareds gård är belägen strax sydväst om Tvååkers samhälle.

Frälsehemmanet Hägared ingick 1652 i Drottning Kristinas donation till den holländske köpmannen Adrian Tripp. Gårdsnamnet dyker dock upp redan under 1200-talet som "Gamble haegt" i samband med gränsläggningen av Sorö klostrets jordagods.

Sedan gården under mer än hundra år brukats av landbönder bosatte sig 1771 dåvarande ägaren Peter de Flon på gården. Enligt brandförsäkringshandlingarna uppfördes den nuvarande mangårdsbyggnadens bottenvåning 1816 av furu- och grantimmer. Byggnaden var rödfärgad och hade valmat tak, den övre delen halmtäckt och den nedre delen täckt med tegel. Huset var inrett med sju rum, förstuga och kök. 1831 såldes gården till C M Bursie. Manbyggnaden byggdes på med en andra våning 1851. Året innan hade gavlarna byggts till med "lutor" i en våning.

Till den mycket välbevarade och ålderdomliga gårdsanläggningen hör även två stenmurade flyglar från 1816, spannmålsbod från 1817, avträde uppfört före 1832, andra äldre uthusbyggnader av trä samt en äldre trädgårdsanläggning med fruktträd m m. Manbyggnadens interiörer är delvis mycket välbevarade med originalsnickerier och detaljer. Flera rum har ovanliga stänkglaserade kolonnkakelugnar i empirestil, sannolikt lokalt tillverkade. Gården är anlagd med den klassiska herrgårdsstrukturen som förebild med allékantad infartsväg. Gårdsmiljön är symmetriskt anlagd med mangårdsbyggnaden i entrévägens fond omgiven av de två stenmurade flyglarna.

## MOTIVERING

Hägareds herrgårdsliknande gårdsanläggning visar prov på det ökade välstånd som blev möjligt på den halländska landsbygden bl a som en följd av skiftesreformerna.

Gårdens många bevarade byggnader speglar de olika vardagliga sysslorna och sociala förhållandena i det gamla bondesamhället. Uppdelningen mellan herrskap och tjänstefolk är tydligt avläsbar. Byggnaderna speglar även bondesamhällets genusstrukturer i uppdelningen mellan manliga och kvinnliga sysslor på gården.

Byggnadshistoriskt är gården ett karaktäristiskt men ovanligt välbevarat exempel på svensk träbyggnadsarkitektur från första hälften av 1800-talet. Såväl exteriört som interiört har byggnaderna ett stort antal bevarade originaldetaljer. Den fasta inredningen är till stora delar bevarad. Mangårdsbyggnadens ovanliga, lokalt tillverkade kolonnkakel-


2009-08-20

432-5937-05

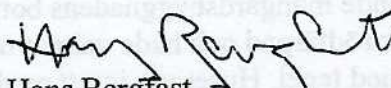
ugnar har ett stort kulturhistoriskt värde. De är även intressanta med hänvisning till den stora betydelse lergodstillverkningen haft i Halland under 1700- och 1800-talen.

Länsstyrelsen anser därför att Hågared 1:1 skall betraktas som synnerligen märklig genom sitt kulturhistoriska värde och att den därmed skall förklaras som byggnadsminne enligt 3 kap lagen om kulturminnen m m (SFS 1988:950).

Beslut i detta ärende har fattats av landshövding Lars-Erik Lövdén efter föredragning av 1:e antikvarie Hans Bergfast. I beredningen av ärendet har även länsråd Lisbeth Schultze länsantikvarie Mats Folkesson, länsarkitekt Cecilia Engström och länsjurist Ulf Havton deltagit.



Lars-Erik Lövdén  
Landshövding



Hans Bergfast  
1:e antikvarie

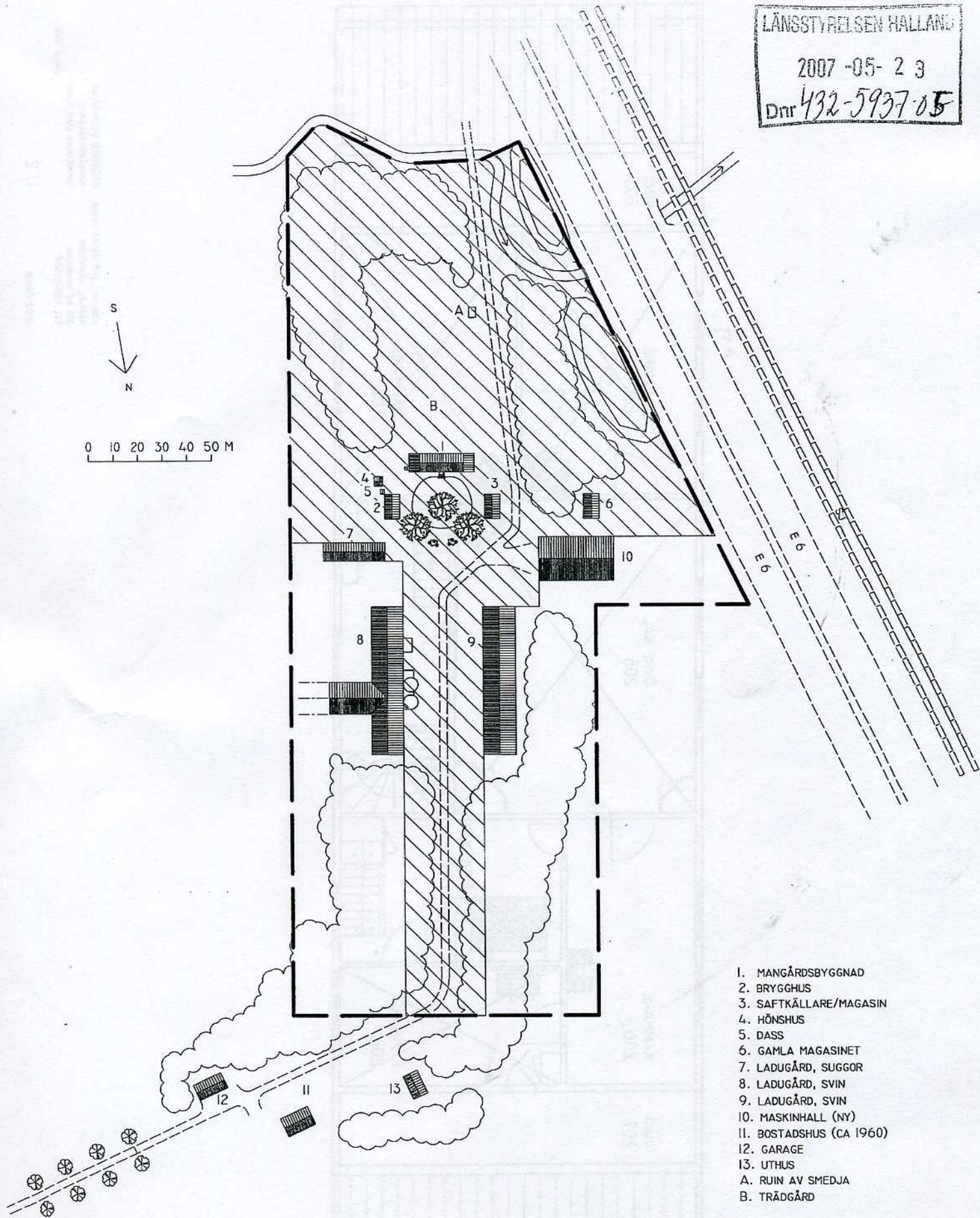
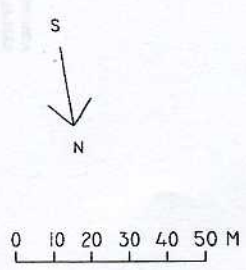
#### Bilagor

1. Planritningar med kryssmarkerade utrymmen
2. Karta över skyddsområdet till byggnadsminnet
3. Hur man överklagar

#### Kopia

Riksantikvarieämbetet, kulturmiljöavdelningen  
Hallands läns museer, Kulturmiljö Halland  
Varbergs kommun  
Lantmäterimyndigheten i Varberg  
Plan- och bostad  
BM

LÄNSSTYRELSEN HALLAND  
 2007-05-23  
 Dnr 432-5937-05

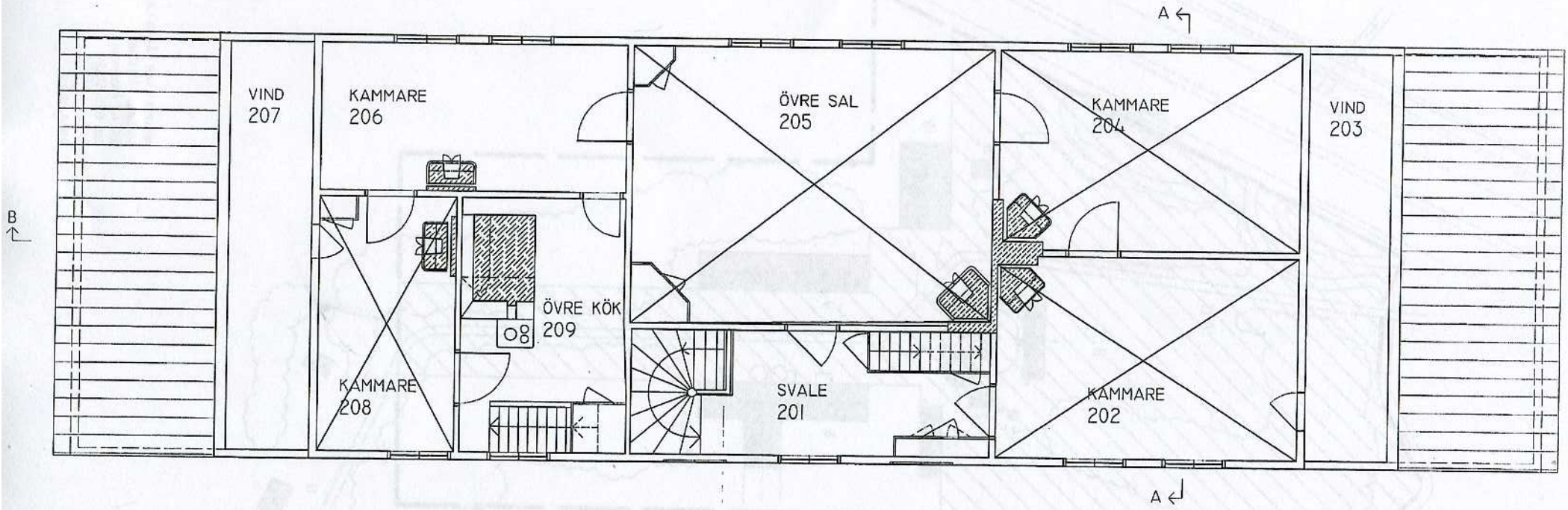


- 1. MANGÅRDSBYGGNAD
- 2. BRYGGHUS
- 3. SAFTKÄLLARE/MAGASIN
- 4. HÖNSHUS
- 5. DASS
- 6. GAMLA MAGASINET
- 7. LADUGÅRD, SUGGOR
- 8. LADUGÅRD, SVIN
- 9. LADUGÅRD, SVIN
- 10. MASKINHALL (NY)
- 11. BOSTADSHUS (CA 1960)
- 12. GARAGE
- 13. UTHUS
- A. RUIN AV SMEDJA
- B. TRÄDGÅRD

ARKITEKT SAR HÅKAN LARNE  
 SÅRDAL, VÅRHÖGEN  
 310 42 HAVERDAL  
 TEL 035-51589

HÄGARED I:I, TVÅAKER  
 SITUATIONSPLAN  
 UPPMÄTNING (UNGEFÄRLIG ÖVERSIKT)  
 SKALA 1:2.000

DA 105-102-07  
1001-101-3  
1001-101-3  
1001-101-3



ARKITEKT SAR HÅKAN LARNE HÅGARED I:1, TVÅÅKER  
SÄRDAL, VÅRHÖGEN MANGÅRDSBYGGNAD  
310 42 HAVERDAL UPPMÄTNING ÖVRE PLAN  
TEL 035-51589 SKALA 1:100