

1980-06-03

11.392-3149-76

11.392-3401-76



Byggnadsminnesförklaring enligt lagen om byggnadsminnen  
av Societetshuset i Varberg, stg 563, Varbergs kommun

Fråga har väckts om att förklara Societetshuset på stadsäga 563, Varbergs kommun, för byggnadsminne. Underrättelse därom har skett genom skrivelse den 15 december 1976 till inskrivningsmyndigheten vid Varbergs tingsrätt. Därjämte har förslag till skyddsföreskrifter upprättats.

Fastighetens ägare, Varbergs kommun, har i yttrande förklarat sig inte ha något att erinra mot en byggnadsminnesförklaring. Kommunen har också godkänt de föreslagna skyddsföreskrifterna. Byggnadsnämnden i Varbergs kommun har yttrat sig i ärendet varjämte samråd skett med riksantikvarieämbetet.

Societetshuset synes bevara egenarten hos gången tids byggnadsskick och är med hänsyn härtill att anse som synnerligen märkligt. Byggnaden är uppförd 1886 i "morisk" stil efter ritningar av göteborgsarkitekten Adrian Pettersson. Den består av en avlång huskropp med två tvärställda flyglar och är i mitten krönt av ett torn med huv. Den dekorativa utsmyckningen är framträdande. Trots vissa moderniseringar bevarar byggnaden fortfarande mycket av sin ursprungliga stil. Särskilt välbevarad är festlokalen med sina balkonger och takmålningar. Väsentligt för byggnaden är parkmiljön omkring. I dess södra del befinner sig en fast fornlämning, nr 26 i riksantikvarieämbetets förteckning över fasta fornlämningar i Varberg. På ruinerna av en 1666 i ruiner lagd stadskyrka finns här en rest minnessten. Parkområdet bör därför ingå i byggnadsminnesförklaringen.

På grund härav och med beaktande av vad i övrigt förekommit i ärendet förklarar länsstyrelsen, med stöd av 1 § lagen om byggnadsminnen Societetshuset i Varberg för byggnadsminne.

I samband därmed meddelar länsstyrelsen, jämlikt 2 § nämnda lag, följande skyddsföreskrifter:

1980-06-03

11.392-3149-76  
11.392-3401-76

- 1 Byggnaden får inte rivas, flyttas eller till sitt yttre byggas om eller på annat sätt förändras.
- 2 I byggnadens inre får inte sådana åtgärder vidtagas som medför ändring i befintlig rumsindelning eller ingrepp i stomme. I det rum som kryssmarkerats på bilagda planritning får åtgärder inte vidtagas som innebär ingrepp i fast inredning.
- 3 Byggnaden skall underhållas så att den inte förfaller. Vård- och underhållsarbeten skall utföras på ett sådant sätt att det kulturhistoriska värdet inte förvanskas.
- 4 Det område kring byggnaden som avgränsats med röd linje på karta tillhörande dessa föreskrifter skall hållas i sådant skick, att byggnadens utseende och karaktär inte förvanskas.

Länsstyrelsen lämnar råd och anvisningar ifråga om underhållet av byggnaden och vården av det kringliggande området.

Om ändring av byggnadsminnet i strid mot meddelade skydds-föreskrifter finnes nödvändig för att byggnaden skall vara till nytta eller om sådan ändring eljest kan anses påkallad av särskilda skäl, får länsstyrelsen enligt 3 § lagen om byggnadsminnen meddela tillstånd härtill.

Länsstyrelsen erinrar dessutom om följande bestämmelser i byggnadsstadgan:

50 §. Byggnad skall underhållas så, att hållfastheten icke äventyras samt brandfara, sanitär olägenhet eller vanprydnad icke uppkommer.

53 § 1 mom förste stycket. Tomt skall, vare sig den tagits i anspråk för sitt ändamål eller icke, hållas i vårdat skick.

Enligt 14 § lagen om byggnadsminnen länder detta beslut till efterrättelse utan hinder av förd klagan.

./.

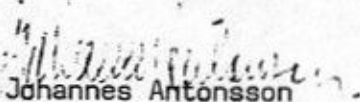
Besvärshänvisning, kammarrätten, enligt bilaga.

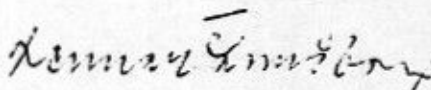
Beslut i detta ärende har fattats av styrelsen. I beslutet deltog landshövdingen jämte ledamöterna Sten Persson, Lars Ekelund, Sten Johansson, Sture Jansson, Inge Pettersson, Rolf Kenneryd, Sven Fritzson, Erik Malmfors, Sven-Erik Lorentzson, Nic Grönvall och Arne Remgård samt tjänstgörande suppleanterna Ingemar Andersson och Berndt Westberg.

1980-06-03

11.392-3149-76  
11.392-3401-76

I den slutliga handläggningen deltog även länsråd Maj-Britt Sandlund, 1:e länsassessor Ake Andrén och länsantikvarie Lennart Lundborg, föredragande.

  
Johannes Antönsson

  
Lennart Lundborg

Bilaga

Karta och beskrivning

Kopia

Inskrivningsmyndigheten vid Varbergs tingsrätt, Vallgatan 43,  
432 00 Varberg

Riksantikvarieämbetet och Statens historiska museer, Box 5405,  
11484 Stockholm

Länsantikvarien, Box 2073, 300 02 Halmstad

Nordiska museet, 119 21 Stockholm

Museet i Varberg, 432 00 Varberg

Byggnadsnämnden i Varbergs kommun, Box 504, 432 01 Varberg

Kulturnämnden i Varbergs kommun, Bäckgatan 17, 432 00 Varberg


Planenheten

Länsantikvarien

Juridiska enheten

Akten

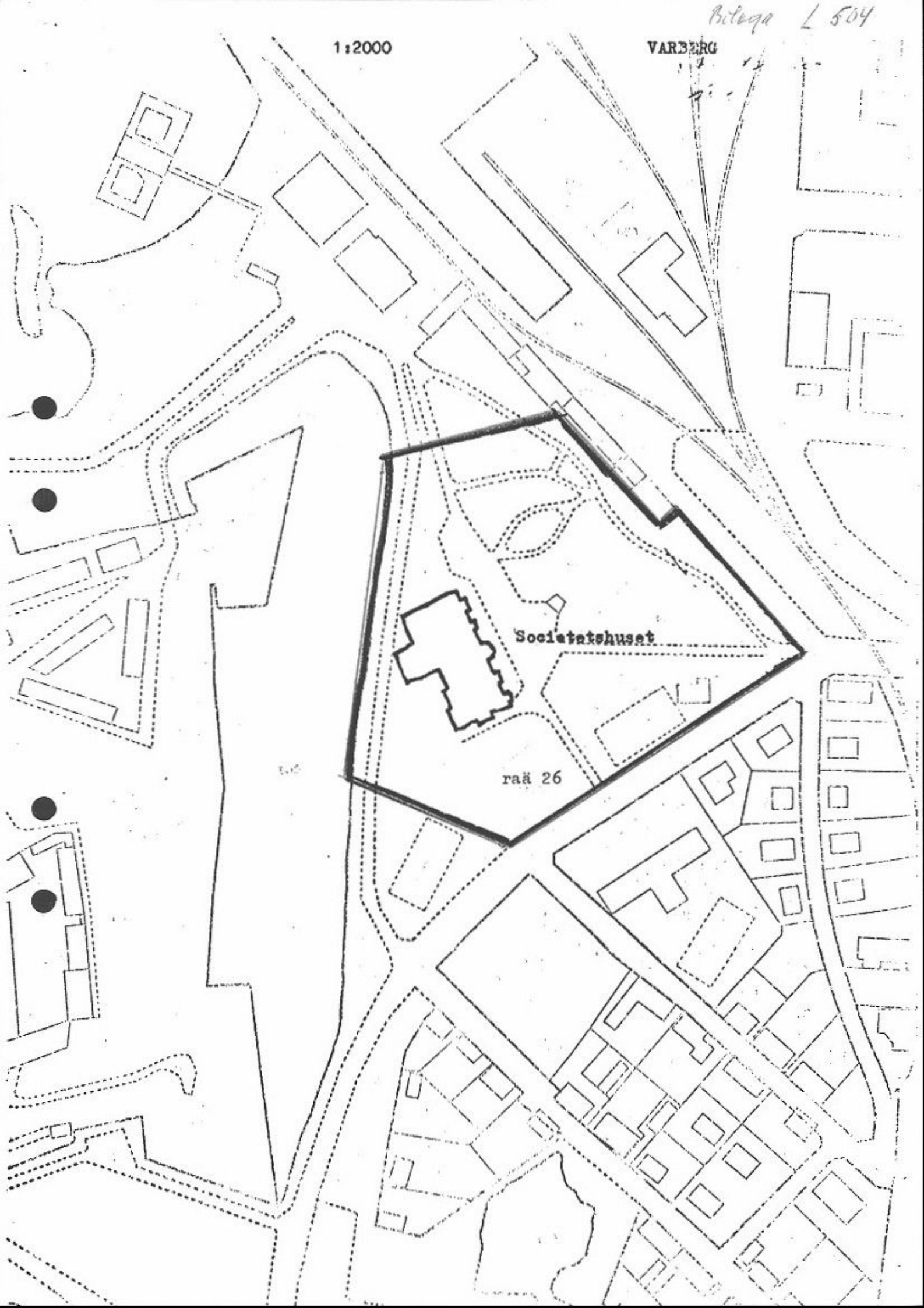
Bestyrkes



US/

1:2000

VARBERG



Dokumentation inför byggnadsminnesförklaring av Societetshuset i Varberg av Lars Nellde 1979-04-12.

Läges- och miljöbeskrivning

Societetshuset ligger i den s k badhusparken, strax öster om Varbergs fästning. Mellan fästningsmurarna och parken löper den breda fästningsvallgraven och mellan den och societetshuset löper en gångväg. Parkområdet består av gräsmattor med gruslagda gångar, rabatter, buskar och stora lövträd. Entrésidan åt nordost omges av ett flertal rabatter. I parken finns en täckt, mindre estrad framför entrésidan och dessutom en minigolfplan samt tennisbanor. Belysningsstolpar av modern typ står placerade runt om i parken.

Historik

Uppförandet av societetshuset får ses i ljuset av Varberg som badortsmiljö under 1800-talets senare del, med både varm- och kallbadhus. Det nya badbolaget som bildades 1883 beslöt samma år att uppföra ett societetshus i anslutning till badhusområdet, beläget strax nordväst om societetshuset. Läget för huset föreföll naturligt, i lä bakom fästningen och ett stenkast ifrån badinrättningen. Till arkitekt utsågs Adrian Petersson i Göteborg, som redan hade ritat flera landsortskyrkor i Halland. Enligt överenskommelse skulle byggnaden få "ett slags Alhambra stil", d v s ges en morisk karaktär, vilket redan förekommit i 1866 års kallbadhus och som även överförts på det senare kallbadhuset.

Badhusparken hade börjat planeras redan 1856, då arbeten hade påbörjats med ett område på fyra tunnland, med avsikten att åstadkomma en slags skuggig led från Brunnsparken (belägen längre åt öst uppe vid Storgatan) ned till badinrättningen. Angränsande till badhusparken anlades 1866 den s k Engelska parken med fri gruppering av gångar, träd och buskar.

Societetshuset lades i nordväst-sydostlig riktning bestående av en avlång huskropp med tvärställda flyglar vid sidorna.<sup>1)</sup> Hela huvudfasaden försågs med veranda och så även den sydvästliga kortsidan. Ett torn framtill på mitten av byggnaden ger accent åt den mellersta verandan. Flyglarna kom att inrymma en festsal (i söder) respektive en restaurang, bägge genom två våningar. Innanför verandan låg vestibulen med trappor upp till övervåningen och en utskänkning av mineralvatten ordnades i denna entréhall. I övervåningen förlades en mindre gymnastiksal samt några sovrum. Köket lades på baksidan av huset. Tidigare var huset helt vitmålat.

1) Societetshuset var färdigbyggt 1886. I dag fungerar det som sommarrestaurang och lokal för konstutställningar.

Huset har kommit att byggas till i flera etapper, både exteriört och interiört. Festsalen har dock bevarats tämligen väl. År 1953 restaurerades huset och en ommålning av byggnaden har skett under senare tid. Byggnadens helhetsform överensstämmer med varmbadhuset från 1866.

Bredvid societetshuset uppfördes en vattenpaviljong, i form av en arkadbyggnad i morisk stil. I badhusparken låg dessutom en kugelbana, en lekplats samt en krocketplan.

Under 1890-talet drabbades Varberg som badort åter av en nedgångsperiod. 1902 vräktes badortsbolaget från alla byggnader, av stadsfullmäktige, förutom societetshuset som de själva ägde. Samma år lyckades dock staden att få köpa även detta, och den övertog därmed hela rörelsen.

Idag används societetshuset under sommarhalvåret för restaurangrörelse och i f d festsalen utnyttjas av kulturnämnden som konstgalleri.

### Byggnadsbeskrivning

#### Exteriör

Societetshuset ligger orienterat i nordväst-sydostlig riktning. Byggnaden består av en central huskropp i en våning med två lika höga huskroppar lagda över ändarna, vilka dock inte skjuter utanför långsidornas liv. Flyglarna kröns av frontoner. De var tidigare öppna men har fått utbyggda oktagonala verandor under tak. Mittpartiet och de norra delarna har glasats in. De utbyggda verandorna är försedda med plåttak medan byggnaden i övrigt har taktäckning av svart papp.

Frontonerna har tryckta hästskobågformiga öppningar, vilkas form i mindre skala återupprepas i mittornets front. Detta är delat i ett basparti med den hästskoformiga öppningen (tidigare mer inåtsvängd i basen) och en överdel med spetsig pyramidformad huv.

Husets panel är merendels liggande, men fält av stående panel förekommer bl a som bröstningar under fönsterpartier. Panelen inramas fältvis av foderbräder. Entrepartiet har en rik detaljvariation. Arkitekten har använt sig av diagonala ribbgitter, såväl öppna, på terrassens framsida och strax under takfallen och i frontonernas gavelfält som slutna, d v s lagda på panelen i band, på tornet och flyglarnas sidor.

Den moriska anstrykningen har givits genom hästskobågarna och den lätta och genombrutna karaktären hos huvudfasadpartiet. I övrigt är de använda träbyggnadsmotiven inte ovanliga, såsom konsolfrisen under takfallen, diagonala ribbgitter, de beslagsverksliknande fodren kring olikformade

panelfält. Räcket runt terrassen på entrésidan och det framförliggande staketet är utformade i lövsågeriteknik. Byggnaden är målad i ljust rosa med vita detaljer. På sydvästra långsidan har gjorts en större tillbyggnad och dessutom har den nordvästra gaveln byggts ut.

#### Interiör

Interiört har byggnaden genomgått omfattande förändringar genom årens lopp. Det enda helt bevarade rummet är den södra festsalen (se planritning), som till form och utsmyckning bibehållit det ursprungliga utseendet. Vitmålade väggar med lisener och listverk. Vitmålade spegeldörrar med och utan glas. Stora fönster mot öst och väst. Balkonger på långsidorna. Utkragat tak med konsoler. Målade kassetter i utkrågningarna med olika vegetativa motiv. Ovanför balkongerna och i en bård runt taket är också vegetativa motiv målade. Äldre takkronor med målade takrosor.

#### Kulturhistorisk bedömning

Exteriören är till viss del förändrad från sitt ursprungliga utseende genom påbyggnader. Det egentliga utseendet är ändå väl bevarat och ger en god bild av den "moriska anstrykningen", som eftersträvades. Den är även genom sin funktion en bild av en tidigare rekreativmiljö. Byggnaden är i sitt slag den enda i länet. Byggnaden är att anse som kulturhistoriskt värdefull och därtill omistlig.

Interiören: Festsalen i södra flygeln är intakt och av mycket stort värde.

Miljön runt societetshuset är av stort värde för förståelsen av helhetsbilden av huset och de tidigare verksamheterna.

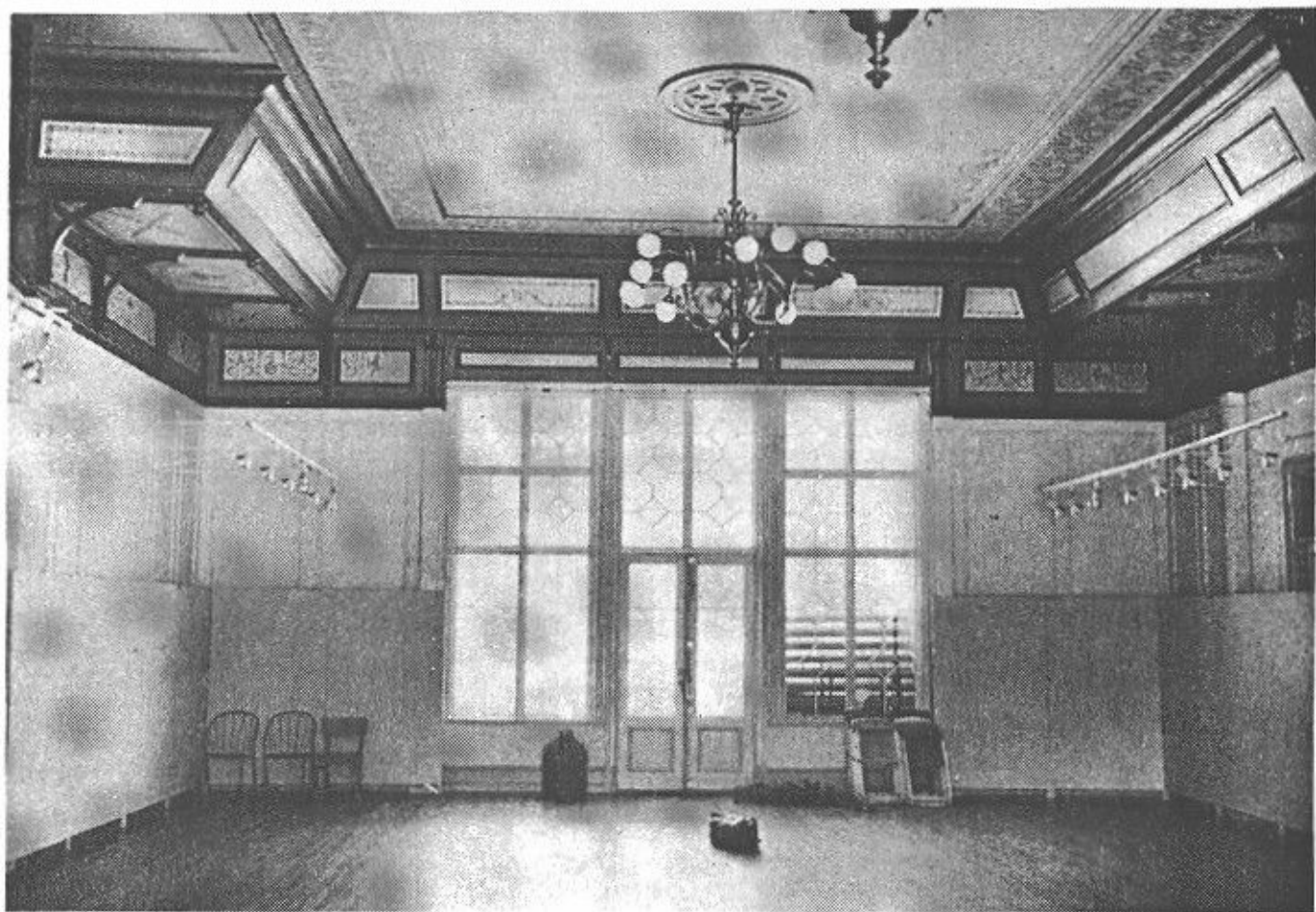


Societetshuset i Varberg, framsidan. Foto från SO, Lars Nellde

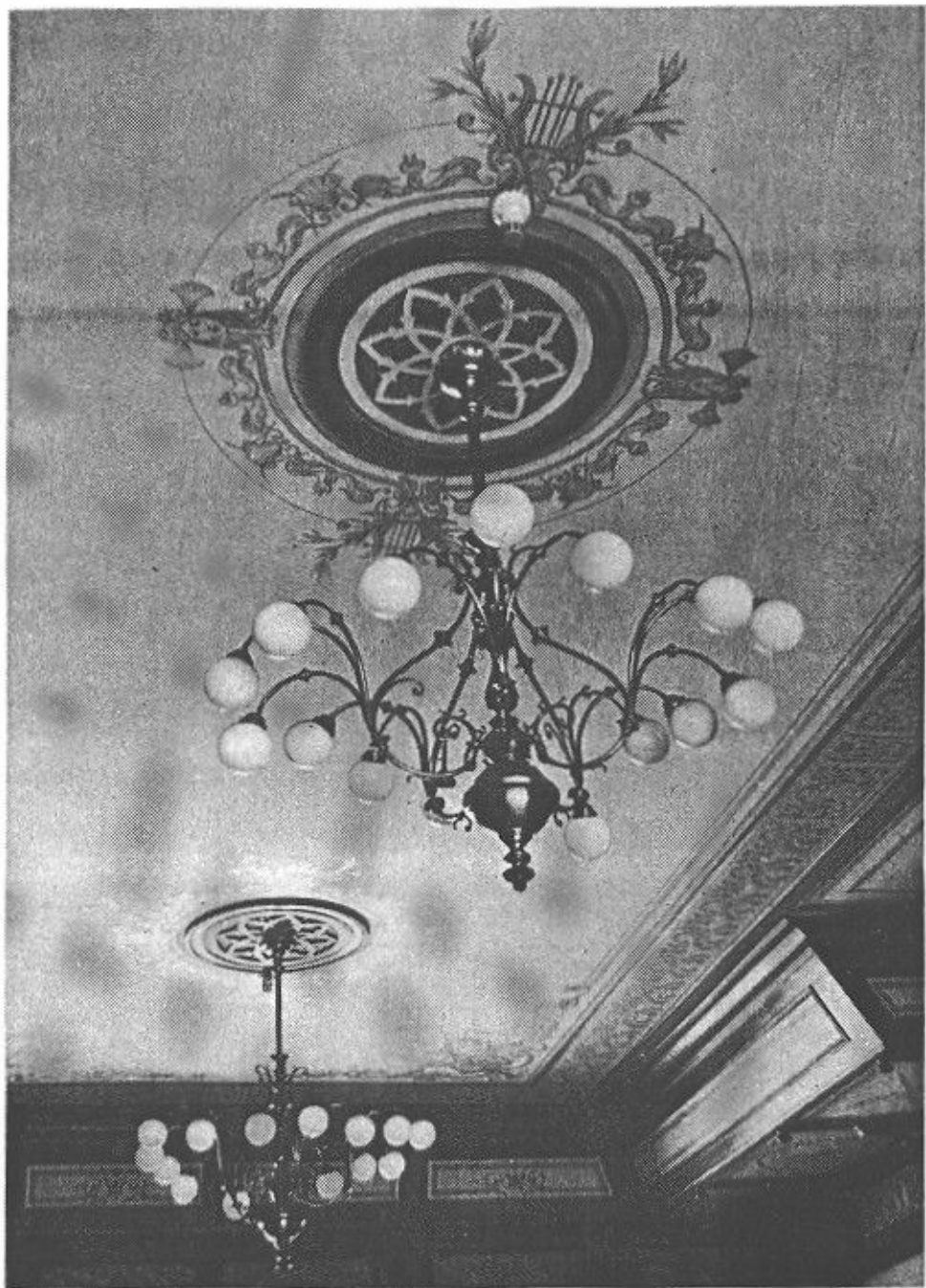




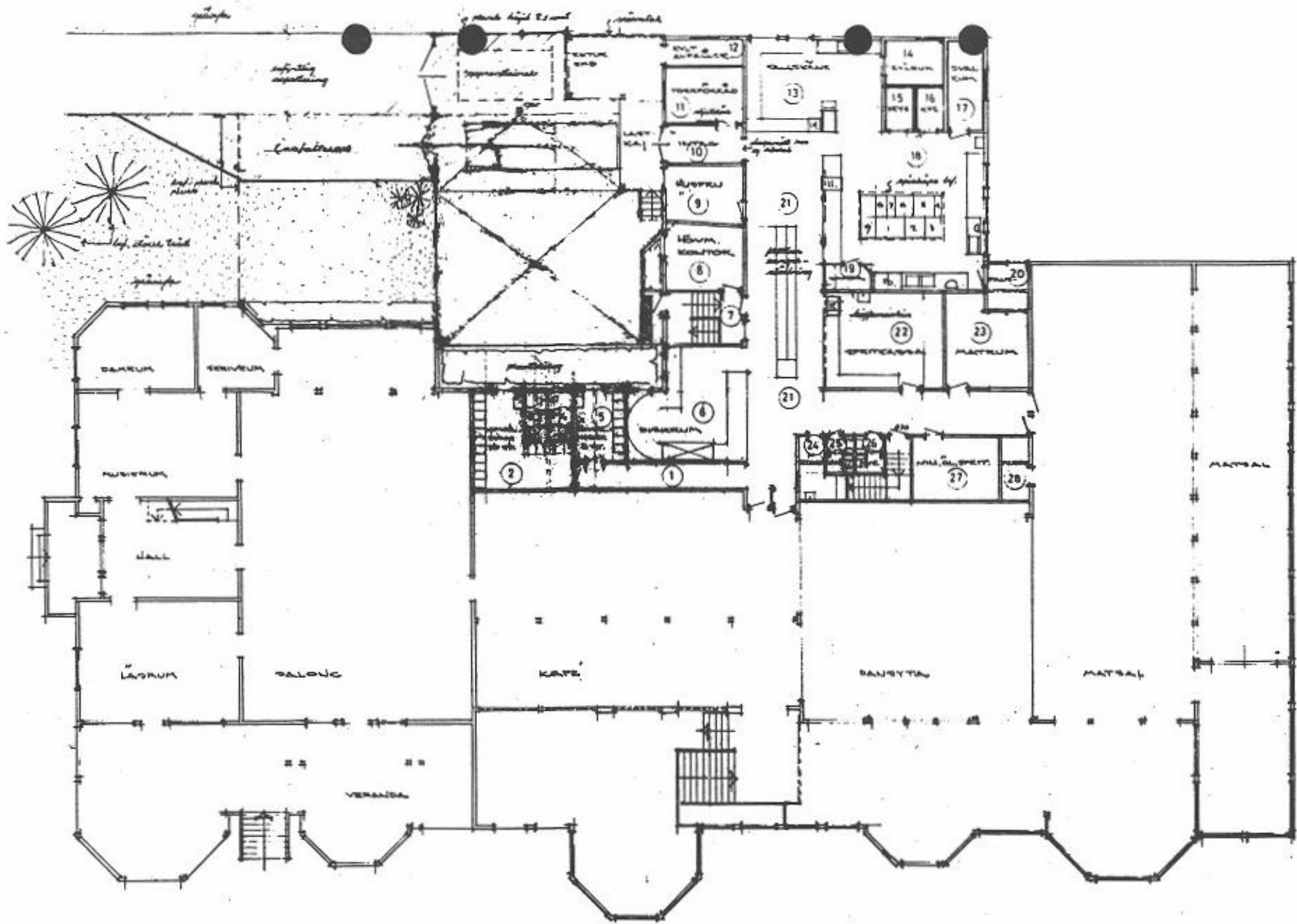
Societetshuset i Varberg, framsidan, Uppfört 1886 efter ritningar av Adrian Pettersson. Foto från N, Lars Nelde 1979.



Societetshuset, f d festsalen. Numera använt till utställningsändamål.  
Foto: Lars Nelde 1979

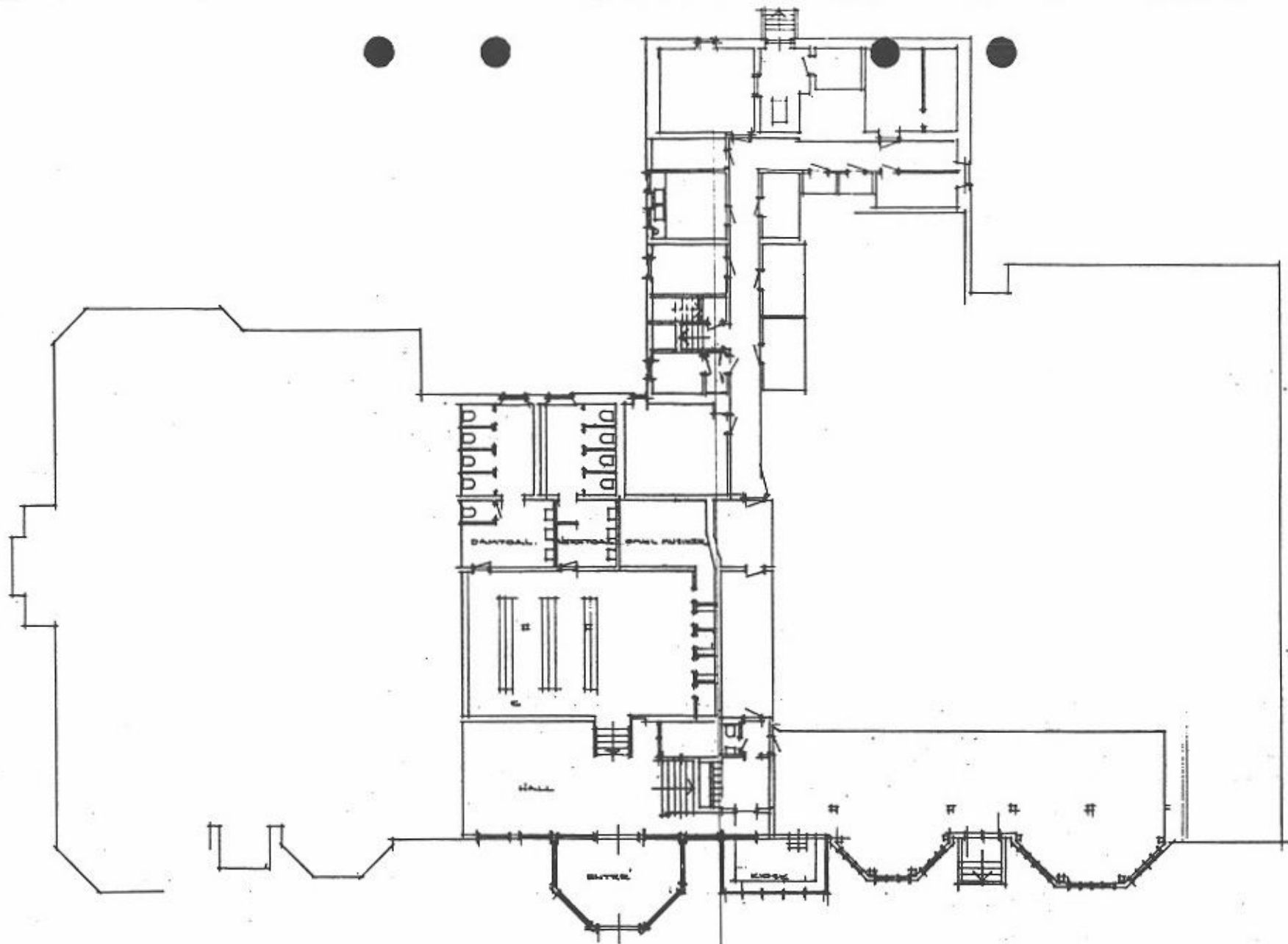


Societetshuset, Varberg, dekorerat tak och lampor i f.d. festsalen.  
Foto: Lars Nellde 1979.



PLAN VÅN 1.  
SKALA 1:100

<b>Vipro</b> VIPROJ AB <small>BYGGNADSBYGGNAD OCH          INRETTNING OCH          FÖRKLÄDNING</small>		SÖLITÖPÅVILJONGEN VÄRBERG	
KLASSICON VÄRBERG 1977 <i>Kjellberg</i>		ÅLDERSFÖRSLAG SKALA 1:100 7009 130122	



ENTRE - OCH KALLARPLAN  
 SKALA 1:100

**VIPRO**

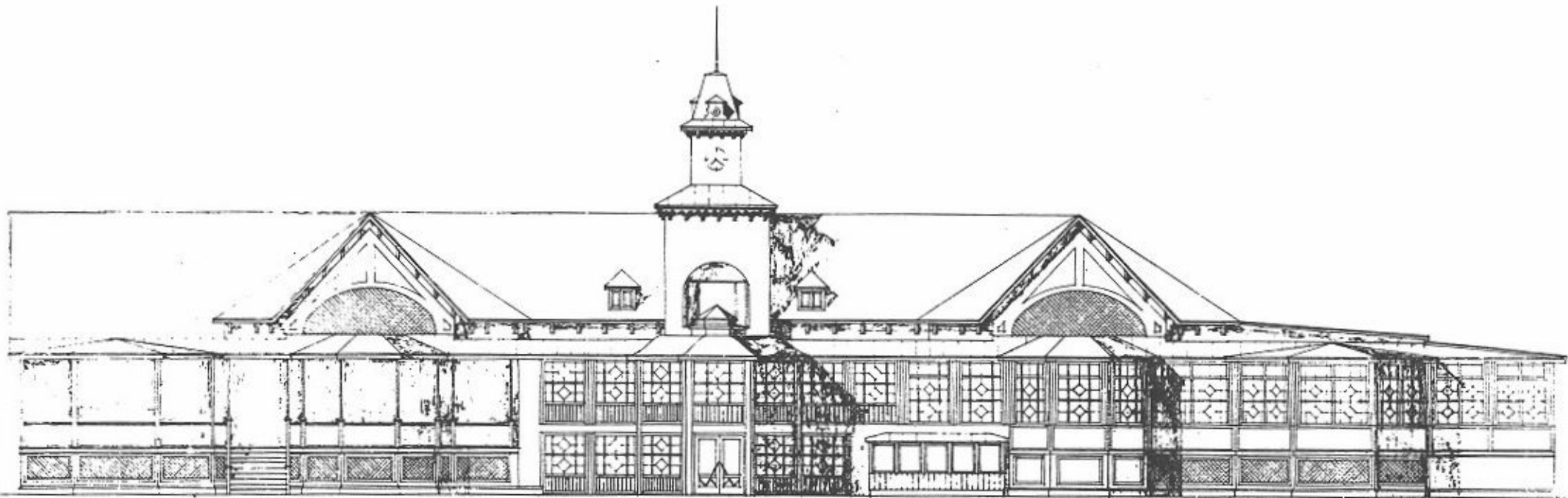
VIPRO AB  
 PLANERING OCH  
 PROJEKTERING OCH  
 ÅRBYGGNING

ÅRBYGGNING OCH ÅRBYGGNING OCH  
 ÅRBYGGNING OCH ÅRBYGGNING OCH ÅRBYGGNING

KLASSICEN BOKSAL  
 VÄRBERG 1977 1:100

KLASSICEN BOKSAL  
 VÄRBERG 1977 1:100

BYGGNADENS AREA	BYGGNADENS VOLUME
SOC. TETOPAVILJONEN VÄRBERG	
ÄNDRINGSFÖRSLAG	
SKALA 1:100	7009 1977



FASAD MOT NORDOST

REV	ANT	REVIDERINGEN AVSER	SIGN	DATUM
<b>VIPRO</b> VIFROJ AB PLANERING OCH PROJEKTERING INOM SAMHÄLLSBYGGNAD BOX 300, 4013 GÖTEBORGS N. TEL. 031-821500 BOKHÄSTADES V. 4023 VÄRBERG, TEL. 031-821500		SOCIETETSFAMILJONEN VÄRBERG		
UPPGIFTER AV KLAXOON VÄRBERG 1977 I SEPT.		ANVÄNDARE AV BÖRJESSON ÄNDRINGSFÖRSLAG		
SIGN <i>Kj. Frijman</i> ARK. FAR		SKALA 1:100	ARBETSNUMMER 7089	RITNINGNUMMER A30:02