

Höja kyrka

Lunds stift



Kulturhistorisk karakteristik och bedömning

KARL JOHAN KEMBER, 2016-11-14

jais
arkitekter
—

Svenska kyrkan 
LUNDS STIFT

Höja kyrka

Ängelholms församling, Bjäre kontrakt, Lunds stift
Höja socken, Höja 46:2, Ängelholms kommun, Skåne län, Skåne

Beskrivning och historik

Kyrkomiljön

Höja ligger några kilometer öster om Ängelholm, strax söder om Rönne ås dalgång. Byn, som finns omnämnd sedan 1412, har fått sitt namn av dess upphöjda läge på den svagt kuperade slätten. Fram till början av 1800-talet levde byborna på jordbruk och boskap, som efter att ha hållits som betesdjur såldes på marknaden i Ängelholm. Efter skiftet i Höja 1822-25 blev det möjligt att effektivisera spannmålsproduktionen, och det ekonomiska välståndet i byn ökade. Industrialiseringen och den snabbt växande befolkningen förde fram en livlig nybyggnadsverksamhet vid 1800-talets mitt. De slutna korsvirkesgårdarna ersattes successivt av en mer öppen tegelbebyggelse, som samlades kring bygatan. I början av 1900-talet fanns bl.a. två affärer, mejeri, skola, prästgård och bank i byn, i hus som idag renoverats och gjorts om till privatbostäder.

Kyrkan ligger väl synlig i jordbrukslandskapet, något indragen från landsvägen och busshållplatsen mellan Ängelholm och Kvidinge. Norr om kyrkogården finns ett bårhus och en parkering, som delas med församlingshemmet från 1992. Det är ritat av Möller arkitekter som en putsad vinkellänga i skånskinspirerad stil. Intill byggnaden finns en allmänning, byns hjärta, genomkorsad av en grusad allé från kyrkan till den f.d. skolan i putsat tegel. Den uppfördes vid 1800-talets mitt och förhöjdes senare till två vånings höjd. Skolan ligger längs bygatan, där gatehus från 1800-talets andra hälft samsas med modernare villor. I västra delen av gatan märks byns f.d. prästgård från 1847 i spritputsat tegel. Vid sidan om huvudbyggnaden står ett korsvirkesmagasin från 1698, som mellan 1925 och 1992 användes som församlingshem, men nu fungerar som hembygdsgård. Direkt öster om kyrkogården breder sig en villabebyggelse i 1-1 ½ plan, som till största delen tillkommit då Höja expanderat under slutet av 1900-talet.

Kyrkobyggnaden

Höja har högst troligt haft kyrka allt sedan medeltiden, då byborna reste ett tempel strax söder om den nuvarande kyrkan. En möjlighet är att det byggdes under 1200-talets första hälft, dit den bevarade dopfunten har daterats. Den romanska kyrkan finns omnämnd i räkenskapsboken från 1588, en av få bevarade i landet av så ansedd

ålder. Vid denna tid planerades bl.a. för fönsterrenovering, blytäckning av taket och insättning av bänkar. I räkenskapsboken från 1662 beskrivs kyrkan som en blytäckt gråstenskyrka med valvslaget långhus, västtorn och vapenhus i söder byggt i tegel. 1767 byggdes till en korsarm i norr. Vapenhuset revs 1823, och en ny entré togs upp i tornets västfasad. I en kyrkoberskrivning från 1830 framträder bilden av en välsmydd lantsortskyrka, med bl.a. en kammarorgel från 1758 och altaruppsats, predikstol och dopfuntsbaldakin snidade runt 1755 av den produktive provinsialmålaren Johan Ullberg. Möjligen var predikstolen och altaruppsatsen förenade till en altarpredikstol.

I mitten av 1870-talet var kyrkan, liksom många andra i Skåne vid tiden, i stort behov av underhåll. Tillståndet var t.o.m. så illa, att man valt att begränsa klockringningen av rädsla för att tornet skulle rämna. Som en del i byns snabba upprustning vid tiden, beslutade man därför att uppföra en ny kyrka, som skulle ge mer plats åt den växande församlingen. Ekonomin var belastad av bl.a. skolbygge och fattigvård, och stämman bad den lokale byggmästaren J. Hallberg att ta fram ritningarna för den nya kyrkan. Handlingarna skickades in till Överintendentämbetet och godkändes av dess arkitekt Ludvig Hedin. Nils Andersson utsågs till byggare vid en entreprenadauktion, och en arbetsbeskrivning för nybygget upprättades. Enligt denna skulle byggmaterial från den gamla kyrkan återvinnas upp till fönsterhöjd på den nya, och därovan skulle väggarna muras med nyslagent, hårdbränt tegel. De övre delarna skulle lämnas oputsade förutom fönstrens inramningar. Taken skulle täckas med skiffer, fönstren vara av gjutjärn och inredningen omväxlande brunådras respektive målas med perlfärg.

Byggnadsarbetet inleddes 1881, men drabbades snart av svårigheter. Under en storm rasade tornspiran ner över det nylagda långhustaket, och stark kritik kom att riktas mot byggmästaren. Några år efter kyrkans invigning 1882 visade sig kyrkan därtill ha tekniska problem, då man av ekonomiska skäl bytt ut det planerade Landskronateglet mot ett billigare från Kapped. 1893 tvingades man till en första renovering, där tegel och fogar som vittrat byttes ut, fönstren översågs och den mögelskadade interiören vitmenades om. Redan 1910 fick man återigen byta ut fogar och vittrat tegel. Urfallna stenar fylldes ut med cement, som armerades med järnnät, och därefter putsades de synliga tegelytorna tunt. De redan avfärgade ytorna målades med cementfärg.

1934 byts kyrkans kaminer ut mot en ny värmeanläggning, som installeras i ett utgrävt pannrum på kyrkans norrsida. Kyrkorummet förses samtidigt med radiatorer.

1946 tar arkitekten Manne Carlman fram handlingar till en renovering. Läktaren utvidgas, korffönstren förses med katedralglas, plåtarbeten på torntaket byts ut och de södra- och västra fasaderna avjämnas med kc- bruk på ett rabitznät.

1955 läggs vapenhusets golv om med kalksten efter arkitekt Eiler Graebes anvisningar.

1969 görs en utvändig renovering efter arkitekt Edvard Gustafssons handlingar. Tornspirans skiffertäckning ersätts av kopparplåt. De små takkupor som funnits på spiran förnyas dock inte. Avtäckningarna görs om, bl.a. ersätts naturstenen på strävpelarna med kopparplåt. Fasaderna spricklagas, rengörs och omputsas i en gulvit nyans.

1976 görs nya arbeten, nu efter arkitekt Torsten Leon- Nilsons instruktioner. Koret utvidgas västerut och får en kalkstenstrappa, gångarnas tegelgolv kompletteras, bänk- kvarterens brädgolv byts mot tegel och flertalet fasta träinventarier renoveras.

1983 förses nordvästra entrén med en handikappramp, och ytterdörren förnyas lika befintlig. 1985 läggs taket på långhusets norra takfall om på ny underlagspanel.

2002 görs den senaste renoveringen. Wikerstål Arkitekter tar fram ritningar för bl.a. omkalkning både ut- och invändigt, solbänkar i kalksten istället för målad plåt och ommålning av utvändigt trä och -smide. Läktaren byggs till mot norr och söder, och under denna inreds kapprum, samtalsrum och toalett. Klockvåningen och spirvinden putsas och tornets bjälklag renoveras. Entrérampen görs om för att uppfylla gällande tillgänglighetskrav, och den sydvästra ytterdörren byts mot en ny lika befintlig.

Exteriör

Kyrkobyggnaden [1] i nygotisk stil består av ett treskeppigt långhus, ett fullbrett tresidigt kor och ett västtorn med spira, alla från 1882. Fasaderna stagas av strävpelare.

Långhusets och korets fasader [2], murade i tegel och gråsten, står förmodligen på en kallmur av natursten. Ytterväggarnas nedre partier ska, upp till fönstrens kant, vara murade med material från gamla kyrkan. Sockeln är spritputsad och gråmålad med kvaderindelning, partiet där ovan tegelrusticerat och avslutat med en kappgesims. De övre partierna är murade med hårdbränt, rött tegel från Kapped, som tunnputsats och avfärgats med kalk. I de norra- och östra murarna kan man svagt ana teglet genom putsen. Tornfasaderna är uppbyggda på samma sätt som övriga kyrkan och indelade av tre gesimser. Alla murar avslutas uppåt av profilerade takgesimser.

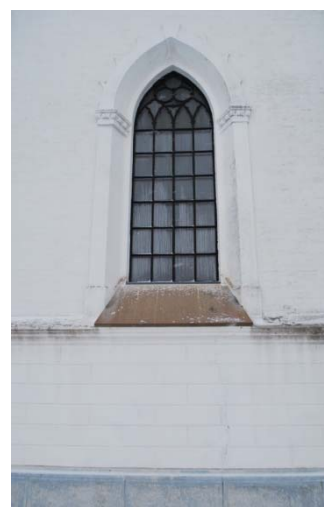
Fönsteröppningarna är spetsbågiga, putsade och inåt avsmalnande med fönsterbänkar av kalksten [2]. Reliefomfattningarna består av pilastrar med kapital, som bär spetsbågar med stiliserade krabor. Fönstrens ytter- och innerbågar är gjorda av svartmålat gjutjärn. Ytterbågarna är indelade i en småspröjsad nedre del och i bågen gotiska masverk med bl.a. trepassdekorer i delvis färgat glas. Innerfönstren är indelade med mitt- och tvärposter i vardera fem ospröjsade lufter. I tornets västfasad sitter ett spetsbåligt blindfönster med putsad masverksdekor. Till klockvåningen hör ljudöppningar i alla väderstreck. De spetsbågiga ljudluckorna av liggande träpanel sitter parvis inskrivna i varsin spetsbågig, vitputsad nisch tillsammans med ett i putsen utskuret rundblände.

Kyrkans västra sida har tre publika entréer. Huvudentrén genom tornet är utformad som en perspektivportal med en spetsbågig, tresprångig arkivolt som vilar på kvarts-kolonner med tärningskapitäl. Pardörren är uppbyggd med svartmålat ramverk och fyllningar. På ömse sidor om tornet finns varsin dörr mot långhuset. De är av liknande typ som tornporten och har samma omfattningar som fönstren. Den norra porten nås från en ramp, övriga via granittrappor. Ytterdörrarna är försedda med inre, ekådrade spegeldörrar. Portalen till sakristian är utformad på samma sätt som de mot långhuset.

Kyrkorummet täcks av ett valmat sadeltak belagt med klovad och rakhuggen skiffer, som spikats till underlagstaket av bräder. Tornspiran är täckt med koppar från 1969, lagd i skivtäckning med halvt förskjutna takfalsar, monterad på ett brädunderlag.



[1]: Kyrkan från nordost



[2]: Detalj av mur och fönster

Interiör

Vapenhuset i tornets bottenvåning har golv av gråa, sågade kalkstensplattor från 1955 i halvförband. Väggarna och kryssvalvet är putsade och kalkade. I östra tornmuren finns, bakom ekådrade dörrar, inbyggda spiraltrappor mot torn och orgelläktare. Pardörren mot långhuset, som sitter i en långsmal, rundbågig nisch, är likartat utformad med gerade foder med fodersocklar och dörrblad av ramverk med profilerade speglar.

Från vapenhuset kommer man in under orgelläktaren. På ömse sidor om mittgången finns samtalsrum resp. förrum och toalett bakom brunlaserade ramverksväggar med blyinfattade glas. Golvet, som fortsätter in i både långhusets gångar, samtals- och förrummen, är av gult golvtegel med svarta hörntärningar. Den utbyggda läktaren [5] vilar på smala pelare som bär ett delvis dolt balkverk på läktarens vitmålade undersida. Den täta läktarbarriären är uppbyggd med guldinramade speglar innanför profilerade listverk. Utöver till orgeln används läktaren som ett enkelt möblerat kontor och arkiv.

Det vitkalkade långhuset [3] är indelat i tre stycken skepp, som täcks av spetsbågiga

kryssvalv med kvadratiska ribbor. Valvbågarna vilar på avfasade pelare och pilastrar med profilerade kapitäl. Den slutna bänkinredningen är indelad i två fritt placerade kvarter, satta på ett golv av kvadratiska, gula klinkerplattor.



[3]: Långhuset mot koret

Koret, utvidgat västerut 1976, nås med en kalkstenstrappa i två steg. Högkorets- och koromgångens valv, väggar och golv är av samma typ som de i långhuset. Predikstolen står på korets södra sida, fästad till en valvpelare, dopfunten på dess norra. Mitt i koret står altaranordningen, inpassad mellan mittskeppets pelare. Framför altarringen ligger en röllakanmatta från Märta Måås-Fjetterströms ateljé. Bakom altaret finns en avbalkning för sakristian, skild från koret med gulvita fyllningsväggar med lister i guld.

Från norra spiraltrappan i vapenhuset kommer man direkt till en tornkammare, som har brädgolv och putsade väggar. Ovanförhängande bjälklag är reparerat med bl.a. två timmerbalkar och delar av brädgolvet utbytt. I rummet förvaras delar från några äldre inventarier. På norra sidan finns en trätrappa till klockvåningen, och mot öster en stål-lucka in till långhusvinden ovan de isolerade valven. Klockvåningen upptas till största delen av klockbocken, vars furubjälkar har profilerade balkändar. Härifrån kan man ta sig vidare upp till spirvinden, som har samma förnyade golv som våningen nedanför. Spirans takstomme är byggd av sparrar, stödben och tassar som vilar på tornmurarna. I mitten finns en spirstock, förbunden med bjälkar till sparrarna. Långhuset och korets taklag, bevarat från 1882, är uppbyggt av dubbla remstycken, tassar, stödben, sparrar och hanband. Bindbjälkar går mellan valven. Konstruktionen är förstärkt med sparrsaxar och långremmar, stöttade av bockar som står på bindbjälkarna.

Inredning och inventarier

Altaret är tillverkat 1976 i samband med Torsten Leon- Nilsons renovering. Fronter och sidor är tillverkade som ramverk i betsat trä. Även toppskivan är i detta material.

Altartavlan från 1792 är signerad av H. J. Lilljedal och föreställer korsnedtagningen. Motivet anses vara en kopia efter altartavlan i Kalmar, utförd 1712 av David von Krafft, som i sin tur kan ha inspirerats av t.ex. Charles le Bruns "Descente de croix" från 1680. Tavlan restaurerades 1967, då målningen dubblerades till en ny linneduk och spändes upp på en kilram. Målningen sitter innanför en förgylld och brunlaserad, spetsbågig ram från ca 1882, som inpassats mellan kyrkans valvpelare. Ramen är dekorerad med spiralvridna kolonner och stjärnor och krönt av ett kulkors. Fram tills att nya kyrkan byggdes ingick tavlan i en *äldre altaruppsats*, snidad 1753 av Johan Ullberg. Några få kvarvarande partier av denna förvaras i tornet.

Altarringen, kvar sedan kyrkans uppförande och renoverad 1976, är femsidig med knäfall klätt i ett beige tyg. Den öppna barriären är utformad med vitmålade pelare med gulddetaljer, som bär en ekådrad arkad av spetsbågar under en profilerad överliggare.

Dopfunten [4] av sandsten dateras till 1200-talets första hälft. Dess firsidiga fot, som står på en grundhäll, har hörntappar och ett kvadratisk uttömningshål. Foten övergår via ett skaft med vulster i en slät, bägarformad cuppa. Längs cuppans kant finns en målad bård i guldockra och vitt. I gamla kyrkan var funten försedd med en idag förkommen baldakin, snidad 1754 av Johan Ullberg. Dopfuntens upphovsman är okänd, men dess form har flera likheter med den samtida funten i närbelägna Ausås.

Predikstolen av brunmålade ek är byggd 1882 efter J. Hallbergs ritningar. Den åttasidiga korgen nås genom en rak, sekundär trappa. Korgens sidor har guldinramade speglar med blåa fält, uppåt avslutade av spetsbågar. Ovanför dessa finns en blombård och ett tandsnitt. Predikstolen har en åttkantig baldakin, krönt av ett förgyllt klöverbladskors, och på undersidan prydd med strålgans och tofsar. Från *gamla kyrkans predikstol*, troligen ett arbete av Johan Ullberg, finns bevarat åtta snidade änglahuvuden.

Bänkinredningen har tillkommit vid Torsten Leon- Nilssons renovering 1976. Från början var det tänkt att bevara gavlar och dörrar från den gamla inredningen, men de var så pass maskangripna att man valde att helt nyttillverka bänkarna efter förlagan. De är slutna, ådrade och lackade med speglar och pilasterformade gavlar av ramverk.

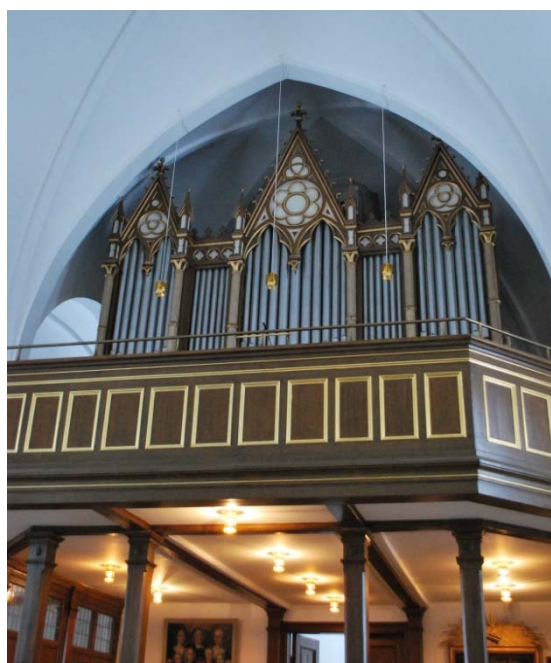
Orgeln [5] byggdes 1889 av Samuel Molander i Göteborg. Instrumentet utvidgades och omdisponerades 1954 av Marcussen & Søn i Köpenhamn. 1988 gjordes en renovering av orgeln, som trämasksanerades samtidigt som stämmorna sågs över för att återskapa något av dess ursprungliga klang. Orgeln har 21 stämmor, fördelade på två manualer

och pedalverk. *Orgelfasaden* i brunmålat trä är ritad 1888 av arkitekterna Lindvall & Cronsiö, och uppbyggd med fem pipfält åtskilda av kolonner. Tre av pipfälten efterliknar vimperger, flankerade av fialer och prydda med krabbor och korsblommor. I kyrkan finns även en *kororgel*, byggd av Anders Persson i Viken, med sex stämmor.

Lillklockan från 1749 är gjuten av Andreas Wetterholtz. Klockmanteln är dekorerad med inskriptioner och bårder på slagring och hals. *Storklockan* är ursprungligen från 1751, också den ett arbete av Wetterholtz, men omgöts 1945 av Ohlssons klockgjuteri i Ystad och blev då runt 200 kg tyngre. På manteln finns dubbla bårder och en text, ett kväde över den nytillträdde kung Adolf Fredrik och drottning Lovisa Ulrika.



[4]: Dopfbunt



[5]: Orgel och orgelläktare

Övrigt

Under orgelläktaren hänger ett *epitafium*, en oljemålning från 1700-talet över kyrkoherde Johan Gabriel Nykörch, och *series pastorum* i trä från 1656. I vapenhuset finns en *vapenbild*, en minnestavla prydd med riddarattribut, över major Carl von Rango som dog 1741 i Höja. Vid sidan om tavlan hänger två av hans *värjor*. Bland övriga lösa inventarier märks en *kalk*, tillverkad 1728 av Christian Bollwij med tillhörande *paten*, ett *sockenbudstyg* från 1785, ett svart *antependium* från 1788 och en *malmkrona* från 1604 med namnet Thomas Hansen, den trolige tillverkaren, skrivet på mittstammens glob.

Kyrkogården

Den förmodligen romanska föregångaren till dagens kyrka låg strax söder om den nuvarande. I räkenskapsboken från 1662 berättas, att dess kyrkogård omgärdades av

en mur, avtäckt med taktegel. På södra sidan fanns en port i muren, och mot norr en kyrkolada. På enskifteskartan från 1822 ligger kyrkoanläggningen i västra delen av byn. Kyrkogården är lätt oregelbunden, omgärdad av en mur med två entréer. Från den norra entrén går en stig, vid vars slut skolan uppförs vid 1800-talets mitt.

Kyrkogården utvidgas 1868 åt norr, öster och väster till runt dubbla storleken genom avsöndring av mark, och får därmed sin nuvarande form. När nya kyrkan uppförs 1882 läggs den mitt på kyrkogården. Ett stort antal träd planteras, grindar nyttillverkas och gravplatserna regleras i kvarter avgränsade av grusgångar. Under 1960-talet förändras närmiljön kring kyrkogården avsevärt. Den nya landsvägen mot Ängelholm anläggs söder om Höja, och från denna dras en infartsväg till byn. Muren till kyrkogården ses över 1966, och en ny öppning tas upp mot en besöksparkering väster om kyrkogården. Marken norr om kyrkoanläggningen görs om till parkering och byallmänning.

1973 väljer man att beså en del av kyrkogården med gräs. Samma år invigs en urngravplats söder om kyrkan, ritad av kyrkogårdsföreståndaren Nore Prütz. År 2005 färdigställs kyrkans askgravlund efter handlingar av landskapsarkitekten Helén Nordin.

Beskrivning

Kyrkogården omges av en gråstensmur avtäckt med taktegel, förutom ett mindre parti i nordöstra hörnet där muren ersatts av en låg häck. En gråstensmur går även mellan den äldsta delen av kyrkogården och utvidgningen i öster. Runt anläggningen löper en delvis förnyad och något utglesad trädkrans av lind, skogslönn och hästkastanj tätt intill muren. Vissa av lindarna är hamlade. Till kyrkogården finns tre entréer, utförda med grindpartier av svartmålat gjutjärn. Huvudingången i söder mot byn, sannolikt från 1880-talet, är mest bearbetad; den består av en dubbelgrind och två sidogrindar, prydda med gotiska masverksformer, innanför gjutjärnsstolpar krönta av liljekors. De andra grindarna är yngre gallergrindar med grindstolpar av sten. Från entreéerna löper grusgångar upp mot kyrkan. Gången från tornet till parkeringen är plattsatt.

Många av gravplatserna är grusade, innefattade med buxbom eller stenkant [6]. I väst och nordost finns områden, där gravarna står uppställda i gräs, antingen fritt eller mot stenmurar och rygghäckar. Insprängt bland gravplatserna står några träd, och flera gravplatser har egen växtlighet i form av blommor och vintergröna buskar. Bland träden märks två ekar, som båda fungerar som vårdträd. Gravminnena är till stor del från tiden kring förra sekelskiftet, mestadels huggna i mörk granit och diabas. Ett fåtal gravminnen kommer från tiden innan den nya kyrkan byggdes. Bland titlarna dominerar lantbrukare stort vid sidan om olika hantverksyrken. Bakom namnen finns många av Höjas trotjänare, bland vilka kan nämnas barnmorskan Ester Wennström (1881-1975). Hon ska under mer än 40 år i trakten ha förlöst över 800 barn, och

mottog ett pris för sina insatser att hejda Spanska sjukan. En annan av byns eldsjälur var kantorn Asta Lundgren (1915-2015), som erhållit Kungliga Patriotiska Sällskapets guldmedalj och Ängelholms kommuns kulturpris. För byborna förknippas Asta nog främst med "Höjas Födelsedagspsalm". På södra delen av kyrkogården finns urngravar och askgravlund. På urngravplatsen står gravvårdarna bland olika träd, bl.a. äpple och björk, mot rygghäckar av buxbom. Askgravlundan [7] har formen av en superellips, som är täckt av murgröna och omgiven av en stenkant. Intill ellipsen står en sten med namnen på dem som vilar i lunden.



[6]: Buxbomsinfattade gravar, axel mot f.d. skolan



[7]: Askgravlund

Byggnader på kyrkogården

På kyrkogården finns inga byggnader utöver kyrkan. På parkeringen norr om kyrkan finns ett putsat bårhus, ritat 1966, med tegeltäckt sadeltak. Dessutom står en putsad förråds- och personalbyggnad med sadeltak av tegel och lockpanelklädda gavlar, ritad 1979 av Sture Carlsson, norr om kyrkogårdens östra utvidgning.

Kulturhistorisk karaktärisering

Höja kyrka ligger väl synlig i åkerlandskapet längs landsvägen mot Ängelholm. Norr om kyrkan breder byn ut sig, tätt samlad kring den barnvänliga byallmanningen. Det historiskt viktiga sambandet mellan kyrkan och f.d. skolan synliggörs genom allén som förbinder byggnaderna. Byn präglas av en aktiv gemenskap, i hög grad knuten till församlingshemmet och bygdegården inrymd i f.d. prästgårdens magasin. Höja samhälle karakteriseras av en tät bebyggelse med omväxlande moderna villor och sekelskiftes-hus i tegel, många av dem försedda med eternittak.

Kyrkogården är en typisk representant för den skånska landsbygdskyrkogården, som den ofta upplevs idag, delvis präglad av det sena 1800-talets ideal med inramade gravplatser, och delvis av grässatta kvarter. Flertalet gravplatser är ännu singeltäckta och buxbomskantade, vilket är dominerande i södra Skåne, men mer ovanligt i norra

delarna av landskapet. Viktiga för miljön är den omgärdande stenmuren, grindpartiet från 1800-talet och trädkransen. På den uppluckrade södra sidan av kyrkogården finns numer bl.a. en välgestaltad askgravlund med ett varierat växtmaterial.

Höja kyrka är ett fint exempel bland de byggmästarritade kyrkor, som växte fram vid sidan om arkitekternas mer speciella och prestigefulla arbeten vid denna tid. Kyrkan ingår i en samlad grupp samtida, nygotiska kyrkor i Nordvästra Skånes industribygd, tillsammans med bl.a. den i Västra Broby (1882). Kyrkan där är likt den i Höja ritad av den produktive byggmästaren J. Hallberg. Många drag är gemensamma mellan de två kyrkorna, liksom med hans orealiserade förslag 1879 för Björnekulla kyrka och hans kyrka i Vedby (1867). Arkitekturen står på traditionell grund, men här finns också ett visst nyskapande. Fasaderna karakteriseras av gotiska stilmarkörer, såsom spetsbågiga masverksfönster, strävpelare och horisontella delningar som förstärker byggnadens resning. Både fönstren och västportalen har rika, kreativt utformade omfattningar. Även oputsade tegelfasader hör till stilen; utvecklingen under 1800-talet gick från putsade gråstensfasader till nakna tegelytor, som i sin tids debatt ansågs mer äkta. I Höja kyrka valde man nytt, oputsat tegel till de övre partierna, och återvann på sedvanligt sätt byggmaterial till de nedre putsade. Ett värde finns i att dessa har kvar sin tidstypiska kvaderindelning. När teglet, som var av låg kvalitet och för hårdbränt, liksom i flera samtida kyrkor vittrade, tvingades man putsa även det övre murverket. Andra förändringar är, att strävpelarnas naturstensavtäckningar och spirans skiffertäckning ersatts av koppar. Detta sammantaget har gett kyrkan idag ett annat och mindre bearbetat uttryck än vad som initialt avsågs. Den patinerade skiffern finns däremot kvar över kyrkorummet. Det är viktigt för kyrkans helhetskaraktär, och typiskt för byggnadstiden då materialet gjordes lättillgängligt genom järnvägsnätet.

Bland Hallbergs arbeten har interiören i Höja främst likheter med den i Vedby kyrka. Byggnaden har kvar sin ursprungliga, axialsymmetriska plandisposition med en fullbred, tresidig avslutning, sannolikt med förebild i Mariakyrkan i Helsingborg. Ett lite speciellt drag, som ofta ses i samtida kyrkor, är den effektiva lösningen med tre västportaler. Sedan orgelläktaren utökats och byggts in med sidoutrymmen har portalerna tappat något av sin funktion. Tillägget i sig är fint gjort med snickerier av hög kvalitet. I det förhållandevis välbevarade, ljusa och monumentala kyrkorummet blandas för sin tid moderna, gotiska element med äldre drag. De tre skeppen är murade, spetsbågiga och höga, men ännu vitputsade och odekorerade. Brunius-traditionen med östsakristia lever kvar, liksom i nästan alla skånska kyrkor fram till 1890-talet, och bänkinredningen, förnyad 1967 utifrån den föregående, är sluten. Kyrkorummet var enligt ursprungsritningarna dimensionerat för 508 personer, vilket är anmärkningsvärt lågt med hänsyn till kyrkans storlek. Sedan 1976 är kvarterens brädgolv ersatt med klinker, medan gångarna förtjänstfullt bevarar sitt tegelgolv. Det

är även positivt att kyrkorummet har kvar sin tidstypiskt mörkbruna färgsättning.

Molanderorgeln är omdisponerad men tekniskt välbevarad, och har ett stort kulturhistoriskt värde. Orgelfasaden har, liksom predikstolen, en enkel och typisk gotisk utformning, även om den senare blivit ombyggd. Från gamla kyrkan kommer några delar från Johan Ullbergs träsniderier och den medeltida dopfunten. Den är en av runt 10 i Skåne som har kvar sin grundhäll. Vidare finns en malmkrona från 1604, en kalk från 1728 och ett antependium från 1788, alla föremål av i sammanhanget relativt hög ålder. Prästporträttet av Johan Gabriel Nykörch med familj och minnestavlan av Carl von Rango är exempel på tidstypiska konstverk, som är av lokalhistoriskt intresse.

Att tänka på

- På kyrkogården bör värnas de delar som har kvar sena 1800-talets uttryck, d v s de grusade, buxbomskantade gravplatserna, och grindpartierna från samma tid.
- Exteriört bör speciellt observeras skiffertaket, som kräver kontinuerlig översyn, och fasaderna med både kvaderindelade, rusticerade och tunnputsade partier. Beaktat de tekniska problem som förekommit, bör valet av puts noga studeras vid framtida restaureringar.
- I kyrkorummet bör säkras den goda balansen mellan nygotiska inslag (predikstol, orgelfasad) och de mer traditionella, som var vanliga innan nygotiken slog igenom på bred front. Till de senare hör bl.a. sakristian och tegelgolvet. Även den nuvarande färgsättningen bör värnas.

Skydd m.m.

Kyrkan/kyrkogården skyddas som kyrkligt kulturminne enl. 4 kap. kulturmiljölagen.

Källor och litteratur

470 nya kyrkor, bidrag till Sveriges arkitekturhistoria 1850-1890, Jakob Lindblad, RAÄ, 2009

Bevaringsprogram för Ängelholm, del 1-2, Ängelholms kommun, 1978-1987

Skåne, Landskapets kyrkor, red. Markus Dahlberg & Ingrid Sjöström, RAÄ, 2015

Underhållsplan för Höja kyrka 2005-09-02, Wikerstål Arkitekter, Helsingborg, 2005

Ängelholmsboken 2014, Ängelholmsbygdens lokalhistoriska förening, 2013

Ängelholms kommun, bebyggelse och miljö, etapp I-III, Ängelholms kommun, 1973-1979

Diverse tidningsurklipp från Höja, ur Asta Lundgrens egna arkiv

Regionmuseets i Kristianstads arkiv, Kristianstad, 1065 Höja, Kyrkor och Arkeologi

<http://grav.genealogi.se/Gravsoklist.php>, Gravstensinventeringen, 2016-01-26

<http://historiskakartor.lantmateriet.se/arken/s/search.html>, hämtad 2016-01-26

Övriga uppgifter

Denna rapport, en kulturhistorisk karakteristik och bedömning av Höja kyrka, Bjäre kontrakt, har upprättats av:

Karl Johan Kember, Arkitekt SAR/MSA, Cert. sakkunnig avseende kulturvården, JAIS arkitekter AB, Sundstorget 3, 251 21 Helsingborg, 042-14 92 30, www.jais.se

Inventeringsdatum: 2016-01-14

Färdigställd rapport: 2016-11-14

Höja kyrka - byggnadsbeskrivning

Stomme:	Murverk – Tegel Murverk – Natursten (gråsten)
Fasadmaterial:	Puts
Fasadkulör:	Vit
Takform:	Sadeltak, valmat Spira
Taktäckningsmaterial:	Skiffer (långhus, kor) Plåt - koppar, falsad, förskjutna hakfalsar (torn)
Byggnadsdel:	Kor, polygonalt, fullbrett, öster Långhus Torn – väster