

Hovs kyrka

Lunds stift



Tornet mot sydväst.

Kulturhistorisk karaktäristik och bedömning

KRISTINA SIMONSSON, 2016-11-14

jais
arkitekter
—

Svenska kyrkan 
LUNDS STIFT

Hovs kyrka

Västra Karup-Hov församling, Västra Bjäre pastorat, Bjäre kontrakt, Lunds stift
Hov socken, Båstad Hov 8:1, Båstad kommun, Skåne län, Skåne

Beskrivning och historik

Kyrkomiljön

Hov ligger på Bjärehalvön mellan Torekov och Båstad. Landskapet är böljande öppen odlingsbygd.

Bjärehalvön har ovanligt många fornlämningar från brons- och järnåldern. Den omfattande tidiga bosättningen under förhistorisk tid här berodde på goda betesmarker, det då varma klimatet och tillgången till fisk.

Vid sockenbildningen på 1100-talet försågs socknarna med stenkyrkor.

Från medeltid till 1800-tal bestod landskapet av byar med samlad bebyggelse och omgivande odlingsmark. Längs kusten fanns fäladsmark. I Hov sammanstrålar flera vägar och byn ligger vid en vägknutpunkt på Bjäre. Några av vägarna har mycket lång historia. I samband med skiftena under 1820-40-talet splittrades byarna. Marken delades i större enheter och nya gårdar byggdes vid nyuppodlad mark.

Idag är Hov en liten by med äldre hus längs vägen sydöst om kyrkan och några nybyggda villor öster ut.

Kyrkan ligger högt och har milsvid utsikt över landskapet med gårdar, havet och Hallands Väderö. Ett gravfält från järnåldern med betande kor gränsar till kyrkan i väster. Söder om kyrkan ligger den gamla skolan, numera kontor, med fasad i röd träpanel. Öster om kyrkogården går en väg och på andra sidan vägen finns parkering, församlingshem och före detta prästgård som är byggda i tegel på 1960-talet. Mot norr finns en idrottsplats och ett föreningshus.

Kyrkobyggnaden

Hovs medeltida kyrka, som revs 1839, byggdes troligen på 1100-talet. Eventuellt föregicks den av en stavkyrka. Medeltidskyrkan som var betydligt mindre låg på samma plats som den nuvarande kyrkan.

Befolkningsökningen och tidsandan krävde en större kyrka. 1836 gjorde Samuel Enander (1788-1843), arkitekt vid Överintendentämbetet, ritningar till en ny kyrka som uppfördes 1839. Kyrkan uppfördes i nyklassicistisk stil med ett torn med lanternin. Förslag fanns på en både bredare och längre kyrka men den bantades av

kostnadsskäl, liksom norr- och sydportal som finns på ritningen men aldrig byggdes. Taket var belagt med spån. Invändigt hade kyrkan brädgolv och trätunnvalv.

1842 gjordes ritningar till altare och predikstol av Robert Brouhn, arkitekt vid Överintendentsämbetet. Altarnischen var målad med ett landskap med Golgatakulle och himmel och framför stod ett svart träkors med gyllene strålkran.

1866 kom första orgeln och en läktare byggdes.

1873 revs lanterninen på tornet och istället murades trappstegsgavlar på tornet och sadeltak. Tornförändringen ritades av arkitekt Albert Törnqvist (1819-1898). Han har ritat ett stort antal kyrkor och offentliga byggnader.

1923 målades altarnischen av Fritjof Swensson från Göteborg. 1953 reviderade han bilden.

1929-31 genomfördes en restaurering efter handlingar av arkitekt Erik Fant. Den omfattande bland annat sänkning och ombyggnad av orgelläktaren, vindfång under läktaren med panelväggar och nya dörrar till ny trappa, ny orgelfasad, ny altarring. Ny färgsättning i gråbruna toner på inredning och inventarier. Innanfönster sattes in och ytterbågarna blyspröjsades med tonat antikglas.

1948 byggdes ett pannrum under koret med utvändig källartrappa. Bänkarna förkortades och sidogångar gjordes, radiatorer sattes under fönstren. Nytt golv med kalksten lades i mitt- och sidogångar och i koret.

1961 installerades el i kyrkan med lampetter.

1965 gjordes en invändig restaurering efter handlingar av länsarkitekten i Halland Manne Carlman. Den innebar bland annat nya kopparklädda portar och nya granittrappor, nytt tegelgolv i vapenhuset, ny vägglist under fönstren i långhuset, nytt undertak i sakristian, taket i långhuset renlutades och laserades, en dörr till sakristian sattes igen. Väggarna målades med alkydfärg. All inredning målades. Ny färgsättning.

1970 slog blixten ner i kyrkan och vid eldsvådan skadades taket. Yttertaket hade varit belagt med spån, senare järnplåt och nu lades skifferimiterade eternitplattor. En tidigare planerad ny bänkinredning genomfördes. Några bänkar togs bort och koret gjordes större. Kalkstenen kompletterades och nytt brädgolv lades under bänkkvarteren. All inredning målades om med ny färgsättning i grågrönt. Toalett byggdes. Handlingarna gjordes av Manne Carlman.

2003 målades fasaden med silikatfärg istället för kalk.

2010-14 gjordes nya ytterbågar i fönstren i långhuset och nya runda fönster i tornet.

Exteriör

Kyrkobyggnaden från 1839 består av ett smalare kvadratisk västtorn, ett långt och

brett långhus och en smalare och lägre sakristia i öster. Under sakristian finns ett pannrum från 1948 med en skorsten på långhusets östgavel. Kyrkan är vitputsad, har rundbågiga fönster och sadeltak med eternitplattor. Fasaderna är lika och symmetriska mot norr och söder.

Kyrkan är grundlagd på gråsten och murarna är uppförda av gråsten. Kyrkan är spritputsad och vitmålade med silikatfärg. Portarnas smygar är slätputsade. Sockeln är utkragande, spritputsad och gråmålad. Långhus och sakristia är utan dekorationer. Tornet har sedan 1873 trappstegsgavlar med sju tinnar. Under tinnarna finns långsmala höga rundbågiga nischer så kallade blinderingar.



Fasad mot sydöst.



Fasad mot nordöst.



Fasad mot söder.



Utsikt från kyrkogården.

Kyrkan har två ingångar, huvudingången genom tornet i väster och en prästingång i sakristian i öster. Västporten sitter i en rundbågig öppning med raktäcktt dubbeldörr och ett lunettfönster av trä ovanför. En sten med inskription är infälld ovanför lunettfönstret. Östingångens öppning och dörr är segmentbågig. Ovanför finns två slätputsade lister, ”ögonbryn”. Dörrarna från 1963 av ramverk med fyllningar är klädda på utsidan med kopparplåtar. Granittrappor leder till dörrarna.

Långhuset har tio stora mörkgrå kopplade träfönster som sitter i rundbågiga spritputsade grunda nischer. Ytterbågen från 2014 är delade i sex lufter med mittpost

och tvärposter. Varje luft är träspröjsad i sex rutor som i sin tur är blyspröjsad till fyra smårutor. Glaset är tonat antikglas. Fönsterbläcken är av kopparplåt. Tornet har tre runda träfönster och ovan porten ett lunettfönster. I tornets klockvåning finns en rundbågig ljudöppning i alla väderstreck finns. Öppningarna är täckta med träluckor klädda med liggande svartmålad panel.

Långhuset och tornet täcks av sadeltak, sakristian av ett valmat tak. Samtliga tak är belagda med skiffereternitplattor sedan 1970. Tornets tinnar är avtäckta med betongplattor. Längs takfoten finns utkragande lister uppbyggd av gråmålade brädor. Vindskivor på gavlar och avvattningen är av koppar men nedre delen av stuprören är utbytta till brun plåt.

Interiör

Vapenhuset i tornets bottenvåning är rymligt med högt i tak. Dagsljus kommer från lunettfönstret ovan entrédörren. Golvet är belagt med kvadratiske röda tegelplattor från 1963, väggarna är putsade och vitmålade. Taket är klätt med mörklaserad lockpanel mellan takbjälkarna. I taket hänger en blyspröjsad glaslykta, ritad av Fant 1930. Rummet är möblerat med klädhängare, bänk och bokbord.

Från vapenhuset kommer man in i ett litet ”vindfång” byggt 1930 med dörrar till trappor till orgelläktaren. Väggarna är klädda med vitmålade slät panel liksom det låga taket som är orgelläktarens undersida, golvet är belagt med kalksten. Dubbeldörrar leder både från vapenhuset och till kyrkorummet. Samtliga innerdörrar i kyrkan är av ramverk med tre fyllningar och målade i två grå nyanser.

I kyrkorummet kommer man in under orgelläktaren. Läktarens undersida är täckt av vitmålade brädor. Läktaren vilar på fyrkantiga pelare med avfasade hörn och enkla kapital. Läktarbarriären är ramverk med fyllningar och förhöjd med rundstål. Kyrkorummets bakre vägg är klädd med vitmålade brädor. Vid sidorna finns ingångar till förråd och städ/wc.

Kyrkorummet är en stor ljus sal täckt av ett trätunnvalv med vitlaserade brädor. Väggarna är putsade och vitmålade. I skarven mellan vägg och valv löper en kraftig profilerad trälist med tandsnitt målad i grått och grönt. Golvet täcks av kvadratiske kalkstensplattor. I mittgången ligger en gröngrå gångmatta. Slutna bänkar står på ömse sidor om mittgången. Även sidogångar längs ytterväggarna finns. Under bänkarna ligger lackat brädgolv. Fem stora fönster i djupa rundbågiga nischer finns på varje sida. Innerbågarna av trä har sex lufter utan spröjsar och klarglas. Fönsterfallen är målade med blank färg. Färgsättningen i interiören är genomgående i olika grå och gröna toner från 1970.

Koret är en del av långhuset men upphöjt två steg. Koret har samma golvbeläggning, väggar och tak som långhuset. Koret är i söder möblerat med dopfunt, dopträd,

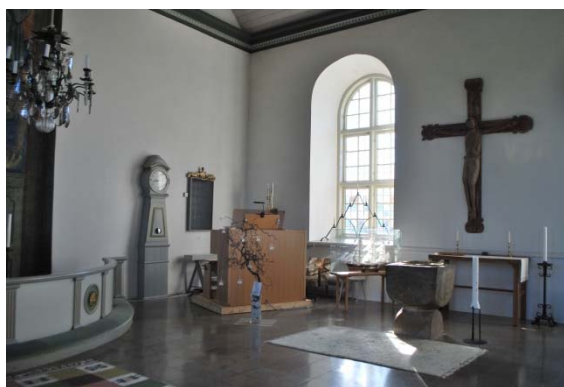
bordsaltare, digitalorgel, skåp, stolar, glasmonter med skepp och golvur. I norr finns predikstol, flygel, ljusbärare och en kyrkvärdsbänk. Innanför den täta altarringen är golvet täckt med en rödbrun textilmatta. En kristallkrona hänger i taket i koret. På korväggen fortsätter långhusets grönmålade taklist fram till en hög rundbågig nisch med en freskmålning från 1923.



Långhuset mot altaret i öster.



Långhuset mot orgelläktaren i väster.



Södra delen av koret.

Sakristian, som är lägre och smalare än långhuset, nås från koret. Rummet har ljus från två lunettfönster. På golvet ligger lackat brädgolv, väggarna är putsade, målade och det innertak från 1970 med lockpanel. Rummet är möblerat med klädsåp, skrivbord och en bänkinredning från långhuset.

Orgelläktaren nås via målade trätrappor från vindfånget mellan vapenhus och kyrkorum. Läktaren har lackat brädgolv.

Tornets andra våning nås från orgelläktaren. Andra våningen med ljus från tre runda fönster har brädgolv, putsade, kalkade väggar och lockpanel i taket. En öppen enkel trätrappa leder till tredje våningen och vidare till klockvåningen. Dessa har oputsade gråstensväggar och obehandlat brädgolv. Äldre inventarier förvaras på tredje våningen. Stegar leder upp i torntoppen.

Vinden nås genom en liten lucka från tredje våningen. Tunnvalvet är isolerat med kutterspån. Taklaget i fur har dubbla sparrar, den inre är en saxsparr. Vissa takstolar är svarta från branden 1970, många är förstärkta med påsalade brädor.

Inredning och inventarier

Altaret är av gråmålat trä uppbyggt av ramverk och fyllningar. Ritat av Robert Brouhn 1842. Eventuellt förstorat 1930.

Altare 2. Bordsaltare av ek, flyttbart.

Altarfresk från 1923 av Fritjof Swensson, Göteborg. Målades om 1953 av samme konstnär. Motivet föreställer Jesus och två apostlar på vandring till Emmaus.

Altarringen av trä är från 1930, ritad av Erik Fant. Planformen är halvrund. Barriären är en tät skiva indelad i fält med räfflade pilastrar och profilerad överliggare. Vartannat fält pryds av en rund medaljong med stiliserad blomma. Målade i grått, grönt och förgyllning. Knäfallet är tygklätt. Altarringen är inspirerad av utseendet på den första altarringen. Däremellan fanns en altarring med stående spjälor.

Dopfunten i granit är troligen från 1100-1200-talet. Cuppan är kvadratisk med rund skålformig urholkning. Foten är fyrkantig. Både cuppa och fot har formen av tårningskapital. Den tillhör gruppen "Nordvästra Skånes granitfuntar" enl. Tynell som kännetecknas av fyrsidiga granitfuntar med rund urholkning. Dessa finns i Hjärnarp, Hov, Båstad och Västra Karup.

Predikstolen av bemålat trä är från 1842 ritad av Robert Brouhn. Ommålad 1970. Korgen är rund med en kraftigt avsmalnad botten dekorerad med bladskivor och avslutad med en pinjekotte. Korgens dekorerar av utskurna reliefer av kristna symboler. Rak trappa med tät barriär. Rund baldakin. Målade i grönt, grått och förgyllning. Tidigare har funnits en draperimålning mellan predikstol och baldakin.

Bänkinredningen från 1970 är ritade av Manne Carlman. Inredningen är sluten med rak ovankant. Dörrar, fronter och ryggstöd är uppbyggda av ramverk med fyllningar. En

genomgående profilerad överliggare finns ovan dörrar och gavlar. Inredningen är målad i grått och grönt. Bänkarna efterliknar den tidigare bänkinredningen.

Orgeln är byggd 1912 av Eskil Lundén i Göteborg. Orgeln renoverades 1925, 1935, 1949, 1960 och senast av Mårtenssons orgelfabrik i Lund 1996. Orgeln används inte för tillfället.

Orgelfasaden från 1931 är ritad av Erik Fant. Ett högre mittparti flankeras av två utkragande halvrunda torn med synliga pipor och två lägre sidopartier. Fasaden kröns av en gyllene lyra och blåsinstrument. Fasaden är målad i grått med accenter i grönt och förgyllning.

Digitalorgel från 2015 från Johannes i Holland märket Ecclesia. Fasad av slät ekfanér. Orgeln står på en sockel av obehandlad plywood placerad i koret.

Storklockan är omgjuten 1927 av M&O Ohlsson klockgjuteri i Ystad. Den var tidigare gjuten 1704 av Wetterholtz i Malmö och omgjuten 1860 av Breusewetter klockgjutare i Hörby. Klockan har inskriptioner.

Lillklockan är omgjuten 1923 av M&O Ohlsson klockgjuteri i Ystad. Tidigare gjutningar är 1513 och 1839 av Fredriksson i Kristianstad. Klockan har inskriptioner och en bård.

Övrigt

Triumfkrucifix från 1200-talets slut. Förvarades på Historiska museet i Lund till 1971 då det återlämnades till kyrkan. Ursprunglig kungakrona, liksom trolig senare törnekrona är borta.

Kyrkogården

Kyrkan är placerad längst i väster på kyrkogården med kyrkporten nära muren och har vidunderlig utsikt över landskapet. Kyrkogården har medeltida ursprung och har förmodligen utvidgats i etapper. Den senaste utvidgningen var 1957 åt norr. 2013 anlades en asklund.

Kyrkogården omges av stenmur i tre vädersträck. I väster längs äldre delen är muren kallmurad, i övrigt är den murad med bruk. En trädkrans av omväxlande kastanj, oxel och lönn står innanför muren. I delar av muren finns inmurade äldre stenar. I söder avgränsar en ligusterhäck och en väg med oxelallé som leder till bårhuset.

Gångarna runt kyrkan och mellan kvarteren är belagda med singel. Den äldre delen är mestadels grässådd med några inslag av gravar med singel och omgärdning av stenramar, smide eller järnkättingar. Flertalet titlar på stenarna är

lantbrukare men flera sjökaptener finns också. Här finns obelisker, naturromantiska stenar utformade som trädstammar blandade med lägre nyare horisontella stenar. Bakom bårhuset finns en asklund från 2013, en liten kulle med låg växtlighet med liggande stenar med namnbrickor. Kullen omges av cortenstål och en gång av betongsten.



Kyrkogården söder om kyrkan.



Nya kyrkogården från 1957.

Utvidgningen från 1957 har kvarter indelade med avenbokshäckar och gravstenarna placerade längs rygghäckar. Genom kvarteren är gångar av kalksten i gräsmattan, mellan kvarteren är singelgångar. Gravstenarna är låga och horisontella. Minneslunden med ett högt träkors och en natursten med symboler för tron, hoppet och kärleken är placerad längst i väster nära stenvuren med utsikt över havet.

Byggnader på kyrkogården

Söder om kyrkan ligger ett ekonomihus och ett bårhus.

Ekonomihuset är byggt 1981 med fasad av träpanel och betongpannor på taket.

Bårhuset har vitputsade väggar, sockel av natursten och ett långt nerdraget sadeltak med röda tegelpannor. På gavelfasaden, under det utkragande taket, finns nischer med en bänk på ömse sidor om entrédörren.

Kulturhistorisk karaktärisering för Hovs kyrkoanläggning

Hovs kyrka ligger osedvanligt vackert, högt placerad med vidunderlig utsikt över landskapet, havet och Hallands Väderö. På grund av sitt läge är kyrkan en populär bröllopskyrka. Historiens vingslag känns påtagligt när kyrkogården åt väster gränsar till ett gravfält från järnåldern. Kyrkan och fornlämningarna dominerar landskapsbilden. Platsens värde kan också förstås genom att den ligger inom fyra

riksintressen.

Stenmurar, grindar och trädkransar är betydelsefulla kringgårdningar runt kyrkogården. Kyrkogården äldre del är en blandning av stenar som står i gräs och singelgravar med omgårdningar. Det upplevs delvis splittrat. Den norra nya delen karaktäriseras av kvarter med bokhäckar och stenar längs rygghäckar. Minneslunden längst i väster vid muren har ett underbart läge med utsikten.

Kyrkan har en medeltida föregångare som revs när den nya kyrkan byggdes. Kyrkan som uppfördes 1839 är ritad av Samuel Enander vid Överintendentsämbetet. Kyrkan består av ett brett långhus med ett smalare torn i väster och en smalare lägre sakristia i öster vilket ansluter till den dominerande nyklassicistiska grundtypen. Hovs kyrka är byggd från början i typisk nyklassicistisk stil som förespråkades av ämbetet men förändrades 1873 när lanterninen revs och trappstegsgavlar byggdes på tornet istället. Det speciella och karaktäristiska med kyrkans exteriör är att den är en blandning mellan nyklassicism och medeltidsinspiration i tornet. Murarna av gråsten är vitputsade, taken är täckta med skifferternit, de stora träfönstren sitter i rundbågiga nischer. Fasaden är mestadels slät utan ornament och dekorationer. Sakristians lunettfönster är ovanliga.

Kyrkans planform är oförändrad medan takmaterial är bytt, kopparportarna och fönstren är förnyade och tornet ombyggt. Skifferternit från 1970 som kyrktak är inte det värdigaste alternativet, däremot är det ett mycket ovanligt takmaterial på kyrkor. Kyrkan är delvis lik närbelägna Hjärnarps kyrka som dock har kvar sitt nyklassicistiska lanternintorn och har norr- och sydportal.

Interiört är kyrkorummet en stor, bred, ljus sal med vita väggar och stora fönster som täcks av ett trätunnvalv, en typisk nyklassicistisk funktionell Tegnérlada.

Kyrkorummet har förändrats flera gånger med ombyggd läktare, nya golv och bänkar och haft olika färgsättningar på inredningen. Trots att mycket av inredningen är förnyad är den gjord i en gemensam nyklassicistisk stil. Dagens färgsättning i grått, grågrönt och förgyllning är inte som den ursprungliga men är samstämt behaglig och går igen i bänkar, predikstol, altarring, läktarbarriär och orgelfasad. Predikstolen är den enda bevarade ursprungliga inredningen. Sidoplacerade bevarade predikstolar i klassicistisk stil i Skåne är tämligen ovanliga, men finns även i Böringe, Öved, Landskrona och närbelägna Västra Karup. Hovs har haft en draperimålning mellan korg och baldakin som tyvärr är övermålad.

En stor förändring är målningen av altarnischen med en freskmålning från 1923/1953. I nischen stod tidigare det typiska nyklassicistiska korset med strålsol framför en målad himmel som skapade ett djup och öppning medan den nuvarande målningen är mer platt. I många nyklassicistiska kyrkor har församlingen önskat dekorera

altarväggen och Pär Siegård har gjort flera målningar i nordvästskånska kyrkor. Hovs konstnär har kanske inte samma kvalitet.

Koret är övermöblerat och inventarier som är omålade stör intrycket. Digitalorgeln som är trären med sladdar stående på en plywoodsockel är inte bästa lösningen. En glasmonter med ett skepp i koret hade fungerat bättre som ett hängande votivskepp och visar på närheten till havet. Kalkstensgolvet hade varit vackrare utan gångmatta.

Bland övriga inventarier märks en fyrkantig medeltida dopfunt av granit och ett krucifix från 1200-talet vilket är en länk till medeltidskyrkan.

Rekommendationer

- Murar, grindar och trädkransen runt kyrkogården bör värnas.
- En plan för den framtida förvaltningen av den äldre kyrkogården bör göras.
- Värna den samstämmiga nyklassicistiska inredningen med framförallt predikstolen. Värna medeltida inventarier som dopfunt och krucifix.
- Koret är övermöblerat. Trärens inredning som tex orgeln eller bokbord passar mindre bra bland övrig inredning.

Skydd m.m.

Kyrkan och kyrkogården skyddas som kyrkligt kulturminne enligt 4 kap. kulturmiljölagen. Den utvidgade kyrkogården ligger inom fornlämning Hov 280:1 som utgör en gammal gårdstomt. Anläggningen ligger inom av länsstyrelsen utsedd särskilt värdefull kulturmiljö, Hov-Bjäragården. Anläggningen ligger inom riksintresse för friluftsliv, riksintresse för kulturmiljövård, riksintresse för kust, riksintresse för rörligt friluftsliv.

Källor och litteratur

Skåne, Landskapets kyrkor, red. Markus Dahlberg & Ingrid Sjöström, RAÄ, 2015

Sockenkyrkorna – kulturarv och bebyggelsehistoria, Riksantikvarieämbetet, 2008

Kyrkobyggnader 1760-1860, del 1, Skåne och Blekinge. Riksantikvarieämbetet m.fl. 1989

Skånes medeltida dopfuntar, Lars Tynell 1921

Hovs kyrka Underhållsplan, koncept mars 2016, Månsson Dahlbäck Arkitektkontor AB

Hovs kyrkor, Åke Hagwell, broschyr i kyrkan 2010

Den medeltida träskulpturen i Skåne, Lena Liepe, 1995

Bjärebygd, Jan Moen 1985

Övriga uppgifter

Denna rapport, en kulturhistorisk karaktäristik och bedömning av Hovs kyrka, Bjäre kontrakt, har upprättats av:

Kristina Simonsson, Arkitekt SAR/MSA (rapportförfattare, foto och inventering)

Karl Johan Kember (granskare),

Arkitekt SAR/MSA, Certifierad sakkunnig avseende kulturvärden,

J AIS arkitekter AB, Sundstorget 3, 251 21 Helsingborg, 042-14 92 30, www.jais.se

Inventeringsdatum: 2016-10-05

Färdigställd rapport: 2016-11-14

Hovs kyrka - byggnadsbeskrivning

Stomme: Murverk – natursten

Fasadmaterial: Puts-spritputs
Puts-slätputs

Fasadkulör: Vit

Takform: Sadeltak

Taktäckningsmaterial: Eternitplattor

Byggnadsdel: Torn-väster
Långhus
Sakristia-öster