

Kulturmiljöenheten
Olle Lind
Direktnr. 023-814 21
Fax nr. 023-811 18
olle.lind@w.lst.se

Beslut om byggnadsminnesförklaring av parloge på fastigheten Nyhyttan 3:7,
Vika socken, Falu kommun.

LÄNSSTYRELSENS BESLUT
(2 bilagor)

Länsstyrelsen i Dalarnas län beslutar med stöd av 3 kap 1 § (1988:950) lagen om kulturminnen att förklara parlogen med intilliggande uthusbyggnader på fastigheten Nyhyttan 3:7, Vika socken, Falu kommun för byggnadsminne.

Länsstyrelsen meddelar enligt samma lag och kapitel 2 § följande skyddsföreskrifter:

Skyddsområdet omfattar del av fastigheten Nyhyttan 3:7 enligt situationsplan. Skyddsföreskrifterna omfattar parlogen som markerats med nr 1 och med den sammanbyggd stallbyggnad och del av ladugård som markerats med nr 2 och nr 3 på situationsplanen.

1. Byggnaderna får inte rivas, flyttas, byggas om eller på annat sätt förändras till sin exteriör.
2. I byggnad nr 1, parlogen, får inte ingrepp göras i stomme eller ursprunglig rumsindelning.
3. I parlogen får inte göras ingrepp i eller ändring av fast inredning såsom golv, logbalkar eller klivstockar.
4. Byggnaderna skall underhållas så att de inte förfaller. Vård och underhållsarbeten skall utföras på ett sådant sätt att det kulturhistoriska värdet inte minskar.
5. Det område kring byggnaderna som på situationsplanen avgränsas med röd linje skall hållas i ett sådant skick att byggnadsminnets utseende och karaktär inte förvanskas. Nybyggnader får inte ske inom detta område.

Samråd skall ske med länsstyrelsen i frågor som rör underhåll och vård av byggnaden och område.

Om särskilda skäl föreligger för att ändra byggnadsminnet i strid mot skyddsföreskrifterna får länsstyrelsen enligt 3 kap 14 § KML lämna tillstånd till sådana förändringar.

REDOGÖRELSE FÖR ÄRENDET

Frågan om byggnadsminnesförklaring av parlogen i Nyhyttan väcktes 1985-05-20 av dåvarande ägare av fastigheten Nyhyttan 3:7.

Logen i Nyhyttan är uppförd av timmer som enligt dendrokronologisk analys är fältt 1472-73. Byggnaden är uppförd i en medeltida timringsteknik av samma typ som Ornäsloftet. Byggnaden är en parloge av för sin tid ovanlig storlek. Som parloge är byggnaden den äldsta kända i Dalarna. I logen finns en runrad inristad. Logbalkar och klivstockar finns bevarade. Loggolvet har en ålderdomlig utformning. De nedre stockvarven är fasetthuggna, i övrigt är väggarna av rundtimmer, men knutarna är av samma medeltida typ, utom de översta som har en modernare form. Pardörrarna på de båda långsidorna har vidgats i senare tid och de översta stockvarven timrats på. Byggnaden står sannolikt på ursprunglig plats. Logen har troligen vid sin tillkomst ingått i en bergsmansgård. Parlogen uppmärksammades redan på 1920-talet av Sigurd Erixon som mätte upp och beskrev byggnaden i sitt verk "Svensk Byggnadskultur".

Sammanbyggd i vinkel med logen finns en stallbyggnad av timmer, sannolikt uppförd under 1700- eller 1800-talen. På logens östra gavel står en del av en ladugårdsbyggnad från ca 1900. Större delen av denna ladugård, som var i dåligt skick, revs 2006. Under 2007-2008 har byggnaderna renoverats med byggnadsvårdsmedel.

MOTIVERING TILL LÄNSSTYRELSENS BESLUT

Logen i Nyhyttan har ett mycket högt kulturhistoriskt värde såsom välbevarad medeltida timmerbyggnad. Den är genom sina stora dimensioner och byggnadstyp unik bland Dalarnas medeltida timmerhus. Länsstyrelsen gör därför bedömningen att byggnaden är synnerligen märklig.

HUR MAN ÖVERKLAGAR

Detta beslut kan överklagas hos länsrätten enligt bilaga 1.



I den slutliga handläggning av detta ärende har deltagit länsråd Inger Eriksson, beslutande, jurist Anna-Karin Nilsson, planarkitekt Inger Friman och länsantikvarie Ulf Löfwall föredragande.

Inger Eriksson

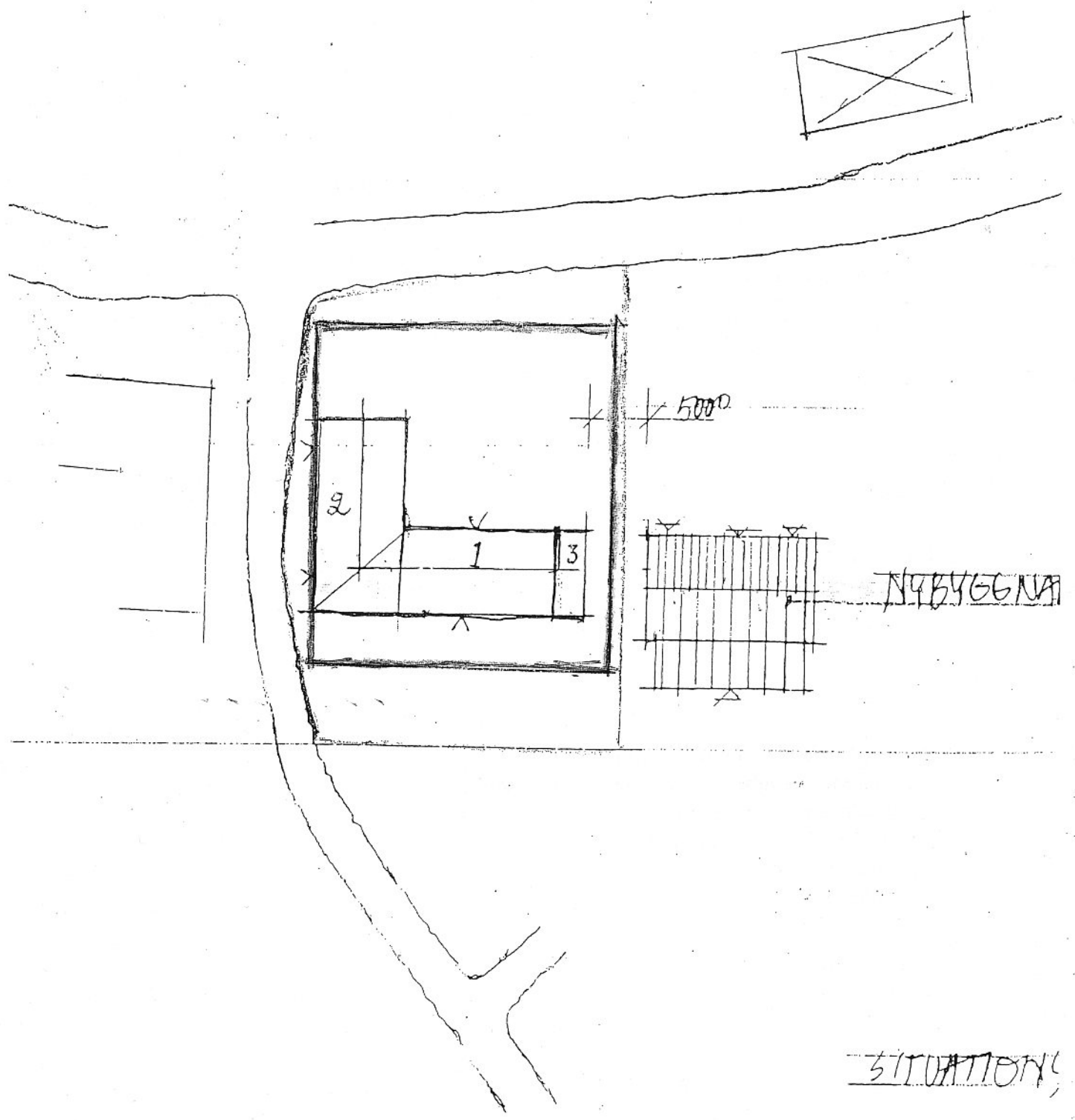
Ulf Löfwall

Bilagor:

Hur man överklagar
Situationsplan

Kopia till:

- ✓ Riksantikvarieämbetet med karta
- Lantmäterimyndigheten i Dalarnas län med karta
- Byggnadsnämnden i Falu kommun
- Kulturnämnden i Falu kommun
- Dalarnas museum
- Planenheten



SITUATION

- RENOVERING O. NYBYGGNAD AV UTHUS - SKALA 1:500 - 20