

Lilla Harrie kyrka

Lunds stift



Kulturhistorisk karaktäristik och bedömning

KARL JOHAN KEMBER, 2015-06-26

jais
arkitekter

Svenska kyrkan 
LUNDS STIFT

—

Lilla Harrie kyrka

Kävlinge församling, Rönnebergs kontrakt, Lunds stift
Lilla Harrie socken, Lilla Harrie 37:1, Kävlinge kommun, Skåne län, Skåne

Beskrivning och historik

Kyrkomiljön

Byn Lilla Harrie etablerades strax norr om Kävlinge å, som redan under vikingatiden var en viktig transportled. Kring vadplatserna över ån, som då benämndes Lodda älv, uppstod mötes- och handelsplatser, och små jordbruk spreds över landskapet. Innan utskiftningen 1807 var Lilla Harrie en kyrkby med omkring 10 gårdar. Kyrkan ligger inom fornlämning Lilla Harrie 23:1, som motsvaras av bytomtens utsträckning innan utflyttningen enligt 1780 års karta. Vid skiftet flyttade alla gårdar, förutom två som ännu är kvar, ut från byn och den nya bebyggelsen växte fram kring korsningen mellan Gamla vägen och Skolgatan. Här etablerades fattighus, barnmorskehus och skola.

Lilla Harrie hade sin storhetstid vid förra sekelskiftet, då ett rutnätsreglerat samhälle växte fram kring Lilla Harrie Redskapsverkstad och kvarnen vid ån. Här byggdes en station på linjen mellan Kävlinge och Lund, och ett stort handelshus som ännu finns bevarat. Den idag omgjorda kvarnmiljön, som ägs av Farinas industrianläggning, är ännu byns största arbetsgivare och en av landets största mjölproducenter. Under 1900-talets första hälft har byn byggts ut successivt med villor av varierande typ och olika servicefunktioner.

Lilla Harrie är idag en tätort med runt 400 invånare. Kyrkan ligger något isolerat i utkanten av byn, längs den kullerstensatta landsvägen strax väster om det gamla vägkorset. Där finns idag bl.a. en f.d. lanthandel, samt ett antal äldre gatehus, byggda i korsvirke, tegel och puts. Utanför den högt belägna kyrkogården breder det öppna jordbrukslandskapet ut sig i söder och väster. Ner mot ån, söder om kyrkan, hade Karl XI sitt härläger innan slaget om Lund 1676, då den danska armén invaderade Sverige. Kävlinge å är utpekad som ett viktigt kulturmiljöstråk av Länsstyrelsen.

Kyrkobyggnaden

Lilla Harrie kyrka härstammar från 1100-talet. Kyrkan gavs ett tidstypiskt romanskt utseende med firsidigt långhus och ett smalare och lägre firsidigt kor med halvrund

absid, en utformning som vid tiden var helt dominerande i Skåne. Kyrkan fick två portaler i norr respektive söder. Murarna byggdes av granit med hörnstycken och dörromfattningar av huggen, gul sandsten. Stenarbetena kring ingångarna bestod av noggrant utformade kolonner och kapital, rundstavar och bildframställningar.

Kyrkan uppfördes av Mårten Stenmästare, som var en av tidens absolut främsta stenhuggare. Mårten bildade skola i sydvästra Skåne under 1100-talet, då han och hans kollegor försåg flera av landskapets kyrkor, däribland det stora prestigearbetet Lunds Domkyrka, med precisionshuggna dopfuntar och byggnadsskulpturer i romansk stil. Mårten var därutöver byggmästare och antas ha lett uppförandet av flera kyrkor.

Ett vapenhus mot söder tillkommer vid något tillfälle. Under 1400-talet förses såväl kor som långhus med kryssvalv, som smyckas med kalkmålningar. Koret byggs om med en rak avslutning mot öster, och förses på 1500-talet med nya målningar. Absiden rivs av okända skäl. Någon utvidgning av koret görs inte, till skillnad från i många skånska absidkyrkor som förstoras österut under 1400-talet.

1856 står tornet färdigt, uppfört i liv med långhuset och krönt med en spira. Tornet, men även koret, förses med bågfriser längs takfötterna, och det södra vapenhuset rivs. Troligen har kyrkan även fått sina nuvarande fönsteröppningar vid detta tillfälle.

1934 renoveras vapenhuset efter Eiler Graebes program, och får nytt golv och en glasvägg mot långhuset. Orgelläktaren byggs samtidigt om och förstoras.

1936 får Graebe i uppdrag att utreda möjligheten till en ny sakristia, och anger som förslag att denna placeras i en absid öster om koret. I samband med en renovering hittas grunden till den ursprungliga absiden 1939. 1942 byggs en ny absid på denna grund, då kyrkan restaureras under Graebes ledning. Vid detta tillfälle ombyggs taket och tornet, och bågfriserna på kor och torn rivs. Predikstolen renoveras, en ny altartavla av Per Siegård installeras och kalkmålningarna, som förmodligen kalkats över i samband med reformationen, tas fram på nytt.

1942 tillkommer några komplementära kalkmålningar i långhusets västra travé.

1956 rivs spiran och tornet får sadeltak efter Eiler Graebes ritningar.

1977 genomförs en utvändig renovering under ledning av byggmästare Persson, Stävie Byggnads AB, där fasaderna omputsas med relativt hårt, cementhaltigt bruk. En fasadrenovering görs 1998, då puttskador lagas och kyrkan avfärgas med sandkalk. 2006 görs ytterligare fasadlagningar, och tornet målas med silikatfärg.

2013 genomförs en invändig renovering. Kyrkan får nytt golv, bänkarna renoveras, fasaderna putslagas, fönstren renoveras och ett nytt altare byggs. Vapenhuset utvidgas genom att den befintliga glasväggen flyttas fram.

Exteriör

Kyrkobyggnaden består av ett fyrsidigt långhus, ett mindre kor med absid i öster och ett västtorn i liv med långhuset.

Kyrkan är troligen byggd på kallmurar av natursten. Tornet, långhuset och koret har en svagt förkroppad, vitputsad sockel med diffus övergång till dagermurarna, medan absiden har en sockel av frilagd marksten i liv med fasaden.

Kyrkans ytterväggar är uppförda som skalmurar av gråsten, framför allt granit, med inslag av sandsten i dekorativa partier och med synligt tegel kring dörr- och fönsteröppningar. På vinden märks flera senare tegelommurningar; långhusets östra gavel har förmodligen gjorts om i tegel vid något tillfälle, och murarnas övre del har försetts med några utjämningskift som upplag för takstolarna. Även tornets övre del är av tegel, avskild från basen med en längsgående avtäckningsplåt. Långhusets och tornets fasader är spritputsade med ett relativt hårt kalkcementbruk och avfärgade i vitt, medan absiden putsats slät. Samtliga medeltida dekorer från Mårten Stenmästares tid är försvunna eller dolda, i den mån de finns bevarade under kc- putsen.

Kyrkans huvudentré är tornportalen i väster, formad som en pardörr med ett ovanför sittande rundfönster innanför en hög, rundbågigt täckt omfattning av oputsat tegel. Fönstret har en mittdel av färgat glas i fem kulörer. Den segmentbågigt täckta dörren är klädd med stående oljad träpanel. Framför porten finns en trappa av granit och sandsten med fem sättsteg. En sekundär entré finns i absidens östra sida i form av en utåtgående slagdörr klädd med stående ekpanel. En handikappramp, friställd från muren, följer fasaden upp mot dörren.

Långhuset och koret har vardera tre- respektive ett fönster mot norr och söder, utformade som rundbågiga öppningar med bågar och spröjsverk av grönmålat gjutjärn. Högst upp finns i varje fönster ett runt parti med ett inskrivet klöverbladskors av färgat glas. På tornets norra- och södra sidor finns högre fönster med i övrigt likartad utformning. Öppningarna vidgar sig i tre språng av rött, oputsat tegel. På långhusets- och korets norra sida finns lägena för två romanska fönster markerade som en relief i putsen. I absiden finns två ekfönster med slätputsade, raka omfattningar. Bågarna är försedda med ett yttre, helt glas och ett invändigt glas, indelat i smårutor med blyspröjsar. Absidens solbänkar är av slipad kalksten, alla övriga av betong. Tornet har

ljudöppningar i alla väderstreck, utformade som två höga och smala rundbågiga öppningar i en större, rundbågigt täckt och putsad nisch. Ljudluckorna är klädda med brunmålad träpanel i fiskbensmönster.

Absidens kägeltak är belagt med enkelfalsad kopparplåt i skivtäckning, lagd på en inbrädning som kragar ut utanför muren. Övriga takytor är utformade som sadeltak belagda med rött, enkupigt falsat tegel. Nockarna är bruksfogade. I mötet mellan långhus- och kormurar och takfot finns en putsad gesimslist i tre språng.

Interiör

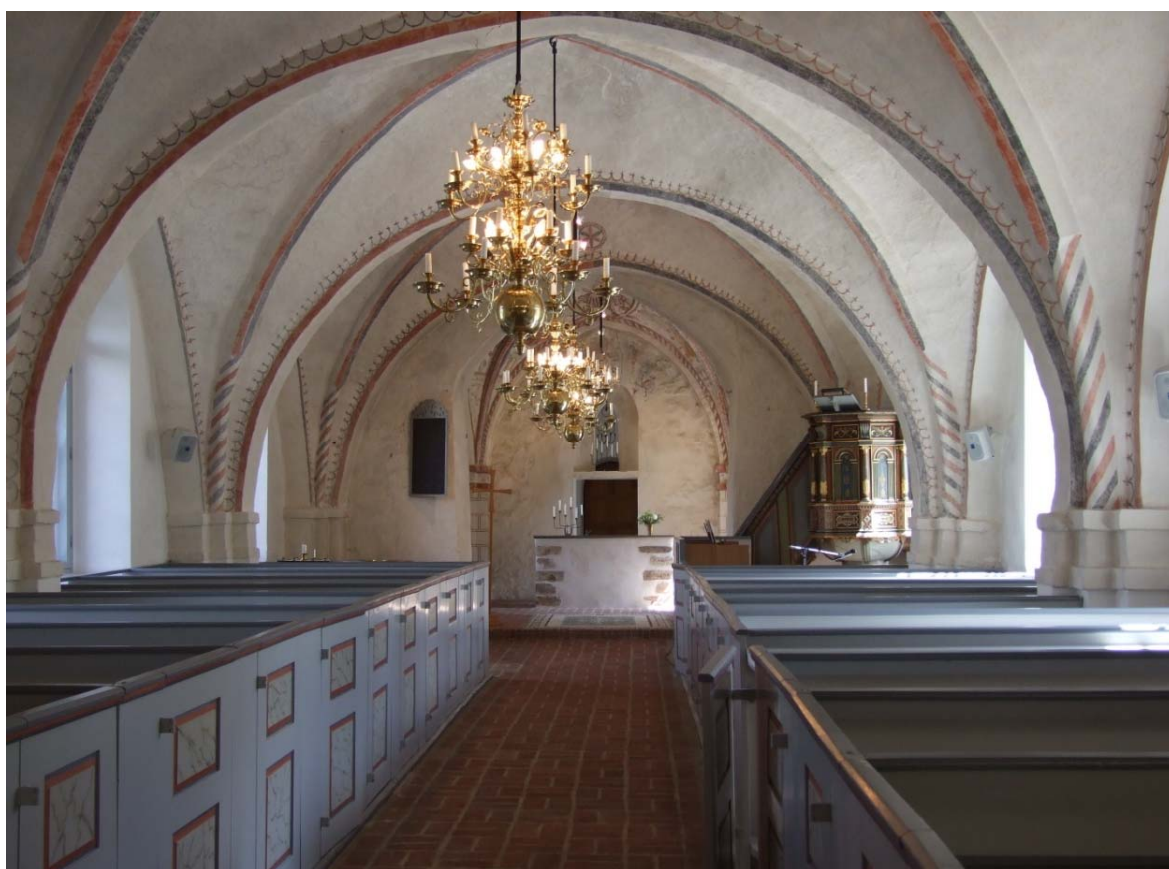
Vapenhuset finns i västra delen av tornets bottenvåning, medan den östra delen ingår som en del av kyrkans långhus. Entré till kyrkan sker genom ett vindfång. Ovanför porten är uppsatt en kopia på det tympanon, som en gång suttit ovan västportalen. Taket, som också är orgelläktarens golv, är liksom väggarna putsade och vitmålade, medan golvet är av brunrött tegel lagt på flatan i rutmönster. Väggen mot långhuset är uppbyggd med en glasad pardörr i trä, flankerad av varsitt glasparti med blyinfattade katedralglas i ett rektangulärt mönster. Under fönstren finns väggintegrerade gråmålade förvaringsskåp, och i det nordvästra hörnet en trappa upp till orgelläktaren. Två gravhällar av kalksten står uppställda längs den västra väggen.

Den östra delen av tornet är funktionellt en del av kyrkans långhus. Tornets bottenvåning är täckt med ett kryssvalv, vars kappor vilar på sköldbågar längs ytterväggarna. Väggar och valv är putsade och vitmålade. Långhuset [1] är täckt med tre kryssvalv, som vilar på tresprångiga pilastrar. Valvribbornas övre del har fyrkantigt tvärsnitt som övergår i en halvrund profil närmast pilastrarna. Väggar och valv är putsade, kalkavfärgade och försedda med en i rött och svart tecknad fris längs bågar och ribbor. Dekoren är ornamental och tillskrivs Tåstarpsgruppen som var verksam på 1400-talet. I långhusets västra travé finns kompletterande ornamentala kalkmålningar som är gjorda år 1942 med målningarna från 1400-talet som förebild. Golvet är belagt med brunrött tegel, förutom bänkkvarteren som har skurgolv av spontade furubräder. Långhusets fönster, liksom korets, är försedda med innerbågar av gråmålat trä.

Predikstolen är uppställd i sydöstra hörnet och dopfunten i det nordöstra. I långhusets travéer hänger tre ljuskronor. Två oljemålningar, från 1700-talet och år 1820, hänger på långhusets norra respektive södra vägg.

Orgelläktaren bärs upp av åtta grå- och brunmarmorerade åttasidiga pelare av trä. Läktarbarriären består av svarvade, marmorerade balusterdockor av trä, som avslutas med kvadratiska partier i ovan- och nedkant, och en gråmålad överliggare i stål upp- buren av lyror. Mitt på orgelläktaren finns den gamla altartavlan av Pär Siegård.

Långhuset och koret, vars golv är förhöjt motsvarande ett rullskift, skiljs med en hög spetsbågig triumfbåge. Koret täcks av ett kryssvalv med fyrkantiga ribbor, som vilar på pilastrar med dubbla kragband. Valvet är smyckat med figurativa kalkmålningar [2] från 1500-talet utförda av Lilla Harriegruppen. Motiven tolkar Yttersta domen med Kristus, Maria och Johannes Döparen i östra valvkappan, och apostlabilder i de övriga. Apostlarna bär språkband och sina personliga attribut. Den ornamentala dekoren på valvribbor och valvkryss är äldre och brukar föras till Tåstarpsgruppen och 1400-talet. Därutöver märks olika svårtydda bildfragment på korväggarna; enligt Knud Banning föreställer dessa en naken kvinna (norr), aposteln Judas (söder) och en tolkning av Domedagen (öster). Kvinnobilden går emellertid inte att upptäcka, om den finns är den överputsad, men ett motsvarande motiv kan anas på östra väggen.



[1]: Interiör mot koret

I östra korväggen finns en spetsbågig öppning i form av en partiell rekonstruktion av det östra korfönstret, och nedanför denna en rakt täckt öppning utan dörr mot den återuppbyggda absiden. Altaret står mitt framför öppningen. Absiden täcks av ett hjälmvalv som liksom väggarna är putsade och kalkavfärgade. Golvet är belagt med tegel motsvarande det i långhuset och koret. Dörr och fönster är invändigt av ek.

Tornets övre våningsplan, vinden över långhuset och koret nås via en öppning vid

orgelläktarens nordvästra hörn. Takstolarna över tornet är av fur, uppbyggda med underramar, dubbla stödben, sparrar samt dubbla hanband. Taktronen utgörs av spontad träpanel. På tornets tredje våningsplan står kyrkans klockbock av fur. Takstolarna över långhuset, av fur med inslag av sekundäranvänt ekvirke, har underramar, vertikala stödben, två hanband och sparrar som underlag för undertaketets inbrädning. Valven är oisolerade. I den norra- och södra muren märks spår av de ursprungliga, romanska fönsteröppningarna. Takstolarna över koret är av fur och sekundäranvänd ek, resta på dubbla lejder med tassar, stödben, sparrar och hanband. Långhusets- och korets taktrön består av spontad träpanel.



[2]: Kalkmålningar i koret

Inredning och inventarier

Altaret byggdes år 2013 då kyrkan renoverades och är placerat i korets bakre del. Altaret har ett vitputsat fundament med inmurade hörnstenar, som hittades under golvet vid restaureringen. Stenarna tros tillhöra den gamla absiden som revs på 1400-talet. Överst ligger en slipad gråsvart stenskiva.

Altartavlan från år 1942 av Pär Siegård är flyttad till orgelläktaren. Tavlan är en oljemålning med motivet ”Jesus välsignar sina lärjungar före himlafärden”. Ramen är överst försedd med en förgylld duva. En *äldre altartavla* från år 1744 är numera placerad på långhusets norra vägg. Tavlan föreställer ”Frälsarens nedtagande från

korset”. Tavlan togs bort från altaret år 1882 och såldes till målar mästare Jonsson. Tavlan såldes vidare till konstnär Lundegård och vidare till kyrkoherde Thulin på Örtofta och placerades på pastorsexpeditionen där. Idag, liksom mellan åren 1882 till 1942, finns ingen altartavla bakom altaret.

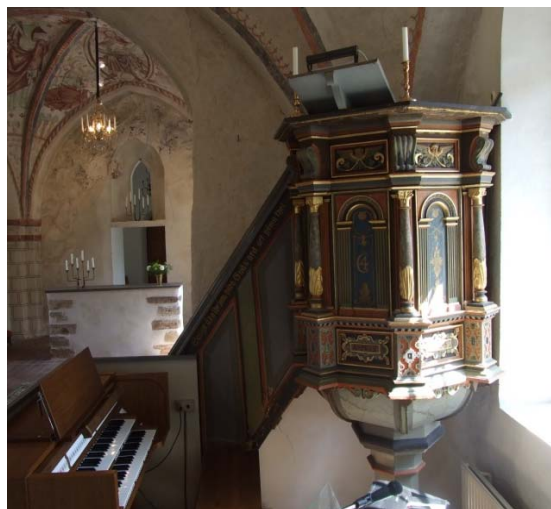
Altarringen tog bort vid reoveringen år 2013.

Dopfunten [3] av sandsten är ett verk av stenhuggaren Mårten stenhuggare, troligen från perioden 1130-1140. Den är placerad i långhusets nordöstra hörn. Funten består av två block. Runt cuppan löper en palmettbård mellan repstavar. På kanten finns Mårtens inskription ”Martin mik kiardi”. Foten, som saknar ornamentik, har formen av en attisk bas med hörntappar medan cuppan är cylindrisk med konisk undersida.

Predikstolen [4], tillverkad 1599 i renässansstil av okänd upphovsman, finns uppställd i långhusets sydöstra hörn. Korgen har en femsidig planform, där sidorna åtskiljs av korintiska kolonner på höga postament. I fälten finns pilastrar täckta av rundbågar, som ramar in Christian IV:s namnschiffer och akantusmotiv. Mellan postamenten finns texttavlor med bokstäverna LMS, AMS, SWS och året 1599. Korgen bärs av en gråmålad träpelare med ett huvformat, marmoreringmålat krön, och nås genom en rak trappa med tät barriär och förgylld text under handledaren. Predikstolen restaurerades av Hans Erlandsson 1942 och återfick då sina ursprungliga roströda, grågröna och bly nyanser. Förgyllning förekommer på kolonner, texter och listverk.



[3]: Dopfunten



[4]: Predikstol

Bänkinredningen är från år 1881, men nuvarande färgsättning är från år 1942 då kyrkan restaurerades. I norra kvarteret finns 14 bänkar och i det södra 15. Längst fram i det södra kvarteret nedanför predikstolen finns en kortare klockarebänk. Kvarterssidorna, ryggarna, psalmbokshyllorna och sitsarna är alla målade i ljus grå kulör. Ryggarna är

med ramverk indelade i två fyllningar. Dörrluckornas ramverk är även de indelade i två fyllningar med marmoreringsmålning i grått och listverk i ljusrött och blått.

Orgeln är från 2013. Den nya digitala orgeln ersatte då en äldre orgel från 1984. Piphuset är placerat uppe på orgelläktaren, och spelbordet står i det främsta bänkkvarteret framme vid predikstolen.

Lillklockan av malm härstammar från 1500-talet. På klockan finns en majuskelinskrift.

Storklockan av malm göts år 1395 av Harumannius enligt den latinska inskriptionen. Manteln är smyckad med en minuskelinskrift.

Övrigt

Gravhällar, av kalksten placerade mot väggen i vapenhusets sydvästra hörn. Stenarna är resta över befallningsmannen Peder Pederson Sture på Örtofta daterad 1692 och allmogekvinnan Lisbet Berns Daater daterad 1647.

Tympanonfältet som hänger över ingången till vapenhuset visar Kristus omgiven av Abel och Kain. Det påträffades vid renoveringen år 1942 och har suttit som överstycke till en av kyrkportalerna. Idag finns en kopia uppsatt, medan originalet förvaras på Lunds Universitets Historiska museum.

Kyrkogården

Den äldst bevarade kartan, där Lille Harrie kyrka finns redovisad, är en geometrisk avmätning från 1703. Kyrkogården framträder där med samma huvuddrag som idag; belägen längs den gamla landsvägen, omgiven av det bördiga landskapet, och med en nästan kvadratisk form. Kyrkogården förses under 1870-talet med trädplanteringar, och regleras i kvarter med gångar emellan gravplatserna. Kyrkogården vidgas något under 1910-talet och förskönas med ytterligare växtlighet. 1952 integreras ett område nordost om kyrkan till kyrkogården efter Eiler Graebes arbetsbeskrivning genom expropriation av en trädgård, som tillhört ett tidigare rivet bostadshus. Området avgränsas med avenbokshäckar i norr och öster. 2000 stenläggs delar av kyrkans grusgångar, och tre av kyrkans äldsta gravvårdar flyttas från tornfasaden in till vapenhuset.

Kyrkogården ligger utmed den gamla bygatan, och stiger upp mot söder och det omgivande landskapet. På alla sidor av kyrkogården finns en trädkrans; i väst, öst och syd högresta lindar, och i norr en rad lägre, mer beskurna lindar ut mot byvägen. Utanför trädkransen finns en midjehög bokhäck, på tre sidor ställd på en låg, kallmurad naturstensmur. Kyrkans huvudentré ligger mot vägen. Grindpartiet består av en smidd

pargrind i gjutjärn och enkla gånggrindar på ömse sidor, flankerade av grindstolpar av murade granitblock [5]. Från entrén strålar en grusad, delvis stensatt gång, upp mot kyrkans två entréer och vidare till ekonomibyggnaden i sydväst. Bakom denna finns en liten ingång utan grind som leder till en kompost strax utanför kyrkogården.



[5]: Kyrkogården sedd från huvudentrén

Kvarteren är, med undantag av ett gräsplanterat och öppet urngravsområde i nordost, singeltäckta och omgärdade av låga buxbomshäckar. Ett fåtal gravar omgärdas dock av stenram eller järnstaket. Gravplatserna är relativt jämnstora, oftast med fler än en gravvård. Insprängt mellan dessa finns inslag av mindre buskar och träd, liksom ett antal planteringar med olika växter. Längs entrégången upp mot kyrkan finns en stor rosplantering omgiven av buxbom och en bokallé.

I stort sett samtliga gravvårdar är utförda av granit. Variationen spänner från 1800-talets mer högresta och monumentala stenar, ofta i antikiserande stil, till efterkrigstidens fabrikstillverkade, låga vårdar. Därtill finns ett fåtal gravar från 1800-talets första hälft bevarade, den äldsta från 1824, liksom några stenar från 1800-talets mitt, däribland två skånska kalkstensvårdar. På flera stenar märks yrken som lantbrukare, kvarnägare och hantverkare, vilket pekar på Lilla Harries historia som industri- och jordbruksort. Andra gravar bär en speciell historia, däribland Emma Anderssons enkla minnesten. Emma mördades 1927 av kvarnbrännaren Martin Svensson, mer känd som Veberödsmannen, som anställt Emma som hushållerska.

Byggnader på kyrkogården

I kyrkogårdens sydvästra hörn finns en mindre byggnad med handikapptolett och förråd. Fasaden är av grönmålad träpanel, medan det pagodformade taket är täckt av svart plåt i bandtäckning. Fönster och dörrar är vitmålade.

Kulturhistorisk karaktärisering för Lilla Harrie kyrkoanläggning

Lilla Harrie kyrka ligger vackert omgiven av det skånska landskapet i söder, norr och väster. Kyrkan ligger på högsta läge ovanför Kävlingsåns dalgång och syns vida omkring. I kyrkans direkta omgivningar, med den pittoreska bymiljön i norr och i söder kvarnindustrin och ån, finns betydande kulturvärden.

Kyrkogården är gestaltad enligt de stilideal, som blev vanliga från 1800-talets mitt. Den är konsekvent utförd med symmetriska, grusade kvarter omgärdade av buxbom. Miljön framstår som välkött, präglad av en rik växtlighet med flera inslag av allmänna planteringar. Den frodiga trädkransen med sin lindrad mot norr är ett viktigt rumsligt element, som ger kyrkogården en värdig avgränsning från den gamla vägen och byn.

Arbetet med den romanska kyrkan antas ha letts av den erkände stenhuggaren Mårten Stenmästare, som bl.a. spelade en viktig roll vid uppförandet av Lunds Domkyrka. De medeltida murarna framträder som enkla, täckta av en grov, tjock och cementrik spritputs. Dagermurens avslutning mot takfoten och naturstenssockelns förkroppning är diffusa. De medeltida fasaddekorererna är osynliga, men under putsen har man hittat spår av öppningar, hörnkvadrar och bildframställningar, som alla är från Mårtens tid. Det medeltida murverket har därför ett stort byggnadshistoriskt värde.

Lilla Harrie kyrkas om- och tillbyggnadshistoria kan på olika sätt kan avläsas i dess exteriör. Dagens absid uppfördes 1942 på grundmurarna till den ursprungliga absiden. Tack vare dess medvetet utformade detaljer kan man förstå, att absiden är av senare tillkomst, men också en rekonstruktion av sin föregångare. Med den slätare putsen, den synliga sockeln och de små öppningarna med solbänkar av kalksten skiljs absiden ut från de övriga murarna på ett pedagogiskt sätt. Kyrkans enda egentliga utvidgning gjordes 1856, då det förlängdes västerut med ett spirkrönt torn. Det oproportionerligt höga tornet avslutas numer av ett sadeltak, som bättre anknyter till kyrkans medeltida karaktär. Exteriören präglas av de tegelomfattade fönstren, som ger fasaderna en välbehövlig materialitet. Utformningen med synligt tegel i flera språng minner om hur

den välkände arkitekten Carl Georg Brunius brukade utforma fönsteromfattningar, t.ex. vid hans restaurering av den närbelägna Stora Harrie kyrka 1852. Det finns dock inga uppgifter om, att Brunius skulle arbetat med fönstren även i Lilla Harrie kyrka.

Kyrkans interiör är enkel och osmyckad, väl sammanhållen i en ljus färgskala, och har kvar sin ålderdomliga karaktär. Kyrkorummet präglas framför allt av de medeltida valven, som har en i vissa delar något annorlunda utformning. Vissa av valvribbornas tvärsnitt förändras från rektangulärt till halvcirkelformat vid deras möte med pilastrarna. I valven finns typiska 1400-talsdekorationer gjorda av Tåstarpsgruppen i form av bandade valvribbor, och i långhuset även en enkel fris av halvcirklar längs valvbågarna. Motiven i korvalvet och på östra korväggen är mer karakteristiska, gjorda av Lilla Harriemästaren, en av många målارverkstäder vid sekelskiftet 1500, då Skånes kalkmåleri nådde sin kvantitativa höjdpunkt. De kraftfulla figurframställningarna i koret efter temat Yttersta Domen är exempel på gruppens ornamentik och plastiska måleri, där figurernas dräkter, attribut och språkband är detaljerat redovisade.

Kyrkans kor har en originell utformning. När absiden återuppfördes 1942, valde man att behålla och omgestalta den rakslutna korväggen. En raktäckt, modernt utformad öppning i koret leder sedan dess in till absiden där sakristian är inrymd. Från tornportalen bildas en siktlinje rakt genom kyrkan ut genom absiddörrens östportal. Att återuppsätta altartavlan av Per Siegård, vilket skulle ge ett blickfång i koret, bedöms dock svårt eftersom altaret är framflyttat och man behöver fri passage bakom. Altartavlan skulle därtill skymma korväggens målningar och korets koppling till absiden.

Bland kyrkans främsta inventarier märks storklockan från 1395, liksom predikstolen från 1599 i senrenässansstil och med ursprungliga färger återställda. Än större kulturvärde har kyrkans noggrant bearbetade dopfunt. Den bär Mårten stenmästares typiska akantuspalmtebbård mellan repstavar, och är en av hans fem signerade dopfuntar, som alla återfinns i ett begränsat område kring Lund, Eslöv och Höör. Framhävas bör till sist kopian av det tympanon, som suttit ovanför någon av de romanska portalerna, liksom altaret från 2013, vars inmurade stenar troligen är från den medeltida absiden.

Rekommendationer

- Bakom fasadputsens finns flera detaljer från Mårten Stenmästares tid. För att de inte ska riskeras, bör ställas krav på försiktighet vid framtida renoveringar.
- Höga aktsamhetskrav bör gälla i förhållande till kyrkans speciella valv och kalkmålningar från tre perioder. Det finns i valvkapporna många små sprickor, som bör hållas under uppsikt i samverkan med statiker och konservator.

- Dopfunten, ett högkvalitativt arbete signerat av Mårten Stenmästare, bör nog varnas. Aktsamhetskrav bör även knytas till storklockan och predikstolen.
- Eftersom det inte finns någon altartavla i koret får ytterdörren i absiden stort fokus. Sakristian skulle därför kunna avgränsas med ett fördragbart draperi mot församlingen, en åtgärd som bedöms ha begränsad påverkan på kulturvärdena.
- För kyrkogården gäller att den ålderdomliga strukturen med grusgravar och buxbomsinramningar bör bevaras. Även den omgärdande stensockeln, häcken, trädkransen och de allmänna planteringarna bör varnas.

Skydd m.m

Kyrkan och kyrkogården skyddas som kyrkligt kulturminne enligt 4 kap. kulturmiljölagen. Kyrkan och kyrkotomten ligger inom registrerad fornlämning Lilla Harrie 23:1. Fornlämningen utgör Lilla Harrie gamla bytomt och skyddas enligt 2 kap. kulturmiljölagen.

Källor och litteratur

A Catalogue of Wall-Paintings in the Churches of Medieval Denmark 1100-1600. Scania, Halland, Blekinge. Bd I-IV, Knud Banning, Köpenhamn, 1976-1982.

Harriemästaren samt "De hasers oc hakkers" målare, Monica Rydbeck (1952), *utdrag ur Fornvännen*, s 58-80, tillgänglig via http://kulturarvsdata.se/raa/fornvannen/html/1952_058, ingår i samla.raa.se

Lilla Harrie kyrkogård, Lottie Eriksson och Katarina Olsson (2007), Regionmuseet, Kristianstad

Sockenkyrkorna – kulturarv och bebyggelsehistoria, Riksantikvarieämbetet, 2008

Skåne, Landskapets kyrkor, red. Markus Dahlberg, Riksantikvarieämbetet, (utkast) opublicerad 2012

Underhållsplan för Lilla Harrie kyrka 2009-12-01, ItArk Arkitektkontor AB (2009), Helsingborg

Regionmuseets i Kristianstads arkiv, Lund, mappar 1-3: *Lilla Harrie kyrka*

<http://www.fmis.raa.se/cocoon/fornsok/search.html>, Riksantikvarieämbetet Fornsök, hämtad 2014-08-12

<http://historiskakartor.lantmateriet.se/arken/s/search.html>, Lantmäteriet, hämtad 2014-08-12

<http://www.lansstyrelsen.se/skane/sv/samhallsplanering-och-kulturmiljo/landskaps->

[vard /kulturmiljoprogram/ oversiktliga-kommunbeskrivningar/ Pages/Kavlinge.aspx](#),
Länsstyrelsen, hämtad 2014-08-12
<http://sok.riksarkivet.se/sbl/Presentation.aspx?id=8642>, Svensk Biografiskt Lexikon,
Riksarkivet, hämtad 2014-08-12.

Intervju med representanter från Kävlinge församling, möte 2014-08-25.

Övriga uppgifter

Denna rapport, en kulturhistorisk karakteristik och bedömning av Lilla Harrie kyrka, Rönnebergs kontrakt, har upprättats av:

Karl Johan Kember (handläggare), Arkitekt SAR/MSA, Certifierad sakkunnig
avseende kulturvärden

Susanna White (medverkande), Arkitekt SAR/MSA
JAIS arkitekter AB

Sundstorget 3, 251 21 Helsingborg
042-14 92 30, www.jais.se

Inventeringsdatum: 2014-08-11

Färdigställd rapport: 2015-06-26