

Stora Harrie kyrka

Lunds stift



Kulturhistorisk karaktäristik och bedömning

KARL JOHAN KEMBER, 2015-06-26

jais
arkitekter

Svenska kyrkan 
LUNDS STIFT

—

Stora Harrie kyrka

Kävlinge församling, Rönnebergs kontrakt, Lunds stift
Stora Harrie socken, Stora Harrie 46:1, Kävlinge kommun, Skåne län, Skåne

Beskrivning och historik

Kyrkomiljön

I början av 1700-talet var Stora Harrie en kyrkby med nära 30 gårdar, samlade runt kyrkan i byns nordvästra del. Kyrkan är belägen inom fornlämning Stora Harrie 26:1, som utgörs av den gamla bytomten enligt 1783 års karta. Efter skiftet som genomförs 1806- 1840 flyttar nästan alla gårdar ut, och den nya bebyggelsen sprids längs vägarna. Från 1800-talets första hälft finns bevarat ett fåtal arbetarlängor, som visar på stor-driften av jordbruk i byn vid denna tid. Dagens bebyggelse utvecklades till stor del kring förra sekelskiftet, då många människor drogs till trakten för arbeten i Kävlings läderverkstäder, slaktarfabriker och järnvägsindustri. En viss utbyggnad av byns norra delar gjordes runt 1900-talets mitt. Där låg sedan 1934 ett församlingshem, och i dess närhet uppfördes ett litet egnahemsområde och 1961 ett pensionärsboende.

Kyrkan ligger idag centralt i byn, omgiven av ett öppet odlingslandskap. Sydväst om kyrkan ligger Stora Harrie mosse, som är av riksintresse för naturvården. Kring det gamla vägkorset mot Kävlinge, Södervidinge och Virke finns såväl kyrkan, skolan som församlingshemmet kvar från sockencentrat. Skolan, belägen väster om kyrkan, är byggd i mönstermurat tegel med en skolgård mellan längorna. Söder om kyrkan finns en smedja från början av 1700-talet, och norr därom de forna pensionärsbostäderna. Öster om kyrkan ligger en stor gård med ekonomilängor i gult tegel.

Kyrkobyggnaden

Stora Harrie kyrka härstammar från 1850-talet, då den ersatte en romansk kyrka på samma plats. Den stora folkökningen i området medförde, att kyrkan hade blivit för liten för den växande befolkningen, och domkyrkoarkitekten Carl Georg Brunius konsulterades av församlingen att upprätta ritningar för en ny helgedom. Genom Brunius själv, som var känd för sina systematiska uppmätningar och dokumentationer, vet man att den gamla kyrkobyggnaden bestod av ett firsidigt långhus, ett smalare kor, ett vapenhus mot söder, en korsakristia mot norr och ett torn.

Brunius var, i rollen som självlärd domkyrkoarkitekt, religiös akademiker, vetenskaps-

man och röststark debattör, tidens kanske främsta medeltidsförespråkare. Han vände sig mot den förhärskande nyklassicismen, som ivrigt påskyndades av Överintendent-ämbetet. För Brunius var medeltidens arkitektur den enda som svarade mot kyrkans rätta natur och symbolik. Den produktive arkitekten lät uppföra och därtill restaurera ett stort antal kyrkor i enlighet med de medeltida idealen, däribland Stora Harrie, som fick en allmänt hållen romansk utformning, kombinerad med klassiska drag. Brunius kyrka var axialsymmetrisk med korsformad plan. Tornets bottenvåning skonades och inkorporerades i dess efterföljare. Byggmästare var murmästaren Johan Stenberg.

1938 tas korskranket bort och en sakristia skapas bakom en avbalkning i det norra tvärskeppet. Altarkorset ersätts med en triptyk.

1955 genomförs en renovering efter arkitekt G W Widmarks ritningar. Hela kyrkan får nytt golv av ölandskalksten, bänkarna byggs om, träinredningen ommålas och predikstolen dekorerar.

1973 genomförs en omfattande restaurering under ledning av byggmästare Persson, Stävie Byggnads AB. Hela kyrkan omputas, alla fönster repareras och förses med innerbågar, nya fönster tillverkas och taken läggs om med koppar. Dörren i koret sätts igen, golven i bänkkvarteren läggs om, nya dörrar tillverkas och läktaren ändras. Ett utrymme för toalett och väntrum byggs, och altaret och sakristian organiseras om. Triptyken flyttas bort och ersätts med det ursprungliga Bruniuskorset.

2008 görs en ny utvändigt renovering. Taket kompletteringslagas, fasaderna putsas och målas liksom ytterdörrar, fönster och luckor.

Exteriör

Kyrkobyggnadens utbredning är oförändrad sedan uppförandet, utformad med ett fyrsidigt, enskeppigt långhus avslutat med ett tresidigt kor. I både norr och söder ansluter korsarmar. I väster finns ett torn, något indraget från långhuslivet. Via en utvändigt, plåtklädd lucka kan man nå en teknikkällare under långhuset.

Kyrkans grund är byggd som en skalmur av fältsten, där man fyllt ut med småsten och kalkbruk mellan stenblocken. Sockeln är putsad, avfärgad likt fasaderna, och utformad med ett språng till murlivet. Tornsockeln ansluter till dagemuren utan förkroppning. Ytterväggarna är utförda som skalmurar, som spritputsats med kc- bruk och avfärgats med hydraulisk kalk. Tornets väggar är av stortegel i munkförband, medan övriga murar är gjorda av gråsten, delvis av kvadersten. På bl.a. korsarmarnas gavelrösten och tornens trappstensgavlar [1] med vardera nio spetsiga nischer finns synligt, rött tegel, uppfört som skalmurar i blockförband. Tornets sidor är förankrade med ankarlutar,

som tillsammans bildar texten ”1734 CB”, troligen åsyftandes en reparation av den gamla kyrkan under prästen Christian Bagger.

Samtliga öppningar är rundbågiga, undantaget de smala spetsbågiga öppningarna på tornets och korsarmarnas tegelrösten. De är alla inramade av oputsat, rött tegel i två språng, och har kraftigt snedställd solbänk av tegel lagt på flatan. Fönstrens spröjsverk har en gemensam nedre del av två rundbågigt täckta partier med diagonalställda blyspröjsar, och överst en varierad del med geometriska former [2]. Långhus- och tornfönster har en ruterform, i vilken finns ett blommotiv av färgat dekorglas inskrivet mellan bågarna. Det mittersta korfönstret är speciellt rikt utformat. I tornet finns ljudöppningar i alla väderstreck, utformade som kopplade rundbågiga fönster skilda av en tegelpelare med kraftig bas och koniskt kapital. Ljudluckorna är av svartmålad panel.



[1]: Trappstegsformad torngavel, droppstenslist



[2]: Långhusfönster med tegelomfattning

Kyrkan har en huvudentré i tornet och sekundära entréer på korsarmarnas gavlar. De tre portalerna är utförda som höga, rundbågigt täckta öppningar med omfattningar av oputsat tegel som vidgar sig i flera språng. De segmentbågiga ramverksdörrarna är utvändigt klädda med furupanel. Ovanför korsarmarnas portaler finns varsitt fönster, och i absidens mitt en igensatt dörröppning som blinderats med slätputs. Tornet nås utifrån via en rundbågigt täckt öppning utan tegelomfattning.

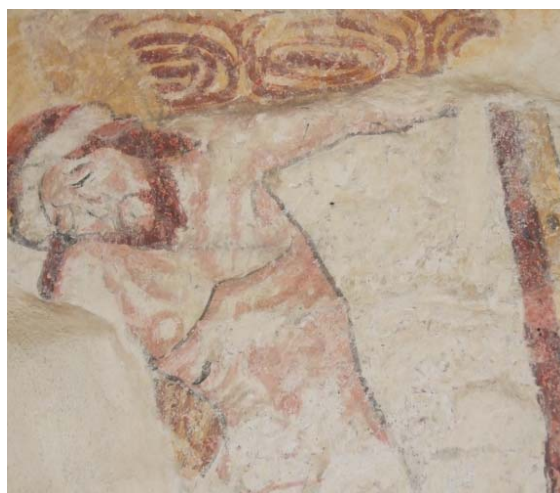
Långhusets och tvärskeppens korstak är, liksom tornets sadeltak och korets pyramidtak, belagda med grönärgad, falsad kopparplåt i skivformat med förskjutna hakfalsar. Även sidorna och krönen på torngavlarnas tinnar är beslagna med koppar. Vid tak-

foten finns genomgående ett band av synligt tegel med en droppstenslist i sju skift.

Interiör

Tornets bottenvåning och vapenhus i väster har golv av kvadratiska, rödbruna tegelplattor och tunt putsade, kalkavfärgade väggar. Bakom kalkskiktet kan man ana stortegel och naturstensmurverk, och på norra sidan en igensatt öppning till torntrappan.

På östra väggen syns rester av kalkmålningar från 1400-talets andra hälft. Motiven, som togs fram 1973, föreställer ”Korsnertagningen”. Man diskuterar om de är utförda av Harriemästaren eller Mörarpsgruppen [3]. Vapenhuset är täckt av ett kryssvalv med kalkmålningar på valvribborna och med en tunn kalkmålad linje där valvet möter väggen. Valvet i vapenhuset vilar direkt på väggarna på tre sidor, medan den östra sidan vilar på en gördelbåge.



[3]: Kalkmålning i vapenhuset

Från vapenhuset kommer man in i långhuset via en passage under orgelläktaren. Väggarna och taket i passagen är klädda med stående vitlaserad furupanel och golvet är belagt med samma tegelplattor som i vapenhuset. På ömse sidor om passagen finns wc med förrådsutrymme, trappa till orgelläktaren och ett väntrum.

Kyrkorummet [4] är i stort symmetriskt med fönster i alla väderstreck. Dessa är försedda med innerbågar. Väggar och valv är slätputsade och kalkavfärgade. Långhuset består av tre travéer täckta med kryssvalv med rektangulära ribbor, och en tresidig avslutning åt öster med tre valvkappor. Tvärskeppen i norr och söder är täckta med varsitt kryssvalv av samma typ. Golven är belagda med grovslipad gotlandskalksten. I långhuset och i tvärskeppen finns öppna bänkkvarter med golv av lackade furubrädor.

Långhusets västra sida upptas av orgelläktaren. Den bärs upp av sex grågröna pelare försedda med förgyllda korintiska kapitäl. Barriären med sin framskjutna mittdel framställer ett arkadmotiv med rundbågigt täckta nischer. Läktaren, väggen under läktaren och orgelfasaden är samordnat färgsatt i vitt med förgyllt utskuren dekor. Barriärens arkader är målade i grågrönt. Det på senare tid tillkomna skyddsräcket av järn, buret av G-klaver, är målat i ljusgrått. Under läktaren finns en inmurad runsten.

Sakristian finns bakom en cirka 2,5 m hög trävägg i bakre delen av norra tvärskeppet.

Väggen mot kyrkorummet är dekorerad med rundbågigt täckta nischer som i sin tur är indelade i fält. Väggen är färgsatt i vitt med förgyllda medaljonger upptill på utsidan. På insidan mot sakristian är väggen klädd med stående laserad furupanel.

Innanför altarringen är golvet förhöjt cirka 25 cm. I östra korväggen bakom altaret finns en rundbågigt täckt nisch med en kalkstenshylla där det förgyllda altarkorset står uppställt. Nischen minner om var ytterdörren till den tidigare sakristian var placerad.



[4]: Interiör mot koret

En smal trappa, inbyggd i den norra väggen, leder till tornets övre våningar. Trapphusets väggar, steg och valv är uppförda i rött tegel av storformat. Golvet på tornets andra våningsplan utgörs av valvkapporna ovanför vapenhuset. Härifrån kan man via en ställucka ta sig till långhusets- och tvärskeppens vind. Ytterväggarnas klackar bildar fundament för ett bärverk av ek och fur som bär upp klockbocken och nästa våningsplan. En smal trätrappa leder upp till tornets tredje våning där kyrkans klockbock av ek står uppställd. Golvet är belagt med bräder. I nivå med ljudöppningarnas nederkant finns ytterligare ett litet våningsplan, från vilket yttertaket är synligt upp till nock.

Långhusets- och tvärskeppens takstolar är av fur med sparrar, tassar på dubbla ramstycken, ett hanband och stödben. Tornets takstolar är uppbyggda med sparrar, tassar, hanband, stödben och bindarbjälkar. Taktrönen utgörs av breda ospontade bräder.

Inredning och inventarier

Altaret från 1973 är formgivet av byggmästare Nils Persson, tillverkat i rött tegel med vita fogar och med en altarskiva av polerad kalksten. I fundamentet lät man mura in en lista över församlingsmedlemmarna vid tiden och ett tidningsblad, som handlar om den då nyligen bortgångne Gustav VI Adolf och hans efterträdare.

Altaruppsats saknas. Bakom altaret står, på en kalkstenshylla i en nisch i korväggen, ett stort träkors samtida med kyrkans ursprung. Korset är på senare tid förgyllt. Mellan 1938 och 1972 var det ersatt av en *altartavla* av Einar Forseth, utformad som en triptyk med motiv från Kristi uppståndelse. På tavlan märks dessutom en bild av Stora Harrie kyrka. Triptyken förvaras nu i bårhuset.

Altarringen från 1973 är formgiven av byggmästare Nils Persson. Den har halvrund form med knäfall och överliggare av ljusgrön sammet. Barriären består av svarta smidesståndare formade som franska liljor i vilka kors parvis infogats.

Dopfunten är av öländsk kalksten och ritad av Gustav Widmark år 1952. Dopfunten har kvadratisk bas, konkavt skaft och oktogonal cuppa smyckad med inhuggna dekorer.

Predikstolen av trä är ritad av C G Brunius år 1851 och är uppställd framför korets södra sida. Den sexsidiga korgen vilar på en träpelare och över korgen finns en åttasidig baldakin. Fyra av barriärens sidor är sedan 1956 dekorerade med inskriptioner och symboler för de fyra evangelisterna. Både korg och baldakin har ljust grå grundton, accentuerad av förgyllning på listverk och evangelistsymbolerna, som står mot mörkt gråblått. Predikstolen nås via en rak trätrappa, som har en tät barriär på ena sidan.

Bänkinredningen fick sitt nuvarande utseende år 1955 ritad av arkitekt G W Widmark. Den äldre inredningen i nygotisk stil från år 1902 byggdes om och försågs med nya gavlar. Bänkarna är målade i gulaktig ekådring utan dekor. Gavlarna är släta och enkla. I ryggarna finns ramverk med slät fyllning. Framåt begränsas bänkkvarteren av skärmar med ramverk av pärlspontpanel monterad vertikalt eller skråställd. På bänkarna ligger ljust gröna dynor, och det finns psalmbokshylla, krok och fotbräda.

Orgeln är från år 1862 alternativt år 1865 och är byggd av J O Lundahl. Instrumentet byggdes om 1897 och renoverades 1973 samt 2014. *Orgelfasaden* med synliga orgelpipor är tredelad med ett förhöjt mittparti och med ett spelbord vänt mot församlingen. Fasaden är målad i vitt med förgyllda ornament upptill i form av listverk, korintiska kapital, utskurna eklöv, blommor och tofsförsedda urnor.

Klockorna är gjutna av K G Bergholz i Stockholm år 1875. Storklockan åt väster och

lillklockan åt öster har båda långa inskriptioner på dess norra- och södra sidor.

Övrigt

Karl den XII:s vapen av trä, från år 1701, är ett krönt riksvapen omgiven av akantus och två lejon som sköldhållare. Vapnet är utfört av bildhuggaren Johannes Andrae och är monterat på södra väggen i södra tvärskeppet.

Runsten, den s.k. Stora Harriestenen, sitter inmurad i södra långhusväggen under orgelläktaren. Stenen är troligen från kristen vikingatid.

Triumfkrucifixet [5] av gotisk typ i ek är från slutet av 1400-talet, målat av Hans Holst. Korset avslutas med kvadratiske plattor som har burit evangelisternas symboler. Krucifixet förvarades på Lunds Universitets Historiska museum fram till år 1974, då det sattes upp i öppningen till det norra tvärskeppet. I huvudet finns en relikgömma.



[5]: *Triumfkrucifixet*

Kyrkogården

Den äldst bevarade kartan, där Stora Harrie kyrka finns redovisad, är en geometrisk avmätning från 1714. Den kvadratiske kyrkogården ligger i norra delen av kyrkbyn. I samband med uppförandet av den nya kyrkan utvidgas kyrkogården 1851. Mark tas från den rivna prästgården norr om kyrkan, och ett järnstaket sätts upp kring kyrkogården. Kyrkogården regleras och får på tidstypiskt vis växtomgärdningar år 1902 efter länsträdgårdsmästare B Kjellsons förslag. Därefter utvidgas kyrkogården söderut vid två tillfällen, först 1920 efter Theodor Wählins ritningar, då ett område söder om f d kyrkoherdebostället inkorporeras. Trädkransen runt kyrkogården kompletteras, och 1925 ersätts gjutjärnsstaketet på den gamla kyrkogårdens östra sida med en mur. En ytterligare utvidgning åt söder görs 1983 för att ge plats åt en minneslund.

Den gamla kyrkogården [6] är på norra och västra sidan omgärdad av ett järnstaket, och mot landsvägen i öster av en putsad, kalkstensavtäckt naturstensmur. I norr, öster och väster finns en trädkrans av lind. I staketet står fem grindar, där den östra mot vägen och dubbelgrinden i väster fungerar som huvudentréer. Från den senare, som ligger i övergången mellan den äldre kyrkogården och 1920-talets utvidgning, strålar grusade huvud- och sidogångar till gravkvarteren och mot kyrkans västportal. Den mellersta kyrkogårdsdelen [7] omges i öster, söder och väster av bokhäckar, medan avgränsning saknas mot den äldsta delen. Mot söder märks även några lindar, som är

rester av den gamla trädkransen. I sydöstra hörnet finns ett lapidarium.

Samtliga gravkvarter i den gamla- och mittersta delen av kyrkogården är täckta med singel. De enskilda gravplatserna är omgärdade av låga buxbom- eller ligusterhäckar, frånsett ett fåtal gravar som omgärdas av stenkant eller järnstaket. De enskilda gravarnas växtlighet domineras av städsegröna växter.



[6]: Gamla kyrkogården



[7]: Mellersta kyrkogården

Kyrkogårdens nyaste del, som utgör kyrkans minneslund och urngravplats, ligger längst i söder omgärdad av diverse buskplanteringar. En svängd gång, som ansluter till Wåhllins gångsystem, leder genom fem stycken gräsbesådda ellipsformade rum, som vart och ett har olika funktion och delvis olika karaktär. I det mittersta rummet finns en minnesplats med bänkar och en stor granitskål för snittblommor. Växtligheten är mycket rik med olika träd, buskar och perenner. Väster om minneslundan ligger kyrkans parkering och en ekonomibyggnad.

I stort sett samtliga gravar på kyrkogården är utförda av granit. Variationen är störst på gamla kyrkogården, medan den nyare delen har framför allt lägre, fabriksstillverkade gravar. Några tunna kalkstensgravar finns kvar från 1700-talet och 1800-talets första hälft, med en typiskt skånsk utformning med vinklat krönparti, huggen dekor och inskriptionsfält. Direkt väster om kyrkan finns två gravar tidiga 1800-talsgravar med en ovanlig utformning, utförda i vit marmor med huggen dekor och krönande kors. Den vanligaste yrkesbeteckningen på gravarna är lantbrukare. Det förekommer också ett stort antal titlar knutna till hantverks- och industriyrken, däribland flera garvare och slaktare, vilket anknyter till industrietableringarna i Kävlinge vid 1800-talets slut.

Byggnader på kyrkogården

Ekonomibyggnaden på kyrkans parkering är uppförd av vitputsat tegel med tak av rött, falsat tegel och brunmålade fönster- och dörrar. Fönsteröppningarna till bisättningsrummet är rundbågiga och krönta av tegelvalv som skjuter ut från fasaderna. I byggnaden finns även förråd och handikapptolett.

Kulturhistorisk karaktärisering för Stora Harrie kyrkoanläggning

Stora Harrie präglas av trevägskorsningen vid kyrkan, som har anor från 1700-talet. Med sitt centrala läge med långsidan mot vägkorset, utgör kyrkan mittpunkt i sockencentrat och dagens by som spritt sig längs landsvägarna. I närheten av kyrkan finns församlingshem och en välbevarad stor f.d. skola med tre sammanbyggda längor och skolgård. Till den kulturhistoriska miljön bör också räknas 1700-talssmedjan, samt pensionärsbostäderna från 1961 i direkt anslutning till kyrkan.

Kyrkogården är välbevarad och utgörs av tre avläsbara delar, som var och en bör tillskrivas stora kulturhistoriska värden. De äldsta- och mittersta delarna präglas av stilidealet som växte fram från 1800-talets mitt, med symmetriska, grusade kvarter och buxboms- eller ligusteromgärdade gravplatser. Den ålderdomliga karaktären förstärks av att gjutjärnsstaketet från 1851 runt delar av kyrkogården är bevarat. Utvidgningen från 1983 skiljer ut sig med en betydligt friare, mer originell gestaltning, nedbruten i fem ellipsformade rum. Minneslunden har ett omfattande växtmaterial, men saknar en tydlig grön avgränsning mot landsvägens buller.

Stora Harrie kyrka uppfördes av den välkände och stridbare arkitekten Carl Georg Brunius. I reaktion mot tidens rent konstnärliga kyrkogestaltande ville Brunius förena arkitekturen med sin forskning och religiösa övertygelse. I hans kyrkor kombinerades nyklassicistiska stildrag med ett medeltida formspråk. Kyrkorummet skulle vara ljust, lugnt och gärna symmetriskt, för att på så sätt överensstämma med kyrkans liturgi och egentliga natur. Stora Harrie framstår, med sin axialsymmetri, korsformade plan och regelbundna fönstersättning, som ett tydligt exempel på denna strävan. Byggnadens exteriör är, bortsett bytet av takmaterial, visuellt i stort sett intakt sedan uppförandet. I fasaderna märks, liksom i flertalet av Brunius kyrkor, ett stort hantverkskunnande. Av speciellt intresse är den råa tegelbehandlingen, som stärker känslan av autenticitet. Greppet att kombinera oputsat tegel i friser, omfattningar och rösten med putsade ytor är karaktäristiskt för arkitekten. ”Bruniusgavlarnas” utformning med trapptinningar, som åter blev omtyckta från 1840-talet, och blinderingar anspelar liksom gesimsens droppstenslist på medeltidens byggnadskonst och fortifikationer. Att klä in trappgavlarna på tre sidor med plåt är dock främmande ur kulturhistorisk synvinkel. Konstnärliga värden finns också i fönstrens spröjsverk och dess variation av mönster. Det centrala korfönstret har på symboliskt vis fått den rikaste detaljeringen.

Kyrkan uppfördes på platsen för en medeltida föregångare. Vi har kunskap om denna

genom Brunius uppmätningar; han är erkänd även inom byggnadsarkeologins fält som den första att systematiskt beskriva svensk medeltidsarkitektur. I samband med arkeologiska undersökningar har man hittat återvunnet material från den gamla kyrkan i Brunius murverk, och det kan inte uteslutas att mer sådant hittas vid framtida arbeten. Tornets bottenvåning skonades vid Brunius ombyggnad. I vapenhuset finns medeltida kalkmålningar i gott skick, som tyvärr inte med säkerhet kunnat kopplas till någon specifik verkstad. Genom att tornets insida är slammad åskådliggörs de olika väggkonstruktionerna och mötet mellan den romanska kyrkan och senare tidskikt.

Kyrkorummet har kvar mycket få spår av Brunius gestaltning. Hans medeltidsartade arkitektur märks i kyrkorummets kryssvalv, som står på egensinnigt höga pilastrar med rundstavar som kapitäl. Predikstolen finns bevarad, även om den förändrats kraftigt genom olika reoveringar. Den vägg som skiljer långhuset och sakristian är troligen hans korskrank, om än ombyggt. Från Brunius kommer även det numer förgyllda altarkorset. Han valde oftast enkla altarprydnader, och förordade symbolisk konst framför figurframställande. Alla dessa föremål är av begränsad konstnärlig betydelse, men är värdefulla komponenter för att återspegla något av Brunius kyrkorum. Bland övriga inventarier märks malmkronan från 1600-talet, ”Stora Harrie- stenen” från vikingatiden och det välbevarade triumfkrucifixet från 1400-talets slut med bemålning troligen från 1760-talet; föremål som skapar en länk till den gamla kyrkan innan Brunius ombyggnad. Krucifixet har fått en säregen placering i norra korsarmen.

Dagens kyrkorum präglas framför allt av reoveringarna 1956 och 1973. Widmarks tillskott, bl.a. de raka bänkgavlarna, den ljusa färgsättningen och kalkstensgolvet, dominerar det visuella uttrycket, vilket ger en pedagogisk bild av tidens restaureringsideal, som inte alltid präglades av varsamhet. Sedan 1938 finns sakristian inhyt i norra korsarmen istället för i koret, vilket gjort att kyrkorummets symmetri och den tänkta siktlinjen mellan korsarmarnas portaler förlorats. Koret framstår, å andra sidan, som ljust och värdigt. Valv och fönster tillåts framträda, och altarkorset har fått en tydlig placering i absidens numer blinderade dörr. På sikt bör Forsyths altartavla ges en mer publik placering än nuvarande i f.d. bårhuset. Ett eventuellt återbördande av triptyken till kyrkan bör föregås av en utredning kring hur detta skulle påverka kyrkorummets kulturhistoriska värden, och hur tavlan bäst kan inpassas till nuvarande gestaltning.

Orgelfasaden och -läktaren i nyrenässans är elegant uppbyggda, fint samkomponerade och rikt detaljerade med förgyllda dekorer av hög hantverksmässig kvalitet.

Rekommendationer

- I fasaderna finns flera exempel på noggrant utformade detaljer, som är typiska

för Brunius. Vid framtida arbeten på kyrkan bör särskild varsamhet iakttas gentemot denna hantverksmässiga gestaltning.

- Tornets bottenvåning bevarar en viktig del av kyrkans medeltida historia, som bör värnas. Höga aktsamhetskrav bör gälla i förhållande till dess kalkmålningar, vars upphovsman om möjligt bör säkerställas.
- De kvarvarande delarna från Brunius inredning har ett miljöskapande värde, som bör beaktas vid framtida renoveringar.
- Alla tre utbyggnadsfaser av kyrkogården bör värnas noggrant. För den äldsta och mellersta delen gäller, att strukturen med buxbomsinramningar och grusgravar bör bevaras. Minneslundens växtmaterial kräver noggrann skötsel.

Skydd m.m.

Kyrkan och kyrkogården skyddas som kyrkligt kulturminne enligt 4 kap. kulturmiljölagen. Kyrkan och kyrkotomten ligger inom registrerad fornlämning Stora Harrie 26:1. Fornlämningen utgör Stora Harrie gamla bytomt och skyddas enligt 2 kap. kulturmiljölagen.

Källor och litteratur

Skåne, Landskapets kyrkor, red. Markus Dahlberg, Riksantikvarieämbetet, (utkast) opublicerad 2012

Sockenkyrkorna – kulturarv och bebyggelsehistoria, Riksantikvarieämbetet, 2008

Stora Harrie kyrkogård, Lottie Eriksson och Katarina Olsson (2007), Regionmuseet, Kristianstad

Underhållsplan för Stora Harrie kyrka 2010-06-01, ItArk Arkitektkontor AB (2010), Helsingborg

Regionmuseets i Kristianstads arkiv, Lund, mappar 1-3: *Stora Harrie kyrka*

<http://www.fmis.raa.se/cocoon/fornsok/search.html>, Riksantikvarieämbetet Fornsök, hämtad 2014-08-15

<http://historiskakartor.lantmateriet.se/arken/s/search.html>, Lantmäteriet, hämtad 2014-08-15

http://www.kavlinge.se/download/18.f8873cc141a12daff3168a/1382011873058/Tematis_k+%C3%B6versiktsplan+Kulturmilj%C3%B6program.pdf, Kulturmiljöprogram Kävlinge kommun (samrådshandling), hämtad 2014-08-15.

<http://www.lansstyrelsen.se/skane/sv/samhallsplanering-och-kulturmiljo/landskapsvard/kulturmiljoprogram/oversiktliga-kommunbeskrivningar/Pages/Kavlinge.aspx>,

Länsstyrelsen, hämtad 2014-08-15

<http://sok.riksarkivet.se/sbl/Presentation.aspx?id=17061>, Svensk Biografiskt Lexikon, Riksarkivet, hämtad 2014-08-15.

Intervju med representanter från Kävlinge församling, möte 2014-08-25.

Övriga uppgifter

Denna rapport, en kulturhistorisk karakteristik och bedömning av Stora Harrie kyrka, Rönnebergs kontrakt, har upprättats av:

Karl Johan Kember (handläggare), Arkitekt SAR/MSA, Certifierad sakkunnig
avseende kulturvärden

Susanna White (medverkande), Arkitekt SAR/MSA

JAIS arkitekter AB

Sundstorget 3, 251 21 Helsingborg

042-14 92 30, www.jais.se

Inventeringsdatum: 2014-08-11

Färdigställd rapport: 2015-06-26