

1978-03-13

11.392-2507-77

rek + mb

Kopior
se nedan

Kungälv kommun

Byggnadsminnesförklaring av fastigheten Havet nr 1
(societetshuset) i Marstrand, Kungälv kommun

Riksantikvarieämbetet överlämnade 1977-05-23 handlingarna i rubricerade ärende till länsstyrelsen för vidare handläggning. Bevaringsfrågorna hade tidigare diskuterats mellan riksantikvarieämbetet och Kungälv kommun. Ombyggnadsförslag hade också utretts av kommunen utan att dock leda till vidare åtgärd.

I skrivelse 1978-01-30 anmälde emellertid kanslichefen Kai Dittmer i Kungälv kommun att preliminära diskussioner inletts med några intressenter, som önskade överta societetshuset för att utnyttja byggnaden för restaurangverksamhet. Som villkor för upplåtelsen skulle kommunen bl a kräva, att byggnaden byggnadsminnesförklarades.

Inskrivningsmyndigheten vid Stenungsunds tingsrätt meddelades 1978-02-02 att fråga väckts om byggnadsminnesförklaring.

Länsstyrelsen utarbetade förslag till skyddsbestämmelser, som 1978-02-02 remitterades till riksantikvarieämbetet. Ämbetet tillstyrkte förslaget. Beträffande överlåtelsen framhölls att ämbetet helst såg att byggnaden blev kvar i kommunens ägo. Skulle likväl en upplåtelse till privatperson vara den enda möjligheten att bevara anläggningen borde byggnadsminnesförklaringen vara genomförd före överlåtelsen.

Kungälv kommun, som är fastighetsägare, tillstyrkte i skrivelse 1978-02-21 de föreslagna skyddsbestämmelserna.

Societetshuset byggdes 1886 efter ritning av Adrian Peterson som ett väsentligt inslag i Marstrands funktion som badort under den oscariska epoken. Genom sin storlek och utformning är den en av västkustens märkligaste badortsbyggnader. Den är för Marstrands historia ett omistligt inslag.

1978-03-13

11.392-2507-77

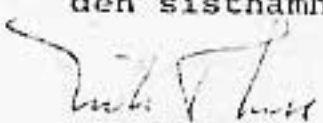
Länsstyrelsen beslutar enligt 1 § i lagen om byggnadsminnen att förklara societetshuset på fastigheten Havet nr 1, Marstrand, Kungälv kommun, för byggnadsminne. Jämlikt 2 § samma lag utfärdar länsstyrelsen följande skyddsföreskrifter.

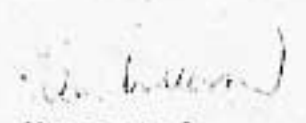
- 1 Byggnaden får ej utan länsstyrelsens tillstånd rivas eller till sitt yttre ombyggas eller på annat sätt förändras.
- 2 Stora salongen, som markerats med rött på bifogade karta, får ej ombyggas eller på annat sätt förändras utan länsstyrelsens tillstånd.
- 3 Arbeten i övriga delar av byggnadens inre som medför ingrepp i befintlig rumsindelning skall utföras i samråd med länsstyrelsen eller av kontrollant, som förordnats av länsstyrelsen.
- 4 Byggnaden skall ägnas för dess bestånd nödvändigt underhåll.

Detta beslut kan överklagas hos kammarrätten se bilaga (formulär 1).

Beslut i detta ärende har fattats av länsstyrelsens styrelse. I styrelsens sammanträde deltog landshövdingen Erik Huss samt ledamöterna Bengt Hedlund, Lennart Ström, Göran Axell, Åke Norling, Olle Jansson, Rune Thorén, Erling Sundwall, Curt Glimje, Göran Larsson, Kjell A Mattsson, Elof Karlsson, Arne Bergermo och Stig Grauers.

I den slutliga handläggningen deltog även länsrådet John Hägglund, tf förste länsassessorn Åke Mellström, länsarkitekten Frans Scherman, biträdande länsarkitekten Lennart Bergquist och länsantikvarien Hans Andersson, den sistnämnde föredragande.


Erik Huss


Hans Andersson

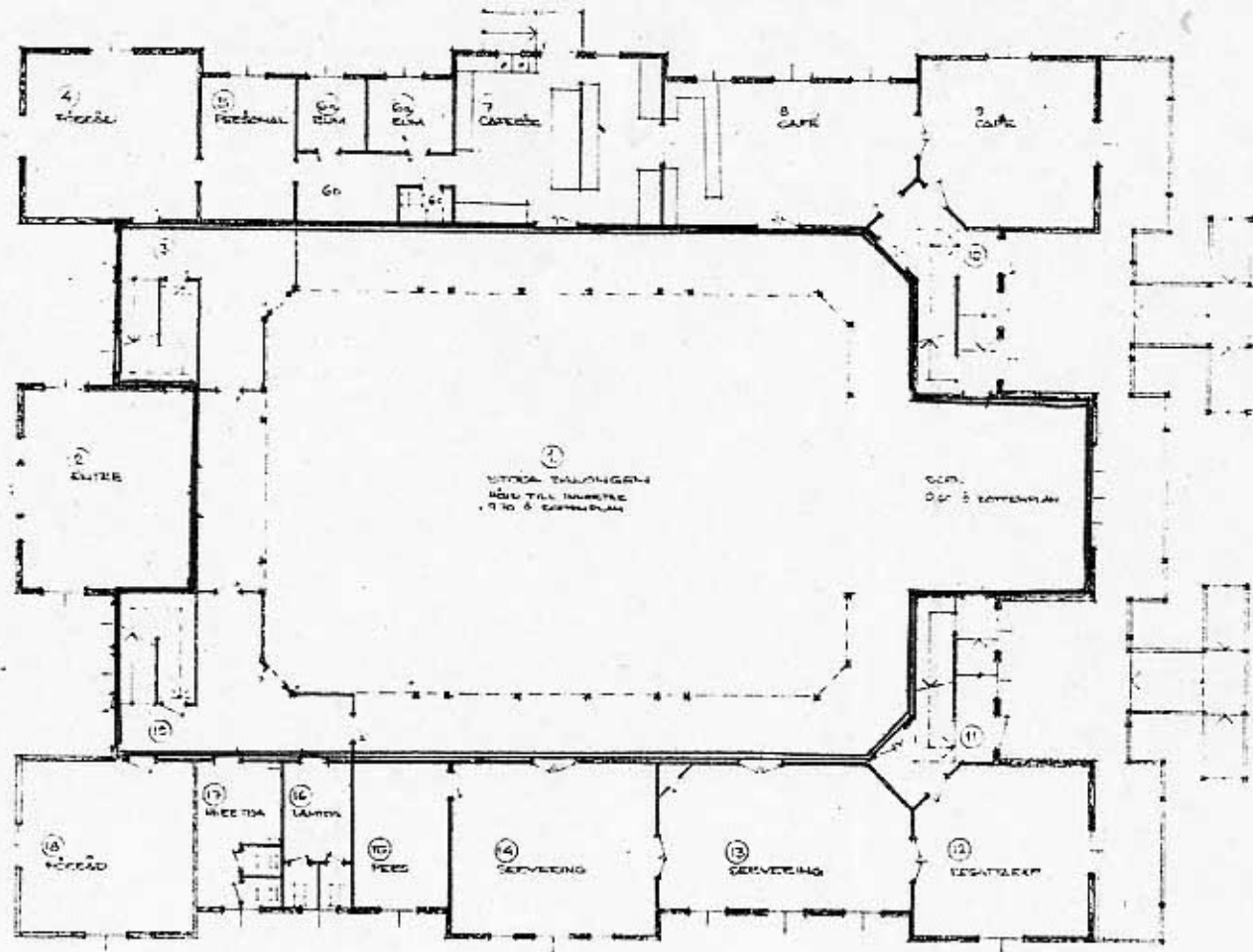
Bilagor

Karta
Besvärshänvisning

Kopia till

riksantikvarieämbetet och statens historiska museer +
bilagor + delg kvitto

byggnadsnämnden i Kungälv kommun + karta
kulturnämnden i Kungälv kommun + karta
läns museet i Uddevalla + karta
inskrivningsmyndigheten + karta
planenheten + karta
länsantikvarien + karta
akten + karta



KOTTENPLAN SKALA 1:200



SÖDERSHUS, MÅRSTEDEN
 UPPRÄTTNINGSPÅRNING
 SÖDERSHUS, MÅRSTEDEN / PÅSTÄMMEKONTORET
 1975 02 05 *W. J. J. J.*

Den som vill klaga över länsstyrelsens beslut skall göra det skriftligen genom besvär till kammarrätten i Göteborg, Fack, 401 10 GÖTEBORG

Besvärshandling skall ha kommit in till kammarrätten inom den tid som markerats med kryss

- tre veckor från den dag då klaganden fått del av beslutet
- två månader från den dag då klaganden fått del av beslutet
- två månader från dagen för beslutet
-

UPPLYSNINGAR

I besvärshandling anges

- 1 klagandens namn, personnummer, yrke, postadress och telefonnummer
- 2 beslutet som överklagas (länsstyrelsens namn, dag för beslutet och diarienummer)
- 3 vilken ändring som yrkas i länsstyrelsens beslut
- 4 vad som öberopas till stöd för ändringsyrkande

Besvärshandling skall vara egenhändigt undertecknad av klaganden eller hans ombud.