	Riksantikvarieämbetet
Ink.	2005 -07- 12
Dnr:

Förklaring att Abisko östra station, fastigheten Abisko 100:18, Kiruna kommun, övergått till byggnadsminne enligt lagen (1988:950) om kulturminnen m. m.

Beslut

Länsstyrelsen förklarar med stöd av 3 kap 7 § kulturminneslagen (1988:950) att Abisko östra stationshus, utom transformatorhusdelen, Kiruna kommun, övergått till att bli byggnadsminne enligt 3 kap nämnda lag.

Skyddsbestämmelser

Länsstyrelsen meddelar i enlighet med 3 kap 2 § kulturminneslagen följande skyddsbestämmelser för byggnadsminnet:

1. Stationsbyggnaden får inte rivas, vare sig i sin helhet eller delar därav.
2. Byggnadens exteriör får inte byggas om, byggas till eller på annat sätt förändras.
3. Äldre, bevarade interiörer får inte rivas.
4. Byggnaden skall underhållas så att den inte förfaller. Vård- och underhållsarbeten skall utföras på ett sådant sätt att dess kulturhistoriska värde bevaras. Underhållet skall ske med material och metoder som är anpassade till byggnadens egenart.
5. Den till skyddsbestämmelserna bifogade situationsplanen markerar skyddsområdet, vilket inte får förändras eller bebyggas så att byggnadsminnets utseende och karaktär förvanskas.

Övrigt

Om det finns särskilda skäl att ändra byggnadsminnet i strid mot skyddsbestämmelserna ska ansökan om tillstånd för detta inges till länsstyrelsen i Norrbottens län, som enligt 3 kap 14 § kulturminneslagen får lämna tillstånd till ändringen.

2005-07-19 beslöt *Kmk*
hopprätt *KFK* = *BM-ree. Ana* / *Ms*

Länsstyrelsen lämnar råd och anvisningar inför vård och underhåll av byggnaden och skyddsområdet.

Redogörelse för ärendet

Stationshuset förklarades av regeringen som byggnadsminnesmärke den 21 augusti 1986. Det förvärvades från staten av Jernhusen AB 2004-01-01, varvid det övergick till att bli enskilt byggnadsminne enligt kulturminneslagen. Dock är transformatorhus-delen kvar i Banverkets ägo och därmed är den delen av byggnaden skyddad som statligt byggnadsminne, med särskilda skyddsbestämmelser. Riksantikvarieämbetet har under 2003, i samråd med länsstyrelsen och Jernhusen AB, utarbetat förslag till skyddsbestämmelser, vilka godtagits av Jernhusen AB den 11 mars 2003.

Abisko östra uppfördes år 1912-14 och elektrifieringen av järnvägen har haft stor betydelse för dess utformning. Övergången från ångdrift till elektricitet krävde att en helt ny typ av husbyggnader, s.k. transformator- och omformarestationer uppfördes utefter järnvägarna. Folke Zettervall var chefsarkitekt vid Statens Järnvägars arkitektkontor under den tiden. Zettervall varierade de nya byggnadernas arkitektoniska gestaltning och gav dem ofta en lika omsorgsfull behandling som stationshusen. Abisko östra hör till en av de mer säregna, han sammanförde där stationshus och transformatorstation i en enda byggnad. Liknande byggnader uppfördes även i Vassijaure och Torneträsk.

Stationshuset är en massiv tegelbyggnad med monumental karaktär. Det understryks ytterligare av hopbyggnaden med transformator tornet och själva tornet som är dominerande och massivt med brutet tälttak. De stora takytorna och de stadiga tegelmurarna ger en tydlig variation men också harmonisk samverkan av stora volymer i byggnaden. Taken ansluter till murarna utan språng, vilket är ett vanligt drag i Zettervalls arkitektur. Fönstren varierar i flera olika former och storlekar, grupperade parvis eller ensamma.

Byggnaden har betydande kulturhistoriska värden som exempel på en mycket ovanlig byggnadstyp inom stationsarkitekturen där transformatorstation och stationshuset är sammanbyggda. Till detta kommer arkitektoniska kvalitéer i den exteriöra utformningen. Byggnaden åskådliggör också den teknikhistoriska utvecklingen längs den tidigt elektrifierade Malmbanan.

Hur man överklagar

Detta beslut kan överklagas till länsrätten. I bilagan finns närmare upplysningar om hur man gör.



De som deltog i beslutet

Beslut i detta ärende har fattats av Lilianne Viklund, sektorshandläggare efter föredragning av antikvarien Agneta Engström. I den slutliga utformningen av beslutet har även chefsjuristen Gustav Bjelle deltagit.

Lilianne Viklund
sektorshandläggare

Agneta Engström
antikvarie

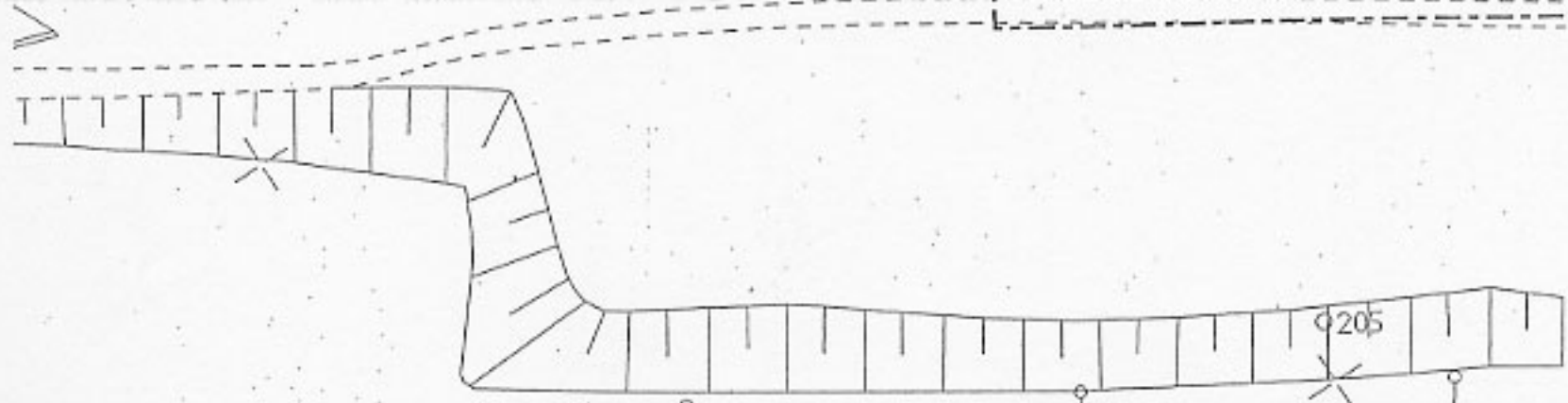
Bilagor:

Situationsplan
Hur man överklagar

Kopia av beslut och bilagor till:

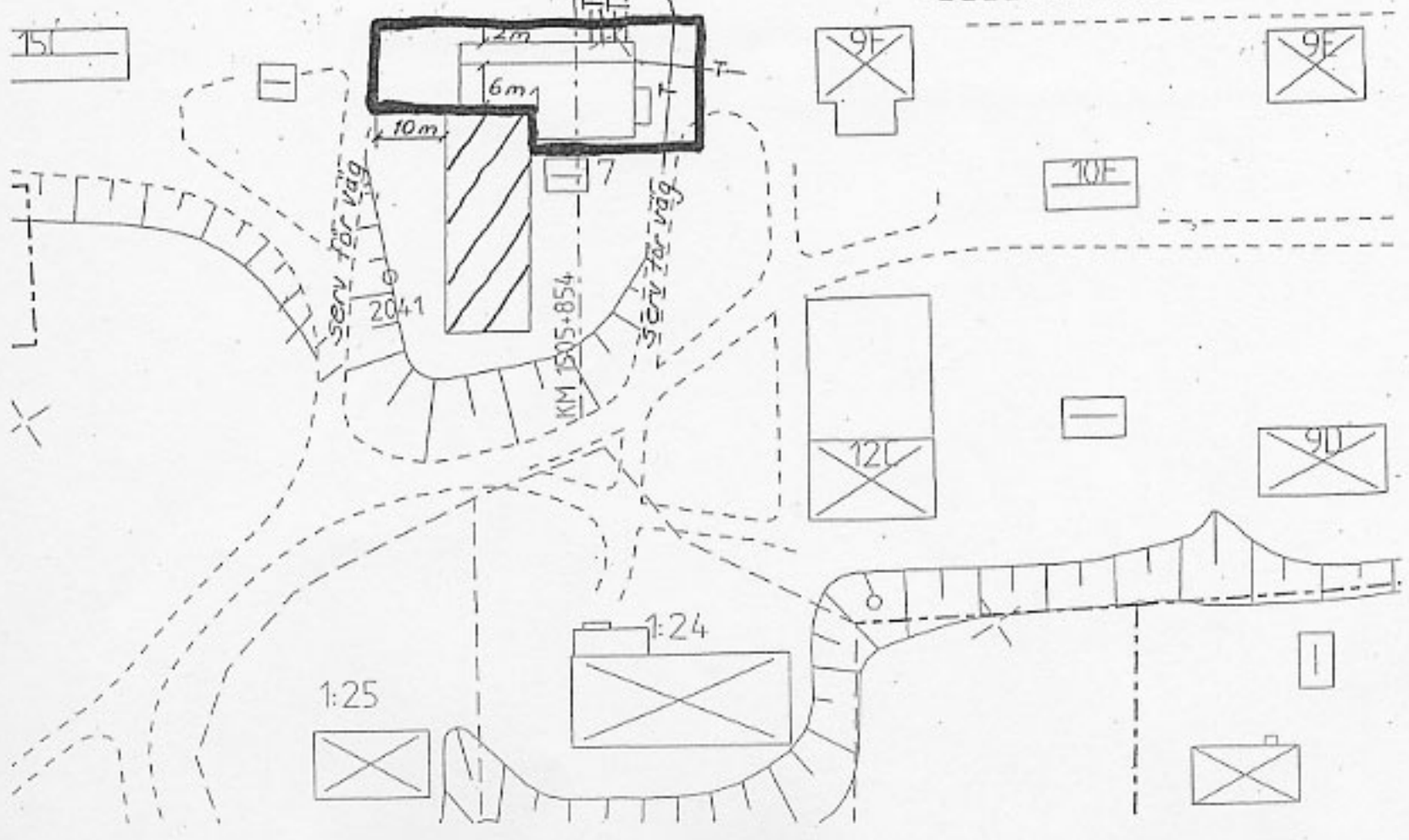
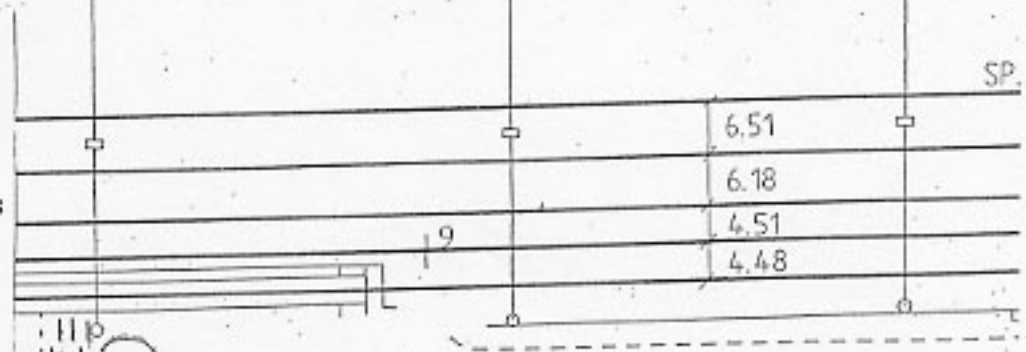
Jernhusen AB, Claes Schillerström, Box 520, 101 30 Stockholm
Banverket, Norra banregionen, Box 43, 971 02 Luleå
Kiruna kommun, Stadsarkitektkontoret, 981 85 Kiruna
Lantmäterimyndigheten, Box 847, 971 26 Luleå
Norrbottens museum, Box 266, 971 08 Luleå
Riksantikvarieämbetet, Kulturmiljöavdelningen, Box 5405, 114 84 Stockholm

432-5811-04
 ANS 1004 -06-02
 LÄNSSTYRELSEN I
 NORRROTENS LÄN




— Gräns för skyddsområdet

/// Transformatorstation, skyddas
 Som statligt byggnadsminne





 Riksansikvarieämbetet
 Ink. 2005-09-01
 Dnr:

Rättning av fastighetens traktnamn, vilket ska vara Jukkasjärvi bandel 100:18.

Agneta Engström

Agneta Engström

2015-09-02 beslut Kmk...
 Kyrkan till KfK = BM-reg. A. / J.