



H 034 (Offentlig förvaltning)  
A 293 (Stadshus)

Delgivningskvitto

ad

	Riksentikvarieämbetet
Ink.	2001-12-17
Dnr.	311-1420-2001

## Byggnadsminnesförklaring av Kiruna stadshus, Tätörten 3, Kiruna stad och kommun

### Länsstyrelsens beslut

Länsstyrelsen förklarar med stöd av 3 kap 1 § kulturminneslagen Kiruna stadshus, Tätörten 3, Kiruna stad och kommun, för byggnadsminne.

### Skyddsbestämmelser

Länsstyrelsen meddelar i enlighet med 3 kap 2 § kulturminneslagen följande skyddsbestämmelser för det på kartan angivna området:

1. Byggnaden får inte rivas eller flyttas.
2. Byggnaden får inte till sitt yttre byggas om eller på annat sätt förändras. Ingrepp får inte göras i byggnadens stomme.
3. Förändring av planlösning eller ingrepp i fast inredning enligt nedanstående förteckning och bifogade plankartor får inte göras.
4. Byggnaden skall underhållas så att den inte förfaller. Vård- och underhållsarbeten skall utföras med material och metoder som är anpassade till byggnadens egenart.
5. Det omkringliggande skyddsområdet får inte ytterligare bebyggas eller på annat sätt förändras. Området skall hållas i ett sådant skick att byggnadens utseende och karaktär inte förvanskas.

### Planlösning och inredning som omfattas av skyddsbestämmelsen:

1. Hela hallen/ljuscgården i fyra våningar: planlösningen t o m de inre väggarna, all väggbeklädnad liksom pelare, räcken vid loftgångarna, trappor och trappräcken, alla dörrar som vetter mot hallen, ljuscgårdens tak samt entrévåningens golv, blomster-

2001-12-27 bestört. Mlb  
Kopia till Bth-registratör  
och Ur. A.o/entk

lådor i granitmosaik och öppna spis. Skyddet för hallens planlösning omfattar på entréväningen även det s k modellrummet.

2. Entréväningen: Elementskärm och väggmosaik i kafferummet (nr 339) samt all fast inredning i den s k Pärönsalen (nr 347).
3. Första våningens stengolv i loftgångarna, fullmäktigesalens fasta inredning; väggpaneler, elementskärmar, podium, läktarskrank och armaturer, bibliotekets (nr 434) fasta inredning; bokhyllor, trätak med infälld belysning, golvmaterial och väggarnas kulör samt fast inredning i kommunstyrelsens sessionssal (nr 433); väggpaneler, elementskärmar, väggfasta stolar och armatur.
4. Andra våningens stengolv framför hissen samt loftgångarnas betongtak.
5. Tredje våningens stengolv framför hissen samt betongtak.

Om det av särskilda skäl är nödvändigt att ändra byggnadsminnet i strid mot skyddsbestämmelserna skall ansökan om tillstånd för detta inges till länsstyrelsen i Norrbottens län som enligt kulturminneslagen får lämna tillstånd om så prövas lämpligt.

Länsstyrelsen lämnar råd och anvisningar inför vård och underhåll av byggnaden och skyddsområdet.

#### **Redogörelse för ärendet**

Kiruna kommun har den 14 mars 1989 väckt frågan om byggnadsminnesförklaring av Kiruna stadshus. Underrättelse härom har skett genom skrivelse till inskrivningsmyndigheten vid Gällivare tingsrätt den 6 september 1989.

Bedömning av kulturhistoriskt värde och förslag på skyddsbestämmelser har upprättats av Norrbottens museum (dnr 1999/0379).

Kiruna kommun har den 6 november 2001 godtagit en byggnadsminnesförklaring samt de upprättade skyddsbestämmelserna.

Riksantikvarieämbetet har den 14 maj 2001 konstaterat att en byggnadsminnesförklaring av Kiruna stadshus är motiverad

#### **Skäl för länsstyrelsens beslut**

Kiruna stadshus, ritat av Artur Schmalensee, är ett enastående exempel på 1960-talets offentliga byggande. Det har en unik geografisk placering, ett tidstypiskt uttryck med enkla former och storskalighet och en väl avvägd asymmetri både exteriört och interiört. Tydliga kvalitéer är gedigen hantverksskicklighet och användandet av traditionella naturmaterial tillsammans med obehandlad betong. Väl integrerade verk av andra, i många fall lokala, konstnärer bidrar till att göra byggnaden till en helgjuten skapelse. Kiruna stadshus har därmed ett mycket högt arkitekturhistoriskt, arkitektoniskt och konstnärligt värde.

Kiruna stadshus byggdes vid en tid som präglades av framtidstro och självtillit. Huset blev ett påkostad bygge i en blomstrande stad, i ett blomstrande land och kan därför ses som en exponent för Sveriges högkonjunktur. Stadshuset har sedan tillkomsten fungerat som en nyckelbyggnad för Kirunas invånare. Arkitektens intention var att genom den fysiska strukturen uppmuntra ett demokratiskt förhållningssätt mellan tjänstemän och allmänhet. Byggnaden omtalas ofta som "Kirunas vardagsrum" och på det stora inomhustorget har många viktiga sammankomster, inte minst stormötena under gruvstrejken 1969, ägt rum. Byggnadens tillkomst och viktiga funktion av mötesplats ger den ett mycket högt samhälls- och socialhistoriskt värde.

Länsstyrelsen gör bedömningen att Kiruna stadshus har ett kulturhistoriskt värde som väl motiverar en byggnadsminnesförklaring.

#### Hur man överklagar

Detta beslut kan överklagas till länsrätten. I bilagan finns närmare upplysningar om hur man gör.

#### De som deltagit i beslutet

Beslut i detta ärende har fattats av länsstyrelsens styrelse efter föredragning av antikvarie Britta Wännström. I beslutet deltog landshövding Kari Marklund samt ledamöterna Bengt Ek, Staffan Ohlsson, Toivo Hofslagare, Bernhard Winsa, Eleonor Klockare, Kenneth Backgård, Ulla Ölvebro, Roland Boström, Stefan Tornberg, Ann-Mari Mäki Larsson, Kent Ögren, Kurt Juntti och Disa Ådemo.

I den slutliga utformningen av beslutet har även chefsjuristen Gustav Bjelle, länsantikvarien Lena Lagerstam och sektorchefen Jan Olov Westerberg deltagit.



Kari Marklund  
landshövding



Britta Wännström  
antikvarie

#### Bilagor:

Karta över skyddsområdet  
Fyra plankartor  
Hur man överklagar



**Kopia till:**

Norrbottens museum, Box 266, 971 08 LULEÅ

Riksantikvarieämbetet, Kulturmiljöavdelningen, Box 5405, 114 84 STOCKHOLM  
samt (efter att beslutet vunnit laga kraft)

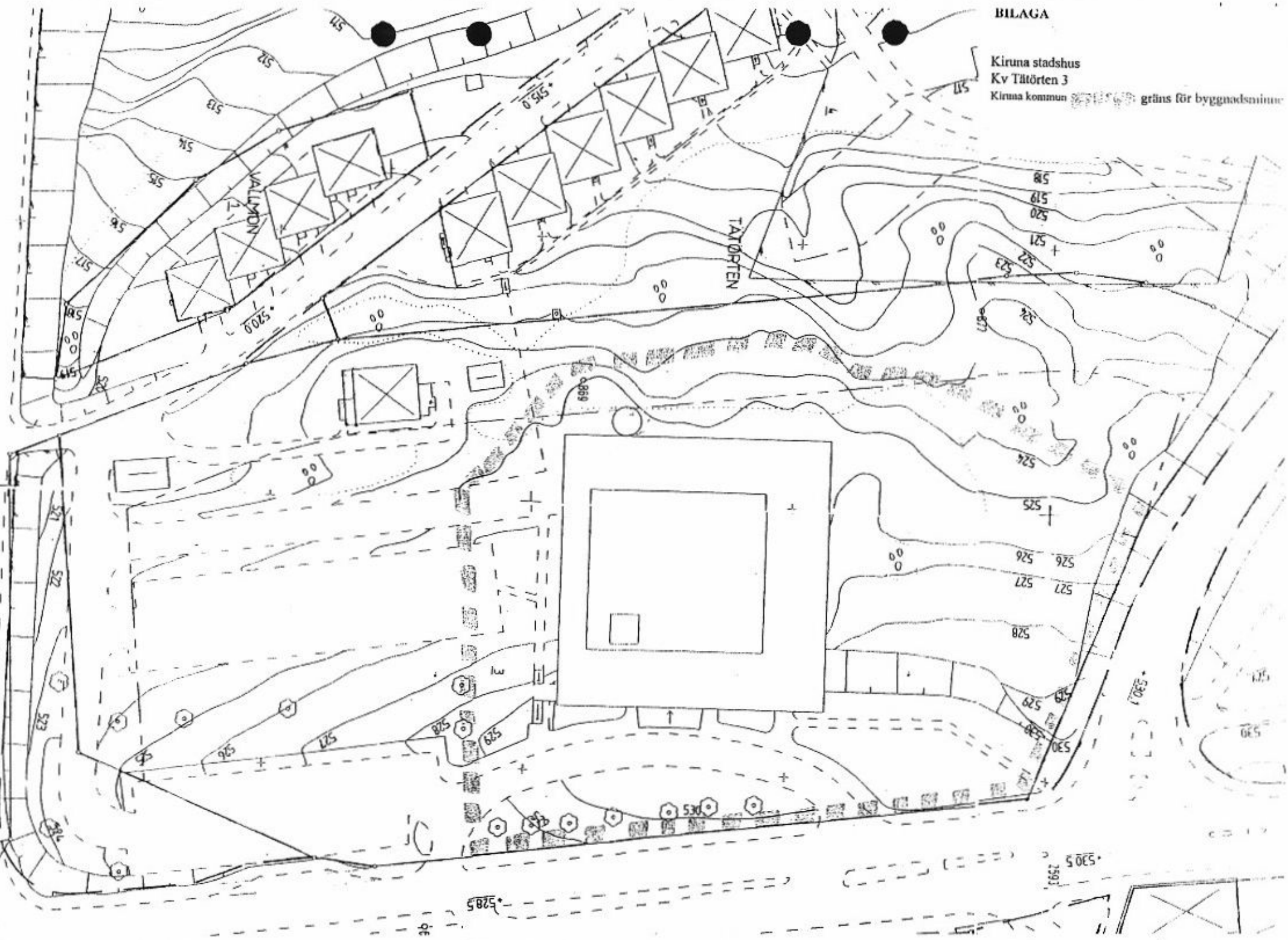
Inskrivningsmyndigheten vid Skellefteå tingsrätt, Box 398, 931 24 SKELLEFTEÅ

BILAGA

Kiruna stadshus

Kv Tältörten 3

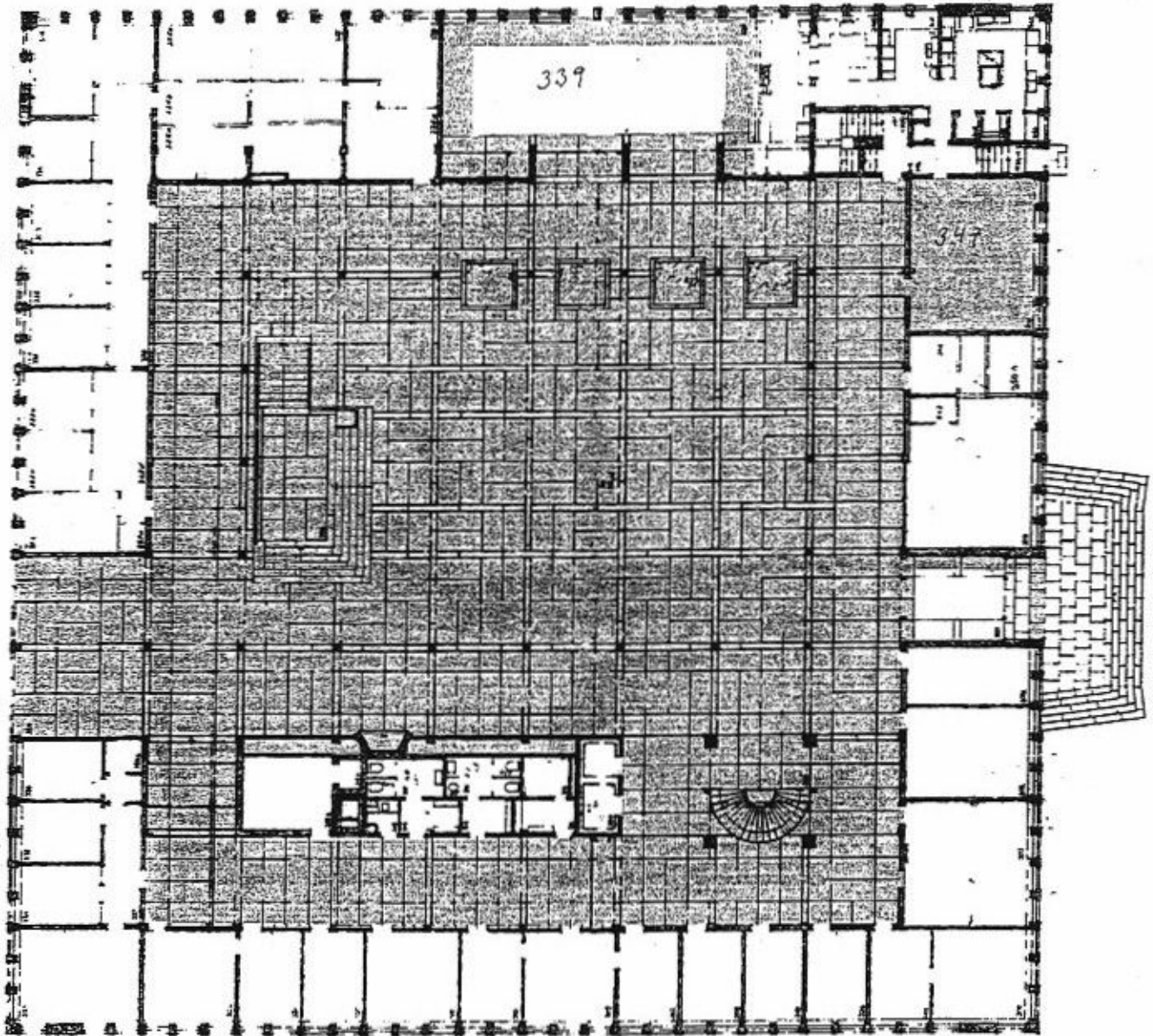
Kiruna kommun  gräns för byggnadsminne





# Kiruna stadshus

plan bottenvåning



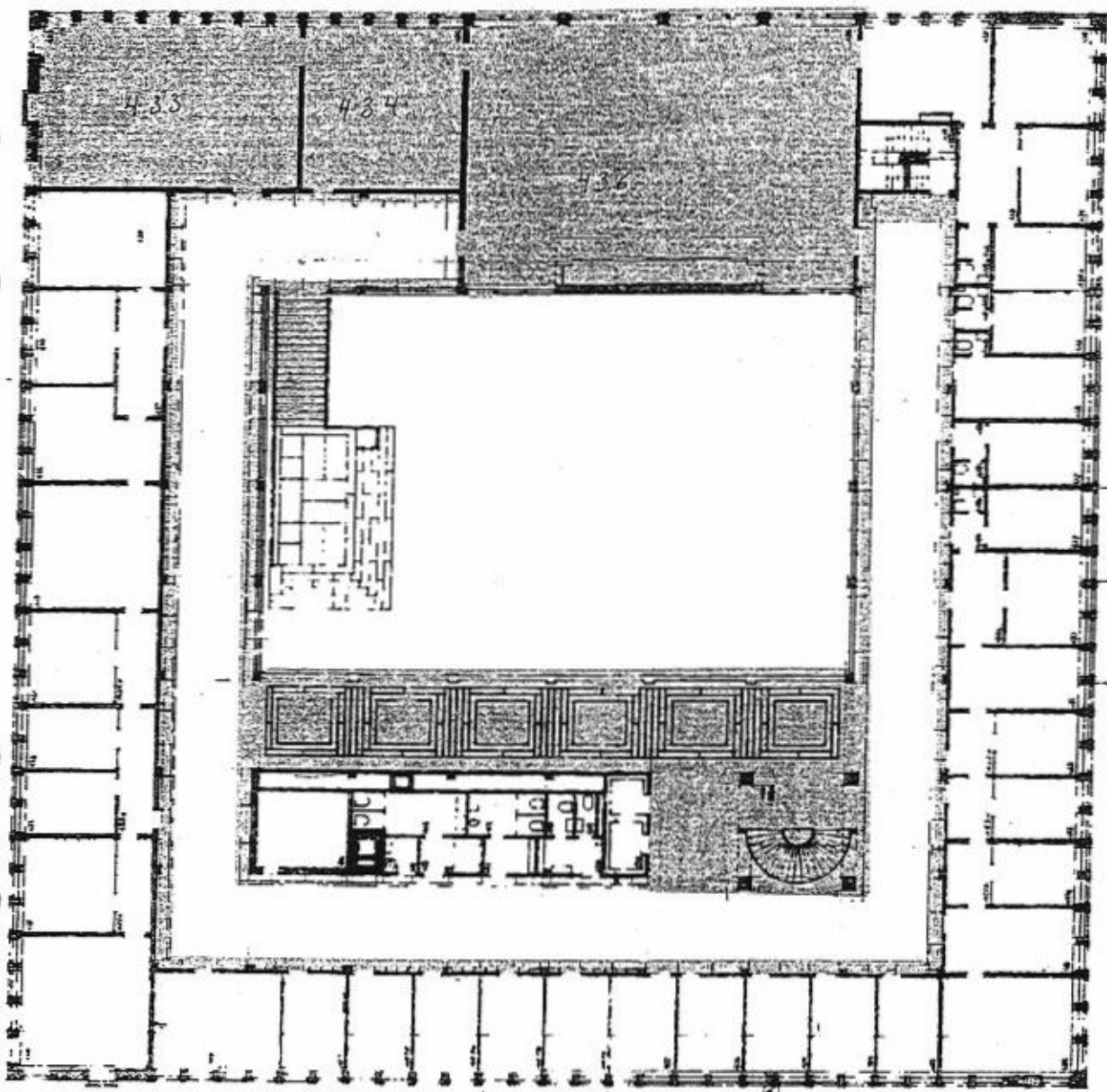
entreprenör  
1900  
1901  
1902  
1903  
1904  
1905  
1906  
1907  
1908  
1909  
1910  
1911  
1912  
1913  
1914  
1915  
1916  
1917  
1918  
1919  
1920  
1921  
1922  
1923  
1924  
1925  
1926  
1927  
1928  
1929  
1930  
1931  
1932  
1933  
1934  
1935  
1936  
1937  
1938  
1939  
1940  
1941  
1942  
1943  
1944  
1945  
1946  
1947  
1948  
1949  
1950  
1951  
1952  
1953  
1954  
1955  
1956  
1957  
1958  
1959  
1960  
1961  
1962  
1963  
1964  
1965  
1966  
1967  
1968  
1969  
1970  
1971  
1972  
1973  
1974  
1975  
1976  
1977  
1978  
1979  
1980  
1981  
1982  
1983  
1984  
1985  
1986  
1987  
1988  
1989  
1990  
1991  
1992  
1993  
1994  
1995  
1996  
1997  
1998  
1999  
2000  
2001  
2002  
2003  
2004  
2005  
2006  
2007  
2008  
2009  
2010  
2011  
2012  
2013  
2014  
2015  
2016  
2017  
2018  
2019  
2020  
2021  
2022  
2023  
2024  
2025

Kiruna stadshus

plan vån en trappa

ÅRS 1911  
KIRUNA  
R. H. H. H.

136

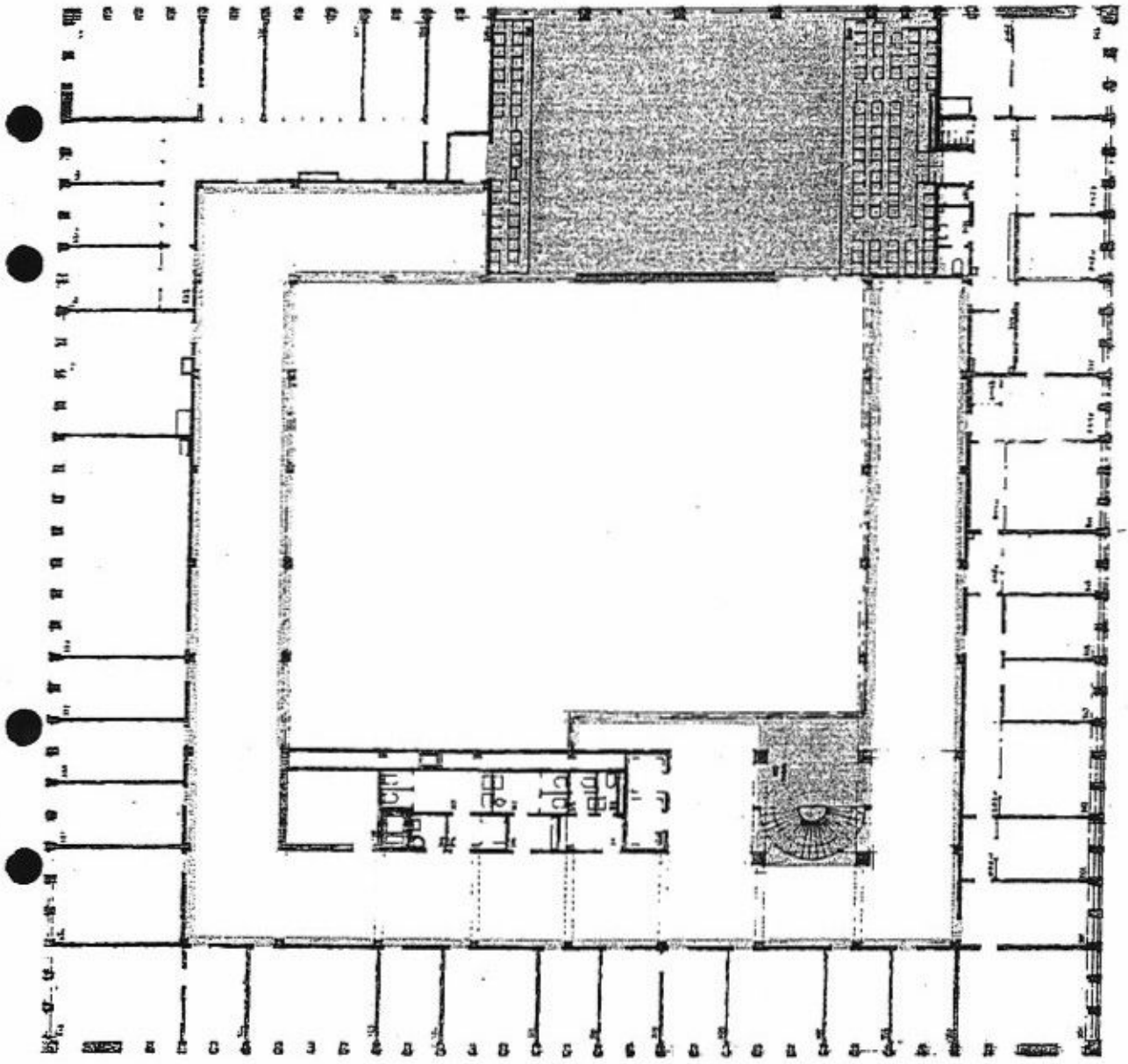


# Kiruna stadshus

plan vån två trappor

Arkiv 211 190  
Kontrollnummer 100000  
Svein Eriksson  
av Sveriges Arkiv

100  
101  
102



17



