



L1014

Kulturmiljöenheten

Ulrika Jansson

Direktnr 023-813 59

Faxnr 023-812 28

ulrika.jansson@lansstyrelsen.se

Rommehedsbolagen AB

Rommehedslägrat 1

784 63 Borlänge

## Revidering av skyddsföreskrifter för Rommehedslägrat, Norr Romme 13:6, Borlänge kommun.

(3 bilagor)

### Länsstyrelsens beslut

Länsstyrelsen i Dalarnas län beslutar med stöd av 3 kap 2 § lag (1988:950) om kulturminnen m.m. att revidera skyddsföreskrifterna för byggnadsminnesförklarade Rommehedslägrat.

Länsstyrelsen meddelar enligt samma lag och kapitel 2 § följande skyddsföreskrifter:

Skyddsområdet omfattar de på situationsplan med röd begränsningslinje avgränsade områdena med därtill hörande byggnader.

1. Grön-, blå- och rödmarkerade byggnader får inte rivas, flyttas, byggas om eller på annat sätt förändras till sin exteriör.
2. Ingrepp i eller ändring av blå- och rödmarkerade byggnaders stomme, planlösning eller fasta inredning får inte göras.
3. Ingrepp i eller ändring av rödmarkerade byggnaders ursprungliga ytskikt får inte göras enligt bilaga 3.
4. Inom de på situationsplan markerade områdena får inga gränsavskiljande element, som t.ex. häckar eller staket uppföras.
5. Trädfällning och trädplantering får ske först efter samråd med Länsstyrelsen.
6. Inom skyddsområdet får inte sådana åtgärder vidtas med mark och vegetation att karaktären förvanskas.
7. Anläggningen skall i sin helhet underhållas så att den inte förfaller. Vård- och underhållsarbeten skall utföras så att det kulturhistoriska värdet inte minskar.
8. De områden som på situationsplan avgränsas med röd linje får inte ytterligare bebyggas. Detta gäller även t.ex. förråd och friggebodar som normalt sett ej kräver bygglov.

20.10.19.29 beslöt Sk  
kopierad till Jf: BM-reg. An.

Om särskilda skäl föreligger för att ändra byggnadsminnet i strid mot skyddsföreskrifterna kan Länsstyrelsen enligt 3 kap 14 § KML lämna tillstånd till sådana förändringar.

Samråd skall ske med Länsstyrelsen i frågor som rör vård och underhåll av området eller enskilda byggnader.

### Redogörelse för ärendet

Militärlägrät Rommehed förklarades som byggnadsminne 1991-02-01.

I syfte att uppnå en mer effektiv förvaltning av byggnaderna på fastigheten Norr Römme 13:6 har nuvarande fastighetsägare uttryckt önskan om att få genomföra en avstyckning av befintlig fastighet.

I samband med avstyckningen av fastigheten har Borlänge kommun för avsikt att upprätta en detaljplan för området. Samtidigt kommer även Länsstyrelsen att genomföra en revidering av de skyddsföreskrifter som ingår i byggnadsminnesförklaringen.

De tidigare skyddsföreskrifterna har angett platser lämpliga för nybyggnation vilka nu tas bort i de reviderade föreskrifterna. Likaså har de krav på återställande av byggnadernas ytskikt som tidigare formulerats tagits bort.

De nya skyddsföreskrifterna delar in byggnaderna i tre kategorier. Ett generellt skydd omfattar lägre och samtliga byggnader och anger förbud mot rivning, flyttning, ombyggnation eller exteriör förändring. Utöver detta förses vissa byggnader med skydd i form av förbud mot ingrepp i stomme, planlösning och fast inredning. För de allra mest värdefulla byggnaderna förekommer utöver tidigare nämnda skydd även förbud mot ingrepp i eller ändring av ursprungliga ytskikt.

### Motivering till Länsstyrelsens beslut

Rommehedslägrät i Borlänge besitter höga kulturhistoriska värden. Det är därför angeläget att lägerplatsen förses med skyddsföreskrifter anpassade den nytillkommande fastighetsindelningen.

### Hur man överklagar

Detta beslut kan överklagas hos Förvaltningsrätten enligt bilaga 1.

I den slutliga handläggningen av detta ärende har deltagit länsantikvarie Ulf Löfwall, beslutande och antikvarie Ulrika Jansson, föredragande.

Ulf Löfwall

Ulrika Jansson

**Bilagor:**

Hur man överklagar

Situationsplan

Planritningar

Beslut om byggnadsminnesförklaring 1991-02-01 (utan bilagor)

**Kopia till:**

✓ Riksantikvarieämbetet, Samhällsavdelningen, Box 5405, 114 84 Stockholm

Dalarnas museum, Box 22, 791 21 Falun

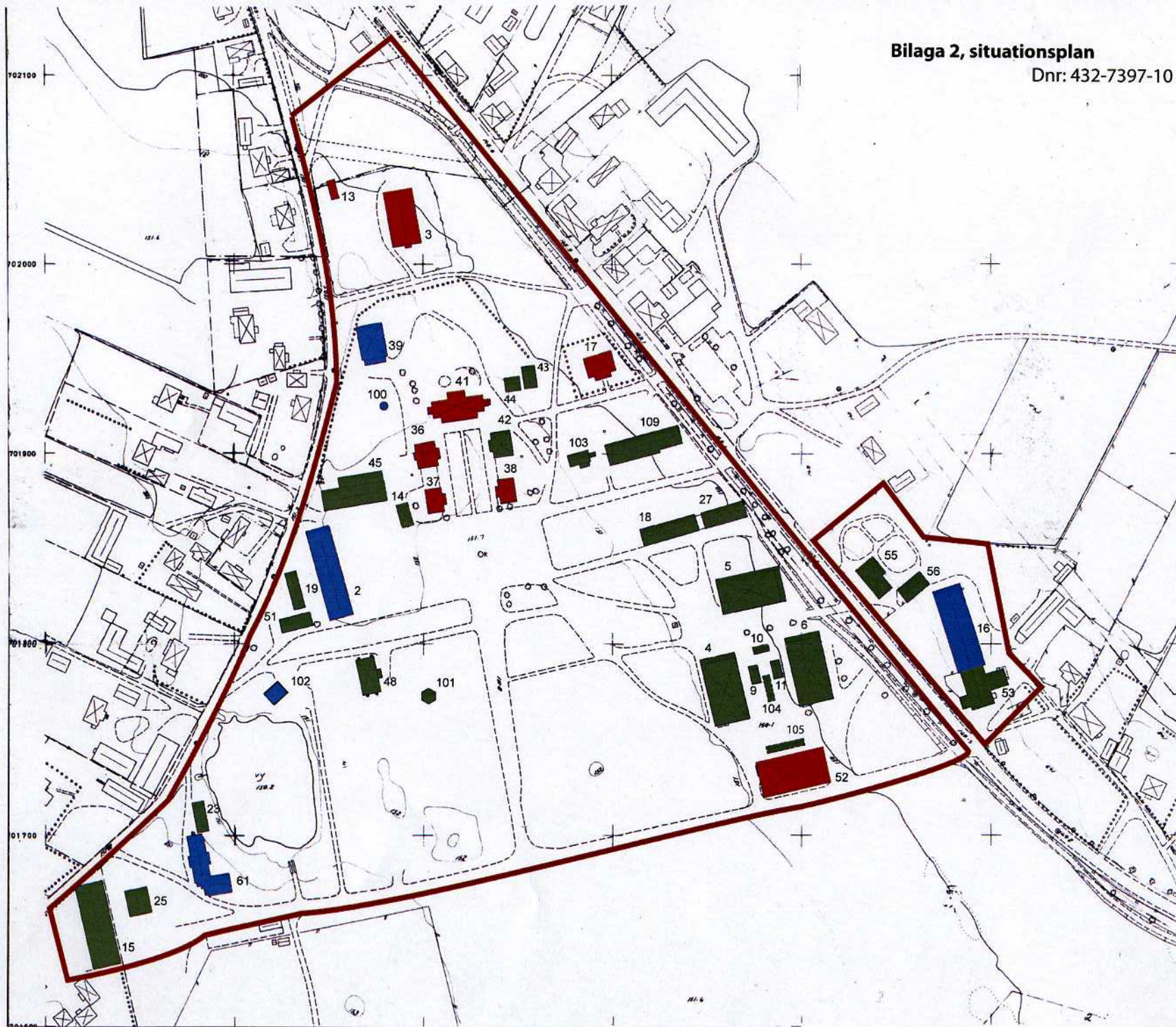
Borlänge kommun, Byggnadsnämnden, 781 81 Borlänge

Borlänge kommun, Kultur- och fritidsnämnden, 781 81 Borlänge

Föreningen Rommehed, c/o Stig Hermanson, Järnvägsgatan 1, 784 63 Borlänge

Bilaga 2, situationsplan

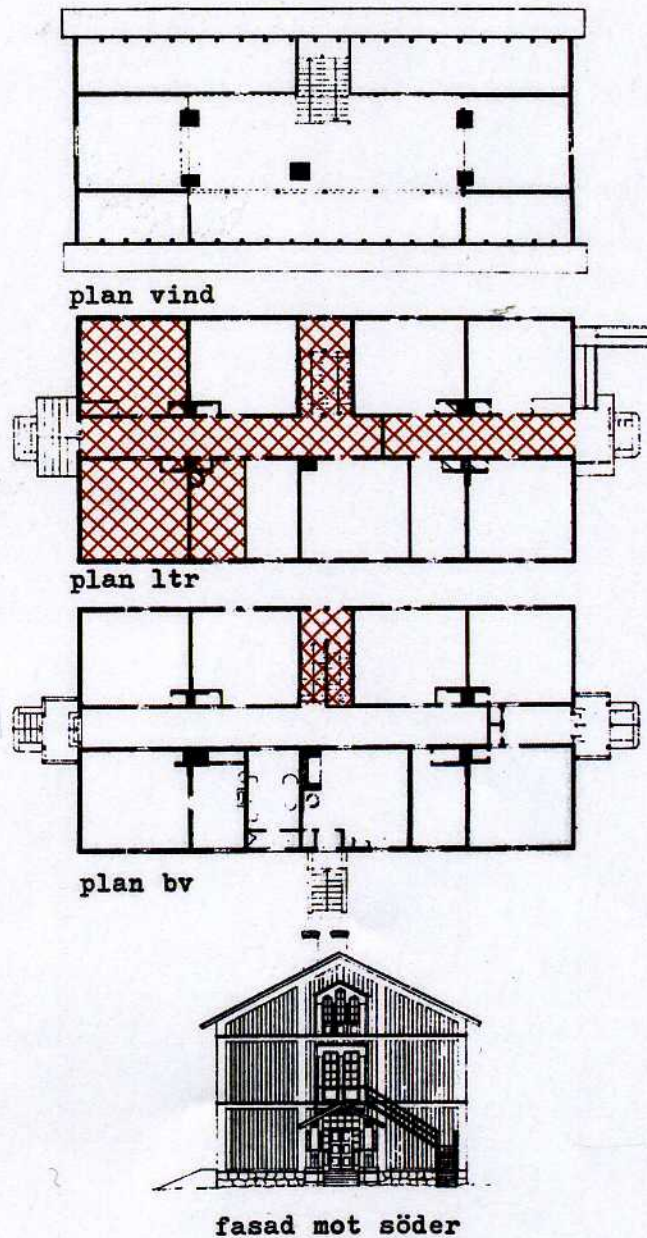
Dnr: 432-7397-10



### Byggnad 3. Sjukhuset

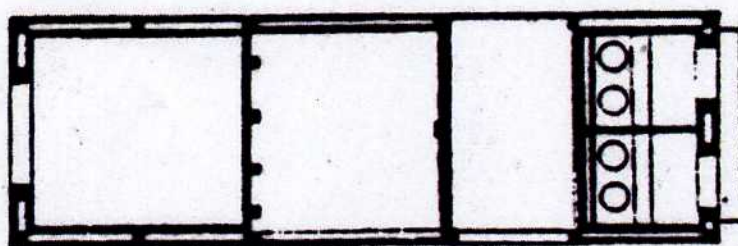
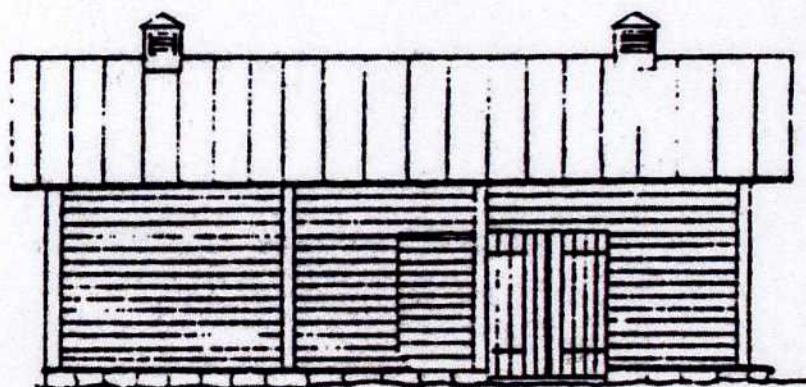
I de på ritningen skrafferade utrymmena skall ursprungliga ytskikt bevaras.

De målade siffrorna på och ovanför dörrarna på plan ett och två skall bevaras.



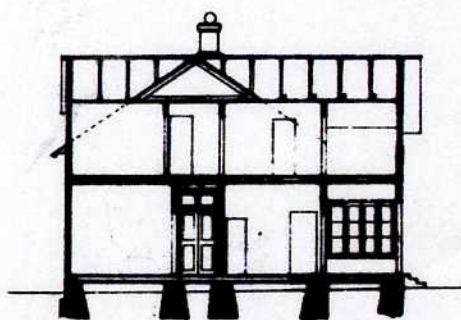
**Byggnad 13. Förråd, avträde, f.d. likbod**

Inskrifterna "För manskap" respektive "För befäl" på avträdesdörrarna i söder skall bevaras.

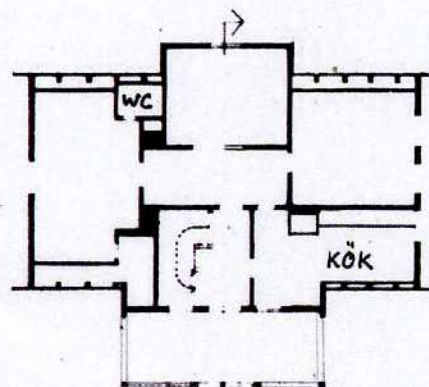


Byggnad 17. Arresten

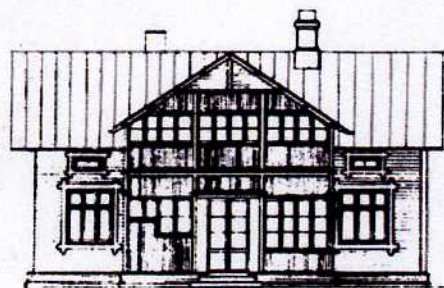
I de på ritningen skrafferade utrymmena skall ursprungliga ytskikt bevaras.



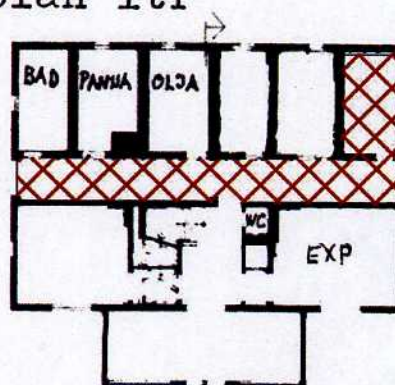
sektion



plan 1tr



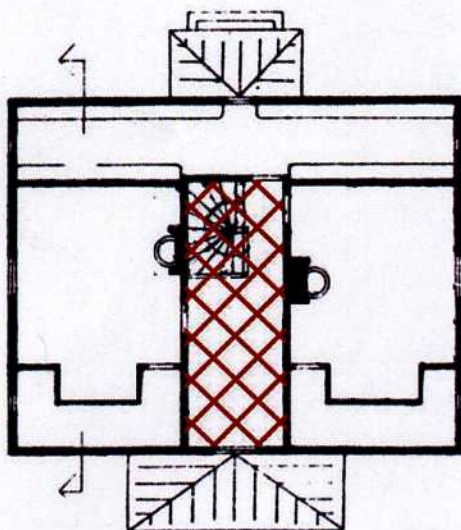
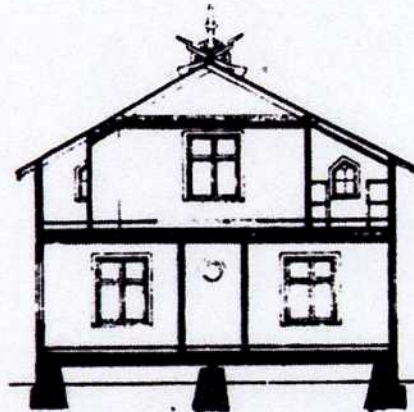
fasad mot söder



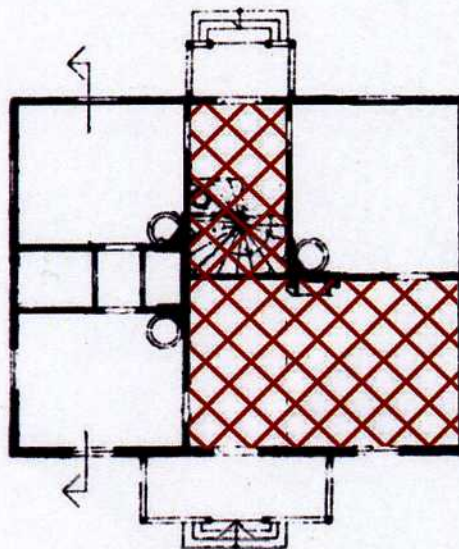
plan bv

Byggnad 36. Chefsbyggnaden

I de på ritningen skrafferade utrymmena skall ursprungliga ytskikt bevaras.



plan ltr

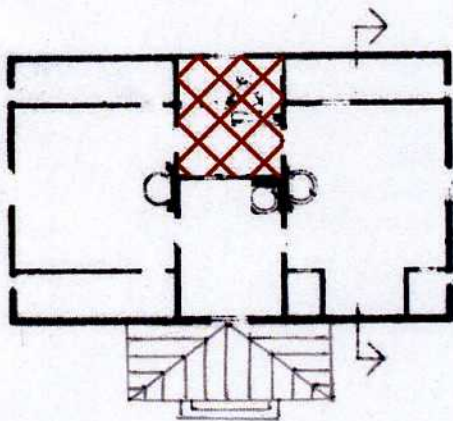
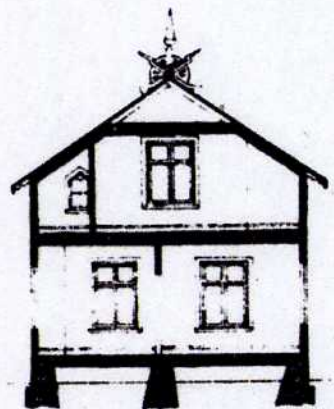
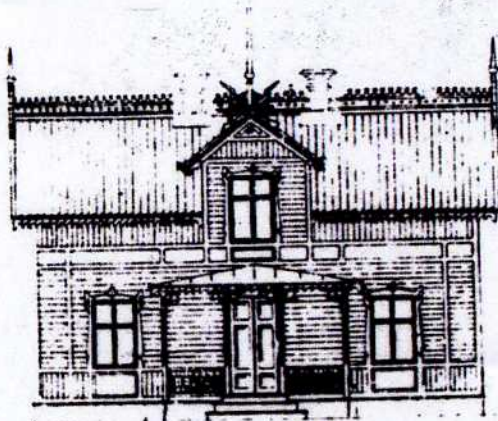


plan bv



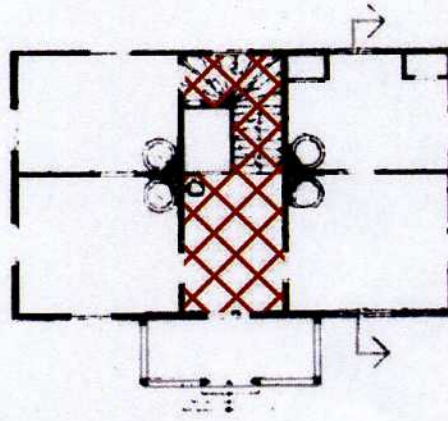
Byggnad 37. Majorsbostaden

I de på ritningen skrafferade utrymmena skall ursprungliga ytskikt bevaras.



plan 1 tr

Plan 1 tr.

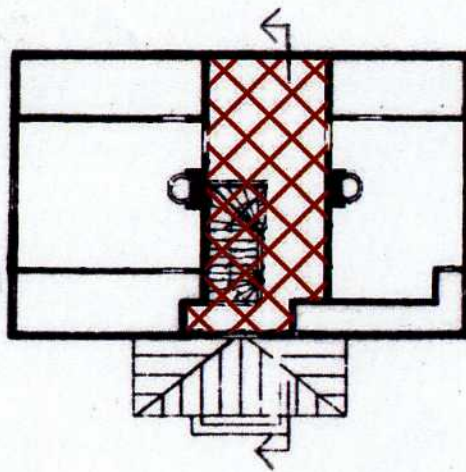
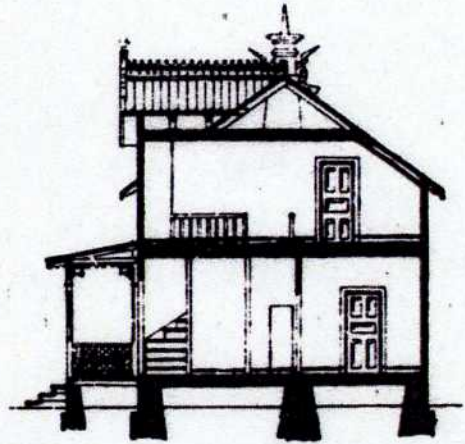
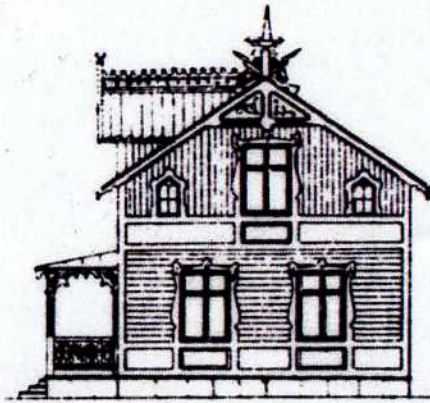


plan 2 tr

plan 2 tr

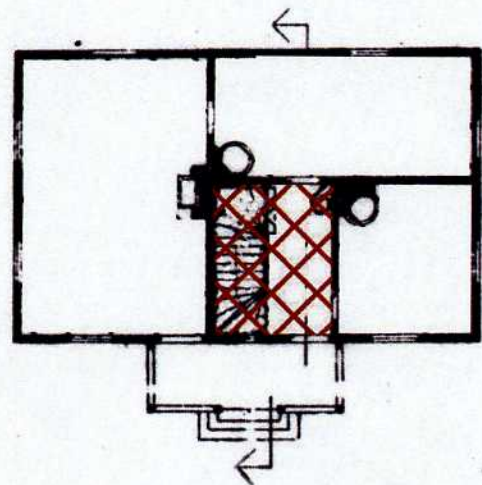
Byggnad 38. Expeditionsbyggnad

I de på ritningen skrafferade utrymmena skall ursprungliga ytskikt bevaras.



plan 1 tr

Plan 1 tr

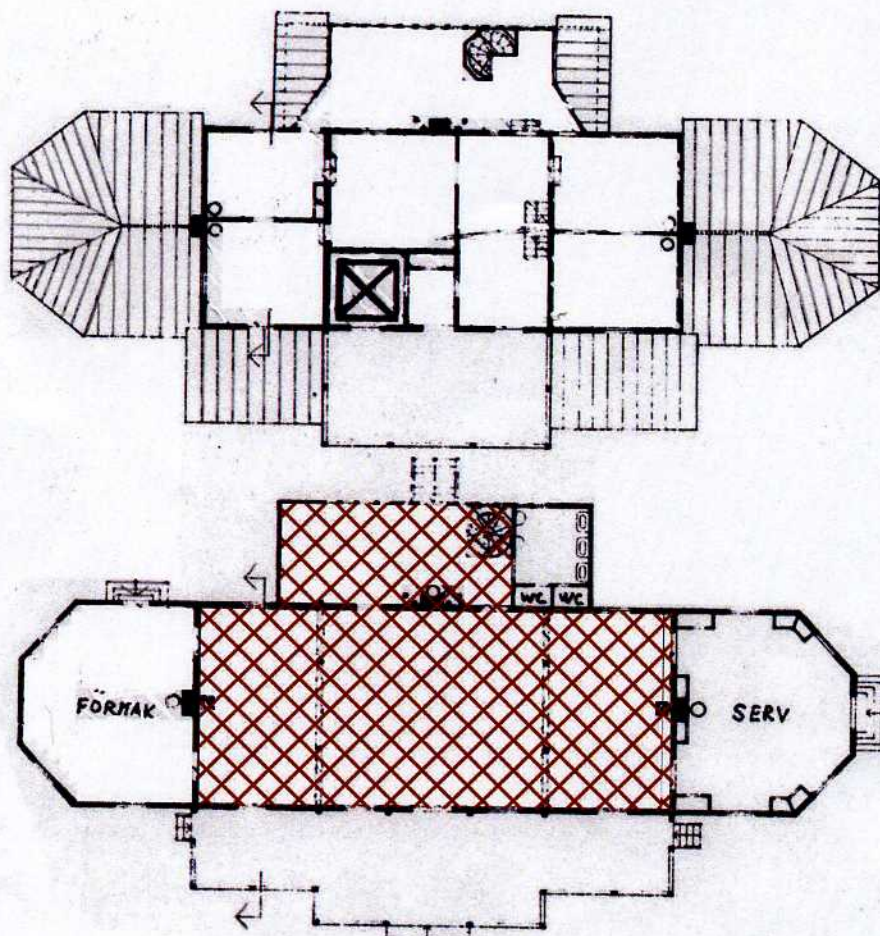


plan 2 tr

Plan 2 tr

**Byggnad 41. Officerssalongen**

I de på ritningen skrafferade utrymmena skall ursprungliga ytskikt bevaras.



Övre ritning plan 1 tr, nedre ritning plan bv

Byggnad 52. Södra baracken

I de på ritningen skrafferade utrymmena skall ursprungliga ytskikt bevaras.

södra baracken

