



LÄNSSTYRELSEN

Stockholms län
Planeringsavdelningen
Enheten för kulturminnesvård
Handläggare
1:e antikvarie
Gösta Magnusson
785 42 50

BESLUT

Datum
1987-11-16
En datum

Beteckning
11.392-26-85
En beteckning

Byggnadsminnesförklaring av Hertigarnas stall på fastigheten Drottningholm 1:59, Lovö socken, Ekerö kommun

Hertigarnas stall tillhör sedan 1935 den bebyggelse vid Drottningholm som utgör byggnadsminnesmärke enligt kungörelsen den 26 november 1920:744 med föreskrifter rörande det offentliga byggnadsväsendet. Sedan Hertigarnas stall 1985 av staten överlåts till Ekerö kommun är nämnda kungörelse inte längre tillämplig på denna byggnad.

Enligt tomträttskontrakt mellan staten genom byggnadsstyrelsen och Ekerö kommun godkänner kommunen i egenskap av tomträttshavare att Hertigarnas stall förklaras som byggnadsminne enligt lagen den 9 december 1960 om byggnadsminnen. Enligt kontraktet skall vidare länsstyrelsen äga rätt att meddela de skyddsföreskrifter som anses erforderliga.

Kommunstyrelsens arbetsutskott har den 10 september 1985 godtagit länsstyrelsens förslag till skyddsföreskrifter. Senare har enligt överenskommelse under hand gjorts ett tillägg beträffande rum 252 enligt ritningsbilaga (Bilaga 1).

Byggnadsnämnden har inget emot en byggnadsminnesförklaring. Nämnden förutssätter dock att skyddsföreskrifterna utarbetas i samråd med Ekerö kommun för att möjliggöra den av kommunen planerade ombyggnaden.

Länsstyrelsen konstaterar att den planerade ombyggnaden av Hertigarnas stall till pensionärsbostäder nu har genomförts. Ombyggnadsarbetet har skett i samråd med länsstyrelsen både direkt och genom antikvarisk kontrollant på platsen. En byggnads-historisk dokumentation i samband med ombyggnaden håller på att sammanställas av Thomas Billig. Den kommer att vara tillgänglig på länsstyrelsen.

Hertigarnas stall byggdes på 1780-talet som en direkt konsekvens av det omfattande väg- och broprojekt som inleddes år 1780.

Utän avgift

FA

Lat Sm H 29 a 1979-03 25 000 00 gr arkiv

Postadress
Box 22067
104 22 STOCKHOLM

Besöksadress
Hantverkargatan 29

Telefon
08 - 785 40 00

Postgirokonto
3 51 72 - 6



Datum
1987-11-16
En datum

Bezeichnung
11.392-26-87
Er bezeichnung

Initiativtagare till att broförbindelser upprättades mellan Lovö och huvudstaden var Gustaf III. Carl Fredrik Adelcrantz, kunglig arkitekt och chef för Überintendentämbetet, genomförde projektet. Den nya förbindelsen etablerades via Kersön, Nockeby vårdshus, Tranebergs vårdshus och Kungsholmen.

Före 1787 då den nya väg- och broförbindelsen togs i bruk, förelögs resorna mellan slotten på Stadshomen och på Lovö via Karlberg och Ängby, vidare med färja från Tyska Botten till Loviselunds vårdshus på Lovö, norr om Drottningholms slott.

Den nya färdvägen fick monumentalitet och karaktär av paradgata genom att slottet och även Hertigarnas stall var synliga i fonden långt innan man anlände till Drottningholm.

Färdigställande av det omfattande väg- och broprojektet skulle helt naturligt medföra starkt ökade anspråk på hästtransporter och därmed också på stallplatser.

Den 12 april 1782 godkände Gustaf III plan- och fasadritningar till Hertigarnas stall, sannolikt utförda av Carl Fredrik Adelcrantz. Namnet Hertigarnas stall anses byggna ha fått därför att den var avsedd för hertigarnas, d v s kungens bröders hovhållning.

En utförligare historik och byggnadsbeskrivning medföljer som bilaga. Den utgör valda delar av en proseminarieuppsats 1986 av Solveig Brunstedt och Nils Landgren, Stockholms universitet (Bilaga 2).

Länsstyrelsen förklarar med stöd av 1 § lagen om byggnadsminnen Hertigarnas stall för byggnadsminne.

Länsstyrelsen meddelar enligt 2 § samma lag följande skydds-föreskrifter:

1. Byggnaden får inte rivas eller till sitt yttre byggas om eller på annat sätt förändras.
2. Invändigt får ursprunglig målning och tapetsering inte avlägsnas. Hissbom på vinden får inte avlägsnas. Kakelugn i rum 347 enligt ritningsbilaga får inte rivas eller utvändigt förändras. Trappräcke i rum 252 får inte avlägsnas eller förändras.
3. I våning 1 trappa får ändringar av ursprunglig rumsindelning eller äldre fast inredning inte ske utan samråd med länsstyrelsen.



4. Byggnaden skall underhållas så att den inte förfaller. Vård- och underhållsarbeten skall utföras med sådant material och på sådant sätt att det kulturhistoriska värdet inte minskar.

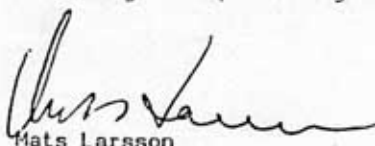
5. Fastigheten Drottningholm 1:59 skall hållas i sådant skick att byggnadens karaktär och utseende inte förvanskas.

Enligt 14 § tredje stycket samma lag gäller detta beslut omedelbart även om det överklagas.

Eventuella ändringar i strid mot skyddsföreskrifterna fordrar tillstånd av länsstyrelsen enligt 3 § byggnadsminneslagen.

Detta beslut kan överklagas till kammarrätten enligt anvisningar på bilaga.

I den slutliga handläggningen av detta ärende har deltagit byråchef Mats Larsson, beslutande, t f länsantikvarie Jan-Bertil Schnell, länsassessor Karl Henrik Ziefvert samt 1:e antikvarie Gösta Magnusson, föredragande.


Mats Larsson


Gösta Magnusson

Kopia till:
akten

byggnadsminnesregistret, med lagakraftsbevis
riksantikvarieämbetet och statens historiska museer
riksantikvarieämbetet och statens historiska museer, med laga-
kraftsbevis
fastighetsregistermyndigheten med lagakraftsbevis
Drottningholms slottsförvaltning, 170 11 DROTTNINGHOLM
kulturnämnden i Ekerö kommun
byggnadsnämnden i Ekerö kommun
läns museibyrån
Stockholms läns hembygdsförbund, Box 20031, 104 60 STOCKHOLM
planeringskansliet


BESTYRKES

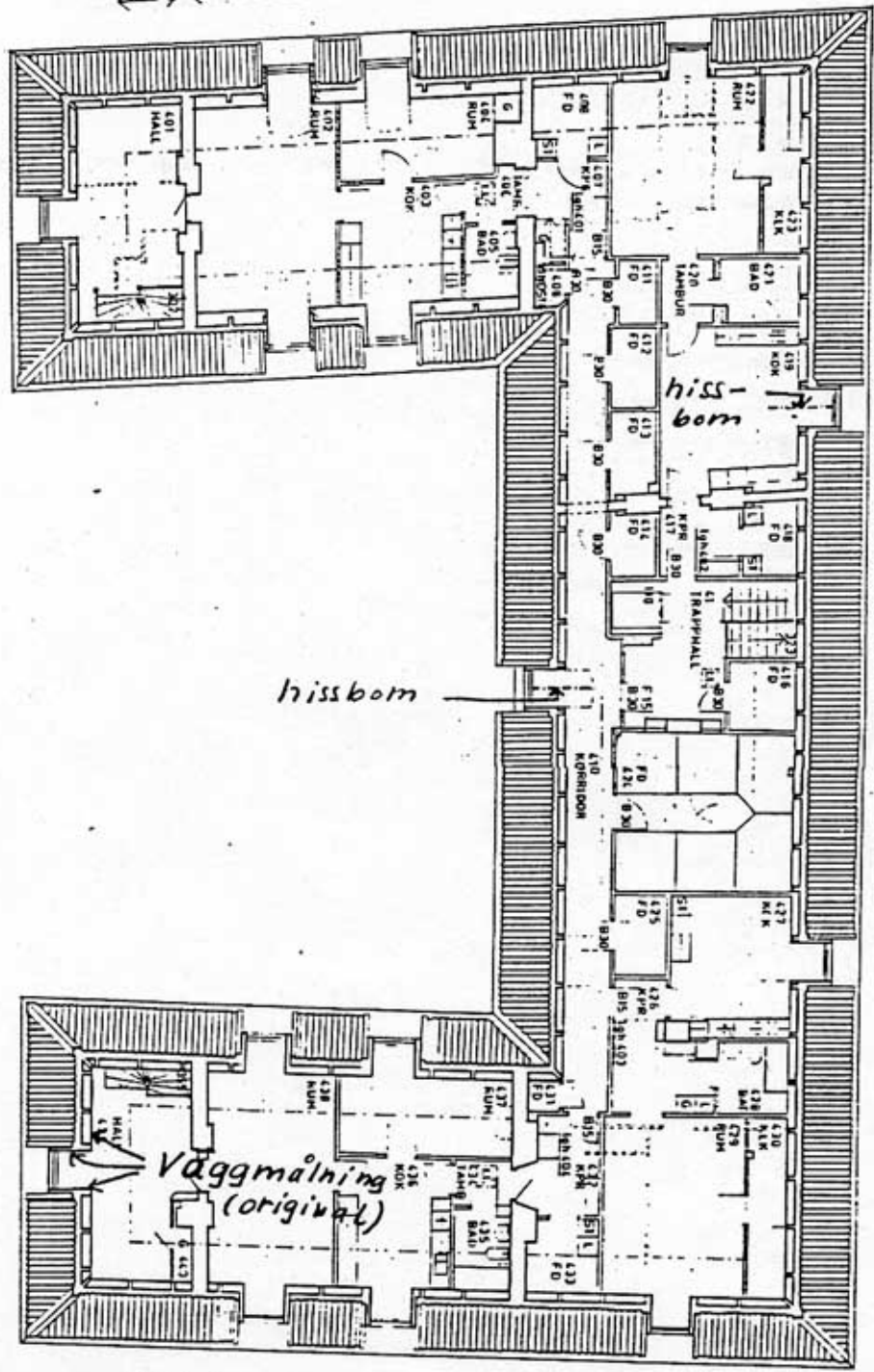
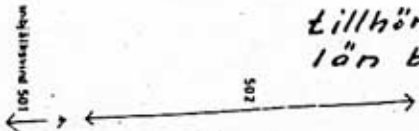
Lut S14 29 s 1979-03 25 000 00 gr arkiv

8

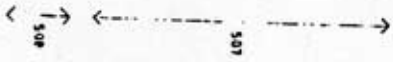
BILAGA 1

Tillhör länsstyrelsen i Stockholms län beslut 1987-11-16

dnr 11.392-26-85

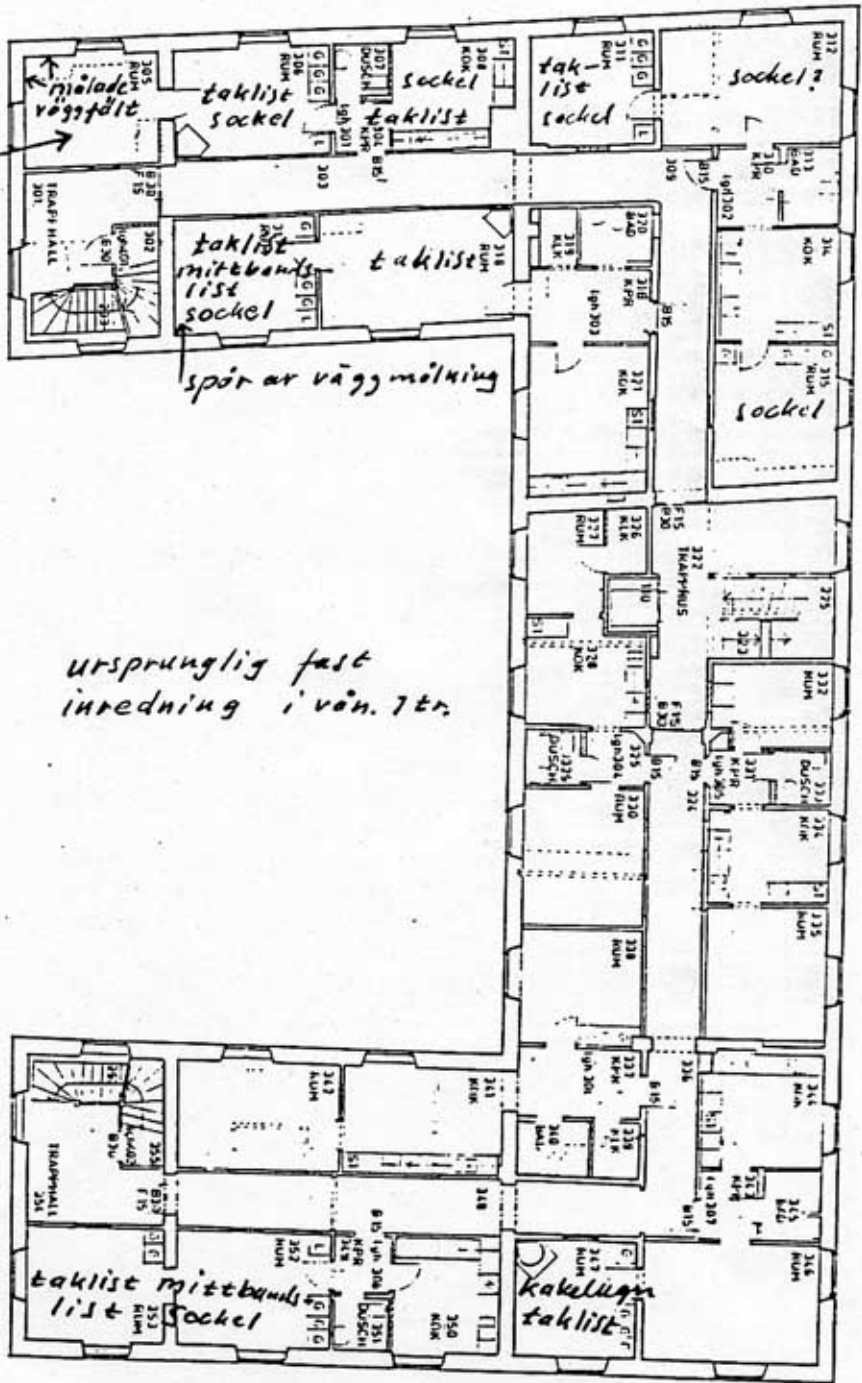


503 < > 504 < > 505 < > 506



<p>AOS</p> <p>Arkitektbyrå AB</p> <p>Marstrandsgatan 20 11623 Stockholm tel 08 24 11 00</p> <p>08 24 11 00</p>	<p>HERTIGARNAS STALL</p> <p>DROTNINGHOLM</p> <p>OMBYGGNAD TILL BOSTÄDER</p> <p>PLAN 4 VINDSVÅNING</p> <p>Skala: 1:100</p>
---	--

taklist
mittbandslist
sockel

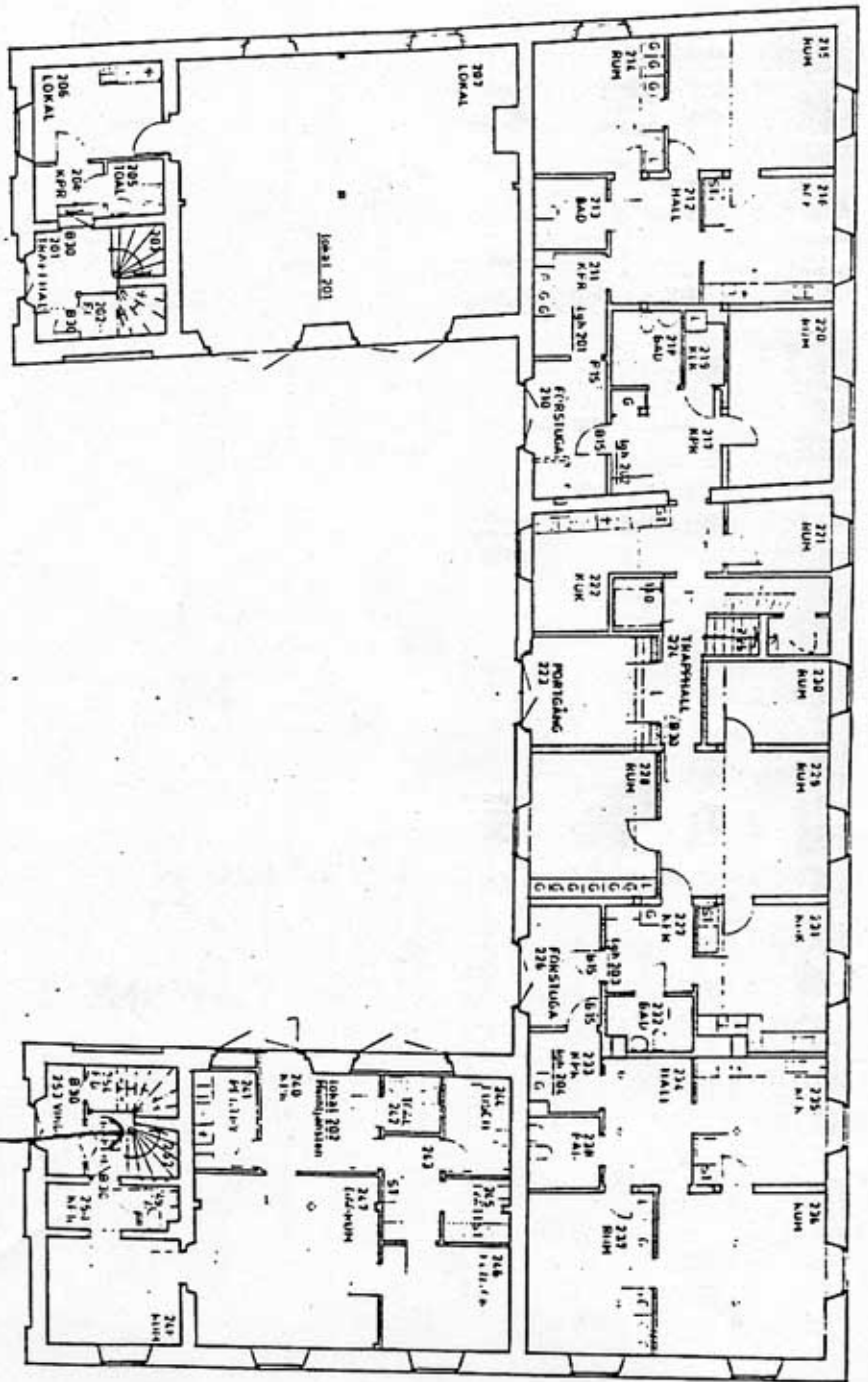


ursprunglig fast
inredning i vån. 7 tr.

HERTIGARNAS STALL
 OBYGGNINGEN
 OBYGGNAD TILL BOSTÄDER
 PLAN 3 VÅNING 1 TRÄPPA

AOS
 Arkitektbyrå AB
 S-113 21 Stockholm

1957



Trappprücke

ABGIFTEN STÄMMAN ÅR 1928
AOS
 HERTIGARNAS STALL
 DRÖTTINGHOLM
 OMBYGGNAD TILL BOSTÄDER
 PLAN 2 BOTTENVÅNING

Utdrag ur:

HERTIGARNAS STALL PÅ DROTTNINGHOLM

2 Historik

2.1 Bakgrund

Proseminarieupplift 1
Konstvetenskap, 40 p. vid
Stockholms Universitet,
höstterminen 1986 av
SOLVEIG BRUNSTEDT och
NILS LANGREN

Handledare: FO Eva Sundler-Halén

För befordran av såväl gods som personer mellan Stockholm och Drottningholm har sjövägen före landsvägarnas tid helt naturligt varit den enda möjliga. Under 1500-talet börjar man intressera sig även för landförbindelser särskilt från öarna i Stockholms närhet till huvudstaden. Man började bygga färjor, som kunde frakta både hästar och vagnar över sunden. Färden in till Stockholm kunde göras snabbare.

Förbindelsen mellan Lovö och Brommalandet tycks ha varit en angelägenhet för hovet på Drottningholms slott. Därpå tyder att färjkarlens boställe vid Tyska Botten i Bromma sn enligt lantmäterikartor från 1780-talet hänförs till Drottningholms kungsgård. Man följde från slottet en landsväg norrut till Loviselunds vårdshus, färjades över till Tyska Botten varifrån en landsväg förde till Stockholm via södra Ångby och Karlberg. En ganska lång och delvis besvärlig resa. Lambarfjärden kunde vid blåsigt väder vara nog så grovig.¹

En broförbindelse mellan Drottningholm och fastlandet hade diskuterats redan vid 1700-talets mitt men ej lett till något resultat. När Gustav III år 1777 lät staten inlösa slottet aktualiserades åter brofrågan. Kungen, som ofta for mellan huvudstaden och sitt älskade Drottningholm, hade tröttnat på de besvärliga färjetransporterna och gav arkitekten C.F. Adelcrantz i uppdrag att utarbeta förslag till broförbindelser. Han föreslog 1780 en lösning som innebar en bro till Kersön, landsväg över denna ö samt bro till Nockeby Vårdshus på Brommalandet. En ny väg skulle därifrån rakast möjligt byggas till Tranebergs Vårdshus varifrån en bro skulle leda över till Kungsholmen.¹ Redan 1783 emottog Adelcrantz 12 000 riksdaler specie för utgifter i samband med den nya brobyggnaden.²

Drottningholms- och Tranebergsbroarna skulle utföras som flottbroar medan Nockebybron skulle byggas som en fast bro. Detta var stadsplanemässigt en radikal lösning på vägfrågan. Man fick dessutom monumentalitet i anlägg-

1 Fyra Mälarsocknar, del III, 1964. Bergström N. Mälaröarnas landförbindelser, sid 51-53.

2 Drottningholms Cassa Räkningar samt Trädgårdsräkningar för åren 1771-1785, sid 421. Slottsarkivet.

ningen genom att slottet sågs i fonden långt innan man anlände dit. Samtliga broar med tillhörande landsvägsförbindelser invigdes den 19 augusti 1787 med stora festligheter på Kersön.¹

Strax öster om slottet hade redan 1737 uppförts en stallänga i en våning ritad av Carl Hårleman. Denna byggnad ingår som bottenvåning i den nuvarande Högvaktsbyggnaden. Övervåningen och mansardtaket med vindsvåning tillbyggdes under 1700-talets slut.³

Stallet från 1737 var i funktion ännu på 1760-talet, men utrymmet var redan då för litet för behovet. Detta framgår av en skrivelse från sekreta utskottet till Konungen i jan 1770 rörande bl a tillståndet vid Drottningholms slott. Denna visar att Lovisa Ulrika själv ur egen handkassa tagit medel för att låta uppföra en stall- och vagnsbyggnad. För denna utgift, som Kronan skulle stå för, skulle Änkedrottningen ersättas enligt sekreta utskottets förslag. Närmare uppgifter om detta bygge saknas enligt Fogelmarck. Av den nämnda skrivelsen framgår dock att stallet tillkommit mellan de båda riksdagarna 1766 och 1770.⁴

Adelcrantz hade som redan nämnts på Gustaf III:s befallning satt igång förberedelserna för bro- och väganläggningar från Drottningholm till fastlandet redan 1780. Färdigställandet av dessa skulle helt naturligt medföra starkt ökade anspråk på hästtransporter. Det är mot denna bakgrund man får se tillkomsten av 1780-talets omfattande stallprojekt: Hertigarnas stall.

Det första utkastet, en stor rektangulär byggnad i två våningar på höjden ovanför Kersöbrons landfäste som inrymde stall, vagnshus och personalrum godkändes av Gustaf III den 28 mars 1782. Adelcrantz anses av Fogelmarck själv ha tecknat planen medan fasaden ritats av någon bland hans medarbetare, sannolikt Tempelman. Arkitektsignatur saknas dock på ritningen.

Detta projekts livslängd blev mycket kort, bara 14 dagar. Ett nytt förslag godkändes av Konungen den 12 april. Med hänsyn till byggplatsens begränsade utrymme hade huskroppen förkortats ca 13 alnar. Det på så sätt förlorade utrymmet ersattes på stallets baksida medelst tvenne korta flyglar, som i bottenplanet inrymde vagnshus. Fasaden fick förändrade proportioner men behöll sin karaktär. Med undantag av att mittrisaliten slopades realiserades detta förslag. Byggnaden är vad exteriören beträffar till stor del bevarad i ursprungligt skick⁴ (bild 1).

3 Ake Stavenow: Carl Hårleman, En studie i Frihetstidens Arkitekturhistoria. Uppsala 1927, sid 145-146.

4 Stig Fogelmarck: Carl Fredrik Adelcrantz, Arkitekt. Uppsala 1957, sid 324-325.

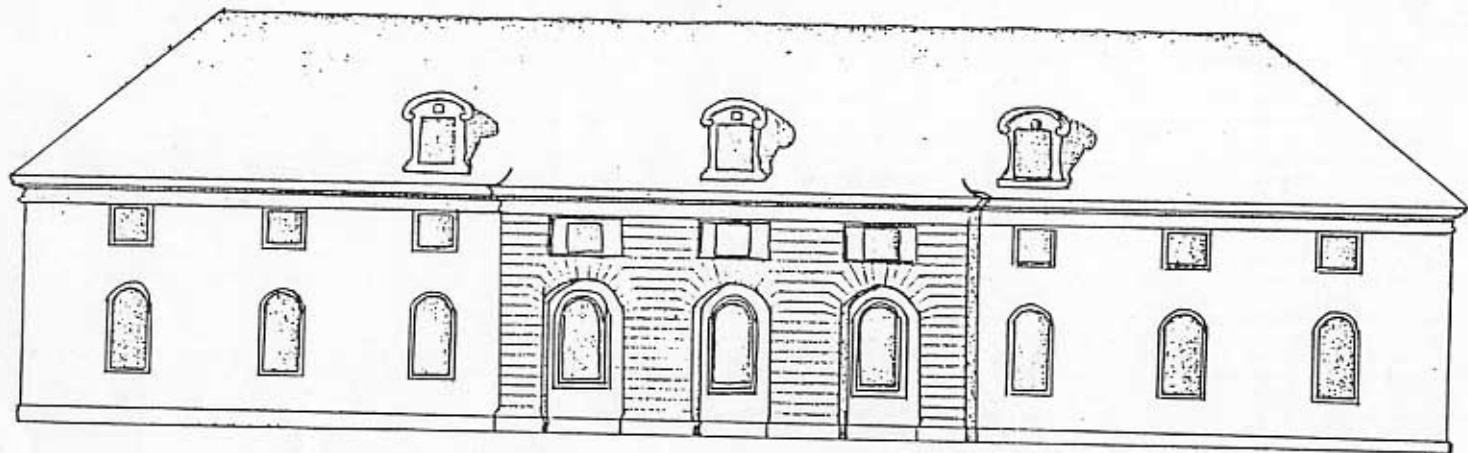
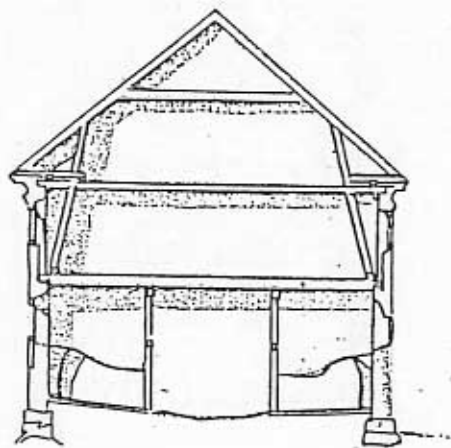


Bild 1. Fasadritning: Hertigarnas stall.
Approberad 12 april 1782, RA
Överintendentämbetet, PD 32: 1-6



2.3 Hertigarnas stall

Byggnaden behöll sin stallfunktion under hela 1800-talet och en bit in på 1900-talet. Bottenvåningen innehöll stall med ca 50 spiltor samt vagnsutrymmen. I huvudvåningen fanns bostäder för kuskar och stalldrängar, medan sjölängans vindsvåning tjänstgjorde som magasin. ¹²

En genomgång av husförhörslängderna vid Slottsroteln i Lovö socken 1786-1897 visar att byggnaden endast tillfälligt nyttjats som permanentbostad. Namnet Hertigarnas stall förekommer första gången 1825 och den förste mantalskrivne inneväånaren först 1836 - en äldre man som synbarligen ensam bebodde huset.

Först efter 1856 synes flera hushåll bebo Hertigarnas stall under en följd av år. Perioden 1876-80 bebos Hertigarnas stall t ex av sju familjer bl a en förgyllarmästare och en slaktare.

Boendestatusen i Hertigarnas stall synes ha varit låg; rummen har nyttjats endast kortare perioder varefter familjen flyttat till t ex Stenvärdshuset. Byggnaden har också använts som tillfällig bostad för statdrängar, arbetskarlar etc.

Sedan värdshuset öppnat 1924 användes bostadsrummen till värdshuspersonalen samt även till lagerlokaler. Under 1930-talet var Hertigarnas stall ett tillhåll för "löskarlar" och fick dåligt rykte bland grannar och kringboende. Även Värdshuset sågs med oblidat ögon av nykterhetsivrare och religiösa; "ett syndens näste".

Enstaka äldre personer bodde i norra flygeln ända in på 1960-talet (muntlig uppgift, Wera Berg m fl).

Under 1800-talets två sista decennier har vissa underhålls- och reparationsarbeten företagits i byggnaden. Exteriören har förändrats till en del genom att två nya fönster togs upp i flyglarna 1887. ¹²

Aren 1907-13 utfördes i samtliga byggnader tillhöriga Drottningholms slott nödvändiga reparationer och installationer. El, vatten och avlopp drogs in. Eldstäder rustades upp. Ännu i början av 1910-talet fanns i stallets bottenvåning 50 spiltor och byggnaden fungerade fortfarande som stall. I 1908 års ritning med förslag till vatten- och avloppsledningar har huvudvåningen en trappa upp fortfarande kvar den karaktäristiska mittkorridoren med rum på vardera sidan. Dessutom finns i söder och norr trappor till vindsvåningen. ¹³

12. Raä, Up, Lovö sn, Drottningholms Slott 1985. Rapport över inventering och förslag till skyddsföreskrifter för Hertigarnas Stall, Thomas Billig.

13. Slottsarkivet. Drottningholms slotts byggnadskommittéerade handlingar angående reparationer 1907-1913.

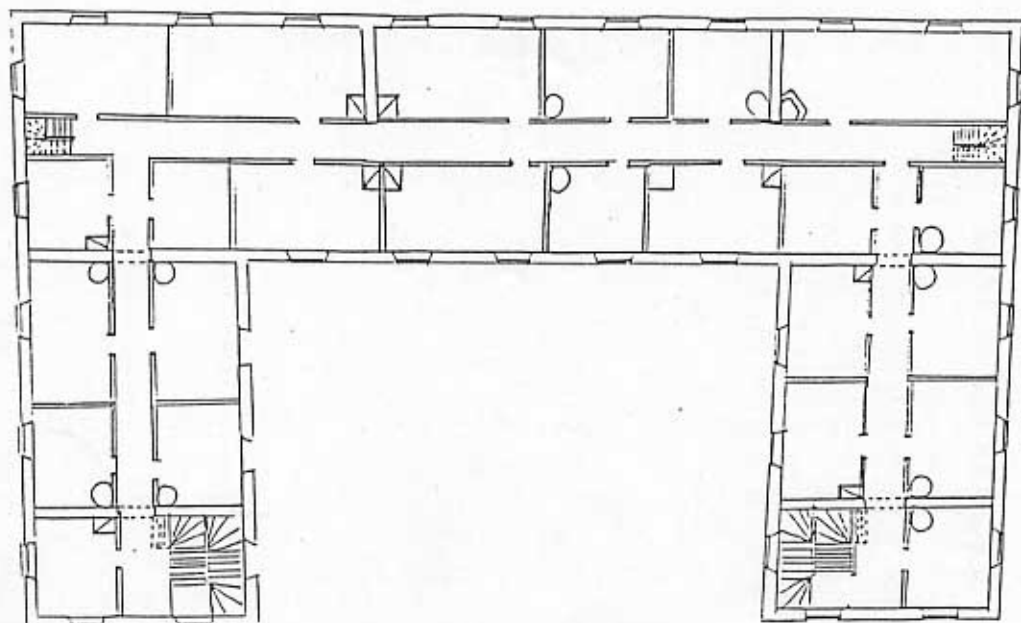


Bild 5. Planritning, mellanvåningen, 1908; skala 1:200.
Slottsarkivet.

Enligt ritningar i Slottsarkivet från 1925 har väsentliga förändringar skett. Som exempel kan nämnas att av de på 1908 års ritning redovisade 12 kakelugnarna i huvudvåningen endast 8 återstår. 1986 finns bara 3 kvar. I huvudbyggnadens norra del i bottenvåningen har mellanväggar uppförts och här har logement och kök inretts för slottets vaktpersonal. I den södra delen fanns ännu 10 spiltor kvar medan de avlägsnats i den norra. I södra flygelns bottenvåning låg garage och verkstad för Slottsförvaltningen (bild 6).

Som tidigare omtalats brann det sk Trädwårdshuset 1912 och den restaurangrörelse som där bedrivits upphörde. En del av Hertigarnas stall, den södra, hyrdes sedan 1924 av AB J.C. Landelius för att där återupptaga värdshusrörelse på Drottningholm.

Vissa ombyggnadsarbeten utfördes därför i huvudvåningen i södra flygeln och i sjölängans södra del, medan den norra fortfarande var i bruk som bostäder. Mittkorridoren i huvudbyggnadens sydöstra del en trappa upp försvann liksom trappan till vinden. En intern trappförbindelse tillkom i stället (bild 7).

Stora ombyggnader för värdshusverksamheten ägde rum 1933. Delar av den södra vindsvåningen inreddes för att användas som festvåning, varvid två nya vindskupefönster togs upp i södra flygelns vindsvåning.

År 1967 planerades en utvidgning av restaurangrörelsen och 1971 förelåg ritningar av slottsarkitekten Ragnar Jonsson för en stor ombyggnad i samtliga våningsplan i byggnaden, huvudsakligen i den södra delen. Redan 1970 schaktades norra delen av källarvåningen ut. Detta orsakade sättningar och sprickor i väggarna uppstod i byggnadens norra del varför grundförstärkningar vidtogs. Oljeeldning installerades gemensam med Stenvärdshuset, varför en ny skorstensstock murades genom hela huset. Två kakelugnar togs bort och en ny ingång från öster i huvudbyggnadens källarplan togs upp.

I Sjölängans bottenvåning revs nu alla senare tillkomna mellanväggar och även golvet bestående av kalkstensplattor och kullersten bröts upp. De kvarvarande tio spiltorna och fönsterbröstningarna försvann. Ingen dokumentation gjordes. Bärande trästolpar ersattes med betong och till viss del även träbjälkarna i taket. En trappa och ett hisschakt göts i betong men bara till våningens tak. Alla omändringsarbeten upphörde 1973 då restaurangrörelsen gick i konkurs.

Byggnadsstyrelsen begärde 1974 att få utföra vissa reparationsarbeten i byggnaden, bl a ett färdigställande av trapphuset. Riksantikvarieämbetet avslog denna begäran med motiveringen att betongtrapphuset var ett främmande inslag i byggnaden. Andra åtgärder för att avlägsna vissa under restaurangtiden tillkomna inredningar godkändes. Befintliga kakelugnar borde dock behållas. 14

Södra delen av byggnadens huvudvåning ombyggdes 1979 för att avpassas till kontorsverksamhet. De gamla rummen renoverades på ett ganska känslolöst sätt. Som exempel kan nämnas att golven belades med heltäckande mattor och att målad glasfiber användes på väggarna. Denna rörelse gick i konkurs 1981 varvid all verksamhet i Hertigarnas stall upphörde. Byggnaden har där efter stått tom.

2.4 Hertigarnas stall i Ekerö kommuns ägo

Hösten 1983 beslutade kommunstyrelsen i Ekerö om utredning angående bostadsanvändning av Hertigarnas stall med anledning av en motion till kommunfullmäktige.

14. Raå, Up, Lovö sn, Drottningholms slott 1974. Skrivelse till Byggnadsstyrelsen från Raå:s kulturhistoriska byrå.

I juni 1984 redovisades utredningen och kommunstyrelsen ställde sig positiv till fortsatt arbete med förvärvs- och genomförandefrågorna. I januari 1985 var preliminärt förslag till avtal med Byggnadsstyrelsen avfattat och arbete med skyddsföreskrifter kunde vidtas.

I november 1985 köpte Ekerö kommun Hertigarnas stall och tomträttskontrakt upprättades. Ombyggnaden till bostäder skall finansieras med statliga lån. Upplåtelseformen avsågs bli bostadsrätter varav kommunen skulle förvärva ett antal för uthyrning till pensionärer. Detaljprojektering inleddes och en kommunal ledningsgrupp bildades. Programskiss och antikvariskt program sammanställdes av arkitektfirman AOS.

I januari 1986 har det preliminära förslaget ytterligare bearbetats och 16 lägenheter (en ökning med 3 från programskissen) samt lokal för den kommunala hemtjänsten har inrymts i byggnaden. Tre av lägenheterna ska upplåtas till Slottsförvaltningen för vidare uthyrning till företrädesvis pensionärer.

I maj 1986 beslöt kommunfullmäktige att ändra den dittills gällande upplåtelseformen till att omfatta endast hyresrätter.

3 Byggnadsbeskrivning

Byggnadsbeskrivningen utgår från Hertigarnas stall i befintligt skick. Antikvarie Billigs dokumentation har funnits tillgänglig och som stöd vid datering och typbestämning av byggnads- och snickeridetalj har använts Handledning vid byggnadsarkeologisk undersökning, Så renoveras torp och gårdar samt Stenhusen 1880–1920 varsam ombyggnad.

3.1 Exteriör

Hertigarnas stall är en rektangulär byggnad – ca $42,5 \times 10,5$ m – i två våningar jämte vindsvåning samt två med stallet sammanbyggda, tvärställda flyglar – ca $14,5 \times 10$ m. Murarna är uppförda i tegel på gråstensgrund (bild 8).

Fasaden indelas av symmetriskt placerade fönster i murlivet. Längs takfoten löper en profilerad list i putsat tegel. Grunden är svartmålad och fasaden slätputsad och ljus gult avfärgad. Fönstervirket är rödmålat.

Huvudfasaden mot öster har nio fönsteraxlar, de södra och norra flyglfasaderna har fem fönsteraxlar vardera. Avståndet mellan fönstren är något längre på de mot söder och norr vettande fasaderna samt på flyglarnas gavlar än på Sjölångans huvudfasad och de mot gården vettande flyglfasaderna.

Bottenvåningens fönster har åtta rutor och segmentformat övre parti. Den södra flygelns tre västra fönster är bakmurade i sin nedre del. Den norra fasaden saknar fönster i bottenvåningen. A den norra flygelns gavel är ett 4 rutors stickbågigt fönster (bild 9).

Tre stickbågiga nischer å vardera flygelns är upptagna i murlivet, två på gaveln och en mot gården.

Taket är valmat över flyglarnas gavlar, i övrigt ett brant obrutet takfall klätt med rött enkupigt tegel. Den södra flygelns har fem takkupor, den norra tre, vilka är asymmetriskt placerade. I huvudbyggnaden finns 5 takkupor. Tre av dessa (2 mot öster och 1 mot väster) är avsedda för godsbefordran till vinden och har rödmålade tvådelade bräddörrar i de stickbågiga öppningarna. Övriga takkupor har 16-rutiga stickbågiga fönster.

Vindskupor, takfot,nock och de åtta skorstenarna är klädda med svartmålad plåt. Stuprör och hängrännor är utförda i svart plåt.

Mot den något trapetsoida, på tre sidor kringbyggda gården i väster vetter sju dubbelportar av rödfärgade snedställda brädor i de övre delarna och

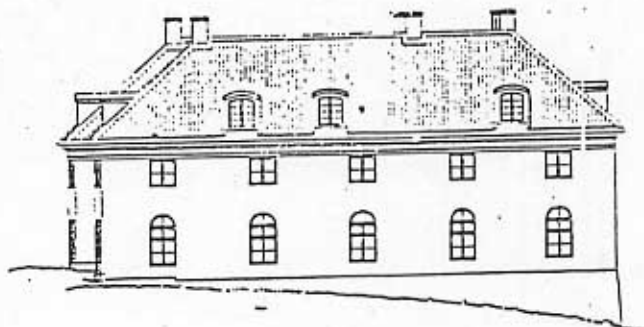
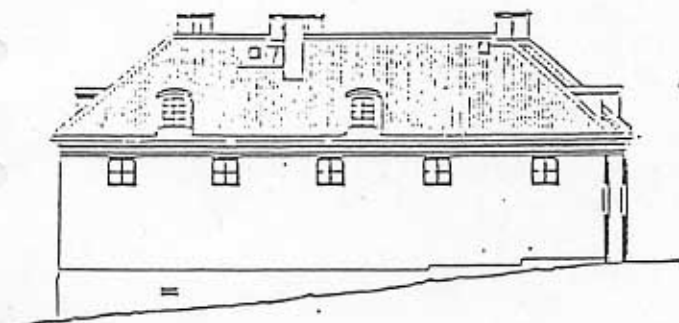


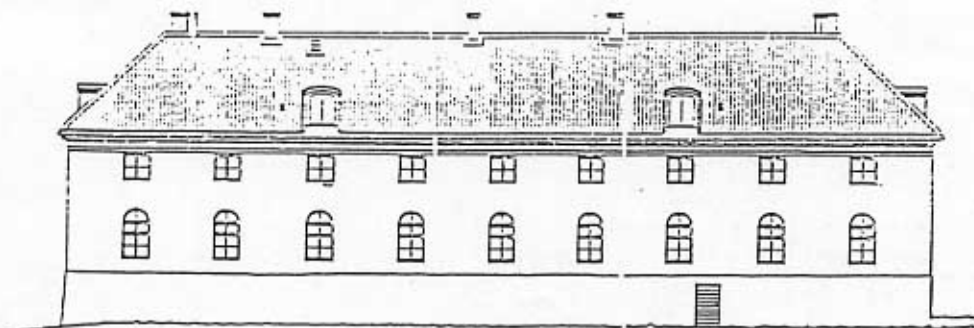
Bild 8.

Fasadritningar Hertigarnas stall 1985. AOS arkitektkontor.

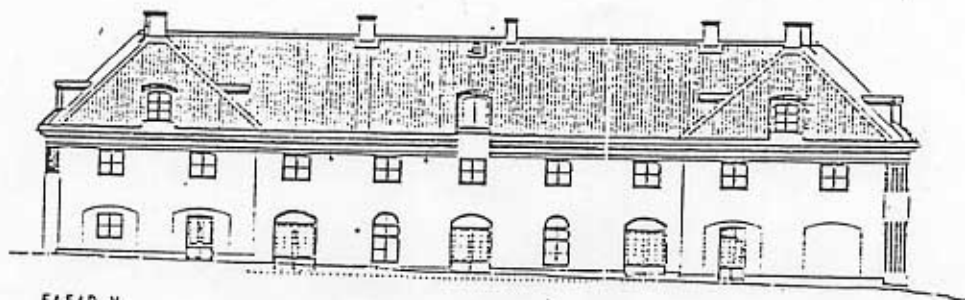
FASAD S



FASAD N



FASAD O



FASAD V

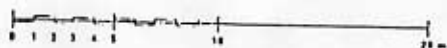




Bild 9. Hertigarnas stall från nordväst. Foto.

avslutas nedtill med horisontella brädor. De tre panelportarna i huvudbyggnaden är indragna i murlivet och har segmentbågiga överljus placerade i liv med muren. Flyglarnas fyra stickbågiga panelportar består av kraftigare virkesdimensioner, saknar överljus, och ligger i liv med muren.

I flyglarnas gavlar finns ingångar med trapphus till mellanplan och vindsvåning. Den södra entrén är en ljus blågrön avfärgad fiskbensmönstrad paneldörr med stickbågigt överljus vars träramverk är utfört i jugendstil. Entrén har försetts med trappa av huggen granit. Den norra ingången är rödmålad i enlighet med husets övriga yttre snickerier.

På den södra flygelns gavel finns dels en svartmålad pällare av sten, dels en gatlykta av äldre modell fäst i väggen där också fästen till Wärdshus-skylden kvarsitter.

Ett decimetertjockt gruslager täcker den stensatta gårdsplanen. Invid den södra flygelns finns en gårdspump.

Fasaderna uppvisar en hel del smärre sprickor i putsen. Sprickbildning i muren finns i husets nordöstra partier vilka sjunkit, sannolikt i samband med att källare grävdes ut. Sättningarna synes nu ha avstannat.

Huvudbyggnaden i Hertigarnas stall, den sk Sjölängan, är jämte det kungliga lustslottet Drottningholm de enskilda byggnader som resande har i blickfältet vid färd från Nockeby till Lovö. Även vid sjöresa till Drottningholm framträder Hertigarnas stalls södra och östra fasader som dominerande (bild 10).



Bild 10. Aldre vykort från tidigt 1900-tal. Uppsala Universitetsbiblioteks samlingar.

Byggnaden är strängt klassiskt vilande i den grekiska antikens anda med släta väggar och utan fönsteromfattningar.¹⁵ Den dekorativa takfoten är utförd i tegel där materialet fått bestämma formen. Det mycket höga taket bidrar till att byggnaden uttrycker makt – en fasthet och bestämdhet i arkitekturen som också var den enväldige konungens image.

3.2 Interiör

Byggnaden är uppförd i tegel i ytter- och tvärmurar. Tegelformatet är stortegel i renässansförband med vartannat varv löpare, vartannat koppar, s k blockförband. I mellanplan är väggarna mellan mittkorridor och bostadsrum av tegel liksom vägg mellan trapphus och vagnslider/bostadsdel. Övriga mellanväggar är kloasongväggar. Fönstren är kopplade med instickskarmar och troligen bytta på 1930-talet då det intilliggande Stenvärdshuset försågs med liknande kopplade fönster. Ursprungliga karmhorn är synliga i Sjölängans bottenplan, sydöstra delen.

15. Paulsson G: Konstens Världshistoria. Från barocken till nutiden. Band IV. Lund 1978, sid 224.

3.2.1 Källare

Hertigarnas stall byggdes ursprungligen källarlöst. I början av 1970-talet grävdes källare ut under huvudbyggnadens norra del och inrymmer gemensamt pannrum för Stenvärdshuset och Hertigarnas stall samt smärre utrymmen för bla sopor. Från källaren genom bottenvåningen sträcker sig hisschakt och trappa i armerad betong. I övrigt är källaren outgrävd – krypgrund finns under huvudbyggnaden. Källaren är tillgänglig genom en modern dörr i den östra fasadens norra del.

3.2.2 Bottenplan

Huvudbyggnadens bottenvåning är ursprungligen avsedd som kungligt stall med 47 spiltor enligt Adelcrantz ritning (bild 11 a). Stallet är tillgängligt från gårdssidan via de båda sidoportarna. Den mittersta porten är bakmurad. All stallinredning har rivits ut liksom golv, innertak, fönsterbröstningar (bild 12) samt de mellanväggar som uppfördes då lokalen delvis ombyggdes till logement, troligen ca 1850 då husförlängden 1846-50 benämner byggnaden "Drabantbyggnaden, f d Hertigarnas Stall" (bild 11 b).

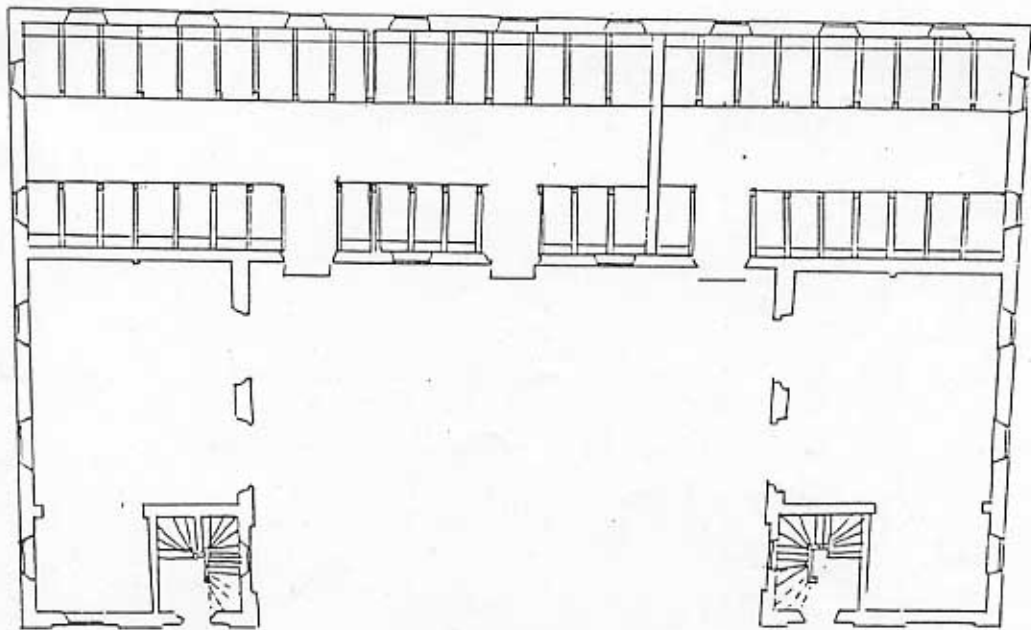


Bild 11 a. Planritning bottenvåningen 1782. RA. Överintendentämbetet. PD 32:1-6.

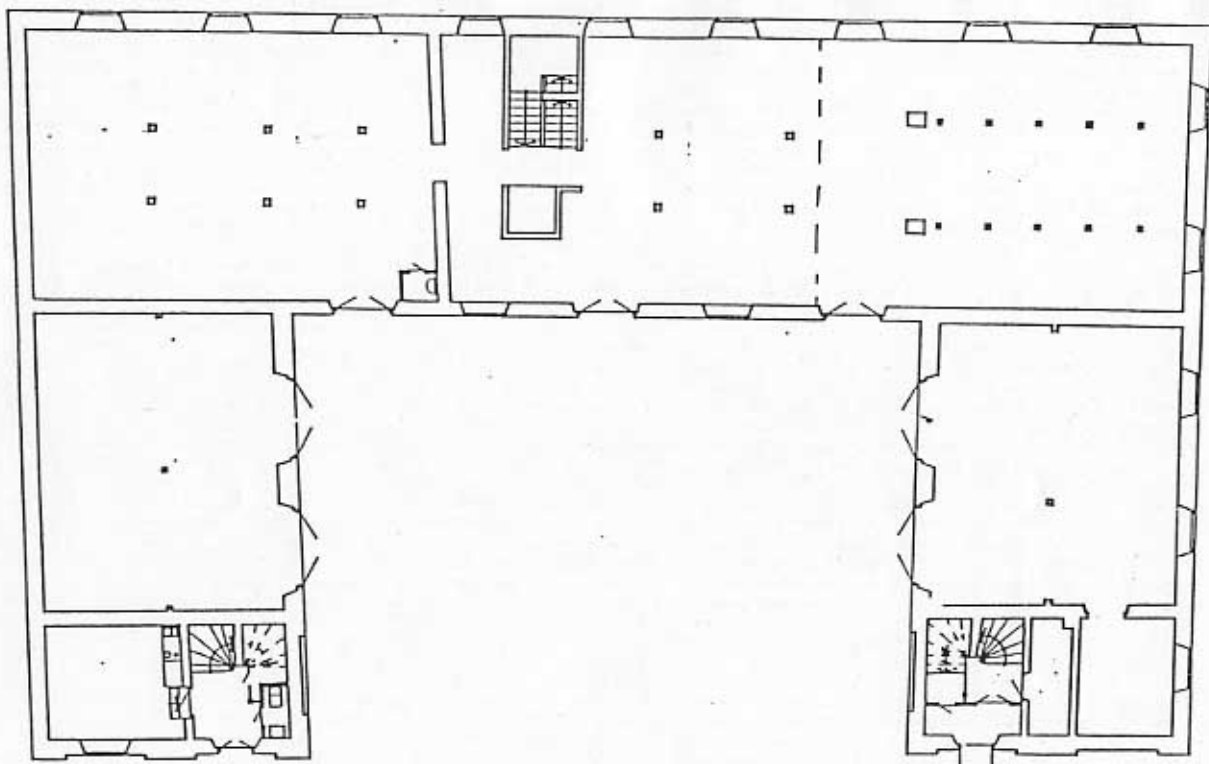


Bild 11 b. Relationsritning, bottenvåningen 1985,
skala 1:200. AOS arkitektkontor.

Spiltindelningen syns tydligt i väggarna i stallets södra del. Tre kopparhoar ur spiltor har tillvaratagits av Ekerö kommun och skall enligt uppgift återföras till byggnaden. Spiltväggarna var delvis bärande och dess slutstolpar dekorerade med snidade hästhuvuden (Göran Linge efter T.B.). Bjälklagsförstärkningar med järnbalkar och armerad betong har endast delvis färdigställts. Stallgolvet bestod av kalkstensplattor och kullersten beläget 20-30 cm högre än det nuvarande gjutna betonggolvet. Centralt finns påbörjat hisschakt och trapphus som slutar invid takbjälklaget (bild 13).

De båda flyglarna består av vagnslider och trapphus av tegel. Två inkörsportar leder till vardera vagnslidret. I det södra lidret är fönsterbröstningen bevarad i tre fönster mot söder och visar hur samtliga bottenvåningens fönster varit delvis blinderade för de 4 nedersta glasrutorna (bild 15). Lidrens bjälklag stöds av en putsad trästolpe centralt placerad och därpå avlastad takbjälke i östvästlig riktning. Innertaket i det södra lidret är skadat av modern ledningsdragning och endast bristfälligt lappat. Inre förbindelse till lidren saknas.

Trapphusen skiljer sig väsentligt. Båda har visserligen balusterdockor och handledare av äldre karaktär men färgsättning och materialval gör att de upplevs som väsensskilda. Det södra trapphuset har varit värdshusets entré och är vitmålat och ljust. Golv samt trappa har heltäckningsmatta. Det norra trapphuset har mörkt bruna snickerier, brungul målning på putsade väggar och gör ett mörkt, litet ruffigt intryck. Därtill bidrar den starkt knarrande trätrappan.

3.2.3 Mellanplan

Våningen en trappa upp är avsedd för bostäder och utgörs av små enkelrum lagda längs en mittkorridor. Inre förbindelser mellan rummen är senare upptagna. På mellanplan återfinns såväl ursprunglig planlösning som inredningsdetaljer vilka synes vara bäst bevarade i byggnadens norra del. De södra delarna har förändrats under värdshusrörelsens olika expansionsfaser samt vid kontorsombyggnad. Markerade skillnader finns mellan värdshusdelen, norra huvudbyggnaden och norra flygeln varför dessa tre delar av byggnaden behandlas var för sig (bild 16).

3.2.3.1. Värdshusdelen

I slutet av 1970-talet inreddes de fd värdshuslokalerna till kontor. Golven är täckta med heltäckningsmatta, fönstersmygarna inklädda med glasfiberväv, dörrarna släta fabriksstillverkade. Dörren mellan rum 210 och 212 är tudelad med perspektivistiskt målade spegelfält utförda av Erik Roos (muntligt med-

delande konservator Lennart Tjernberg). Kvarvarande delar av mittkorridoren har putsade väggar och tak med hålkäl av stuck. I rum 202 och 203 finns såväl sockel, taklist som mittelbandslist bevarad från byggnadstiden. I rum 211 står en rund, grönglaserad 1700-talskakelugn (bild 17). Fönsterbänkarna är indragna i murlivet och smygen avslutas inåt rummen med en stickbåge. Det västra fönstret i rum 202 har dock rak överläggare och fönsterbänk i liv med muren. Detta fönster torde vara upptaget under slutet av 1800-talet (se motsvarande i rum 234, norra flygeln, sid 29).

Värdshus-/kontorsdelen sträcker sig fram till tvärmuren.

3.2.3.2 Norra Sjölängan

Norr om tvärmuren har Sjölängans ursprungliga planlösning och äldre karaktär huvudsakligen bevarats. Ett hygienrum har inretts norr om rum 225. Bostadsrummen 224-5 och 227 präglas av det sena 1800-talet med brungul målning på putsen och hålkäl av trä. Fönsterbänkarna går i liv med muren och är belagda med masonit. I rum 225 har den norra dörren upptagits senare. Övriga dörrar och foder är av 1800-talstyp, maskintillverkade och försedda med överljus mot korridoren.

Korridorens tak består norr om hjärtmuren av nordsydligt uppsatta brädor på läkt målade i grågrön färg. Korridoren avslutas i norr med trappa upp till vinden. Golvet är fram t o m rum 225 klätt med vinylplattor, därefter spontade, obehandlade brädor (bild 18).

I rum 229 finns hålkäl av stuck bevarat liksom sockel av 1700-talstyp.

3.2.3.3 Norra flygeln

Bostadsrummen i den norra flygeln är de som bäst bevarat 1780-talssnickerierna. Taklist av stuck, mittelbandlist samt sockel förekommer helt eller delvis i samtliga rum (bild 23). I rum 231 och 232 finns vita, rektangulära kakelugnar av sen 1800-talstyp (bild 22) samt i rum 234 en järnspis, Husquarna No 27 med spiskåpa av målad järnplåt (bild 19).

Bakom den borttagna kakelugnen i rum 229 finns under taklisten fragment av horisontell dekormålning i blågrön färg direkt på putsen. I rum 234 är ursprunglig väggfältdekor synlig dels i garderoben, dels å den västra väggen intill fönstret. Målningen är utförd i grisaille. Det inramde väggfältet kan möjligen ha varit marmorerat i grått (bild 20). Rummen är tapetserade i ljusa och/eller randiga mönster. Fragment av äldre väggbehandling anger 1800-talets smutsgula tonskala (rum 230) och ljusgrön färg från ca 1920 (rum 233, 234). I garderoben i rum 231 finns ovan mittelbandslisten en kineseriinspirerad tapet (bild 21).

Fönsterbänkarna är indragna förutom i det västra fönstret i rum 234 som även saknar den inre stickbågiga fönstersmygsavslutningen. Detta fönster torde i likhet med motsvarande fönster i rum 202 (se sid 27) vara upptaget under 1800-talets senare del.

Rumsdörrarna mot korridoren är maskintillverkade 1800-talsdörrar utan överljus. Den inre förbindelsedörren mellan rum 232 och 234 utgörs av ena halvan i en helfransk döbattang som byggts om för att kunna återanvändas.

Korridoren i norra flygeln har putsade väggar och tak samt hålkål av stuck.

3.2.4 Vindsplan

Till vinden leder flyglarnas gaveltrapphus samt förbindelsetrappor i norr (ursprunglig) samt i söder. Fönstren på vindsvåningen utgörs av takkupor med stickbågiga trävalv i smygen (bild 25). Bågarna har 16 rutor. I rum 301 har dock fönsterkupan försetts med murat tunnvalv. Invid golvet i fönstersmygarna finns luckor med originalbeslag till utrymmet mellan takstolarnas stödben och sparrar. Rum 305 och 306 har öppen takstol, i övrigt är innertaket brutet. Det synliga underlaget för takteglet utgörs av återvänt yttertaksvirke med vattenrännor. Virket visar spår av rödfärgning och är lagt parallellt med taknocken. De öppna takstolarna är numrerade med romerska siffror och hopfogade med kraftiga träpluggar. Rum 301-304 har utgjorts av värdshusets festsal med tillhörande serveringsutrymmen. De båda västra takkuporna i rum 302 är upptagna i början av 1930-talet då festsalen inreddes (bild 24).

På vinden finns byggnadens äldsta dörrar av senbarock typ med tunn originalmålning i dovt blå färg och beslagen bevarade; kammarlås med platta vreden. Dörrarna har troligen flyttats från Drottningholms slott (bild 26). Dörrarna har utanpåliggande fyllningar och finns mellan rum 304-305, 306-307, 307-308 samt 309-310. Dörrarna till den oinredda vinden (mellan 307 och 308 samt 304 och 305) är försedda med kraftiga järnbommar. - Två inre fönster finns; dels mellan trappan och rum 308, dels mellan rum 303 och 304 där motsvarande trappa tidigare funnits. - I takkupan i rum 304 är övre murlivet samt remstycke synligt.

I rum 304, 307 samt 308 utgörs väggarna av stående handhyvlade plank, fastslagna med handsmidd spik. Virket är obehandlat. Som hålkäl har använts en skråställd bräda och som sockel en avfasad hyvlad bräda.

De båda östra samt den västra takkupan på huvudbyggnaden har nyttjats för godsbefordran till vinden. Två hissbommar av järn finns i behåll. Dessa takkupor är inte glasade utan stängs med rödmålade parluckor av trä (bild 27).

I rum 305 står expansionskärl för varmvatten inklätt med plank och täckt med sågsån. Inom planket har allsköns bråte samlats; undermurat taktegel, takpanna märkt "SS", Wärdshusets spirituosalista, tapetfragment mm har noterats.

Rum 306 och 309 har nyttjats som torkvindar. Tvättstuga (liksom dass-länga) var gemensam för Hertigarnas stall och Stenvärdshuset och ligger på Stenvärdshusets gård. I rum 309 har funnits en eldstad. Rummet är inrett med träväggar, putsade på vassmatta. Färgen är 1880-tals brungul med en skarp grön kantlinje mellan väggen och det vita takpartiet. En träskoning kring takkuporna är målad i tunn gråblå färg av 1700-talskaraktär. Spår av äldre horisontell dekormålning i rödbrunt/ljused mot ljusgrå botten är synliga på den norra väggen utmed takvinkeln samt vertikal invid 1970-talets murstock. Från rum 309 leder en stege till den övre vinden.

I trapphuset, rum 310, har avbalkats ett rum av ohyvlad plank som bär spår av schablonmålning i blått. Avbalkningen har isolerats med tidningar från början av 1900-talet.

3.3 Närmiljö idag

Hertigarnas stall ligger i en sluttning mot mälarsundet mellan Lovö och Kersön intill Drottningholmsbron och länsväg 261. Terrängen sluttar i väst-östlig riktning ca 2,6 m och i nord-sydlig riktning ca 0,4 m.

När man färdas mot Drottningholm har man Hertigarnas stalls östfasad i blickfältet.

Den delvis kringbyggda gårdsplanen vetter mot obebbyggt grönområde, den sk Vårdshuskullen där tidigare vattenkiosk med uteservering och flaggstång funnits. I norr skiljer den sk Skeppar Karls gränd Hertigarnas stall från Stenvärdshuset och den gamla Bryggargårdens källarruiner. Utmed stranden är kajplatser för fritidsbåtar.

Nord och väst om Hertigarnas stall klättrar bebyggelsen på Drottningholmsmalmen upp för sluttningen. På Malmens högsta punkt låg tidigare en kvarn. Malmens bebyggelse består huvudsakligen av 1700- och 1800-talsbebyggelse med inslag av modernare arkitektur. Områdets plan och karaktär av trädgårdsstad präglas av det sena 1700-talets samhällsplanering.

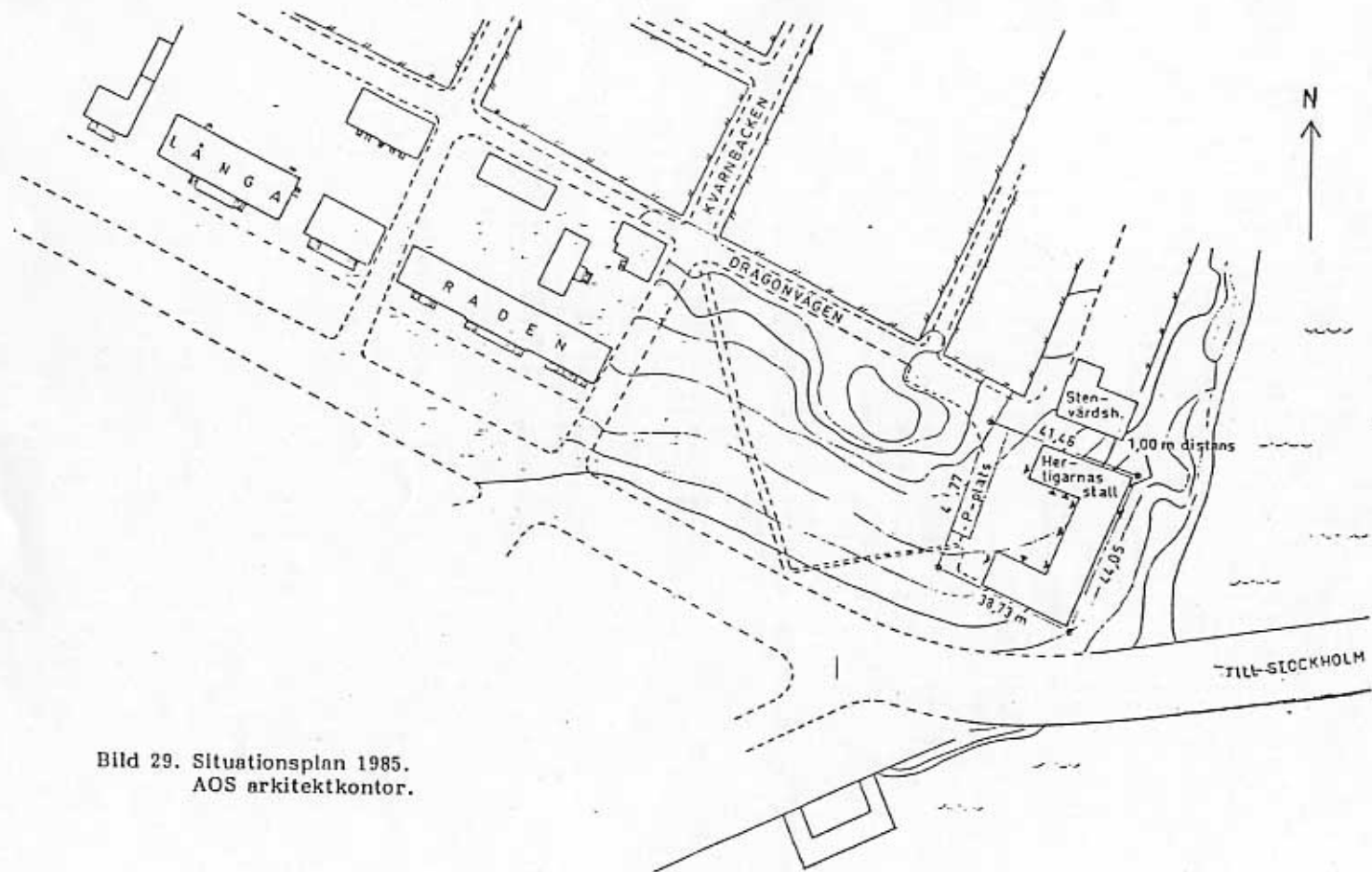


Bild 29. Situationsplan 1985.
AOS arkitektkontor.

6 Litteratur- och källförteckning

6.1 Otryckta källor

Arkitektkontoret AOS:

Antikvariskt program och byggnadsritningar

Ekerö kommun:

Stadsarkitektkontor, byggnadslovsritningar

Kulturförvaltning, husförhörslängder Lovö sn 1786-1897 (microfilm)

Overlantmätarmyndigheten i Stockholms län:

Kartor och protokoll

Riksantikvarieämbetet:

Up, Lovö sn, Drottningholms slott 1935 och 1974

Billig T. Rapport över inventering och förslag till skyddsföreskrifter för Hertigarnas stall, Drottningholm, Lovö sn, Uppland 1985-05-05

Up, Lovö sn, Drottningholms slott, regeringsbeslut nr 56, 1985

Riksarkivet:

Överintendentämbetet PD 32:1-6

Slottsarkivet:

Drottningholms slott, reviderade räkenskaper 1771-1785

Drottningholms slotts byggnadskommittéerade handlingar angående reparationer 1907-1913

Stockholms Stadsmuseum:

Bildarkivet

Intervjuer:

Wera Berg, Stenvärdshuset, Drottningholm

Thomas Billig, antikvarie, Orangeriet, Drottningholm

Anita Edam, Stenvärdshuset, Drottningholm

Inger Linde, ordförande i ledningsgrupp för ombyggnadsarbeten i Hertigarnas stall, Ekerö kommun

Lennart Tjernberg, konservator, Drottningholm

6.2 Tryckta källor

- Andersson K., Rosenqvist A.: Handledning vid byggnadsarkeologisk undersökning. Uppsala 1980.
- Bergström N (redaktör): Fyra Mälarsöcknar. Arsskrift för Ekerö, Adelsö, Munsö och Lovö. Söderhamn 1963.
- Bäärnman H.: Lovö i våra hjärtan. Stockholm 1986.
- Engdahl Ch., Dranger-Isfält L.: Stenhusen 1880-1920 varsam ombyggnad. Stockholm 1983.
- Fogelmarck S.: Carl Fredrik Adelcrantz. Arkitekt. Uppsala 1957.
- Hahr A.: De kungliga svenska lustslotten. Stockholm 1899.
- Hegardt S.: Drottningholm under 400 år. Borås 1983.
- Hidemark O., Stavenow E., Söderström G., Unnerbäck A.: Så renoveras torp och gårdar. Falköping 1982.
- von Malmberg B.: Drottningholm. Stockholm 1966.
- Paulsson G.: Konstens Världshistoria. Från barocken till nutiden. Lund 1978.
- Stavenow Å.: Carl Hårleman. En studie i Frihetstidens Arkitekthistoria. Uppsala 1927.
- Wollin N.G.: Drottningholms lustgård och park. Stockholm 1927.