



LÄNSSTYRELSEN

Sockholms län
 Planeringsavdelningen
 Länsantikvarien
 Handläggare
 Antikvarie
 Gösta Magnusson

BESLUT

Datum
 1979-02-08
 Ett datum

Rek + mb

Beteckning
 11.392-659-77
 Er beteckning



Byggnadsminnesförklaring av Lunda Villa på fastigheten
 Lunda 1:2, Lovö socken, Ekerö kommun

Ni har i egenskap av ägare till Lunda Villa hos länsstyrelsen ansökt om byggnadsminnesförklaring av denna byggnad.

Riksantikvarieämbetet och byggnadsnämnden har tillstyrkt framställningen.

Domänverket har ej något att erinra mot en byggnadsminnesförklaring.

Ni har godkänt förslag till skyddsföreskrifter.

Lunda Villa är uppförd omkring 1870 som sommarbostad, enligt uppgift av en fransman vid namn Bazir. Stommen är av stående timmer, klädd med ljusgrå fasspontpanel. Byggnadens grundplan är osymmetrisk med bl a två tornutbyggnader.

Den bevarade originalinredningen i bottenvåningen är synnerligen märklig. Hallen har handbroderade, troligen persiska sidentapeter. Även taket i hallen är täckt med siden.

Biblioteket har i taket ett gallerverk i stuck över botten av persiskt sidenbatik. Snickerierna är hållna i rött och guld.

Salongen har grönt stucktak, belagt med bladguld. Dörröverstyckena i detta rum är utförda i delvis förgyllt stuck och har oljetrycksmedaljonger.

Matsalen har i taket gallerverk av stuck och dörröverstycken med träimiterande stuck.

Kakelugnarna, som är grönglaserade med förgyllning, är utförda i nybarock och synnerligen rikt dekorerade bl a med karyatider och andra plastiska figurframställningar.

Eftersom Lunda Villa bevarar egenarten hos gången tids byggnadsskick och med hänsyn därtill är att anse som synnerligen märklig förklarar länsstyrelsen med stöd av 1 § lagen om byggnadsminnen (1960:690, ändrad och omtryckt 1976:440) Lunda Villa för byggnadsminne.



I samband härmed meddelar länsstyrelsen enligt 2 § samma lag följande skyddsföreskrifter.

1. Byggnaden får inte utan länsstyrelsens tillstånd rivas eller till sitt yttre ombyggas eller på annat sätt väsentligen förändras.
2. Arbeten som innebär ingrepp i eller förändring av den fasta inredningen och den dekorativa utsmyckningen i de rum som anges på en till dessa föreskrifter hörande planritning får inte utföras utan länsstyrelsens tillstånd. Renovering i dessa rum skall ske i samråd med länsstyrelsen.
3. Det område som anges på en till dessa föreskrifter hörande karta får inte utan länsstyrelsens tillstånd ytterligare bebyggas.
4. Byggnaden skall ägnas det löpande underhåll som erfordras för dess bestånd. Den under punkt 2 nämnda inredningen skall ägnas kontinuerlig tillsyn och vård och det under punkt 3 nämnda området hållas i vårdat skick, så att byggnadens karaktär och utseende inte förvanskas.

Detta beslut länder till efterrättelse utan hinder av förd talan.

Besvär till kammarrätten enligt bilaga (Formulär A).

I den slutliga handläggningen av detta ärende har deltagit länsråd Lennart Lindskog, beslutande, länsantikvarie Alf Nordström, t f bitr länsarkitekt Lena Leander, länsassessor Bo Bärnheim och antikvarie Gösta Magnusson, föredragande.

Lennart Lindskog

Gösta Magnusson

Sändlista:

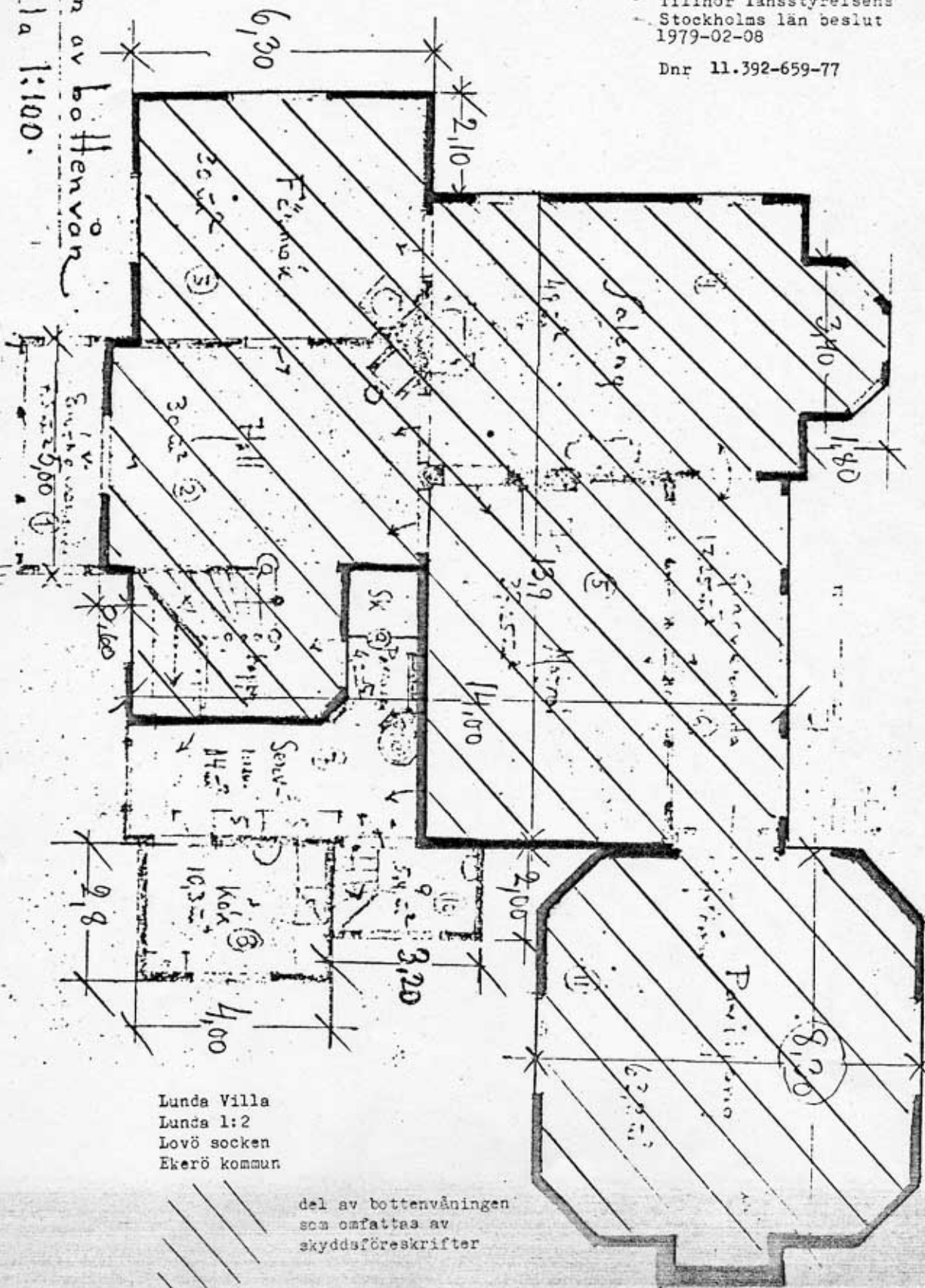
riksantikvarieämbetet, rek + mb
riksantikvarieämbetet med lagakraftsbevis
Stockholms stadsmuseum
inskrivningsmyndigheten med lagakraftsbevis
Ekerö kommun, rek + mb
byggnadsnämnden i Ekerö kommun
domänverket
akten
registret
länsantikvarien (2 ex)
planenheten
juridiska enheten

Bilaga 1

Tillhör länsstyrelsens
Stockholms län beslut
1979-02-08

Dnr 11.392-659-77

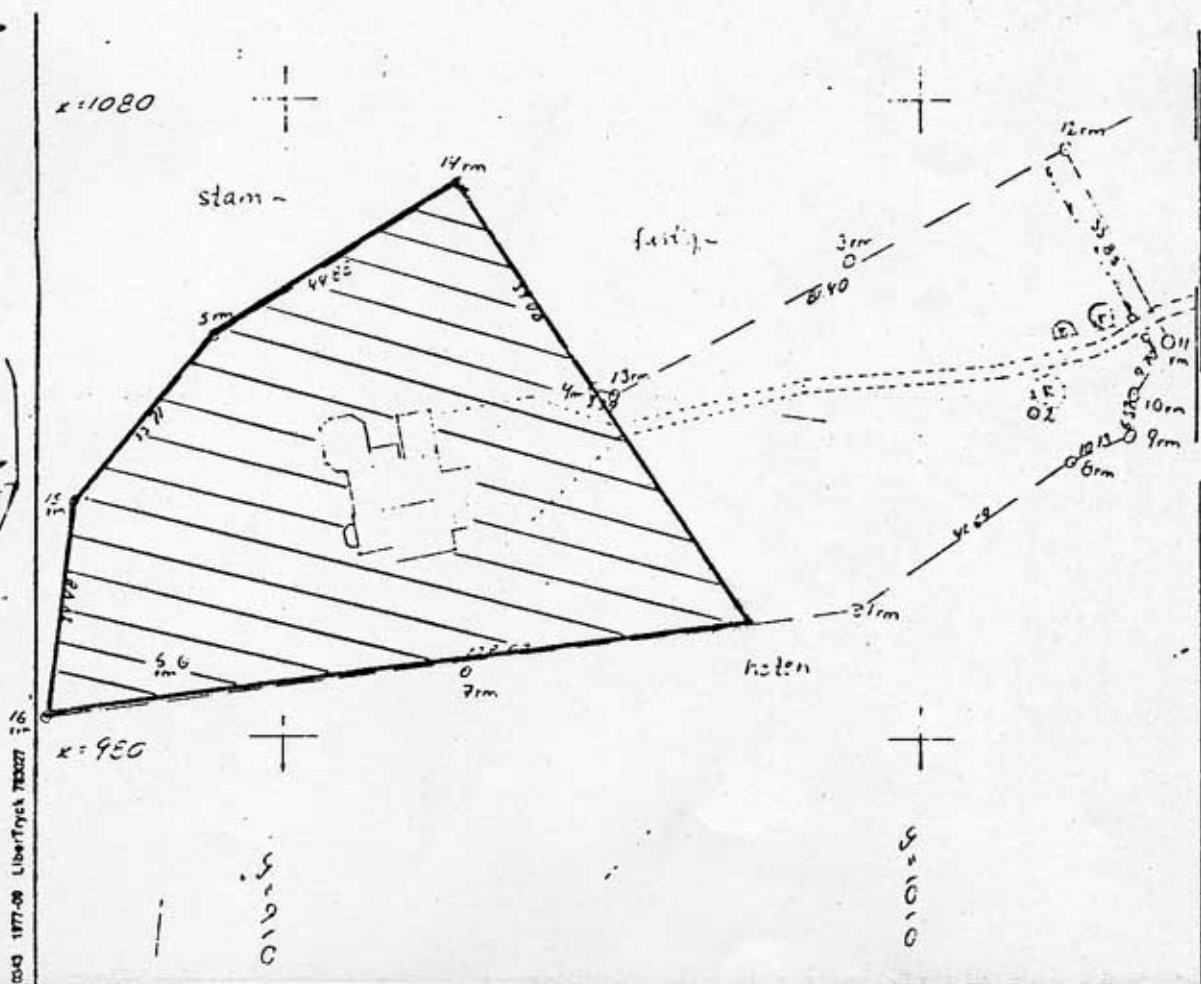
Plan av bottenvånen
Skala 1:100.



Lunda Villa
Lunda 1:2
Lovö socken
Ekerö kommun

Lunds Villa
 Lunds 1:2
 Lovö socken
 Ekerö kommun

Bilaga 2
 Tillhör länsstyrelsens
 Stockholms län beslut
 1979-02-08
 Dnr 11.392-659-77



Lantmätarstat D1 1043 1977-08 Liberfrysak 783277

Framställt genom <i>Werner Lönn</i>	Skala <i>1:1000</i>	Måttklass <i>2m</i>	Koordinatssystem <i>fristående</i>
För det tekniska innehållat svarar <i>Lenn Wiberg</i>	Reg. karta: <i>Tagesangörning</i>		Referens: <i>inget standard</i>
Mätning	Översättning	Kartläggning	Övrigt redigering

Den som vill överklaga länsstyrelsens beslut skall göra det skriftligen genom besvär hos kammarrätten i Stockholm.

Besvärshandling skall ha kommit in till kammarrätten inom tre veckor från den dag då klaganden fått del av beslutet.

I besvärshandlingen, som skall vara egenhändigt undertecknad av klaganden eller hans ombud, skall anges det beslut mot vilket talan föres, vad som yrkas samt de omständigheter som åberopas till stöd för yrkandet. Klagand.. bör vidare uppgä bevis som han vill åberopa och vad han vill styrka med varje särskilt bevis.

Klaganden bör i besvärshandlingen uppgä namn, personnummer, yrke, postadress och telefonnummer.

Insänds besvärshandlingen med posten skall det ske med betalt brev adresserat till: Kammarrätten i Stockholm, Fack, 103 10 STOCKHOLM 2.