

# S:t Petri kyrka

Lunds stift



*Fasad mot sydöst*

## Kulturhistorisk karaktäristik och bedömning

KRISTINA SIMONSSON, 2017-10-03

**jais**  
**arkitekter**

**Svenska kyrkan**   
LUNDS STIFT

—

# S:t Petri kyrka

Malmö S:t Petri församling, Malmö pastorat, Lunds stift  
Malmö socken, Innerstaden 1:151, Malmö kommun, Skåne län, Skåne

## Beskrivning och historik

### Kyrkomiljön



*Flygbild från sydöst. Foto: Pär-Martin Hedberg*

Malmö förvandlades från fiskeby till stad under 1200-talet. Bebyggelsen anlades på en sandrevell mellan havet och Rörslöjarna. Den första bebyggelsen var mycket enkel förutom en romansk kyrka. 1275 nämns Malmö som stad första gången. Uppsvinget i sillfångsten gjorde Malmö till en livlig handelsstad som blev Skånes ledande. Den goda ekonomin på 1300-talet avspeglas i S:t Petri kyrka som var den största stadskyrkan i Danmark. Bebyggelsen utvecklades längs Västergatan, Adelsgatan och Östergatan strax norr om kyrkan. Låga korsvirkeshus blandades med praktfulla tegelhus. Malmö var mycket viktig för tyskarna som gav staden ett eget namn, Ellbogen, armbågen som syftade på stadens böjda form. Den baltiska Hansan dominerade staden och tyska

pratades lika ofta som danska på gatorna. 1300-talet var inte bara ekonomisk framgång, utan krig och pest drabbade också Malmö.

Staden utvecklades och expanderade under 1500-talet. Under de många dansk-svenska krigen under 1600-talet var det en tillbakagång. På 1800-talet utvecklades Malmö till en industristad.

Kyrktomten omges idag av kvartersstadens stenhus. Gatorna kring kyrkan är kantade med flervånings bostads-/kontorshus från sent 1800-tal till 1900-tal. I bottenvåningarna finns ofta affärer. Norr om Krämärkapellet ligger "Gamla riksbanken", från 1888 ritad av Johan Smedberg, som idag är klassat som byggnadsminne. I sydöst finns S:t Petri församlingshus från 1931 ritat av August Ewe. Längs östra sidan ligger ett långt tegelhus från omkring 1970-tal.

## Kyrkobyggnaden

Den nuvarande kyrkan har haft en romansk föregångare på samma plats. S:t Petri kyrka började troligen byggas i början av 1300-talet. Kyrkan uppfördes under cirka 80 år med början i öster till väster. Genom handeln kom köpmännen i kontakt med Hansastäderna på Tysklands nordkust och kring Östersjön som inspirerade arkitekturen. Förebilden för S:t Petri kyrka var sannolikt Mariakyrkan i Lübeck. Stilen brukar benämnas baltisk tegelgotik. Kyrkans skyddshelgon var S:t Petrus och S:t Paulus. Kyrkan omnämns första gången 1346 i Niels Bunkeflos testamente där han donerar pengar till byggnadsfonden.

Ett torn ovan mittskeppets västra del rasade 1420. Tornet drog med sig två av valven. Ett nytt torn uppfördes väster om mittskeppet och valven byggdes upp som stjärnvalv. Även det nya tornet rasade delvis 1442 och ett nytt byggdes upp.

Kyrkan byggdes till med flera kapell och en sakristia under 1400-talet och tidigt 1500-tal. Tre av kapellen finns fortfarande kvar. S:ta Annas kapell på södersidan, ett dubbelkapell på nordsidan och Krämärkapellet. Det senare stiftades av stadens klädehandlare och byggdes norr om tornet. Eftersom det inte är murat i förband med tornet vet man att det är byggt efter 1442 års torn.

Kyrkan hade före reformationen ett sextiototal altare. I koromgången fanns fem kapell med altare. Efter reformationen drabbades S:t Petri kyrka av en "bildstorm" den 29 november 1529 då mycket av kyrkans katolska inredning slogs sönder. Claus Mortensen, den första reformerta prästen i S:t Petri, ledde attacken. Alla altare utom huvudaltaret försvann efter reformationen.

Den lutherska kyrkan var mer tolerant mot katolska bilder än kyrkan i England och

Tyskland. Endast fyra bildstormar är kända i danska kyrkor varav S:t Petri är en. 1555 vitlimmade kyrkan för att dölja de medeltida kalkmålningarna som prydde väggar och valv i hela kyrkan.

Under 1600-talet tillkom altaruppsatsen, predikstolen och en mängd epitafier. 1780 gjordes Krämarnkapellet om till spruthus, det vill säga förvaring av brandsläckningsmaterial.

1792 ersattes tornspiran med en hjälmformig tornhuv. Dringenbergiska kapellet revs.

Vid mitten av 1800-talet var kyrkan i mycket dåligt skick. En genomgripande restaurering av C G Brunius genomfördes 1848-1853. Den innebar bland annat att den senmedeltida tillbyggda sakristian revs. Allt vittrat tegel byttes mot nytt, strävpelarna lagades, två av dem förnyades liksom strävbågarna som förnyades helt. Koromgångens murar byggdes om. Sidoskeppen och koromgångens takfall byggdes om och sänktes med en meter. Blytaket ersattes med koppark. Högkyrkans fönster förstörades neråt efter takfallets sänkning. Taklister och fönstrens solbänkar murades om med svartglaserat tegel. Igenmurade fönster togs upp. Samtliga fönster fick nya järnbågar. Koromgångens valv murades om.

Efter exteriören tog Brunius sig an interiören 1858-1859. Golvet som var täckt av gravstenar bröts upp och ersattes med tegelplattor. Putsen med de överkalkade målningarna knackades ner, slätputsades och vitkalkades utom i Krämarnkapellet. Två läktare vid sidan om koret togs bort. Ny bänkinredning, liksom nya läktare i sidoskeppen tillkom. Delar av den gamla bänkinredningen användes som panel på sidoskeppens väggar. Sakristia inreddes i södra kapellet. Hela altaruppsatsen målades grå. Flera epitafier togs bort.

1890-91 byggdes kyrkan om efter Henrik Sjöströms ritningar. Tornet fick då sitt nuvarande utseende. Nischprydda gavlar uppfördes vid spirans fot. Svartglaserat tegel användes runt fönster, ljudöppningar och även som horisontella band. Västportalen i tornet förnyades och förstörades. Takryttaren förnyades och gjordes högre.

Vid olika tidpunkter från 1904 och tio år framåt restaurerades kyrkan under ledning av Theodor Wählin. Alla fönsterpelare byggdes om och fönstren försågs med nytt katedralglas i blyinfattning. Tegelgolvet togs bort. Golv av kalksten lades in med äldre gravstenar. Den grå färgen på altaruppsatsen togs bort och uppsatsen restaurerades. Krämarnkapellet, tidigare spruthus och senare värmecentral, var avskilt från kyrkorummets. Muren revs och kalkmålningarna togs fram och konserverades. Dopfunten flyttades hit och Krämarnkapellet blev dopkapell vilket det fortfarande är. S:ta Annas kapell inreddes med åhörarplatser. Sakristia inreddes i norra kapellet. Orgelläktaren byggdes om. Nya innerportar av ek sattes upp i vapenhuset.

1938 sattes glasmålningar av Hugo Gehlin in i S:ta Annas kapell.

1964 togs bänkinredningen bort i S:ta Annas kapell. Nytt kalkstensgolv och stolar i ek.

1966-67 byggdes bänkarna om, breddades och gjordes bekvämare. Mittgångens bredd minskades. Golvet i kyrkan lades om då gravstenar flyttades. Korets golv sänktes.

Ritningarna gjordes av domkyrkoarkitekt Eiler Græbe.

1989 tillverkades kopior av kritstensskulpturerna till Krämarkapellets fasad. Det gjordes avgjutningar av de äldre skulpturerna.

2002 reparerades yttertaken, kopparen förnyades och rötskadade takstolar lagades. Murverket omfogades.

Mellan 2006 och 2017 skedde bland annat följande: Norra kapellet renoverades med ny panel på väggarna och ett dolt pentry. Sakristian renoverades med nytt ekgolv. Altarringen togs bort, kalkstensgolvet kompletterades i koret. Kyrkan målades om invändigt.

2015 En informationsdisk och ett förråd med glasväggar byggdes i västra delen av långhuset. Skjutglasörrar sattes upp mellan vindfång och vapenhus. Ritningarna gjordes av Ateljé Alfa.

2017 invigdes ett nytt altare och en ambo formgivna av Anna Sandberg.

### *Exteriör*

Kyrkobyggnaden är utformad som en basilika med ett högt mittskepp och lägre sidoskepp samt tvärskepp. Långhuset avslutas i öster av ett månghörnigt kor med omgång och i väster med ett torn. På norrsidan finns två trapphus. Dessutom finns tre senmedeltida tillbyggda kapell. Krämarkapellet norr om tornet, dubbelkapellet och S:ta Annas kapell på norra respektive södra sidan om långhuset.

Kyrkans murar är till största delen uppbyggda av rött handslaget tegel murat i munkförband, det vill säga två löp och en koppsten. Stenarna varierar och har skiftningar i rött, gult och svart. Murarna är reparerade vid flera tillfällen och innehåller olika tegel. Även glaserat mörkt tegel förekommer. Brunius använde handslaget tegel som är svårt att skilja från det medeltida teglet. Reparationerna av tornet 1891 framträder då de är gjorda med maskinslaget tegel. I tornets hörn finns kvaderhuggna granitblock.

Fasaden indelas vertikalt av strävpelare som stöder sidoskeppen och koromgångens valv. Strävpelarna övergår i strävbågar som stöder högkyrkans och högkorets valv. Murarna avslutas mot taket av en gesims och under den av en mörkare fyrpassformad tegelfris. På norra sidan av koromgången finns under fyrpassmönstret små konsoler formade som djurhuvuden i tegellera.

Trappstegsgavlar finns på tvärskepp, kapell och tornet. Ett flertal blinderingar, nischer, dekorerar fasaden.

Runt delar av kyrkan löper en kappgesims av svartglaserat tegel i fönstrens nederkant som indelar fasaderna horisontellt. Även fönstrens solbänkar är av svartglaserat tegel. Fönstren är spetsbågiga och indelas av vertikala murade pelare. Pelarna förnyades vid Wåhlins restaurering 1906. Fönsteromfattningarna är i flera språng och delvis av profiltegel. Fönsterglaset delas av horisontella plattjärn som är inmurade i mittposterna och smygarna. Glaset är diagonalt blyspröjsat katedralglas.

Kyrkans portaler är alla spetsbågiga och sitter i flersprångiga tegelomfattningar. Västportalen och huvudingången härrör från ombyggnaden av tornet 1891 medan de andra portalerna troligen är medeltida.



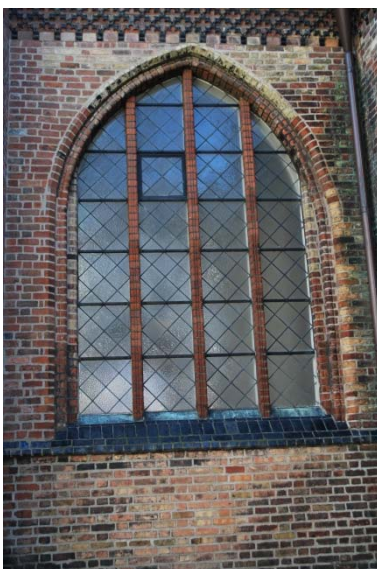
*Fasad mot nordväst.*



*Krämarkapellet mot väster med helgonskulpturer.*



*Fasad mot nordöst.*



*Fris av fyrpass. Fönster.*



*Fasad mot norr, tvärskeppet.*

Krämarkapellet är dekorerat med skulpturer, ursprungligen av kritsten, numera av gjutna kopior. På västra gaveln finns helgonskulpturer. På norra sidans strävpelare finns bilder av tre av evangelisterna och deras symboler.

Högskeppet och tvärskeppet har sadeltak medan de lägre sidoskeppen har pulpettak. S:ta Annas kapell har sadeltak och Krämarkapellet pulpettak. Taken, förutom kapelltaken, är täckta med kopparplåt i skivtäckning med vertikala ståndfalsar och halvförskjutna tvärfalsar. Kapellens tak täcks med svartglaserade tegelpannor. I korsmitten finns en kopparklädd takryttare. Tornet har en åttkantig spira krönt av ett kors. Avvattningen är gjord av koppar.

### *Interiör*

Från västporten når man vapenhuset via ett vindfång med en skjutdörr i glas från 2015. Vapenhuset har golv av kalksten. Rummet är välvt med ett kryssvalv som slogs 1914 då det äldre höga valvet revs för att ge mer plats till en ombyggd orgel på läktaren. Väggar och valv är putsade och målade. Till kyrkorummet leder glasade ekdörrar med överljus av dekorativt blyinfattat glas utformade av Theodor Wåhlin.

Kyrkorummet består av ett treskeppigt långhus och ett kor med koromgång i öster. I väster finns orgelläktaren. Dessutom finns två kapell. Mittskeppets höga uppskjutande väggar formar ett klerestorium med fönster. Mittskepp och sidoskepp skiljs av en spetsbågig arkad med murpelare. Skeppen är välvda med kryssvalv, mittskeppets är cirka 25 meter höga. I väster finns tre stjärnvalv över mitt och sidoskepp. Valvribborna är fyrkantiga men övergår till rundstav och flersprångiga pilastrar på murpelarna. Väggar, valv, ribbor och pilastrar är putsade och vitmålade. Valven i koromgången slogs antagligen vid Brunius reovering. I sidoskeppen sitter en bröstpanel på väggen gjord av äldre bänkar.

Golven, från Wåhlins reovering, är av kvadratiska kalkstensplattor i rött och grått lagda diagonalt med infällda äldre gravhällar i mittgången. Bland de många gravstenarna märks bland annat stenen till reformatorn Claus Mortensen och Malmös borgmästare Jörgen Kock. Under bänkkvarteren ligger brädgolv.

Långhuset är möblerat med slutna bänkkvarter i mittskeppet och öppna bänkar i de båda sidoskeppen. Predikstolen hänger på norra sidan mellan mittskepp och sidoskepp ungefär mitt i långhuset. På de vita väggarna hänger flera epitafier. I taket hänger mässingsljuskronor.

Koret är förhöjt ett steg. Kring altaruppsatsen är ytterligare två steg i kalksten. Framför högaltaret finns ett flyttbart altare och en ambo. En flygel i koret kompletterar orgeln. I koromgången är sedan 1995 inrett ett Mariakapell med en Madonnabild utförd av Märten Hultenberg.

I väster finns orgelläktaren som täcks av mittskeppets stjärnvalv. Läktaren vilar på räfflade pelare. Den täta läktarbarriären i sengustaviansk stil är målad i grått med

förgyllda listverk och detaljer.

I västra delen av det södra sidoskeppet finns sedan 2015 ett förråd inbyggt med frostade glasväggar och en informationsdisk i vitmålat trä.



*Mittskeppet mot koret i öster.*



*Mittskeppet mot orgelläktaren i väster.*

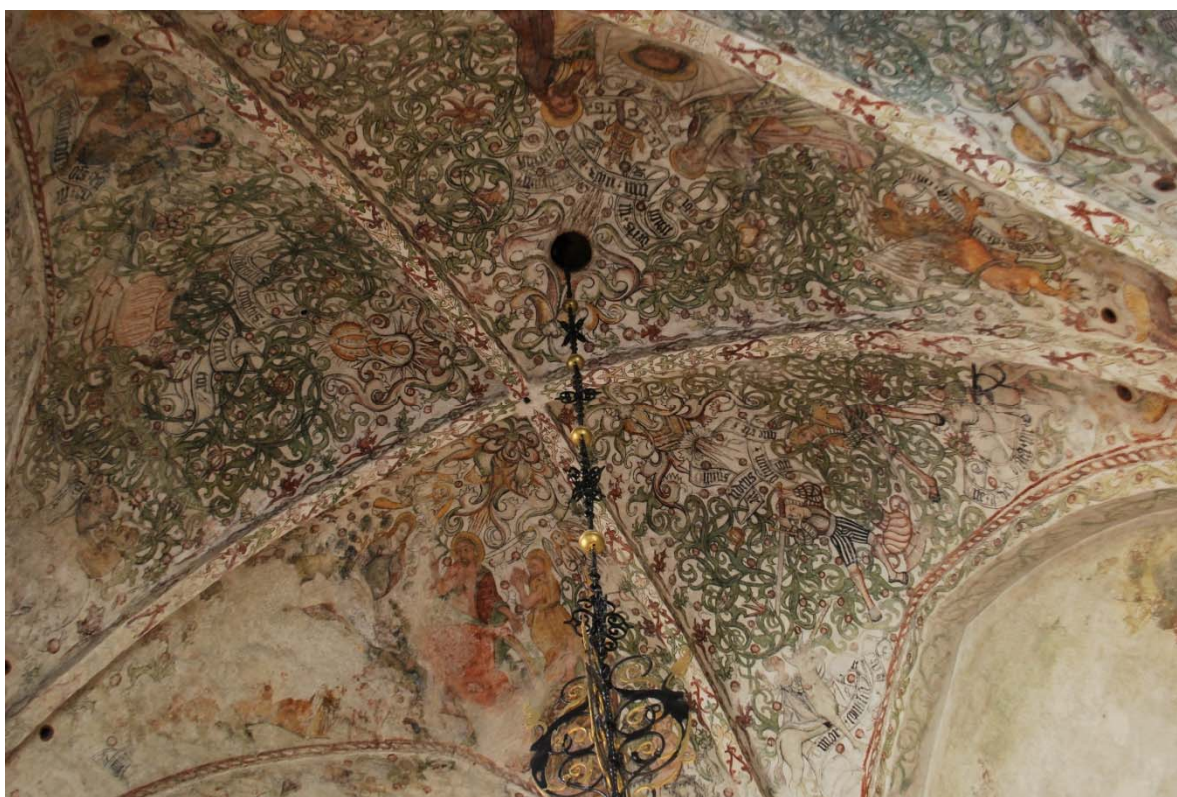


*Stjärnvalvet i sakristian.*

*Krämarkapellet* bekostades av klädeshandlarna i Malmö och uppfördes omkring 1460-talet. Kapellet användes som spruthus för brandkåren kring sekelskiftet 1700/1800-talet, sedan installerades kyrkans värmecentral här. En stor port fanns i västväggen. Kapellet används sedan Wählin's renovering 1906 som dopkapell. Kalkmålningarna som varit övermålade sedan 1555 togs då fram och öppningen mellan kyrka och kapell återställdes.



Golvet är belagt med äldre gravstenar. Kapellet täcks av två fyrkappiga ribbvalv. Ribborna vilar på konsoler utformade som människoansikten. En konsol på norrväggen är ett tredelat ansikte med tre näsor. Valven är målade med ett myller av lövverk och mindre figurer. I varje valvkappa finns ett huvudmotiv t ex Kristus som domare. Huvudmotivet är omgivet av mindre figurer och riklig växtornamentik. På väggarna är målat större scener. På den södra väggen är motivet S:t Jörgen i östra travén och i den västra ”Kristus i vinpressen”. Målningarna är från två olika tidsperioder enligt Sven Rosborn. De stora scenerna på söderväggen från början av 1500-talet och de övriga målningarna är tidigare, eventuellt från 1460-talet. Andra källor anger att samtliga målningar är från början av 1500-talet.



*Krämarkapellets målningar i östra valvet.*

*S:ta Annas kapell* uppfördes troligen omkring 1500. Brunius inredde delar av kapellet till sakristia. Nuvarande utformning kommer från Græbes reovering 1964. Kapellet är möblerat med lösa ekstolar, ett altarbord av kalksten och kororgel. Fönstren är försedda med blyinfattade glasmålningar sedan 1937, utformade av Hugo Gehlin. Kapellet är välvt med två kryssvalv med firsidiga ribbor. Valv och väggar är putsade och målade. Golvet är av kalksten.

Dubbelkapellet (Vårfrukapellet och Heliga lekamens kapell) uppfördes troligen på 1400-talet på kyrkans norra sida. Idag rymmer de serviceutrymme och sakristia. Sakristian är välvt med ett stjärnvalv, har ekgolv och mörk bröstpanel på väggarna.

Vårfrukapellet är välvt med ett kryssvalv, golv av kalksten, väggarna är klädda med mörk panel. Pentry och wc är dolda bakom panelen.

Tornet nås från vapenhuset via en murad smal spiraltrappa. I tornet förvaras de äldre kritstensskulpturerna och de gjutformar där kopiorna tillverkats. I klockvåningen hänger de fyra klockorna i en målad klockstol av trä. Ljudluckorna består av fönster i träbågar. Kyrkans taklag är huvudsakligen av fur från mitten av 1800-talet och renoverat 2002. Däremot finns en inmurad ekbjälke som dendrokronologiskt är daterad till 1380-talet.

## Inredning och inventarier

*Huvudaltaret* av ek och sten har delar från 1500-, 1800- och 1900-talet. Altarskivan är en stenhäll från 1500-talet som användes som altare av Claus Mortensen. Han ersatte den tidigare katolska altarskivan som hade en relikgömma. Mortensens bomärke och initialer finns inristade i skivan. Stenhällen hittades 1965. Den är inbyggd i ett rektangulärt panelklätt underrede.

*Koraltaret* av trä från 2017 är formgivet av Anna Sandberg. Träskivan är mörkt marmorerad och har ett förgyllt kors. Det täta, trappade underredet av trä är målat i förgyllning och rektanglar i rött, blått, grönt. Altaret är flyttbart. Samtidigt invigdes en ambo i samma stil och färger av Anna Sandberg.

*Altaruppsatsen* av målad ek invigdes 1611. Den tillverkades av snickaren Hendrick Könnicke och bildhuggarna Statius Otto, Jacob Kremberg, Curt Snedker och Öllrich Svavfrer. Målningsarbetet gjordes av Pieter Hartman. Vid Brunius renovering på 1800-talet målades hela uppsatsen grå. Vid Wåhlins renovering 1904 restaurerades och kompletterades uppsatsen. Den grå färgen togs bort.

Altaruppsatsen, femton meter hög, är uppbyggd av fyra bibliska målningar ovanför varandra som omges av arkitektoniskt uppbyggda träsniderier med kolonner och figurer. Vid sidorna sitter snidade beslagsvingar. Efter att Skåne blivit svenskt 1658 byttes danska kungens monogram till svenska kungens.

Skulpturerna av Moses och Johannes på första våningen anses vara snidade av Jacob Kremberg medan de övriga figurerna är snidade av Statius Otto enligt A M Göransson.

*Dopfunten* är av sandsten och svart kalksten och har en baldakin av ek. Dessa tillverkades vid Daniel Tomisens verkstad 1601. Den åttkantiga cuppan har reliefer som skildrar dopet. Cuppan vilar på en fot med fyra figurer. Baldakinen i två avsatser i snidat trä innehåller kolonner och karyatider. Dopfatet i silver från 1919 är ritat av Gunnar Asplund.

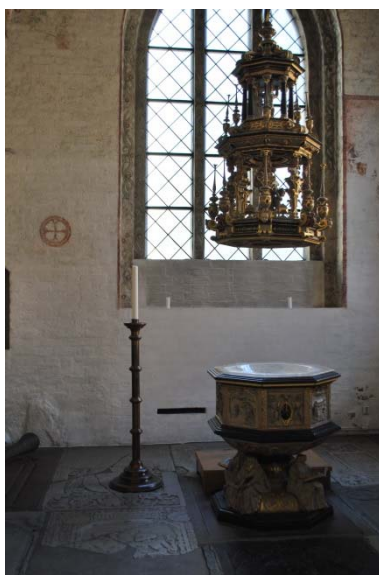
*Predikstolen* av ek, sandsten och svart kalksten är tillverkad 1593-99 av bildhuggarna Daniel Thomisen och Jörgen Stenhugger, Malmö. Kalkstenen är bruten i Fågelsångsdalen vid Södra Sandby. Korgen är prydd med sandstensreliefer med bilder ur Jesus liv. Korgen bärs av en Mosesfigur med tavla och stav. Över predikstolen hänger en hög snidad baldakin. Daniel Thomisen var bildhuggare i både trä och sten.

*Bänkinredningen* i ek är från 1800- och 1900-tal. Sidoskeppens bänkar är från Brunius renovering 1859. Delar från den äldre bänkinredningen från 1600-talet sattes upp som väggpanel vid Brunius renovering. Mittskeppets bänkar byggdes om vid Græbes renovering 1967 då sitsarna breddades och ryggstöden fick lutning. Samtidigt förlängdes bänkarna så mittgången minskades.

Den slutna inredningen är uppbyggd med ramverk och fyllningar. Ramverken är dekorerade med lister som bildar spetsbågiga arkadbågar. De främsta bänkarna i mittskeppet är dubbla och uppfällbara så att man kan sitta framåtvänd mot altaret eller vänd bakåt mot predikstolen.



*Altaruppsats, detalj Moses.*



*Dopfund med baldakin.*



*Krämarkapellet, konsol.*

*Orgeln* är byggd 1951 av Marcussen & Søn i Aabenraa och renoverad av densamme 1994. Orgeln är inbyggd i en äldre orgelfasad.

*Orgelfasaden* i gustaviansk stil är från 1797 och ritad av Olof Tempelman. Ryggpositivet från 1951 är ritat av Eiler Græbe.

*Kyrkklockorna* av malm hänger i klocktornet. *Lillklockan* göts 1675 av Hans Hansen Franck. *Mellanklockan* göts 1511 men omgöts 1752 av Andreas Wetterholtz.

*Catharinaklockan* från 1500-talet göts om 1843 av Fred, Seipel & J G Liljedahl.

*Knutsklockan* göts om 1784 av Abraham Wetterholtz, samt 1907 av Johannes A

Backman. Samtliga klockor har inskriptioner och bladbårder.

## Övrigt

*Silverkalkar* från 1400-talet

*Mässingsljuskronor* från 1600-talet.

*Epitafier* från 1500-1600-talet.

*Dringenbergska liberiet*. 40 böcker från tiden 1506-1570

*Textila fragment* från 1400-talet.

Böckerna och textilerna har tillhört kyrkan men förvaras sen 2010-talet inte längre i kyrkan.

## Kyrkotomten

Kyrkogård har funnits sedan kyrkan byggdes. Kyrkogården var omgärdad av en tegeltäckt mur med överbyggda ingångar. Muren var sammanbyggd med en medeltida latinskola i sydvästra hörnet. I början av 1800-talet förbjöds begravningar av sanitära skäl inom tätbebyggda områden. Muren runt kyrkogården revs 1853.

S:t Petri kyrka saknar numera begravningsplats i anslutning till kyrkobyggnaden.

Idag ligger kyrkan utan avgränsningar mot omgivande gator i alla väderstrecken. Runt kyrkan är en kant med kullersten. Därutån är gångar av grus och asfalt kring kyrkan. I östra delen finns gräsmatta med buskar och enstaka träd. I väster kring huvudingången är marken belagd med gatsten och gångar av granitplattor. På södra sidan finns en minnessten över reformatorn Claus Mortensen.

## Kulturhistorisk karaktärisering för S:t Petri kyrkoanläggning

S:t Petri kyrka från 1300-talet är en av Malmös äldsta bevarade medeltidsbyggnader, en kyrka som stått i 700 år. Den ingår i ett medeltida gatunät med bland annat Adelgatan/Östergatan som var den dåvarande huvudgatan. Kyrkan är en stor treskeppig tegelkyrka med tvärskepp och kor med koromgång och kapellkrans. Fasaderna indelas och stöttas av strävpelare och strävbågar. Tvärskeppet med höga fönster är lika högt som klerestoriets. De spetsbågiga öppningarna omges i flera språng av profiltegel.

Under senmedeltiden tillfogades kapell varav tre återstår. Kyrkan är renoverad och ombyggd av Brunius vid mitten av 1800-talet då delar av murverket förnyades, sidoskeppens tak sänktes och klerestoriets fönster förstörades. Tornet byggdes om på

1890-talet.

Trots ombyggnader innehåller byggnaden stora delar medeltida murverk och upplevs exteriört som välbevarad. Brunius tegel är handslaget och är svårt att skilja från det medeltida murverket medan tornets nya tegel och fönsterpelarna är lättare att urskilja.

Kyrkan är en mycket god och starkt autentisk representant för den baltiska tegelgotiken. Den blomstrade runt Östersjön under medeltiden, då regionens kuststäder tillväxte tack vare fisket och handelsmöjligheterna. I Malmö och Helsingborg, och senare i Båstad och Landskrona, uppfördes nya helgedomar, där S:t Petri kyrka i Malmö bör räknas som regionens främsta exempel på en fullt utvecklad baltisk tegelgotik. Här uppfylls stilidealen fullt ut med ett yttre strävsystem, en ljus högkyrka, takryttare, kapellkrans och tvärskepp. S:t Petri är den största och praktfullaste av dessa kyrkor. Däremot är S:t Maria i Helsingborg invändigt livfullare med oputsat tegel.

Kyrkorummets mittskepp är mycket högt och ljust och täcks av vitmålade spetsbågiga valv. Några av valven är vackra stjärnvalv. En gång täcktes väggar och valv av kalkmålningar. Rummet vitkalkades redan vid mitten av 1500-talet men vid Brunius renovering knackades putsen ner och målningarna förstördes. I Krämarkapellet däremot, som periodvis varit avskilt från kyrkan, är målningar bevarade vilka togs fram i början på 1900-talet. I Krämarkapellet får man en bild av hur hela kyrkan kan ha sett ut tidigare. I valven skildras en fantasirik bildvärld med olika scener omgivet av ett lövverk. Målningarna från omkring 1500 är skickligt och detaljrikt utformade. De skiljer sig från mer naivistiskt måleri i sockenkyrkorna från denna tid. Målarmästaren anses vara tysk eller vara influerad av tyskt måleri. Ett grafiskt tryck av Albrecht Dürer med motiv av St. Jöran anses vara förebild till en målning. Krämarkapellets spännande valv inbjuder till att utforska bilderna och ständigt hitta nya motiv. Kapellet används numera som dopkapell.

Om exteriören till synes är 1300-tal präglas interiören av många olika tidsskikt från flera århundranden. Kyrkan har förändrats interiört flera gånger, av Brunius, Wählin och Græbe. De högresta valven är medeltida men den täta, täckande, vita färgen är utan liv. Det saknas sannolikt historisk förankring att ha pilastrar och valvribbor oputsade eller målade i en avvikande färgnyans men jag anser det hade varit välgörande och hade markerat valven på ett annat sätt. Färgkontrasten hade också blivit mindre mot 1600-talsinventarierna. Redan Brunius förespråkade att pilastrar och ribbor skulle likna fogstruken tegelsten men fick inget gehör för det. Kyrkans höjd i mittskeppet inger sakral stämning. Rummet är sammanhållet, att kyrkan är en korskyrka märks bara genom ökat ljus genom tvärskeppets stora fönster. Kyrkan är ljus men ändå inåtvänd då fönstren är högtsittande och har katedralglas.

Kalkstensgolvet lades i början av 1900-talet. De många äldre infällda gravstenarna som är konstfullt utformade bidrar till ålderdomlig stämning och är personhistoriskt intressanta. Den slutna bänkinredningens utformning i mittskeppet är från Gräbes renovering på 1960-talet men passar väl i kyrkorummet.

I S:ta Annas kapell finns Hugo Gehlins berättande glasmålningar från 1930-tal.

Få medeltida inventarier finns kvar, kyrkorummet karaktäriseras istället av 1600-talets sammanhållna inventarier. Bland dem märks altartavla, dopfont, predikstol och epitafier från 1600-talet med stora konstnärliga värden. De kända bildhuggarna Statius Otto och Jacob Kremberg har gjort figurerna på altartavlan. Bland Statius Ottos övriga verk finns den konstfulla predikstolen i S:ta Maria kyrka i Helsingborg.

Till de allra nyaste inventarierna hör ett nytt flyttbart koraltare och ambo som med färgval och förgyllning tar upp intryck från altartavlan men med ett modernt uttryck.

## Att tänka på

- Kyrkan är det främsta och största exemplet i Skåne på den baltiska tegelgotiken och är en bevarad medeltidsbyggnad i Malmö med mycket stora värden.
- Krämarkapellets målningar har mycket högt konstnärligt och historiskt värde och är omistliga.
- Bland inventarierna bör särskilda varsamhetskrav gälla för altartavlan, predikstolen och dopfonten. Bland övriga lösa inventarier finns bl.a. gravhällar och epitafier, som besitter stora konsthistoriska värden och därför bör skyddas.

## Skydd m.m.

Kyrkan och kyrkotomten skyddas som kyrkligt kulturminne enligt 4 kap. kulturmiljölagen. Tillkommen före 1939. Omfattas av tillståndsplikt 4 kap. 3§. Kyrkan och kyrkotomten ligger inom stadslager RAÄ-nummer Malmö 20:1, som skyddas enligt 2 kap. kulturmiljölagen. Kyrkoanläggningen ligger inom riksintresse för kulturmiljövården Malmö-Limhamn och Riksintresse för Kust och skärgård Kustzonen. Malmö är utpekad som en särskilt värdefull kulturmiljö av Länsstyrelsen. Kyrkan ligger inom kulturmiljöstråket Per Albin-linjen.

## Källor och litteratur

*Det medeltida Skåne – en arkeologisk guidebok*, Peter Carelli, Historiska media, Lund, 2007

*Den medeltida träskulpturen i Skåne*, Lena Liepe, 1995

*Malmö S:t Petri kyrka. Kortfattad historik och vägledning för besökande*. Theodor Wåhlin, Skåne, Landskapets kyrkor, red. Markus Dahlberg, Riksantikvarieämbetet, 2015

*Skånska kyrkor*, Skånes hembygdsförbunds årsbok 1997, Arlov, 1997

*Sockenkyrkorna – kulturarv och bebyggelsehistoria*, Riksantikvarieämbetet, 2008

*Kyrkor i Skåne, en kulturhistoria*, Siegrun Fernlund 1980

*Underhållsplan för S: Petri kyrka 2006-11-27*, Wikerstål Arkitekter, Helsingborg

*Sankt Petri kyrka Malmö*, Mait Molander, 2001, broschyr

*Katedralen mitt i Malmö S:t Petri kyrka*, Svenska Kyrkan, broschyr

*Drömmen om medeltiden. Carl Georg Brunius som byggmästare och idéförmedlare*, Bo Grandien, 1974

*Uppåt väggarna. Byggnadshistoria och förändringar i Malmös S:t Petri kyrka*, C-uppsats i arkeologi och antikens historia, Jenny Öhlund 2010

*Jacob Kremberg och Lundaskolan*, Anna Maria Göransson, 1977

*A catalogue of wallpaintings in churches of medieval Denmark 1100-1600*. Knud Banning, 1982

*Köpmansstaden Malmö och arkitekturen före 1175*, Anders Rejnert, I boken Malmös arkitektur

<http://svenskakyrkanmalmo.se/blog/2017/02/16/guldet-rinner-ut-i-varlden-fran-st-petri-kyrkas-nya-altare/>

[https://www.academia.edu/18726872/Sankt\\_Petri\\_kyrkas\\_kapell\\_och\\_altare\\_i\\_Malm%C3%B6+](https://www.academia.edu/18726872/Sankt_Petri_kyrkas_kapell_och_altare_i_Malm%C3%B6+)

## Övriga uppgifter

Denna rapport, en kulturhistorisk karaktäristik och bedömning av S.t Petri kyrka, Malmö pastorat, har upprättats av:

Kristina Simonsson, Arkitekt SAR/MSA, (rapportförfattare, inventering, foto).

Karl Johan Kember (granskning),

Arkitekt SAR/MSA, Certifierad sakkunnig avseende kulturvärden,

JAIS arkitekter AB, Sundstorget 3, 251 21 Helsingborg, 042-14 92 30, [www.jais.se](http://www.jais.se)

Inventeringsdatum: 2017-08-23

Färdigställd rapport: 2017-10-03

## S:t Petri kyrka - byggnadsbeskrivning

Stomme:	Murverk – Tegel Murverk – Medeltida
Fasadmaterial:	Murverk-tegel Murverk-glaserat tegel
Fasadkulör:	Röd
Takform:	Sadeltak – Med dubbla fall Pulpettak Spira
Taktäckningsmaterial:	Plåt – Koppar, falsad, skivtäckning Takpannor-glaserade
Byggnadsdel:	Torn – väster Långhus Kor, polygonalt - öster Sidokapell-norr Sidokapell-söder