

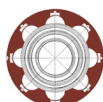
# Gödelövs kyrka

Lunds stift



## Kulturhistorisk karaktäristik och bedömning

MAX LASERNA 2015-05-15



Max Laserna  
Byggnadsantikvarie

Svenska kyrkan   
LUNDS STIFT

# Gödelövs kyrka

Genarps församling, Torna kontrakt, Lunds stift,  
Genarps socken, Gödelöv 25:1, Lunds kommun, Skåne län, Skåne

## Beskrivning och historik

### Kyrkomiljön

Gödelöv kyrkby är belägen tre mil öster om Malmö, mellan orterna Genarp och Dalby. I söder finns Romeleåsens rika naturlandskap med sina sluttningar samt skog- och betesmark. Området har i århundraden präglats av den storgodsdrift som bedrivits av Häckeberga och Björnstorps slott, tillkomna på 1300- respektive 1500-talet. Gödelövs kyrka är placerad utmed den gamla vägen mellan Genarp och Björnstorp, strax norr om Höje å som varit en viktig tillgång för fiske och transporter. I direkt anslutning väster om kyrkan finns ännu ett antal av de gatehus som sedan äldre tider omgivit kyrkan. Bebyggelsen har bevarat sin äldre placering söder om kyrkan, men antalet gårdar har blivit betydligt mindre under de senaste två århundradena och idag återstår endast en gård och omkring fem gatehus. Vid arkeologiska utgrävningar av bytomten har en stor mängd stolphål, fyra grophus och en stor mängd svartgodskeramik från vendel-vikingatid framkommit. Det äldsta skriftliga belägget för Gödelöv är från 1145. Församlingen uppgick 1995 i Genarps församling.



*Flygbild tagen från nordöst, 2014. Foto: Pär-Martin Hedberg.*



*Gödelövs kyrka och kyrkogård strax innan ombyggnaden 1905. Foto: Oscar Halldin. (kmb.raa.se)*

## Kyrkobyggnaden

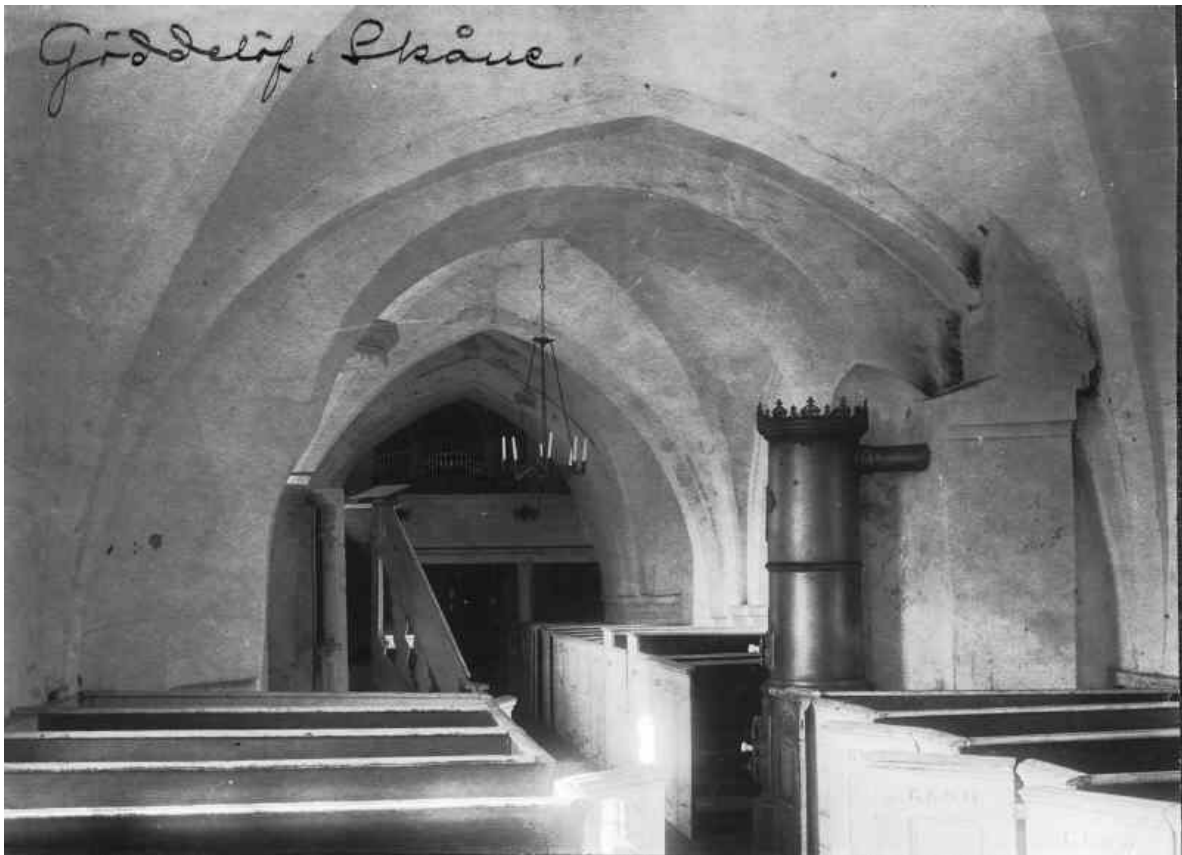
Gödelövs kyrka uppfördes sannolikt kring år 1200 eller möjligtvis tidigare. Sannolikt bestod den romanska kyrkan ursprungligen av rektangulärt långhus, kvadratisk kor och absid i öster. Om- och utbyggnader har skett etappvis och av den ursprungliga kyrkan återstår idag enbart långhuset. Den romanska kyrkan försågs under 1300-talet med ett västtorn. Under 1400-talet revs koret och absiden och ersattes av en långhusförlängning bestående av två travéer. Den östra travén fungerar som kor. Under 1400- eller 1500-talet tillkom vapenhuset som fogades till långhuset i dess sydvästra del. 1905 skedde en omfattande ombyggnad av kyrkans interiör och en sakristia uppfördes i nordöst, i anslutning till långhuskoret. Arkitekt för ombyggnaden var Henrik Sjöström.

1767 skedde en historisk händelse i Gödelövs kyrka. Friherren vid Björnstorps slott hade bestämt sig för att låta riva kyrkan då godset behövde minska sina utgifter. Tanken var att församlingsmedlemmarna i Gödelöv istället skulle ansluta sig till Genarps kyrka. Gödelövsborna tyckte emellertid annorlunda och det sägs att när rivningsarbetarna anlände försvarade de uppretade byborna sin kyrka med liar och stenkastning. Friherren vid Björnstorp ersattes några år efter händelsen av hovmarskalken friherre Gustaf Gyllenkrok som anhöll till Gustaf III om att få behålla kyrkan, vilket fick

konungens godkännande. Kyrkan restaurerades och återinvigdes 1775. I Lunds Weckoblad i maj samma år beskrivs återinvigningen på följande sätt:

”Man samlades på morgonen kl 7 under puke- och trompetklang från kyrkogården, varefter kristendomsförhör, tal, predikan, vokal- och instrumentmusik under 6 timmar följde. Folkmängden både inom och utom kyrkan var så ganska anseelig, att många som ville gå in och ut, nödgades gå genom fönstren, som ock till den ändan var öppnade och uttagne.”

1905 genomfördes en omfattande restaurering av kyrkan under ledning av arkitekten Henrik Sjöström i Lund. Kyrkans västportal murades igen och istället återupptogs den medeltida huvudingången i vapenhuset. Väggen mellan vapenhuset och långhuset revs och vapenhuset fylldes med bänkar. Även prästingången i öster murades igen. En ny sakristia i stil med kyrkans medeltida formspråk uppfördes norr om koret. Den dåvarande orgelläktaren i tornets bottenvåning revs för att göra plats för ett nytt podium och orgelfasad. Tornet och vapenhuset försågs med fönster i samma stil som långhuset. Kyrkorummet fick ny inredning i nygotisk stil. De slutna bänkkvarteren ersattes med öppen bänkinredning och i tornets bottenvåning installerades en ny orgel och orgelfasad. Koret försågs med nytt altare och altarskåp samt ny dopfunt.



*Kyrkorummet innan ombyggnaden 1905. (kmb.raa.se)*



*Kyrkan har flera medeltida trappstegsgavlar med möstermurade blindingar. Vapenhusets trappstegsgavel är mer sentida och tillkom vid Henrik Sjöströms restaurering 1905.*

1954 utfördes invändiga konserverings- och restaureringsarbeten i kyrkan. Konservator C O Svensson frilade och konserverade kalkmålningarna i långhusets valv. Vid restaureringen påträffades långhusets igensatta nordportal i sandsten. Portalen markerades i putsen med en slits. Ett romanskt fönster upptäcktes i den södra långhusmuren, vilket syns från vapenhuset. Bänkinredningen fick en ny färgsättning efter förslag upprättat av domkyrkoarkitekten i Lund, Eiler Græbe. 15 av bänkgavlarnas skulpterade överstycken deponerades på vinden då de ansågs ge kyrkorummet ett alltför rörigt intryck.

### *Exteriör*

Kyrkan är uppförd dels i marksten, dels i tegel och bär en vit silikatmålad spritputs. Grunden är inte synlig ovan mark bortsett från somliga ställen där grundläggningen av otuktad marksten skymtas. Sakristian, som är den yngsta av byggnadens delar, har en synlig grund markerad med granitplattor. Kyrkans samtliga gavlar har tegelavtäckta trappstegskrön och slätputsade blindingar i varierande utförande.

Muröppningarna är tillkomna under olika tidsperioder men har alla fönster och dörrar från ombyggnaden 1905. Ljudöppningarnas luckor och överljusfönster kan vara äldre. Samtliga muröppningar i bottenvåning är rundbågiga och har tre raka mursprång, bortsett från sakristian som har två raka mursprång. Samtliga muröppningar utom

ljudöppningarna är slätputsade. Spår av medeltida portaler eller fönster syns inte i fasaden. Alla fönster i bottenvåningen härrör från ombyggnaden 1905. De blyinfattade fönstren har ett rombiskt rutnätsmönster och är försedda med stormjärn. Glasen är gultonade och har en blåtonad bård som inramning.

Tornet har en kvadratisk plan och har samma bredd som långhuset. Trappstegsgavlarna är dekorerade med vertikalt betonade blinderingar samt en större och två mindre cirkulära blindering i gavelns övre parti. Tornets takfall vetter åt norr och söder. Kyrkorummet nåddes fram till 1905 genom en västentré i tornets västra del. Spår efter den rundbågiga öppningen syns i putsen på tornets västra sida. Tornets trapphus nås från en omkring 70 centimeter djup utbyggnad på den södra sidan i mötet med vapenhusets västra murvägg. Kyrkans samtliga takfall är avtäckta med rött tegel. Kyrkan har ett avvattningsystem av modern typ i vit plåt.

### *Interiör*

Kyrkan nås via vapenhusets entrédörr åt söder genom ett vindfång i nygotisk stil som tillkom vid ombyggnaden 1905. Vapenhuset är rymligt och har ett plant innertak i furu med ramverk och fyllningar av diagonalställd pärlspont. Längs samtliga väggar finns sittbänkar i sten, vilka kläddes in i ekådrat trä 1905. Golvet är belagt med kvadratiska kalkstensplattor i grått och rött lagda i ett diagonalställt mönster. Uppe i det nordöstra



*Kyrkorummet sett från väster. Bänkinredningen tillkom kyrkan 1905 efter ritningar av Henrik Sjöström i Lund.*

hörnet, i väggen mot långhuset, finns ett bevarat romanskt fönster med omfattning i kvaderhuggen sandsten. I vapenhuset förvaras även kyrkans gamla kyrkklocka.

Från vapenhuset finns en stor rundbågig öppning in mot långhuset. Öppningen utgjorde det romanska långhusets sydportal och togs upp 1905 i samband med att den tidigare västportalen sattes igen. Det romanska långhuset omfattar de två första travéerna från vapenhuset sett, och täcks av två sekundärt tillkomna ribbvalv. Gördel- och sköldbågarna är spetsbågiga och valvens ribbor, vilka avsmalnar neråt, vilar på tresprångiga pilastrar med enkelt profilerade kapitäl. Långhusvalven är målade i rött, gråblått och vitt. Målningarna utgörs av kvaderimiterande mönster som följer valvens arkitektoniska uppbyggnad med ribbor och bågar. Röda och blå växtslingor med treklöverlika blad följer ribborna och bågar i valvkapporna. Konsthistorikern Knud Banning har tillskrivit målningarna Skanörsgruppen som var verksamma under årtiondena kring 1400-talets mitt. Uppe i hörnet av den östra travéns södra valvkappa finns en barockmålning i form av baldakinmålning i blått och gult, vilken markerar predikstolens tidigare plats. Kyrkbänkarna är ordnade längs mittgångens två sidor.

I tornbågen i kyrkorummets västra del avgränsas tornets bottenvåning från långhuset av ett lägre skrank på båda sidor om podiets trappa. På podiet står kyrkans orgel. Rummet täcks av ett ursprungligt kryssvalv som vilar i väggarna. Valvet putsades om under en interiör restaurering 2014 och är avfärgat i en ljus gul kulör.



*Sakristian som byggdes och inreddes 1905.*



*Långhuset sett mot orgeln i väster.*

Långhuskoret tillkom under 1400-talet och sträcker sig två travéer österut. De två kryssvalven uppfördes samtidigt som långhuskoret och vilar på murväggarna. Långhuskorets valv är toppigare och något högre än valven i långhuset. Stickbågiga fönster finns bevarade i den östra och södra muren och döljer sig under den nuvarande putsen. En prästingång i öster murades igen vid uppförandet av sakristian 1905.

Sakristian uppfördes 1905 efter ritningar av Henrik Sjöström och nås från en ingång i koret. Inredningen är ekådrad och är ritad i nygotisk stil med boasering och innerdörrar. Den västra väggen täcks av skåp för textiltförvaring m.m. Sakristian har två fönster åt norr samt en prästingång i den östra väggen. Under sakristian finns ett pannrum.

Tornets andra våning nås från utsidan genom utbygganden i tornets sydöstra hörn via en snäv och mycket brant murad trappa. Ingången till kyrkans vindar sker genom en öppning i den östra muren mot långhuset. Tornets konstruktion består av bilad ek i varierande dimensioner. Klockvåningen har fyra rundbågiga ljudöppningar i tegel. Klockbocken är tillverkad i ek och furu. Taklaget över långhus och långhuskor är av furu med inslag av ek. Spår efter hak och dymlingar tyder på att takstolarna innehåller en del äldre, återanvänt virke. Ett mindre antal stickbjälkar är utförda i omsorgsfullt bilad ek med dekorativt huggna ändar. Även några av stödbenen är tillverkade i ek. I mitten på långhusets norra vägg finns slätstruken puts ovan svicklarna, vilken tyder på att långhuset haft ett platt trätak. En horisontell markering i putsen för takbrädorna styrker det antagandet.

Vinden över vapenhuset har ett taklag i furu. Knappt en meter av det romanska långhusets södra yttermur syns från vapenhusets vind, vilken är avfärgad i vitt och bär flera partier med avfärgning i rött och svartgrått. Kalkmålningarna på muren hör sannolikt till vapenhusets tidigare interiör. Vapenhusets gavelkrön åt söder är avfärgat vitt och visar att gavelkrönet varit avsevärt mindre än vad det är idag.

## Inredning och inventarier

Kyrkans fasta inredning är till stor del tillkommen vid restaureringen 1905 och ritad av arkitekt Henrik Sjöström.

*Altaret* är i nygotik och är liksom altarringen ritad av Henrik Sjöström. Dess sidor är indelade i fält med gotiskt arkadmotiv och fyrpassdekor.

*Altaruppsatsen* är i snidad ek och köptes in från Lübeck av patronus Gyllenkrok på Björnstorps gods. Den är daterad till 1500-talet, men ramen anses vara sekundär. Professor Otto Rydbeck nämner även i en skrivelse 1927 att altaruppsatsen försetts med ”sedermera tillfogade sidopartier”. Altaruppsatsens motiv är hämtade ur passionshistorien. Mittpartiet visar scener från Golgata, de övriga fyra fälten visar scener från korsfästelsen. Petrus och Paulus är lågt placerade i varsitt flankerande yttre fält. Altartavlan konserverades under vintern 2014, det spekulerades då i huruvida altaruppsatsen kan ha varit bemålad.





*Kyrkans altarpupp från 1500-talet.*

*Altarringen* har ett genombrutet räckenverk med femkantig form och är liksom altaret tillverkat i ek. Knäfall och överliggaren är klädda i vinrött, sammetsliknande tyg.

*Dopfunten* kom till Gödelövs kyrka vid restaureringen 1905. Tidigare hade den tillhört kyrkan i Östra Tunhem i Västergötland som revs under 1800-talet. Enligt Hilder Verners Antikvariska berättelser från 1870 ska dopfunten ha påträffats på en bondgård, nära platsen för den rivna medeltidskyrkan, där funtens cuppa användes som vattenkär till åt kreaturen. Dopfunten är tillverkad i sandsten och cuppan är dekorerad med fyra scener i kraftig relief som avskiljs av människoansikten. Motiven föreställer en bevingad drake, ett fyrfota djur, en hund samt två liggande djur bitandes i ett träd eller möjligen ett stående kors. Uptill



*Kyrkans tidigmedeltida dopfunt.*

avslutas cuppan av en kraftigt förenklad meanderbård, ett motiv som enligt Lars Tynell (1915) inte förekommer i den skånska funtornamentiken och i övrigt enbart finns på funten i Löderups kyrka. Professor Otto Rydbeck har daterat funten till 1100 eller 1200-tal.

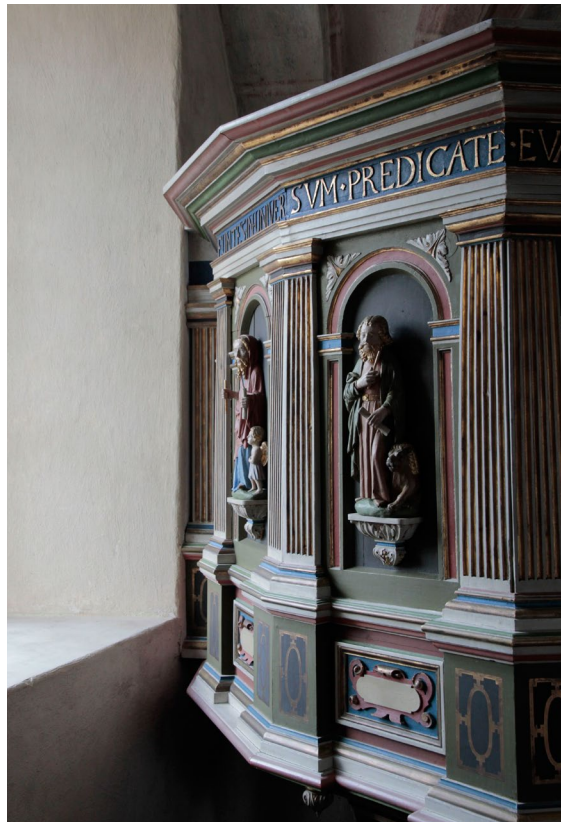
*Predikstolen med tillhörande baldakin* är placerad i den nordöstra delen av långhusets östra travé och är daterad av Otto Rydbeck till 1580. Korgen är sexsidig och vilar på en pelare som tillkom 1905 då även predikstolens trappa tillfogades. I korgens fyllningar står de fyra evangelisterna på utskjutande postament. Rydbeck menade i en skrivelse 1927 att skulpturerna är av senare datum och att predikstolen är hårt restaurerad. Korg och baldakin är polykromt bemålade och konserverades år 2014.

*Bänkinredningen* tillkom vid 1905 års restaurering och ritades av arkitekt Henrik Sjöström, och ersatte då en sluten bänkinredning från 1500/1600-talet. Den nuvarande öppna bänkinredningen är tillverkad i oljad ek med accenter i svart, rött och guld. Gavlarna har en arkitektonisk utformning bestående av en pilaster som till hälften dekorerats med en rödtonad kannelering, vilken vilar på en bas och en sockel med svartmålad nedre del. Överst kröns gaveln av en sköld med mittmedaljong som omges av växtslingar.

*Orgeln* är byggd av Mårtenssons Orgelfabrik i Lund 1948 och ersatte då kyrkans äldre orgel som var tillverkad av Sven Fogelberg i Lund år 1871. Fasaden är ritad i nygotisk stil av Henrik Sjöström 1905. Orgeln, som är placerad på ett podium, har en fasad med högt sockelparti och, är indelad i ett högre mittparti med synliga metallpipor och två lägre sidopartier. Fasaden är i oljad ek och kröns av fialer med arkitektoniska motiv samt klöverbladskors.



*Bänkarna med bevarad originalbemålning.*



*Detalj från predikstolen.*

*Kyrkklockan* i tornet är tillverkad i malm av Hannas klockgjuteri 1997, och bär texten *Gödelövs kyrka 1997. Ära Gud i höjden.*

*Kyrkklockan* som står i vapenhuset är daterad till 1560-tal och är smyckad med dekorativa lister, textband och växtbård. Klockan är i malm.

## Kyrkogård

Gödelövs kyrka omges av en kyrkogård i samtliga väderstreck. Den äldsta delen är närmast kyrkan och slutar ungefär vid en bred grusgång mellan den östra entrégrinden och en ekonomibyggnad i väst. Den äldre delen karaktäriseras av rätvinkliga gravkvarter och låga buxbomshäckar. Ett mindre antal högre häckar omgärdar familjen Gyllenkroks gravar som är placerade strax norr om kyrkan. Samtliga gångar är grusade. I början på 1930-talet utvidgades kyrkogården kraftigt norrut. Denna del har en mer arkitektonisk framtoning med högre häckar som markerar huvudaxlarna. Hela kyrkogården omges av en trädkrans av lind.

## Byggnader på kyrkogården

Nordväst om kyrkan står en ekonomibyggnad, vilken uppfördes 1911 i samma stil som kyrkan. Byggnaden innehöll tidigare socknens brandspruta, ett utedass samt förvar-



*Kyrkogården 2014. Jämför med bilden på sidan 4.*

ingsutrymmen för kol och ved. Idag är den modernt inredd och används som förråd för verktyg och maskiner till skötseln av kyrkogården.

## Kulturhistorisk karaktärisering för Gödelövs kyrkoanläggning

Gödelöv har varit en boplatz i över tusen år och kyrkbyn är med sina gatehus och sin medeltida kyrka utpekat som riksintresse för kulturmiljövården. Kyrkobyggnaden har historiskt sett haft ett starkt stöd både hos gödelövsborna och hos patronus på Björnstorps gods, vilket inte minst visade sig vid det kraftfulla upproret mot rivningsplanerna 1767.

Kyrkan har en byggnadshistoria som sträcker sig tillbaka till den romanska epoken. Flera utbyggnader har skett under medeltiden och kyrkan bevarar idag sin senmedeltida utsträckning med västtorn, vapenhus, långhus och långhuskor. Långhuset är äldst och har sekundära kryssvalv, medan tornets och långhuskorets valv är primära. De medeltida murarna innehåller ett rikt byggnadsarkeologiskt material i form av äldre murverk och muröppningar samt puts- och färglager på vindarna. Merparten öppningar döljer sig under putsen men ett antal är framplockade, vilka har betydelse för förståelsen av byggnadens historia och utveckling. Även tornets utvändiga murlivstrappa är bevarad och tilldrar sig ett byggnadshistoriskt intresse. Tornets bjälklag i ek visar på ett medeltida byggnadsskick och bär spår av äldre hak och hål för dymlingar.

Kyrkan har en enhetlig inredning ritad 1904 av lundaarkitekten Henrik Sjöström, tidigare elev till domkyrkoarkitekten Helgo Zettervall. Sjöström var en välkänd arkitekt i Lundatrakten under det sena 1800-talet och har ritat en rad kulturhistoriskt värdefulla byggnader för bland annat universitetets verksamheter. Han var även tillförordnad domkyrkoarkitekt mellan åren 1881 och 1902. Bortsett från altarpuppstenen och predikstolen som hör till kyrkans äldre inredning, har Sjöström ritat all inredning, vilken idag är anmärkningsvärt välbevarad. Stilen är nygotisk men inredningen bär också drag av den avlösande jugendarkitekturens former, vilket väl illustrerar samhörigheten mellan de båda stilarna. Enhetligt bevarade inredningar från denna tidsperiod är idag sällsynta.

### Rekommendationer

- Kyrkans medeltida murverk i långhus, långhuskor, vapenhus och torn är en viktig byggnadsarkeologisk kunskapskälla och bör bevaras. Synliga spår av/och äldre öppningar bör förbli exponerade på grund av sitt pedagogiska värde.

- Tornets bjälklag i ek och taklaget över långhuset har höga byggnadshistoriska värden och bör bevaras.
- Takstolskonstruktionen över långhuset i furu, med inslag av ek i knäbockarna, innehåller återanvänt virke och bör ägnas en särskild undersökning.
- Den enhetliga och sammanhållna nygotiska inredningen av Henrik Sjöström är sällsynt välbevarad och bör bevaras i sin helhet. Inredningens ursprungliga gestaltning i ek, ekådring och kulörta accenter i guld, svart och rött har ett särskilt värde och bör värnas med särskild omsorg.
- Färg- och putslager ovan svicklarna i långhuset och på muren mellan långhus och vapenhus är viktiga kunskapskällor till kyrkobyggnadens äldre historia och bör ägnas en färgarkeologisk undersökning.

## Skydd m.m.

Kyrkan och kyrkogården skyddas som kyrkligt kulturminne enligt 4 kap. kulturmiljölagen.

Gödelövs kyrka och delar av kyrkogården skyddas som fornminne enligt 2 kap. kulturmiljölagen.

”Kyrkbyn Gödelöv med kyrka från medeltiden samt gatehus” skyddas som riksintresse enligt 3 kap 6 § miljöbalken.

## Källor och litteratur

*Underhållsplan för Gödelövs kyrka i Genarps församling* (2010-03-15), Ponnert arkitekter AB, Lund

Dahlberg, M (red.): *Sockenkyrkorna – kulturarv och bebyggelsehistoria*, Riksantikvarieämbetet 2008

Dahlberg, M (red.): *Skåne: Landskapets kyrkor*, Riksantikvarieämbetet, opublicerad 2012

Historiska kartor:

<https://etjanster.lantmateriet.se/historiskakartor/s/searchresult.html?archive=GEO-IN&firstMatchToReturnLMS=1&firstMatchToReturnREG=1&firstMatchToReturnRAK=1&yMin=6163792&xMin=398997&yMax=6164792&xMax=399997>

Fornsök:

[http://www.fmis.raa.se/cocoon/fornsok/search.html?utm\\_source=fornsok&utm\\_medium=-block&utm\\_campaign=ux-test](http://www.fmis.raa.se/cocoon/fornsok/search.html?utm_source=fornsok&utm_medium=-block&utm_campaign=ux-test), hämtad 2014-11-09

Länsstyrelsen Skåne län:

<http://www.lansstyrelsen.se/skane/sv/samhallsplanering-och-kulturmiljo/landskapsvard/kul->

*turmiljoprogram/sarskilt-vardefulla-kulturmiljoer-i-skane/lund/Pages/Romeleasen-Lyngby-Genarp-Hackeberga.aspx*, hämtad 2014-11-09

Kulturmiljöbild:

*www.kmb.raa.se*, sökord: Gödelöv, hämtad 2014-11-02

## Övriga uppgifter

Inventeringsdatum: 2014-07-01

Fältinventering: Max Laserna

Kulturhistorisk karakteristik och rekommendationer: Max Laserna, efter samråd med referensgrupp utsedd av Lunds stift

Rapportsammanställning och foto: Max Laserna, byggnadsantikvarie

Kvalitetsgranskning: Henrik Nilsson, byggnadsantikvarie

Färdigställd: 2015-05-15