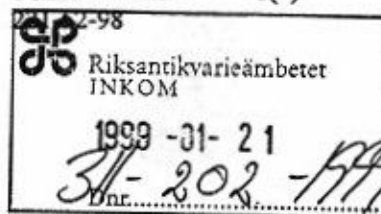




LÄNSSTYRELSEN  
VÄSTRA GÖTALAND  
Miljöavdelningen  
Kulturmiljöenheten  
Staffan Sedenmalm  
Handläggare

BESLUT  
99-01-18  
delg.kv.

L 1623  
Diarienummer 1(4)



H 006 (Rostadsbebyggelsen)

A 338 (Herbstadshus i Idalen)

OBS! 2 ontöggningar!

**Byggnadsminnesförklaring av fastigheten inom Vallgraven  
35:16 (kv. Sidenvävaren), Vallgatan 4 och 6-Magasinsgatan 13,  
Göteborg.**

**Beslut**

Länsstyrelsen beslutar med stöd av 3 kap. 1§ lagen om kulturminnen m.m. (1988:950) att förklara fastigheten Inom Vallgraven 35:16, Vallgatan 4-6 och Magasinsgatan 13 i Göteborg, för byggnadsminne. Länsstyrelsen meddelar samtidigt i enlighet med 2§ samma kapitel följande skyddsföreskrifter:

1. Byggnad 1, 2, 3 och 4 får inte rivas.
2. Byggnad 1, 2 och 3 får inte exteriört förändras. Betr. byggnad 4 skall samråd med Länsstyrelsen ske vid ev. exteriör förändring.
3. Konstruktion och ytskikt i samtliga trapphus, samt den i byggnad 3 till trapphuset hörande ljusbrunnen får inte förändras.
4. I på bifogade ritningar markerade interiörer får inte ingrepp göras som förändrar planlösning eller fast inredning. Till fast inredning räknas bl.a. dörrar och fönster med tillhörande omfattningar, socklar, taklister, kakelugnar.
5. Byggnaderna skall underhållas så att de inte förfaller. Underhåll skall utföras med material och metoder som är anpassade efter byggnadernas egenart så att det kulturhistoriska värdet inte minskar.
6. Gårdarna får inte ytterligare bebyggas eller på annat sätt förändras så att byggnadernas utseende eller bebyggelsemiljöns karaktär förvanskas.

Om särskilda skäl föreligger får Länsstyrelsen enligt 3 kap. 14§ lagen om kulturminnen m.m. lämna tillstånd till att byggnadsminnet ändras i strid mot skyddsföreskrifterna.

Enligt 3 kap. 21§ samma lag gäller detta beslut även om det överklagas.

1999-01-22 beslut MK  
A. Romatill BM-ny  
ÖU/uraj

## Ärendet

Stadsdelen Inom Vallgraven utgör en del av Göteborgs "City", som sedan 1987 i sin helhet ingår i Göteborgs Bevaringsprogram. Samma år blev området utsett till en av landets riksintressanta kulturmiljöer.

Bebyggelsen på dåvarande fastigheterna Inom Vallgraven 35:4 och 35:5 (nu del av fastigheten 35:16) är uppförd 1807-82 för i huvudsak bostadsändamål och senare delvis förändrad för småindustri, handel och kontor. Fråga om byggnadsminnesförklaring av Vallgatan 4 och 6-Magasinsgatan 13 väcktes 1986, då stora delar av den anrika bebyggelsen i cityområdet var utsatt för ett starkt exploateringsstryck. Större delen av kv. Sidenvävaren har under 1990-talet förnyats genom ny- och ombyggnad, varvid de byggnader som här avses erhöll tilläggsån för ombyggnad av kulturhistoriskt värdefull bebyggelse. Länsstyrelsen deltog i projekteringen och svarade för den antikvariska kontrollen i samarbete med Göteborgs Historiska Museum.

Byggnaderna på fastigheten Inom Vallgraven 35:16 (Vallgatan 4-6, Magasinsgatan 13) är omistliga för cityområdets riksintressanta kulturmiljö. Både exteriör och en del interiörer har restaurerats med stöd och nära medverkan av Länsstyrelsen. Eklandia Fastighets AB, byggnadsnämnden, stadsmuseet och Riksantikvarieämbetet – sistnämnda myndighet med redaktionella påpekanden – har tillstyrkt förslag till skyddsföreskrifter.

## Länsstyrelsens bedömning

Bebyggelsen i kv. Sidenvävaren som helhet speglar det ursprungliga stadsområdets förändring i samband med bränderna vid sekelskiftet 1800 och cityomvandlingen sedan 1800-talets mitt. Bebyggelsestrukturen med små trånga gårdsrum respektive helt överbyggda gårdar är typisk för utvecklingen av Göteborgs stadskärna till "City" sedan denna på 1860-talet börjat ge utslag i stadens utseende.

Kvarterets äldsta bevarade lågskaliga stenhushusbebyggelse i sydöstra hörnet utgör en för Göteborgs "City" karakteristisk stadsbild i korsningen av Magasinsgatan och Vallgatan. Bebyggelsen består av två stenhushus i tre våningar (byggnad 1 och 2) med enkelsidiga flyglar rygg mot rygg, vilka åtskiljer och omger gårdarna.

De aktuella byggnaderna representerar en arkitektonisk stilutveckling med göteborgska särdrag. Särskilt karakteristiska drag exteriört är:

- Det traditionsrika grågula teglet: i medeltidsromantisk fasadarkitektur 1867 (byggnad 1) och i anspråkslös "konstruktiv" bakgårdsarkitektur 1867 och 1882 (byggnad 1 har dock putsade gårdsfasader).
- Det höga mansardtaket som påbyggnad 1882 – av ett 1807 uppfört tvåvåningshus – med nyrenässansens omgestaltning och dekorativa utformning av fasad och tak (byggnad 2). Fönster typ T-post.
- De rustika men intima gårdsmiljöerna, präglade av gatstensbeläggningen och enkla fasader i ljus slätputs och tegel. Fönster typ korspost med spröjsade undre bågar.

Göteborg utgör av tradition en centralort på Sveriges västkust för gult klinkerartat tegel som väderbeständigt fasadmateriäl, en arkitektur med ursprung i Nordeuropas kustområden (Nederländerna, Tyskland och Sydskandinavien). Byggnad 1 och 3 utgör exemplariska prov på den i 1800-talets Göteborg rikligt representerade gultegelarkitekturen med importerat s.k. "flensburgertegel".

Bland de offentliga interiörerna utmärker sig särskilt huvudtrapphusen Vallgatan 4 och 6 genom utsmyckningen av väggar och golv i respektive tidsanda (1882/1867). Egenartade och i Göteborg numera unika inslag av 1800-talets byggnadsskick i stadsmiljö är

- Avträdets inbyggande under bostadsvåningarna i gårdshus (byggnad 1).
- Ljusbrunnen, från taket till källaren, med sekundärt dagerinsläpp till ett fönsterlöst trapphus (byggnad 3).

Ombyggnad genomfördes 1991-93 efter omarbetning av ett tidigare ombyggnadsförslag så att bl.a. gårdarnas och fönstrens genuina karaktär kunde bibehållas. Byggnad 3 och 4 måste rivas och återuppbyggas i samband med angränsande nybyggnadsföretag, varvid den för gårdsmiljön betydelsefulla fasadmuren i tre våningars höjd bibehölls och uthuslängan rekonstruerades. Olika karakteristiska utförandevarianter av dörrar, foder, socklar och fönster i respektive byggnader har renoverats eller nytillverkats lika de befintliga.

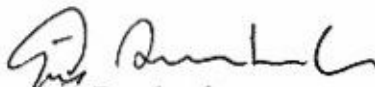
Exteriören och de välbevarade interiörerna belyser de växlande borgerliga arkitekturidealerna och levnadsförhållandena under 1800-talet.

Länsstyrelsen anser en byggnadsminnesförklaring väl motiverad.

### Hur man överklagar

Beslutet kan överklagas hos Länsrätten i Göteborg. Se bilaga (formulär 01).

I detta ärende har landshövding Göte Bernhardsson beslutat och handläggare Staffan Sedenmalm varit föredragande. I beslutet har även länsassessor Ann Dahlberg och länsantikvarie Jan-Gunnar Lindgren deltagit.

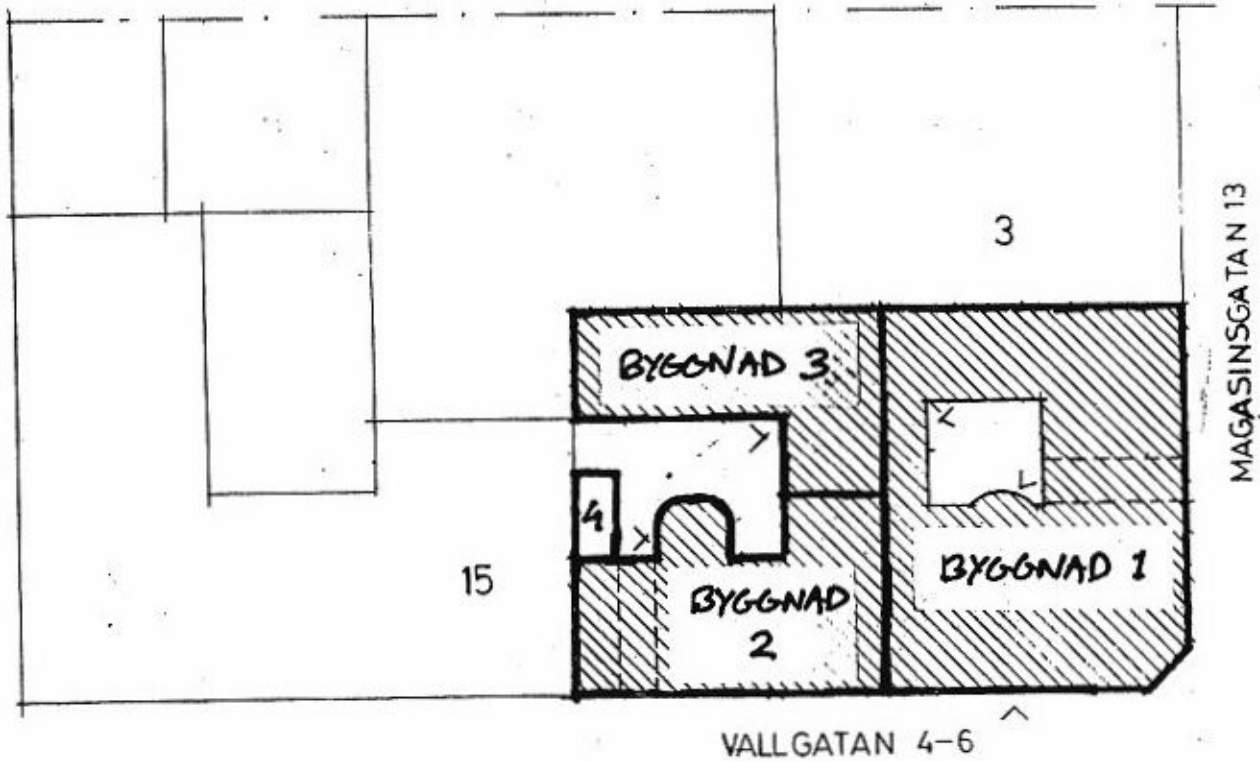
  
Göte Bernhardsson

  
Staffan Sedenmalm

### Kopia

Riksantikvarieämbetet + delg.kvitto  
Inskrivningsmyndigheten  
Byggnadsnämnden i Göteborg  
Göteborgs Stadsmuseum  
Kulturmiljöenheten  
Akten

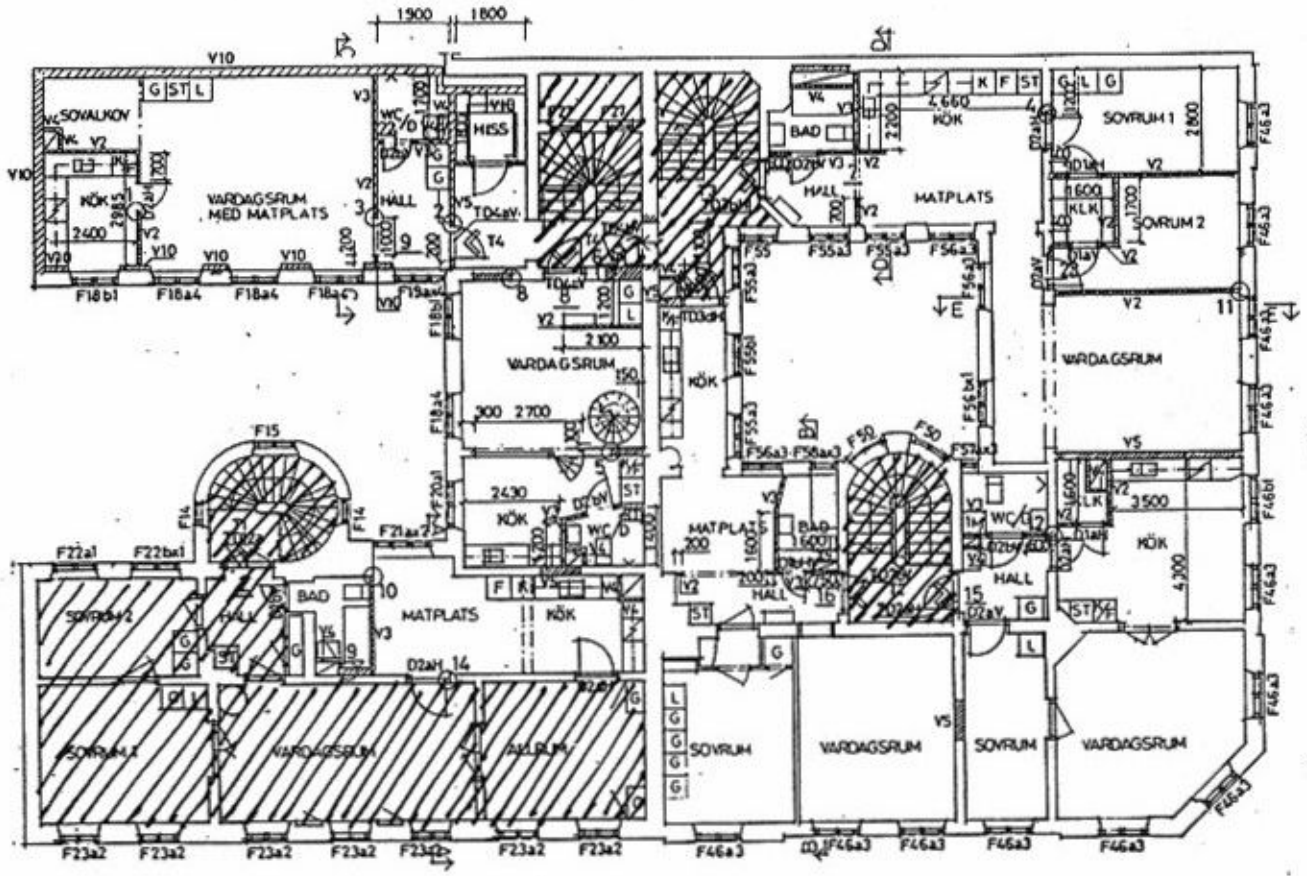
Tillhör: 13		Eretningslörens	
beslut: 1999-01-18			
221	52	98	



SITUATIONSPLAN 1:400

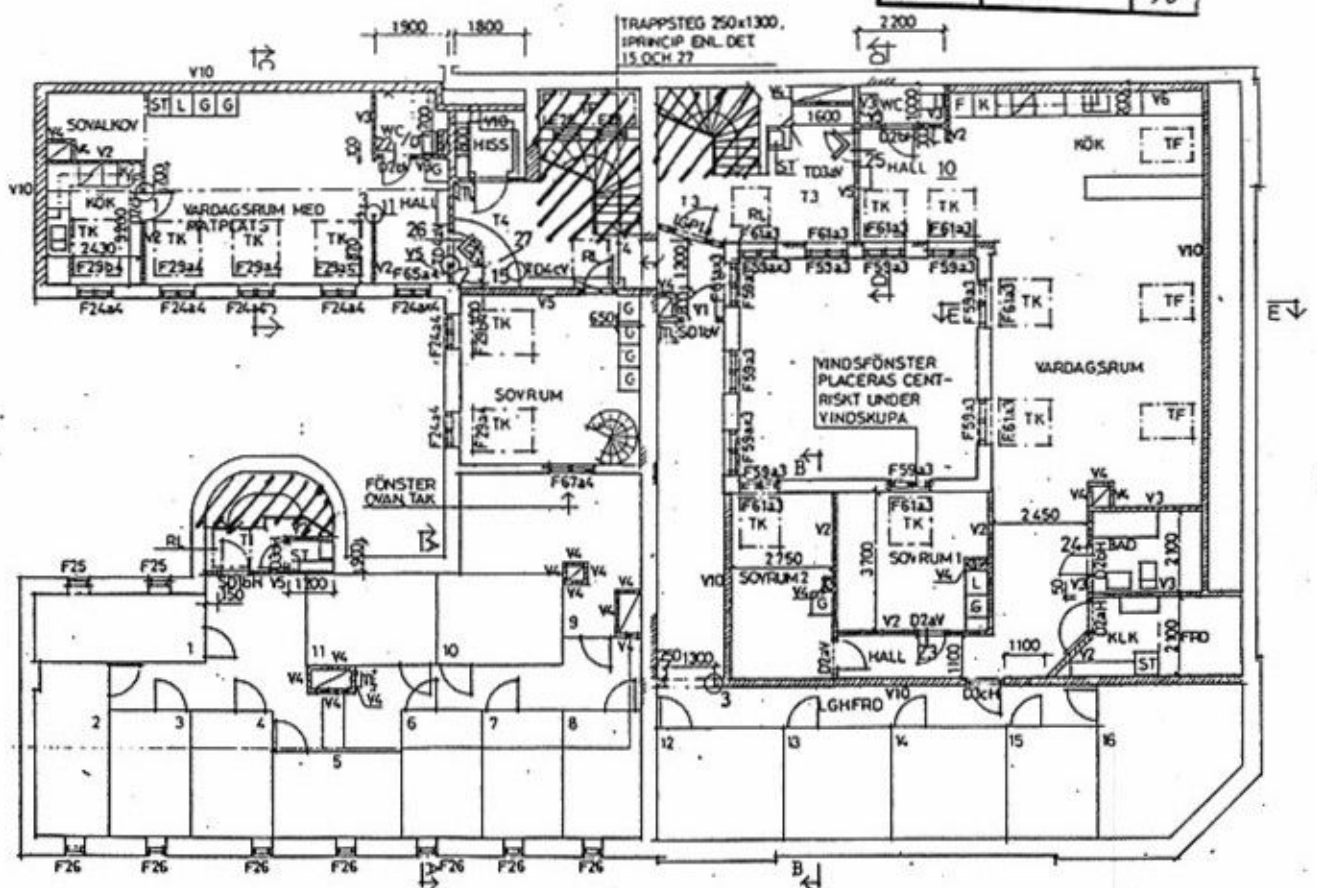






PLAN 2 TR

Tillhör länsstyrelsen  
 beslut 1999-01-18  
 221 52 98



VINDSPÄN