



LÄNSSTYRELSEN  
VÄSTRA GÖTALANDS LÄN

Kulturmiljöenheten  
Lena Emanuelsson  
010-22 44 555  
0701-80 52 28

E-Delgivning

Higab

lena.emanuelsson@lansstyrelsen.  
se

**Byggnadsminnesförklaring av Göteborgs Stadsteater  
Fastigheten Lorensberg 30:2 i Göteborgs kommun**

**Beslut**

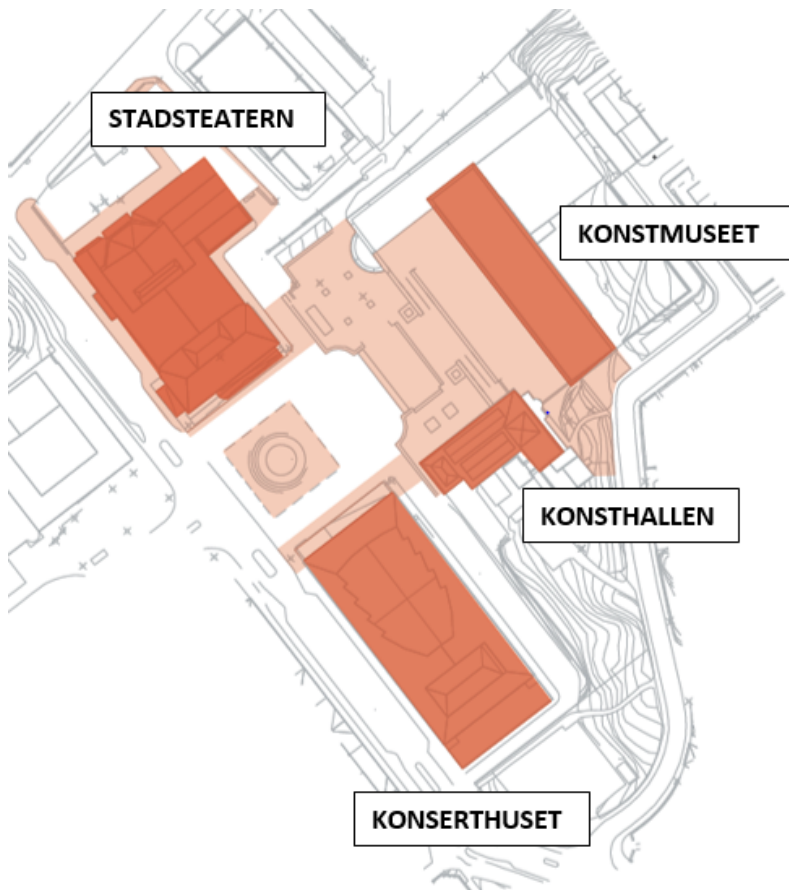
Länsstyrelsen förklarar med stöd av 3 kap 1 § kulturmiljölagen (SFS 1988:950), Göteborgs Stadsteater för byggnadsminne.

Länsstyrelsen meddelar enligt 2 § samma lag följande skyddsbestämmelser:

1. Den på den bifogade kartan markerade byggnaden får inte rivas, eller till sitt yttre, byggas om eller på annat sätt förändras utan Länsstyrelsens tillstånd.
2. I de rum som rödmarkerats på ritningarna nedan; promenoirer och trapphus, förrum till studion, vestibul och stora foyern, får inte ändring eller borttagning av fast inredning göras. Till fast inredning hör bl.a. dörrar och dörrfoder, fönster, armaturer, golvssocklar, takfriser och garderober.
3. I de rum som rödmarkerats på ritningarna nedan får ytskikten på tak-, vägg- och golvytor inte övertäckas, övermålas eller på annat sätt förändras. I salongen ska ursprunglig tapet, markerad på karta, bevaras.
4. Scenteknisk ursprunglig utrustning under scenen ska bevaras.
5. Byggnaden ska underhållas så att den inte förfaller. Vård och underhållsarbeten ska utföras på ett sådant sätt att det kulturhistoriska värdet inte minskar. Underhållet ska ske med material och metoder anpassade till byggnadernas egenart. Samråd med Länsstyrelsen ska ske innan vårdarbeten påbörjas.

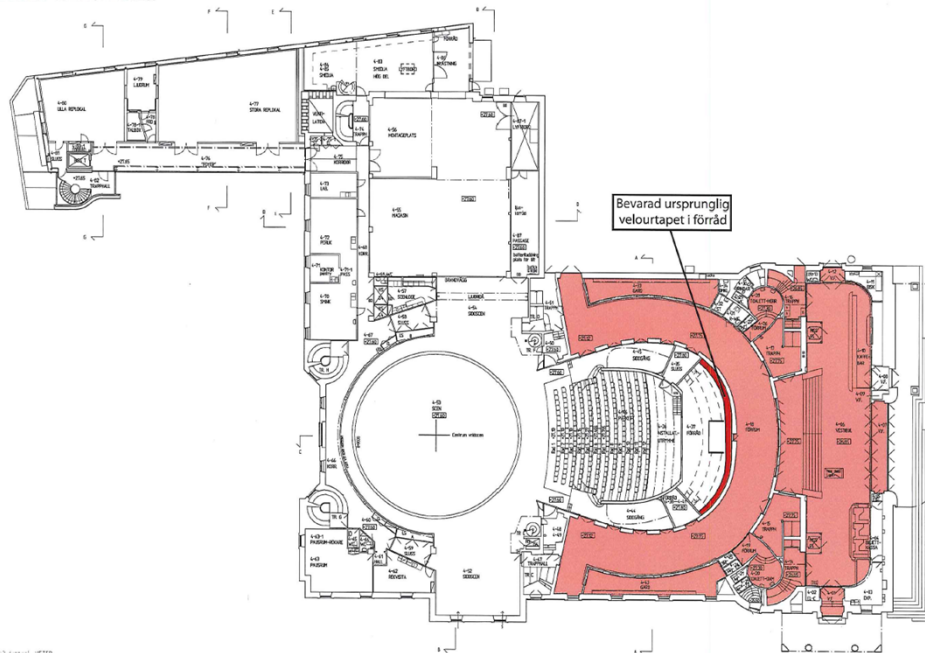
Om det finns särskilda skäl får länsstyrelsen lämna tillstånd till att ett byggnadsminne ändras i strid mot skyddsbestämmelserna om åtgärderna är förenliga med bevarandet av byggnadsminnets kulturhistoriska värde.

Länsstyrelsen får ställa skäliga villkor för tillståndet. Villkoren får bl a avse hur ändringen ska utföras samt krav på dokumentation och antikvarisk kontroll och medverkan.



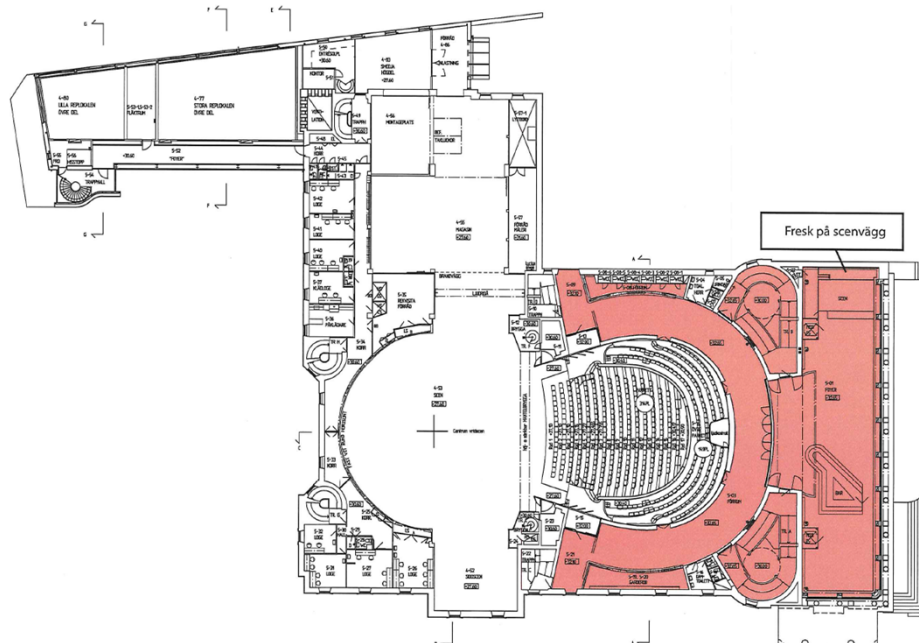
Karta över Götaplatsen.

GÖTEBORGS STADSTEATER - Plan 4



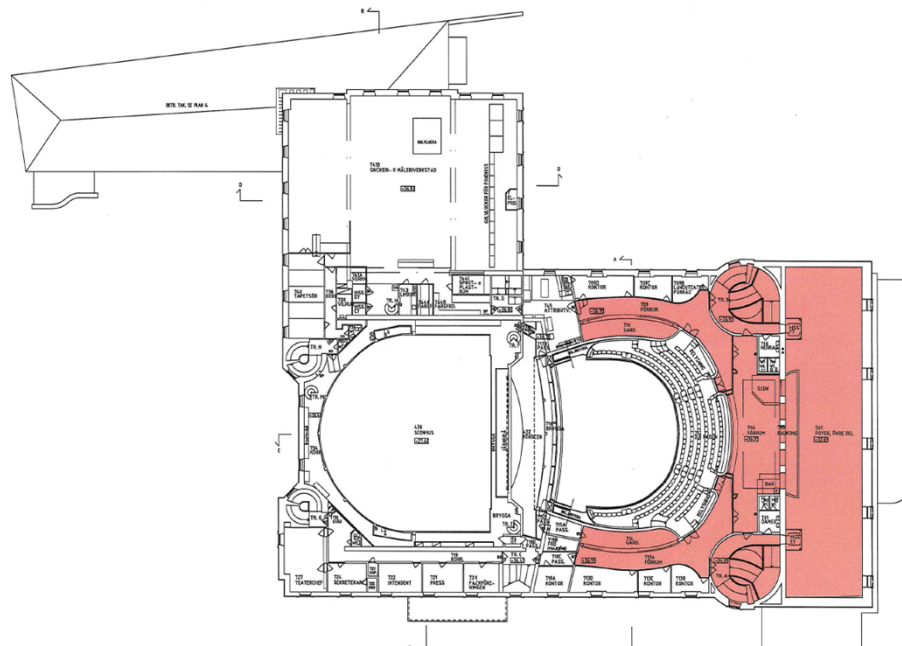
Plan 4

GÖTEBORGS STADSTEATER - Plan 5



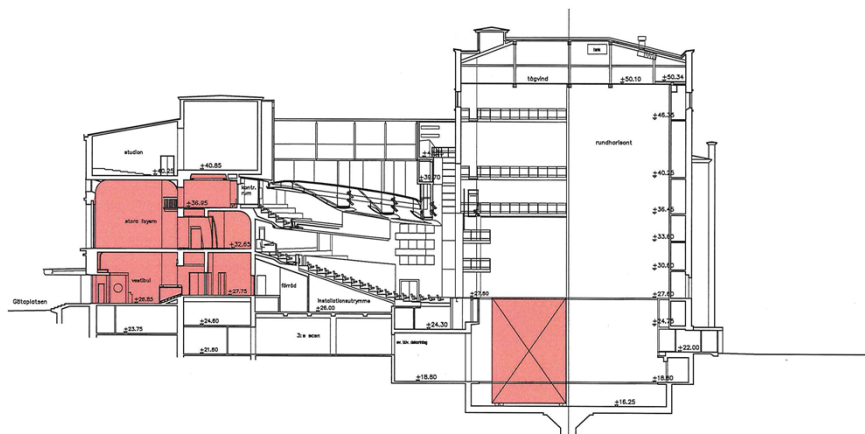
Plan 5

GÖTEBORGS STADSTEATER - Plan 7



Plan 7

GÖTEBORGS STADSTEATER Sektion C - C



Sektion

### Redogörelse för ärendet

Frågan om byggnadsminnesförklaring väcktes 1999 för Götaplatsen med konstmuseet, konserthuset, stadsteatern och konsthallen av dåvarande kommunalrådet Margita Björklund. Byggnaderna har höga kulturhistoriska värden, ingår i riksintresseområde för kulturmiljövården samt i bevarandeprogrammet för Göteborg.

Ett antikvariskt förvaltningsunderlag sammanställdes av Acanthus på uppdrag av Länsstyrelsen och Higab 2011 i syfte att precisera och kartlägga

byggnadernas särskilda värden och kulturhistoriska status inför en eventuell byggnadsminnesförklaring.

Higab tillstyrkte förslag till beslut om byggnadsminnesförklaring den 29 december 2016. Länsstyrelsen remitterade förslag till beslut om byggnadsminnesförklaring till byggnadsnämnden den 3 juli. Byggnadsnämnden beslutade den 26 september 2017 att tillstyrka Länsstyrelsens förslag om byggnadsminnesförklaring. Göteborgs konstmuseum samt delar av Götaplatsen byggnadsminnesförklarades den 25 april 2017. I detta beslut omfattas praktmasterna i anslutning till entrén mot Götaplatsen, markbeläggningen, markerad på karta, runt stadsteatern i form av mörk trottoarklinkers samt entrétrappa.

## **Historik**

Byggandet av Stadsteatern inleddes 1930 och invigdes 1934 med Stormen av Shakespeare med bl a Georg Rydeberg i en av rollerna. Arkitekt var Carl Bergsten i samarbete med scenkonstruktören och regissören Knut Ström. En arkitekttävling om en Stadsteater på denna plats hade utlysts 1924. Göteborgs Stadsteater hade vid invigningen med sin sänkbara scen Europas modernaste teknik. Den var tillverkad av Götaverken efter Ströms instruktioner.

Teaterns dekor producerades i egen verkstad. I byggnaden inrättades också Sveriges första studioscen (inrymde 200 platser) som var tänkt att fungera som repetitionsal och för enklare uppsättningar och experimentell teater. Detta var ett nytt sätt att spela teater i direkt kontakt med publiken. På 1970-talet försågs vestibulen med hissar till studion.

Stadsteatern är i princip uppbyggd kring fyra enheter; scenhus, magasinshus, salong med förrum samt foyer med trapphus.

I början av 2000-talet gjordes en stor ombyggnad av stora teatersalongen. Till den stora salongen hörde ursprungligen ett stort scenhus och scenmaskineri, unikt för sin tid. Transportarbetet med kulisser sköttes med hjälp av spårbundna scenvagnar och fondhiss. En genomgripande ombyggnad gjordes i syfte att skapa goda basfunktioner för verkstäder och ateljéer och en moderniserad scenteknik samt att stärka sambandet mellan scen och salong. Scenöppningen breddades och i salongens bakkant förlades ett kontrollrum. I samband med detta inrättades också en tredje scen för ca 180 personer. Färgsättningen i promenoarerna återställdes till originalutförande.

## Beskrivning

Huvudfasaden kännetecknas av en tungt utformad bottenvåning i sten med svart labradorsten och slipad gråådrad granit. Byggnaden har i sina asymmetriska byggnadsvolymer en modernistisk och funktionalistisk form. Entré, foajé, scener och trapphus är tydligt markerade i fasaderna. Fasaden är klädd med gult handslaget Lommategel med gröna fogar. Murningen bildar varierande mönster på de olika fasaderna. Ett skärmtak ovan entrén bärs upp av en karyatid och en atlant, huggna i granit av konstnären Ivar Johnsson. Entrétaketets undersida har belysning bakom vita glasrutor. Ovanför entrétaket dominerar foajén fasaden med stora fönster som inramas av omfattningar i bohusgranit. Ovan dessa sitter fem runda fönster. Byggnadens entréparti har drag av både klassicism, modernism och art deco. Entrén har fem dörrar i rostfritt stål och glas med ett formspråk som ger byggnaden en stark modernistisk prägel till den annars mer klassicerande karaktären med bl a foyervåningens kolonnrad. Både ut- och invändigt finns inslag av Art-deco, vilket är ovanligt i Göteborg. Fasaden mot Berzeligatan har en sidoentré. Entrépartiet fortsätter runt hörnet. Sidoscenen får byggnaden att skjuta ut som ett risalitparti. Dess fasad har slätmurat tegel. Fasaden har spröjsade fönster i olika storlekar. På den östra fasaden mot Johannebergsgatan finns sceningången.



Stadsteatern, fasad mot Götaplatsen (Bild Higab).



Entrépartiet i rostfritt stål (Bild Higab).

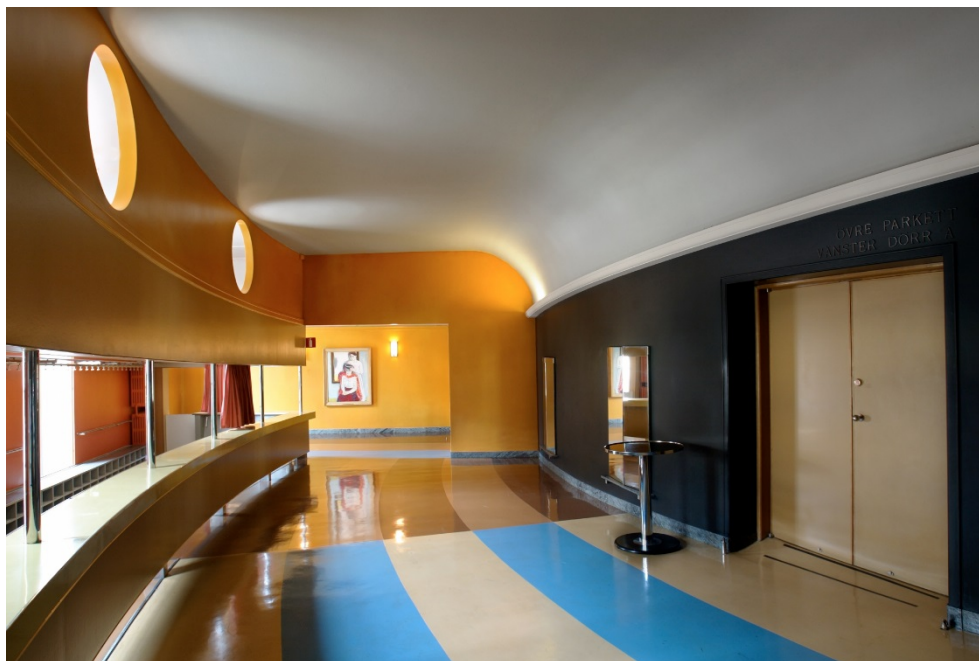
Bergsten har använt sig av geometriska former med räta vinklar, bågar och cirklar. Materialen är glas, sten linoleum och stål. Stålrörsmöblerna liksom armaturen är formgivna av Carl Bergsten.

Salongens väggar var ursprungligen täckta med en champagnefärgad velourtapet, tillverkad i Venedig. Den finns bevarad under den nuvarande väggbeklädnaden. Entrédörrarna har originalarmaturer. Salongens stolar är från 1988. Salongens ursprungliga karaktär är så pass förändrad att den inte ingår i skyddsbestämmelserna, med undantag av den ursprungliga tapeten som ska bevaras.

Trapporna är utförda i armerad betong och belagda med slipad kalksten liksom socklar och vangstycken. Räckena är av vitmetall. Trapphusen är en lek med former, djup och ljus vilket ger dem en särskild arkitektonisk karaktär och är utmärkande för stadsteatern. Väggarna är av stålslipad kalkstuck. Hissarna som är anpassade till den invändiga karaktären tillkom på 1970-talet. Dörrarna från vestibulen till promenieren och salongen har grågrön linoleumklädsel. I vestibulen har på senare tid installerats en hiss i den stora trappan för bättre tillgänglighet.

Promenieren är formad som en båge och omsluter salongens rundade vägg. Utefter ytterväggarna finns inbyggda kapprum som följer salongens rundning. Väggarnas ytskikt är stålslipad kalkstuck. Taket är blått. Sex stycken lampor av vitt glas uppbärs på marmorpelare. De tio dörrarna mot salongen är klädda med grågul linoleum. Väggarna mellan dörrarna har speglar och cylinderformade lampor. Garderoberna är inredda med

skohyllor och värdefack. Garderoberna avslutas med höga fönster vilket ger promenoiren dagsljus.



Kapprummet är en av foyern med tidstypiska detaljer (Bild Higab).

Foyern sträcker sig genom två våningar och i hela byggnadens bredd. I rummets södra kortsida har i senare tid inrättats en sidoscen för bl soppteater. En Al frescomålning utförd av Tor Bjurström finns bakom scenen. Mattan (ej ursprunglig) i linoleum går i rött, gulbrunt och grönt mönster. En bred golvlister av mörk marmor löper runt rummet. Från listerna reser sig marmorpelare som uppbar lampor av gult och vitt glas. Mot promenoiren finns en halvcirkelformad öppning. Över valvet finns en balkong från andra radens förrum. Gröna bjälkar bär upp denna vars räcke är av rostfritt glas och stål. I rummets mitt finns en bardisk i rostfritt stål som formgivits i senare tid av scenografen Sven Erik Gode. Foyen präglas av en monumentalitet i helheten men med modernistiska detaljer.

Foyern har fönsteromfattningarna av gråsvart marmorstick på sockel av slipad kolgårdsmarmor. Golvet var ursprungligen täckt med robuleum (en slags gummerad linoleum) i rött, gulbrunt och grönt. Väggar och tak hade en ljusgul kulör. Belysningen vid fönstret är sammanhållen i knippen utefter ytterväggen med lamporna dolda av långa glasprismor.

Markbeläggningen runt stadsteatern i form av mörka klinkers är unikt för stadsteatern och saknar motsvarighet i staden i övrigt. Klinkersens kommer sannolikt från Höganäs och var en vanligt förekommande trottoarbeläggning på 1920- och 30-talen i flera städer i Skåne. Markbeläggningen lades i samband med att teatern byggdes. Den är en del av byggnadens karaktär som i alla sina delar präglas av högt ställda krav på material och uttryck.



Praktmasterna vid entrén mot Götaplatsen tillkom i samband med Jubileumsutställningen och är del av Götaplatsens karaktär. De finns två master med samma utformning vid konserthusets entré.



De speciella trapphusen är utmärkande (Bild Higab).

### **Motivering**

Enligt 3 kap 1 § lagen om kulturminnen m m (SFS 1988:950) får Länsstyrelsen förklara en byggnad med ett synnerligen högt kulturhistoriskt värde eller som ingår i ett bebyggelseområde med synnerligen högt kulturhistoriskt värde för byggnadsminne.

Stadsteatern ingår som en väsentlig del i Götaplatsen som ett av Göteborgs främsta stadsrum. Fasaden mot Götaplatsen ger uttryck såväl för såväl funktionalism som klassicism men även för art deco. Byggnaden är en av få representanter för denna stil i Göteborg.

Stadsteaterns inredning är i helhet och detaljer mycket tidstypisk med höga kvalitéer i formgivning, formspråk och materialval. Byggnaden präglas av påkostade material och en medveten utformning i alla sina delar. Scenen, vestibul, foyer och trapphus är tydligt avläsbara i fasaden vilket ger byggnaden en funktionalistisk prägel. Trapphusens arkitektoniska och genomarbetade gestaltning är ett av byggnadens särdrag.

Den ursprungliga scenkonstruktionen används alltjämt och har ett teknikhistoriskt värde till byggnaden. Vid invigningen var byggnaden ur ett tekniskt perspektiv en av Europas modernaste teatrar.

Länsstyrelsen anser att Göteborgs Stadsteater har synnerligen högt kulturhistoriskt värde.

Beslutet bidrag till att uppnå de svenska miljömålen.

### **Hur man överklagar**

Detta beslut kan överklagas hos Förvaltningsrätten, se bilagan *Hur man överklagar*.

I detta ärende har avdelningschef Lars Fröding beslutat och antikvarie Lena Emanuelsson varit föredragande. I beslutet har även enhetschef Helena Carling och funktionschef Mats Herklint deltagit.

Beslutsort: Göteborg

*Detta beslut har bekräftats digitalt och saknar därför namnunderskrift.*

### *Bilagor*

Hur man överklagar

### *Kopia*

Riksantikvarieämbetet  
Göteborgs Stadsmuseum  
Göteborgs Stadsbyggnadskontor

### *Efter laga kraft*

Riksantikvarieämbetet (med laga kraftsbevis)  
Fastighetsregistret, VicNatur/ÖVR