



LÄNSSTYRELSEN
VÄSTRA GÖTALANDS LÄN

Kulturmiljöenheten
Lena Emanuelsson
010-22 44 555
0701-80 52 28

E-Delgivning

Higab

lena.emanuelsson@lansstyrelsen.
se

**Beslut om byggnadsminnesförklaring av Konsthallen
Fastigheten Lorensberg 9:4 och 9:6 Göteborgs kommun**

Beslut

Länsstyrelsen förklarar med stöd av 3 kap 1 § kulturmiljölagen (SFS 1988:950), Konsthallen för byggnadsminne.

Länsstyrelsen meddelar enligt 2 § samma lag följande skyddsbestämmelser:

Byggnaden

1. Den på kartan nedan med mörkröd färg markerade byggnaden får till sitt yttre inte rivas, flyttas, byggas om eller på annat sätt förändras utan Länsstyrelsens tillstånd.
2. Ursprunglig stomme och rumsindelning får inte ändras.
3. I de rum som rödmarkerats på planritningen nedan får inte ändring eller borttagning av ursprunglig fast inredning göras. Till fast inredning hör bl.a. dörrromfattningar, taklister, kalkstens- och tegelgolv samt socklar.
4. Lanterninernas konstruktion får inte byggas om eller på annat sätt ändras.
5. Byggnaden ska underhållas så att den inte förfaller. Vård och underhållsarbeten ska utföras på ett sådant sätt att det kulturhistoriska värdet inte minskar. Underhållet ska ske med material och metoder anpassade till byggnadens egenart. Samråd med Länsstyrelsen ska ske innan vårdarbeten påbörjas.

Om det finns särskilda skäl får länsstyrelsen lämna tillstånd till att ett byggnadsminne ändras i strid mot skyddsbestämmelserna om åtgärderna är förenliga med bevarandet av byggnadsminnets kulturhistoriska värde.

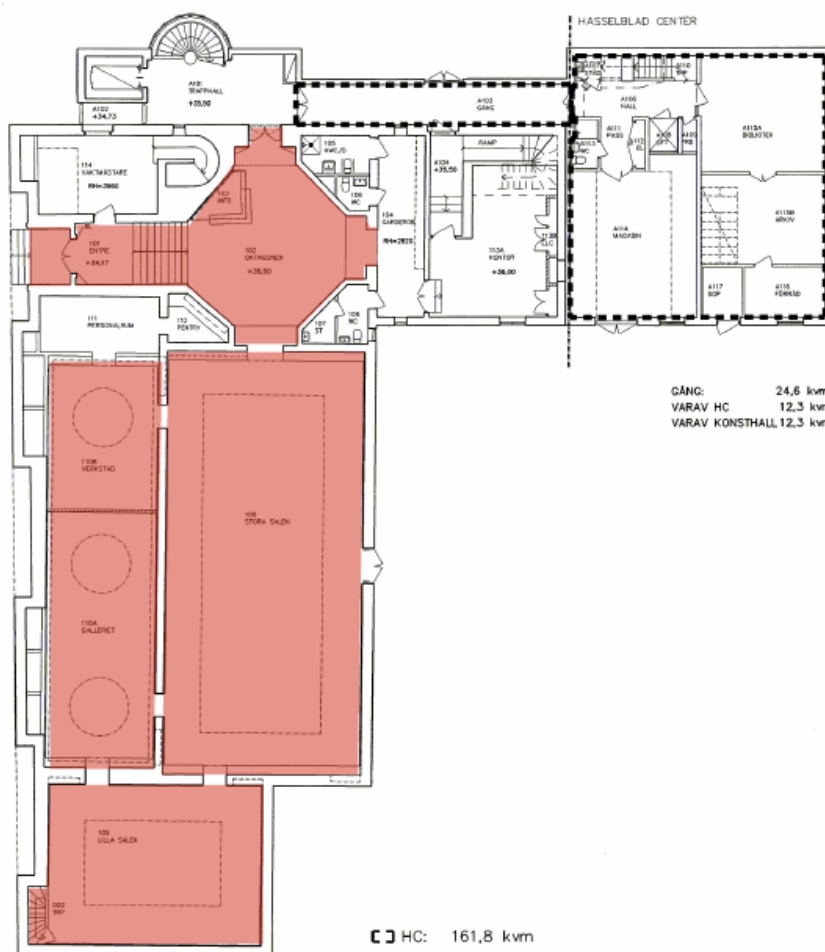
Länsstyrelsen får ställa skäliga villkor för tillståndet. Villkoren får bl a avse hur ändringen ska utföras samt krav på dokumentation och antikvarisk kontroll och medverkan.



Karta över Götaplatsen.



Konsthallen mot Götaplatsen (bild Higab).



Planritning över Konsthallen. Rödmarkerade rum omfattas av beslutet. Streckad linje markerar tillbyggnad som inte omfattas av detta beslut.

Redogörelse för ärendet

Frågan om byggnadsminnesförklaring väcktes 1999 för Götaplatsen med konstmuseet, konserthuset, stadsteatern och konsthallen av dåvarande kommunalrådet Margita Björklund. Byggnaderna har höga kulturhistoriska värden, ingår i riksintresseområde för kulturmiljövården samt i bevarandeprogrammet för Göteborg.

Ett antikvariskt förvaltningsunderlag sammanställdes av Akantus på uppdrag av Länsstyrelsen och Higab 2011 i syfte att precisera och kartlägga byggnadernas särskilda värden och kulturhistoriska status inför en eventuell byggnadsminnesförklaring.

Higab tillstyrkte förslag till skyddsbestämmelserna den 8 december 2016. Länsstyrelsen remitterade förslag till beslut om byggnadsminnesförklaring

till byggnadsnämnden den 3 juli 2017 som den 12 oktober 2017 inkom till Länsstyrelsen med styrkte Länsstyrelsens förslag till byggnadsminnesförklaring.

Göteborgs konstmuseum byggnadsminnesförklarades den 25 april 2017. I detta beslut ingår också skyddsbestämmelser för delar av Götaplatsen.

Historik

Konsthallen uppfördes 1923 efter ritningar av arkitekterna Sigfrid Ericson och Arvid Bjerke, samma arkitekter som för konstmuseet. Staden hade tidigare utlyst en arkitekttävling för utformning av Götaplatsen som vanns av Ture Ryberg och Ragnar Hjort. Trots sin andra plats i tävlingen gavs uppdraget till Bjerke och Ericson. Konstmuseet och Konsthallen stod klara till jubileumsutställningen 1923. Invigningsutställningen på Konsthallen var Modern Nordisk konst. I mitten på 1980-talet revs en byggnad på konsthallens baksida; den skulpturhallen för att lämna plats för en tillbyggnad som förband konstmuseet med konsthallen. Konsthallen har sedan den byggdes använts för tillfälliga utställningar med samtidskonst även om verksamheten i vissa perioder varit mindre aktiv.



Lanternintak i utställningshallen (Foto Maria Olovsson).

Beskrivning

Konsthallen är uppförd i en tidstypisk stram klassicistisk tegelarkitektur. Fasaderna är klädda med gult tegel, vilket är utmärkande för byggnaderna runt Götaplatsen. Huvudfasaden mot Götaplatsen utmärks av en symmetrisk fasad som domineras av tre grunda rundbågeformade nischer smyckade med bronsskulpturer. Uptill avslutas byggnaden med en kraftig profilerad takfot i natursten och en balustrad av brons med raka räcken. Portiken i en av nischerna har en spegelindelad pardörr i trä. Terrasseringar, trappor och

sockel av huggen natursten utgör ett kraftfullt fundament till byggnaden. Fasaden på baksidan är slätputsad i en ljus kulör.

Invändigt har byggnaden en enkel och saklig gestaltning. Utställningssalarnas golv är täckta med hårdbränt brunt tegel i sexkantiga och kvadratiska plattor. Golvlisterna består av enkla tegelsocklar. Samtliga utställningsrum har ljusinsläpp från de ursprungliga lanterninerna med gjutjärnsspröjs.

Motivering

Enligt 3 kap 1 § lagen om kulturminnen m m (SFS 1988:950) får Länsstyrelsen förklara en byggnad som är synnerligen märklig genom sitt kulturhistoriska värde eller som ingår i ett kulturhistoriskt synnerligen märkligt bebyggelseområde för byggnadsminne.

Konsthallen hänger arkitektoniskt samman med konstmuseet och ritades av arkitekterna Sigfrid Ericson och Arvid Bjerke; två av landets mest framträdande arkitekter under denna tid. Konsthallen är en av Götaplatsens fyra monumentalbyggnader och ingår i ett exklusivt kulturhistoriskt sammanhang och som fond för Kungsportsavenyns avslut. Byggnaden är mycket tidstypisk med sina klassicistiska stildrag och har höga arkitektoniska och konstnärliga värden såväl invändigt som utvändigt. I likhet med Götaplatsens övriga byggnader används den fortfarande för sitt ursprungliga syfte.

Länsstyrelsen bedömer att Konsthallen har ett synnerligen högt kulturhistoriskt värde.

Beslutet bidrar till att uppnå de svenska miljömålen.

Hur man överklagar

Detta beslut kan överklagas hos förvaltningsrätten, se bilagan *Hur man överklagar*.

I detta ärende har avdelningschef Lars Fröding beslutat och antikvarie Lena Emanuelsson varit föredragande. I beslutet har även enhetschef Helena Carling och funktionschef Mats Herklint deltagit.

Beslutsort: Göteborg

Detta beslut har bekräftats digitalt och saknar därför namnunderskrift.

Bilagor

Hur man överklagar

Kopia

Riksantikvarieämbetet
Göteborgs Stadsmuseum
Göteborgs kommun SBK

Efter laga kraft

Riksantikvarieämbetet
Fastighetsregistret, VicNatur/ÖVR