



## Byggnadsminnesförklaring av Automobilpalatset, Harpan 2, Sofia församling, Jönköpings kommun

### LÄNSSTYRELSENS AVGÖRANDE

Länsstyrelsen förklarar enligt 3 kap. 1 § lagen om kulturminnen m.m. (KML 1988:950) ett varmgarage kallat Automobilpalatset på fastigheten Harpan 2, Sofia församling, Jönköpings kommun, för byggnadsminne.

Skyddsområdet omfattar fastigheten Harpan 2 enligt bifogad karta, (bilaga 1) och skyddsföreskrifterna rör byggnaden på fastigheten.

Länsstyrelsen meddelar med stöd av 3 kap. 2 § KML följande skyddsföreskrifter.

1. Byggnaden får inte rivas, flyttas eller till sitt yttre byggas om eller på annat sätt förändras.
2. Inga ingrepp får ske i bärande stomme. Den ursprungliga planlösningen med parkeringsdäckens utformning får inte förändras, undantaget bottenvåningens affärsgång. Se bilaga 2 och 3.
3. Ursprunglig fast inredning såsom portar och räcken, undantaget fläktar, i garaget samt dörrar och hiss i trapphuset får inte borttagas eller på annat sätt förändras.
4. Byggnaden skall underhållas så att den inte förfaller. Vård- och underhållsarbeten skall utföras på ett sådant sätt att byggnadens kulturhistoriska värde inte minskar.

### BAKGRUND

Anders Franzén väckte den 11 mars 1993 fråga om byggnadsminnesförklaring av Automobilpalatset på fastigheten Harpan 2 i Jönköping.

Av utredning inför byggnadsminnesförklaring av Automobilpalatset, utförd av Björn Ohlén, Jönköpings läns museum, den 22 juni 1998 framgår följande.

## BESLUT

Datum  
2001-09-21Beteckning  
221-2681-93

Automobilpalatset ligger på en hörntomt i korsningen Skolgatan - Trädgårdsgatan i Jönköpings västra stadsdel, och gränsar till trafikerade gator och en parkeringsplats. Byggnaden upptar hela tomtytan. Byggnaden uppfördes 1930 för Philipssons Automobil AB i Jönköping och ritades av byggnadsingenjör Birger Lindström, Jönköping. Vid invigningen inrymde byggnaden utställnings- och försäljningslokal för bilar, reservdelsbutik samt bensinstation i bottenvåningen och varmgarage för drygt 280 bilar i de övre planen och i källaren. Med tiden utvidgades servicen till att omfatta även motorreparationer och lackeringsverkstad på ett av parkeringsdäcken samt en tvätthall. Av dessa verksamheter finns idag inga spår.

Automobilpalatset är uppfört i en bärande betongkonstruktion i fem våningar samt källare. De gjutna bjälklagen bärs upp av betongpelare i fasaden och inne i byggnaden. Fasadytan mellan de bärande stolparna upptas av fönsterband med stora blekröda, tätspröjsade gjutjärnsfönster. Fönstrens mittenparti är öppningsbara. Delar av fönsterpartierna upptas av ventilationsanordningar. Fasaden är spritputsad. Mellan fönstren och i bottenvåningen är putsen gråmålad medan den är gul i de våningsskiljande fasadbanden. Byggnadens nordöstra hörn är avfasat och har fönsterband och fasadutformning som byggnaden i övrigt. Bottenvåningens fasad upptas till större delen av stora skyltfönster med blekröda karmar. Sockeln är klädd med huggen granit. Taket är flackt med fall åt nordost. Det är täckt med svart korrugerad lättmetallplåt och kröns av låga tegelskorstenar och en större trattformad ventilationshuv i svart plåt.

Butiksfasaderna i bottenvåningen är delvis förändrade. I bottenvåningen av det avfasade hörnpartiet fanns tidigare en bensinstation med ett öppet hörn där bilarna kunde köra in under tak. Detta är nu igensatt med skyltfönster och betongsockel. De övriga butikerna har bevarade infällda entrépartier men ej ursprungliga dörrar. Åt Trädgårdsgatan har en dörr till trapphuset satts igen.

Parkeringsdäcken utgörs av nio halvplansförskjutna våningar där de södra däcken ligger en halv våning över de norra, vilket gör uppfartsramperna mindre branta. Källargaraget har tidigare inrymt två halvdäck. Inkörsportarna till garaget finns på fasaden vid Skolgatan. Porten till källargaraget är ursprunglig. Den utgörs av tre spegeldörrar med sex speglar per dörrblad. De fyra övre speglarna är glasade medan de två undre har träfyllning. Dörrarna som ursprungligen var bruna är idag blekröda. Porten till de övre våningarnas parkeringsdäck är utbytt mot en smalare, blekröd aluminiumport indragen cirka två meter från fasadlivet. Denna fjärröppnas från en stolpe vid infarten. Till vänster om porten finns en senare tillkommen infälld metalledörr.

Den ursprungliga planlösningen är till stora delar intakt. I byggnadens östra del går ett trapphus genom samtliga våningar. Detta kan nås från varje halvdäck via gröna branddörrar i plåt vilka troligen är ursprungliga. Trapphuset har en trappa i infärgad cement. Väggarna är vitmålade med gröna listverk. I trapphuset finns en ursprunglig hiss med panelinredning i mörk ek och gallerdörr i svart smide. På varje våning finns gröna hissdörrar i plåt med runda fönster. Ursprungligen hade varje våningsplan i trapphuset en toalett med tvättmöjlighet. Idag är dessa delvis ombyggda. På två av

våningarna finns de ursprungliga tvättrumsdörrarna kvar. Dessa är spegeldörrar med spröjsad överdel samt överljus i glasbetong. Butikslokalerna är helt ombyggda och flera nya mellanväggar har satts in. Källarvåningen inrymmer förutom pannrum och elcentral även lager och butikslokal i det gamla parkeringsdäcket. Nedfartsrampen från gatan är bevarad och har kvar sin ursprungliga beläggning av betong. Uppfarten till de övre parkeringsdäcken har smalnats av genom att en skiljevägg satts upp längs rampen. Bakom denna leder en gång från dörren vid infartsporten till trapphuset. Denna ersätter en tidigare utgång mot Trädgårdsgatan. I parkeringsdelen leder en uppfartsramp upp från portarna vid gatan och vidare från halvplan till halvplan i en spiral upp genom byggnaden. Ramperna var tidigare gjutna i betong med ingjutna halkskydd. Idag är de asfaltbelagda. Parkeringsdäcken avgränsas från varandra med ursprungliga räcken i svart smide. Väggarna är idag putsade och vitmålade.

Byggnaden ligger inom område klassat som riksintresse för kulturmiljö-  
vården och är upptagen i Jönköpings kommuns kulturmiljövårdsprogram.

Kommunstyrelsen i Jönköpings kommun, har i remissvar till Länsstyrelsen den 16 december 1998 beslutat "att avstyrka förslaget om byggnadsminnesförklaring av Automobilpalatset på fastigheten Harpan 2, Jönköping".

Riksantikvarieämbetet har i yttrande den 21 januari 1999 tillstyrkt en byggnadsminnesförklaring.

Länsstyrelsen översände den 22 januari 2001 till ägaren, Jönköpings kommun, ett reviderat förslag på skyddsföreskrifter. I sitt remissvar meddelar Jönköpings kommun att vid kommunstyrelsens behandling den 14 mars 2001 beslöts "att vidhålla kommunstyrelsens beslut 1998-12-16 att avstyrka förslaget om byggnadsminnesförklaring av Automobilpalatset på fastigheten Harpan 2 i Jönköping".

#### LÄNSSTYRELSENS MOTIVERING

Enligt 3 kap. 1 § KML får en byggnad som är synnerligen märklig genom sitt kulturhistoriska värde eller som ingår i ett kulturhistoriskt synnerligen märkligt bebyggelseområde förklaras som byggnadsminne av Länsstyrelsen.

Ägare och innehavare av särskild rätt till fastighet har enligt 3 kap. 10 § rätt till ersättning av staten om skyddsföreskrifter

1. utgör hinder för rivning av byggnad och skadan därav är betydande i förhållande till värdet av berörd del av fastigheten eller

2. på annat sätt innebär att pågående markanvändning avsevärt försvåras inom berörd del av fastigheten.

Medför skyddsbestämmelserna att synnerligt men uppkommer vid användning av fastigheten, är staten skyldig att lösa fastigheten om ägaren begär det.

Datum  
2001-09-21

Beteckning  
221-2681-93

Automobilpalatset är ett tidigt och mycket välbevarat exempel på en helt ny byggnadstyp med en för sin tid mycket modernt funktionalistiskt formspråk. Byggnadens stora dimensioner och kapacitet för sin tid, är ett uttryck för den snabba utvecklingen av bilismen som skedde på 1930-50-talen. Byggnaden har få motsvarigheter inom landet. Automobilpalatset kan därför sägas ha ett stort kulturhistoriskt värde som gör det synnerligen märkligt på det sätt som avses i ovan nämnda lagrum. Skäl föreligger därför att förklara den aktuella byggnaden för byggnadsminne.

För byggnadens bevarande skall de av Länsstyrelsen upprättade skyddsföreskrifterna gälla.

#### HUR MAN ÖVERKLAGAR

Detta beslut kan överklagas hos Länsrätten i Jönköpings län genom skrivelse till Länsstyrelsen - se bilaga 4 (formulär 26)

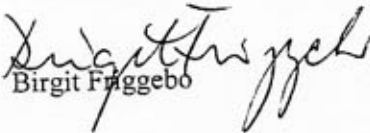
#### UPPLYSNINGAR

Om det finns särskilda skäl får Länsstyrelsen enligt 3 kap. 14 § KML lämna tillstånd till att byggnadsminnet ändras i strid mot skyddsföreskrifterna. Ansökan om ändring prövas av Länsstyrelsen.

Länsstyrelsen lämnar i förekommande fall råd och anvisningar i fråga om underhållet av byggnaden och det omkringliggande området.

Beslut i detta ärende har fattats av styrelsen. I beslutet deltog landshövding Birgit Friggebo jämte ledamöterna Ingvar Andersson, Marianne Ericsson, Ulla Hägg, Peranders Johansson, Sigvard Karlsson, Sirkka Sjögren, Jeanette Söderström samt inträdande suppleanter Sarah Adolfsson, Christer Fjodevik, Ulla Gradéen och Johnny Wackt. Ledamoten Kjell Magnusson anmälde avvikande mening (se bifogat protokollsutdrag, bilaga 5).

I den slutliga handläggningen av detta ärende har även länsråd Bo Landholm, förste länsassessor Bengt Josefsson, länsantikvarie Per-Olof Ringquist, biträdande länsarkitekt Niklas Aronsson deltagit och antikvarie Christine Hederström som varit föredragande.

  
Birgit Friggebo

  
Christine Hederström

Utskr. delg.

Kopia

Inskrivningsmyndigheten, Jönköpings Tingsrätt, laga kraft bevis

Riksantikvarieämbetet, delg. kv. + bilaga 1-5

Jönköpings läns museum + bilaga 1-5

Samhällsbyggnadsavd. plan+kultur + bilaga 1-5

Förvaltningsavd. (Bengt Josefsson)

Centralskriveriet

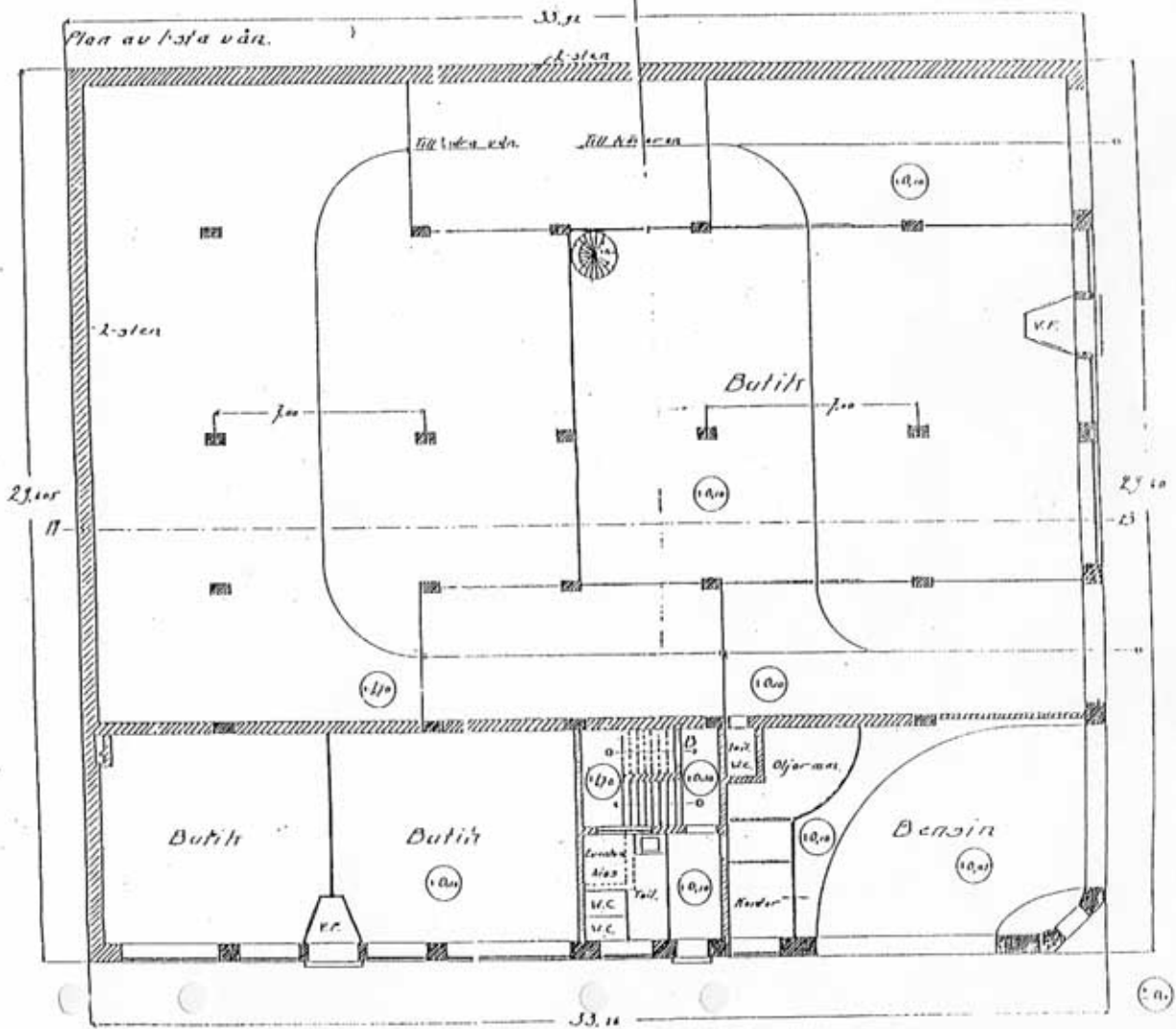


Kopia av planritning  
Automobilpalatset  
upprättad 1929  
Bn Jönk. 25/7 1929, 229

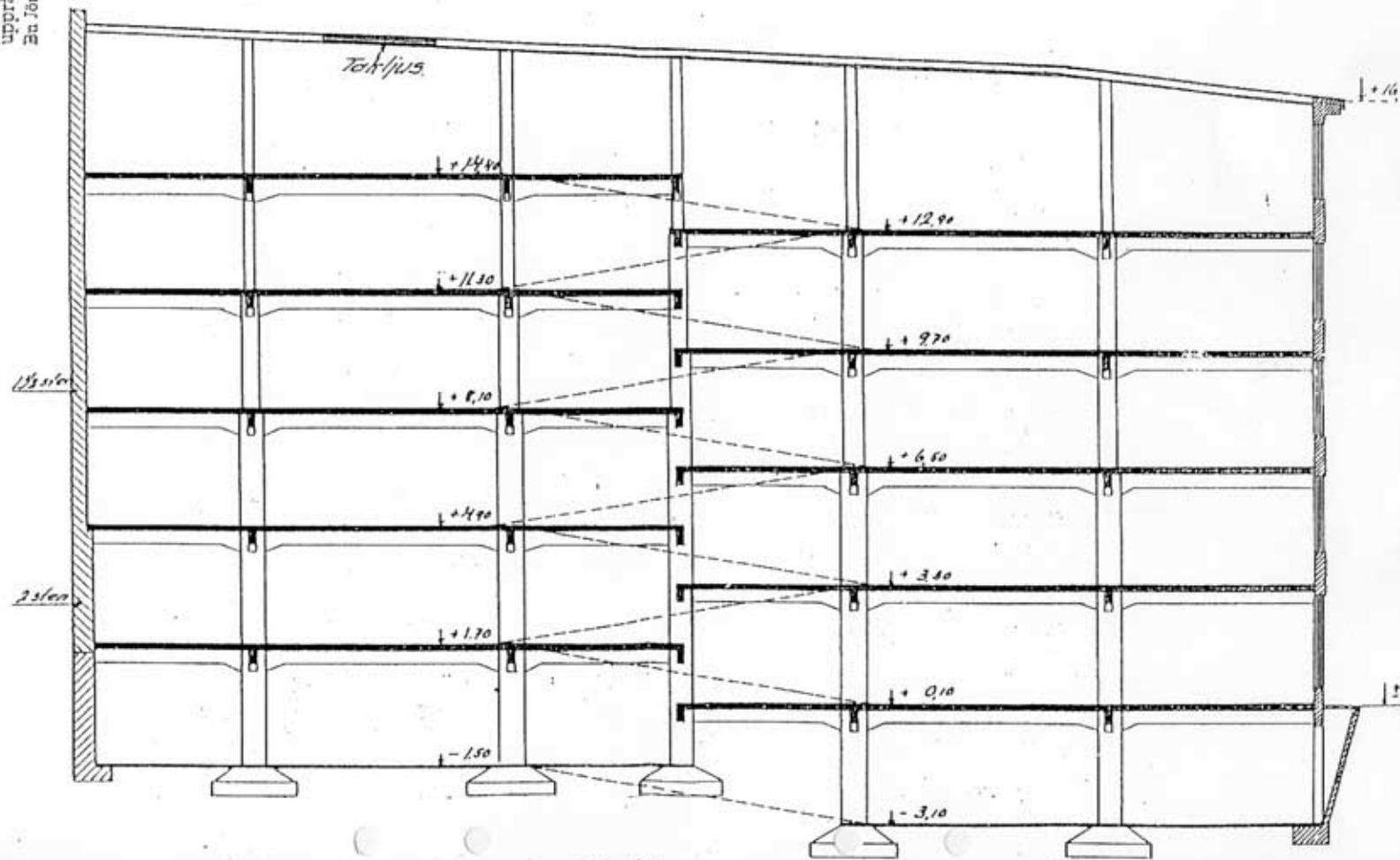
Ritning till Garage  
Tomt N:2 Kv. Harpan, Jönköping.

Granskad utan som.  
inlagda 2 1/2 1/2 1/2  
M. K. S. S. S. S.  
L. J. S. S. S.

Byggnadsnämndens i Jönköping  
protokoll den 21/11 1929, 221



Konstruktionsritningar ö betongkonstruktioner och förlag  
inlämnas till byggnadsnämnden.





21 september 2001

## §6

**Beslut om miljöpolicy för Länsstyrelsen i Jönköpings län**

Styrelsen ändrar lydelsen i punkt fem i förslaget till miljöpolicy; "miljöarbetet fortlöpande följs upp och förbättras samt resultatet redovisas" ändras till "miljöarbetet fortlöpande följs upp, utvärderas och förbättras samt resultatet redovisas".

Styrelsen beslutar att anta förslaget till miljöpolicy för Länsstyrelsen i Jönköpings län med ovanstående omskrivning.

*Bilaga 3*

## §7

**Beslut om medelsansökan för kalkning av försurade sjöar och vattendrag samt verksamhetsplan för kalkningsverksamheten budgetåret 2002**

Ansökan om medel för kalkning omfattar totalt 17,4 mkr för 2002, vilket är i samma nivå som årets anslag.

Styrelsen beslutar att anta förslaget till medelsansökan för kalkning av försurade sjöar och vattendrag samt verksamhetsplanen för kalkningsverksamheten.

*Bilaga 4*

## §8

**Beslut om byggnadsminnesförklaring av Automobilpalatset, Harpan 2, Sofia församling, Jönköpings kommun**

Kjell Magnusson yrkar bifall till förslaget under förutsättning att orden "ej" och "ej heller" stryks i följande två meningar på sid 4, 3:e stycket: "Länsstyrelsen bedömer härvid att skyddsföreskrifterna *ej* skall medföra ersättningsskyldighet gentemot ägare eller innehavare av särskild rätt till fastigheten. *Ej heller* kan föreskrifterna anses medföra att synnerligt men uppkommer vid användning av fastigheten".

Peranders Johansson yrkar bifall under förutsättning att ovanstående två meningar stryks i sin helhet.

21 september 2001

Styrelsen beslutar att anta förslaget i enlighet med Peranders Johanssons förslag.

Kjell Magnusson anmäler avvikande mening med hänvisning till sitt yrkande.

*Bilaga 5*

§9

**Information om kulturlyftet - landsbygdsavdelningens speciella satsning för kulturmiljöstöd i Jönköpings län**

Astrid Eriksson berättar att kulturmiljöstödet syftar till att bevara så mycket som möjligt av det som finns kvar i odlingslandskapet från tiden kring 1940. Landsbygdsavdelningen har tagit fram en skrift, "Hålla i hävd", som ska utgöra en lättfattlig handbok för lantbrukare som har sökt kulturmiljöstödet.

§10

**Uppläggning av styrelsekonferensen den 1-2 november 2001**

Birgit Friggebo föreslår att delar av konferensen i år ska ägnas åt att gruppvis fokusera närmare på tre ämnesområden:

- regionalpolitik och regional näringspolitik
- miljö- och naturvårdsarbete
- social omvårdnad

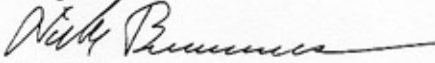
Redovisningen av den övriga verksamheten ska vara kortare än tidigare.

Styrelsen samtycker till förslaget.


§11

Birgit Friggebo avslutar mötet.

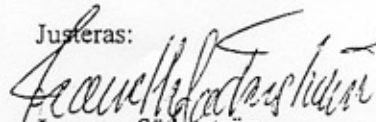
Vid protokollet:

  
Niclas Beermann

Justeras:

  
Birgit Friggebo

Justeras:

  
Jeanette Söderström