

Ang byggnadsminnesförklaring av Eklundshovs vattenverk med intagsbrunn på del av fastigheten Kortebo 2:4, Sofia församling, Jönköpings kommun.

LÄNSSTYRELSENS AVGÖRANDE

Länsstyrelsen förklarar enligt 3 kap. 1 § lagen (1988:950) om kulturminnen mm (KML) Eklundshovs vattenverk på Kortebo 2:4, Jönköpings kommun för byggnadsminne.

Skyddsområdet omfattar del av fastigheten Kortebo 2:4 enl bifogad situationsplan, bilaga 2. Skyddsföreskrifterna omfattar den äldre delen av vattenverket, byggnad 1 samt intagsbrunnen, byggnad 2.

Länsstyrelsen meddelar med stöd av 3 kap. 2 § samma lag följande skyddsföreskrifter.

1. Byggnaderna, nr 1 (äldre delen) och nr 2, får inte rivas, flyttas eller till sitt yttre byggas om eller på annat sätt förändras. Ingrepp får inte göras i byggnadernas stomme.
2. Byggnaderna nr 1 (äldre delen) och nr 2 skall underhållas så att de inte förfaller. Vård- och underhållsarbeten skall utföras på ett sådant sätt att byggnadernas kulturhistoriska värde inte minskar.
3. Arbeten i äldre delen av byggnad 1:s inre, i rum med beteckningarna 1B:001, 1B:003, 1B:103, 1B:104(del av), 1B:105, 1A:106, 1A:107 samt del av 1A:201 (enl bif plan, bilaga 1a-1c), får inte ske på ett sådant sätt att dess kulturhistoriska värde minskar. Ingrepp i byggnadsstomme eller fast inredning får ej ske i dessa rum utan Länsstyrelsens tillstånd. Till fast inredning hör all maskinell inredning, belysning, kabel-och elinstallationer samt rörledningar.
Undantag görs för tre pumpar med fundament i rum 1B:001 samt tre pumpar med fundament och kontrollskåp med visarinstrument i rum 1B:104. Dessa installationer får tas bort men ska förvaras på betryggande sätt inom byggnadsminnet. I övriga rum får ingrepp ej göras i kabelstråk och elinstallationer utan Länsstyrelsens tillstånd.
4. Till byggnaderna hörande markområde (bilaga 2) får inte utan Länsstyrelsens tillstånd ytterligare bebyggas eller på annat sätt förändras. Området skall hållas i sådant skick att byggnadernas utseende och karaktär inte förvanskas.

1998-02-11

221-4291-96

Enligt 3 kap. 21 § KML gäller detta beslut omedelbart även om det överklagas.

BAKGRUND

I skrivelse till Länsstyrelsen den 18 april 1996 har Ulla Widén väckt fråga om byggnadsminneförklaring av Eklundshovs vattenverk.

I remiss till Bengt Spade, Industriminnesbyrån i Skövde, har Länsstyrelsen efterfrågat rubricerade verks kulturhistoriska värde. I svar till Länsstyrelsen den 8 maj 1996 har Spade uttalat att det finns goda skäl för att byggnadsminnesförklara verket.

Eklundshovs vattenverk är beläget strax sydost om Eklundshovs koloniområde på fastigheten Kortebo 2:4 vid Vätterns västra strand. Anläggningen som ritades 1932 av arkitekt Göran Pauli vid Jönköpings Stads Byggnadskontor består av ett vattenverk, en intagsbrunn och en maskinistbostad.

Eklundshovs vattenverk uppfördes som komplement till det s.k. Åsenverket vid Vattenledningsparken på Mariebo, som inrättades redan 1864 och är riksintresse för kulturmiljövården.

Jönköping var tidigt ute med inrättande av kommunalt vattenverk och blev som tredje stad i landet försett med kommunal vattenledning. Anledningen var att staden under första hälften av 1800-talet genomlidit några svåra koleraepidemier varför man beslöt att anlägga en central vattenledning. Vattnet togs ur Junebäcken. På Åsens ägor högt uppe över staden anlades en damm, ett sandfilter och en öppen reservoar. Från reservoaren rann vattnet med självtryck ner till stadens tappställen.

Åsenverkets kapacitet blev med tiden otillräcklig och man önskade istället utnyttja den stora vattentäkt som Vättern utgör. Stadens fortsatta expansion ledde till att redan 1958 ytterligare ett vattenverk uppfördes vid Häggeberg, nära Eklundshov. Samtidigt lades vattenverken vid Åsen och Eklundshov ner.

Vattenverket uppmärksammades emellertid vid Länsstyrelsens industrimiljöinventering 1996 och fråga om byggnadsminne väcktes samma år.

BESKRIVNING

Eklundshovs byggnader är ritade i och har prägel av dåtidens arkitektoniska, funktionalistiska ideal med rena, strama, putsade ytor, som var vanligt för industribyggnader under 1930-och 40-talet. Själva vattenverket består av ursprungligen två byggnadskroppar, den ena med pumpsal, verkstad och kontor i en våning med källarplan, den andra med filtreringsbassänger i ett och ett halvt plan. 1947 gjordes en tillbyggnad mot norr i samma stil med väggar av hålstensbetong, s.k. blåbetong, innehållande två filterbassänger samt förrådsutrymmen.

Vattenverket har varit en anläggning för produktion av dricksvatten. Råvattnet har tagits ur Vättern och renats från fasta föroreningar i ett sandfilter. Vid tillfällena då råvattnets halt av bakterier varit för hög har tillsatser av kemikalier, vanligen klor, gjorts. Förutom själva vattenrenings- och tillsatsutrustningen finns i verket ett flertal elektromotordrivna pumpar av centrifugaltyp. Med dessa har först råvattnet pumpats till sandfiltren och därefter det renade dricksvattnet

1998-02-11

221-4291-96

till stadens vattenledningar. En pump har dessutom använts till renspolning av filtren. Pumpaggregaten är monterade på socklar. Pumpar och filter är förenade i ett omfattande system av rör och ventiler.

Vattenverket, byggnad 1, har en gjuten grund, väggar av rött tegel, putsade och avfärgade i ockragult. Fönstren har en kvadratisk eller rektangulär form och är försedda med två lufter och spröjsade. På södra fasaden sitter två väggfasta armaturer bestående av runda glaskupor på svartmålade stativ. Samtliga byggnadskroppar är försedda med pulpettak som är täckta med skivtäckt svartmålad plåt.

Rum 1B:001 pumprum för råvatten

Lokalen är bestyckad med fyra vattenpumpar. Varje enhet består av en elektrisk asynkronmotor och en direktdriven centrifugalpump vilka är monterade på en gemensam bottenram. Till varje enhet hör ett startpådtag, placerat på golvet strax intill motorn. Utmed rummets västra vägg leder en grov tryckledning upp till filtersalens fördelningstorn. På rummets östra vägg finns doseringsutrustning för tillsatser till råvattnet. Lokalens väggar är bröstade med vit kakel.

Status: Alla pumparna är demonterade och på de norra och södra pumparna är pumphjulen avlägsnade. En del kakel har lossnat från väggarna

Rum 1B:002 pannrum

Under rum 1B:101-103 finns i källaren ett pannrum med oljetank och oljeeldad panna. I rummet finns även den grova utgående tryckvattenledningen för renvatten.

Rum 1B:003 ställverksrum

Under verkstadsutrymmet, 1B:105, finns i källaren ett särskilt högspänningsverk med brytare, säkringsapparater samt transformator. Vattenverket har här erhållit elektrisk kraft utifrån, levererad med hög spänning och nedtransformerad till den elektriska utrustningens driftspänning. Ställverket förefaller vara bestyckat med originalutrustning från JMV.

Rum 1B:101 entréhall, rum 1B:102 kontor

Utrymmena saknar teknisk utrustning. Hatthylla. I kontoret finns en fast bänk.

Rum 1B:103 apparatrum för kemikalietillsatser, klogas

Lokalen har utvidgats jämfört med ursprungsritningen. Ny vägg mot korridor. Endast delar av den ursprungliga utrustningen finns kvar. Väggarna är klädda med vitt kakel.

Rum 1B:104 pumpsal för renvatten

Lokalen är bestyckad med fyra pumpenheter utformade som pumparna i rum 1B:001 fast större. Vidare finns i lokalens norra del en elektrisk manövercentral med säkringsapparater och brytare. Vid lokalens västra vägg står ett kontrollskåp med visarinstrument. Lokalens väggar är bröstade med vitt kakel samt upplyst av ett flertal globarmaturer.

1998-02-11

221-4291-96

Rum 1B:105 verkstad

I rummet finns skåp och bänk samt en mängd lösa inventarier, verktyg mm.

Rum 1A:106 kompressor- och spolpumpsrum

Lokalen är bestyckad med en kompressor och en spolpump, båda elektromotor-drivna (JMV). På väggarna finns ursprungliga, fackmannamässigt ordnade kabelstråk.

Rum 1A:107 rör-och ventilrum

I lokalen finns större delen av verkets rör- och ventilsystem. Systemet är enhetligt uppbyggt och upprepas för var och en av de sex filterbassängerna. I golvet finns vidare dels en öppen kanal för spolvatten, dels en täckt kanal för renvatten. Mot lokalens östra vägg står nedre delen av fördelningstornet.

Rum 1A:201 fördelnings-och filtersal

I lokalen finns övre delen av det vitkalkade och marmorskivstäckta fördelningstornet och fyra sandbassänger för vattnets filtrering. Manöverorganen till ventillerna i rum 1A:107 finns här.

Lokalen är försedd med en rad överljusfönster i öster och är i övrigt upplyst av ett antal vattentäta armaturer av tidstypiskt utförande. All kabeldragning och alla elektriska installationer är utförda på samma fackmannamässiga sätt som i övriga lokaler.

Intagsbrunnen, byggnad 2, har en gjuten grund, väggar av tegel, putsade och avfärgade som på vattenverket. Taket är välvt i segmentbågeform och täckt av svartmålad, skivtäckt plåt.

Omgivande miljö

Vattenverkets anläggningar omgärdas i dag av rester av ett stängsel som troligen markerar den gamla parken som innehåller rester av en del ädellövträd.

En rak väg leder ned till verket. Framför verket, mot sjösidan, har ursprungligen funnits en rundad grusplan från vilken en väg leder rakt ned till sjön.

Intill vattenverket ligger en maskinistbostad som har en gjuten grund, stomme i resvirke, putsad och avfärgad fasad, ursprungligen troligen i samma nyans som på vattenverket, men har idag en ljusare gul färg.

LÄNSSTYRELSENS MOTIVERING

Enligt 3 kap. 1 § KML får en byggnad som är synnerligen märklig genom sitt kulturhistoriska värde eller som ingår i ett kulturhistoriskt synnerligen märkligt bebyggelseområde förklaras som byggnadsminne av Länsstyrelsen.

Ägare och innehavare av särskild rätt till fastighet har enligt 3 kap 10 § KML rätt till ersättning av staten om skyddsföreskrifter

1. utgör hinder för rivning av byggnad och skadan därav är betydande i förhållande till värdet av berörd del av fastigheten eller
2. på annat sätt innebär att pågående markanvändning avsevärt försvåras inom berörd del av fastigheten.

1998-02-11

221-4291-96

Medför skyddsföreskrifter att synnerligt men uppkommer vid användningen av fastigheten, är staten skyldig att lösa fastigheten om ägaren begär det.

Jönköping var tidigt ute att inrätta kommunal vattenledning. Redan 1865 anlades Åsenverket som i början av 1900-talet visade sig ha för liten kapacitet och kompletterades med Eklundshovs vattenverk 1932. 1958 lades de båda verken ned och ersattes av ett vattenverk i Häggeberg.

Eklundshovs vattenverk är en av få kommunaltekniska anläggningar som bevarats i landet. Verksbyggnaden har en för 1930-40-talet typisk industriarkitektur med rena, strama och putsade ytor enligt tidens funktionalistiska ideal.

Byggnadskropparnas välbevarade formspråk antyder dess olika funktioner. Verkets processutrustning är i det närmaste intakt och speglar på ett tydligt sätt den tekniska nivå som dessa vattenverk hade vid denna tid. Verket med dess olika delar kan därför sägas ha ett stort kulturhistoriskt värde. Skäl föreligger därför att förklara de aktuella byggnaderna för byggnadsminne.

För byggnadernas bevarande skall de av Länsstyrelsen upprättade skyddsföreskrifterna gälla. Länsstyrelsen bedömer härvid att skyddsföreskrifterna ej skall medföra ersättningskyldighet gentemot ägare eller innehavare av särskild rätt. Ej heller kan föreskrifterna anses medföra att synnerligt men uppkommer vid användningen av fastigheten.

ÖVRIGT

Om det finns särskilda skäl får Länsstyrelsen enligt 3 kap. 14 § KML lämna tillstånd till att byggnadsminnet ändras i strid mot skyddsföreskrifterna.

Länsstyrelsen lämnar i förekommande fall råd och anvisningar i fråga om underhållet av byggnaderna och vården av det omkringliggande området.

HUR MAN ÖVERKLAGAR

Detta beslut kan överklagas hos Länsrätten genom skrivelse till Länsstyrelsen - se bilaga (formulär 26).

I den slutliga handläggningen av detta ärende, i vilket länsråd Bo Landholm beslutat och bitr länsantikvarie Anders Wallander varit föredragande har även förste länsassessor Claes von Sydow och länsantikvarie Per-Olof Ringquist deltagit.



Bo Landholm



Anders Wallander

Utskr. delg kv. + bilagor

Kopia till:

Riksantikvarieämbetet, delg kv. laga kraftbevis + bilagor

Länsmuseet + bilagor

Förvaltning, CvS Samhällsbyggnad, AW

RTEBO
1:43

JÄRSTORPS FÖRSÄMLING
SOFIA FÖRSÄMLING

Eklundshörs koloni-
trädgårdsområde

KORTEBO

KORTEBO

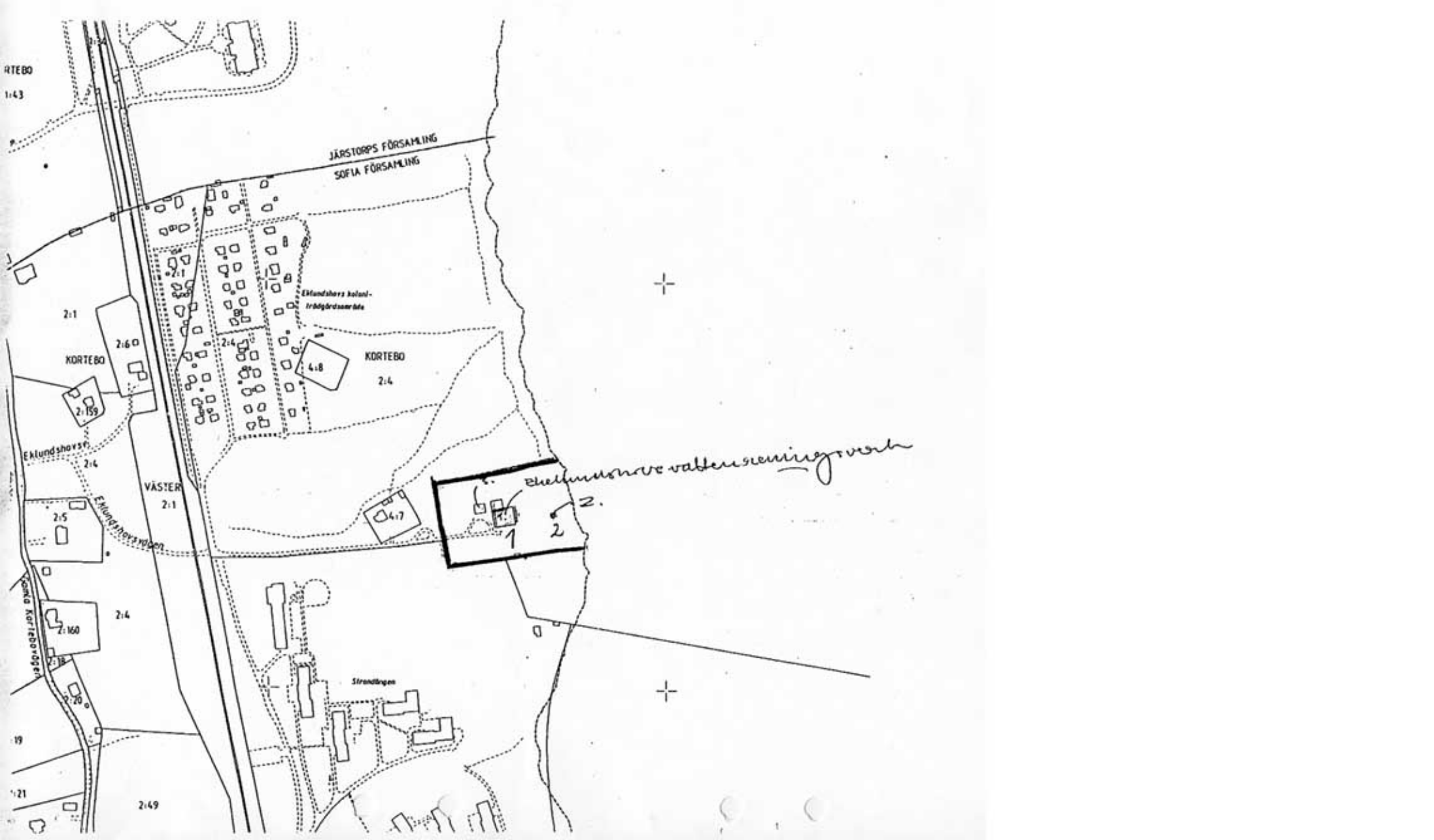
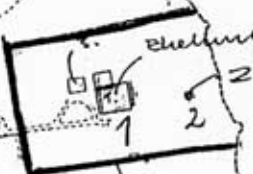
Eklundshörs v.

VÄSTER

Eklundshörs vattenreningsverk

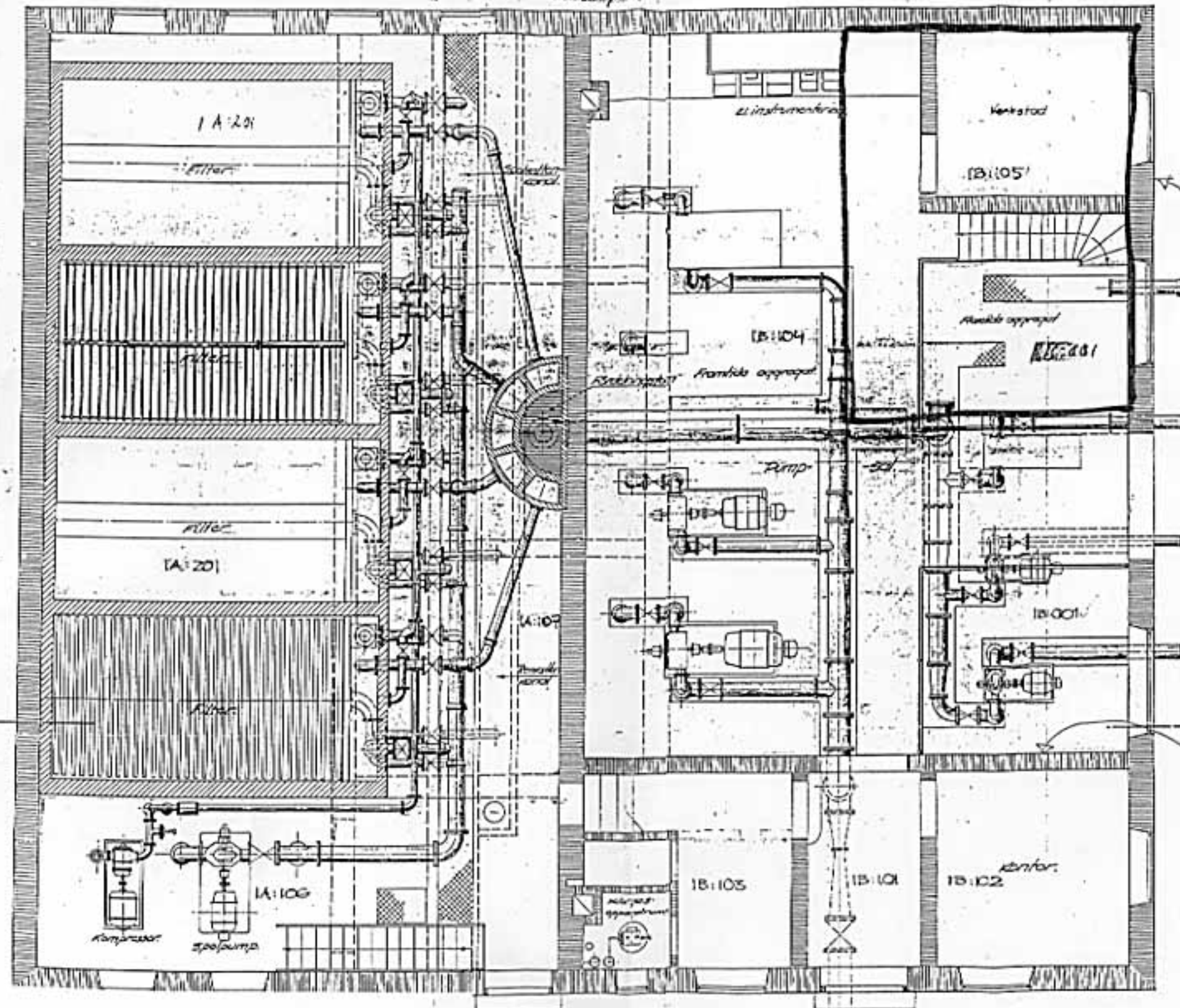
väg och järnväg

Strandängen



Bottenplan
Källarplan

Jönköpings Stads Byggnadsnämnd i maj 1932
Karl Boberg
Nytt vattenverk för Jönköping
Pumpstation och filteranläggning
vid Ekurusthov.

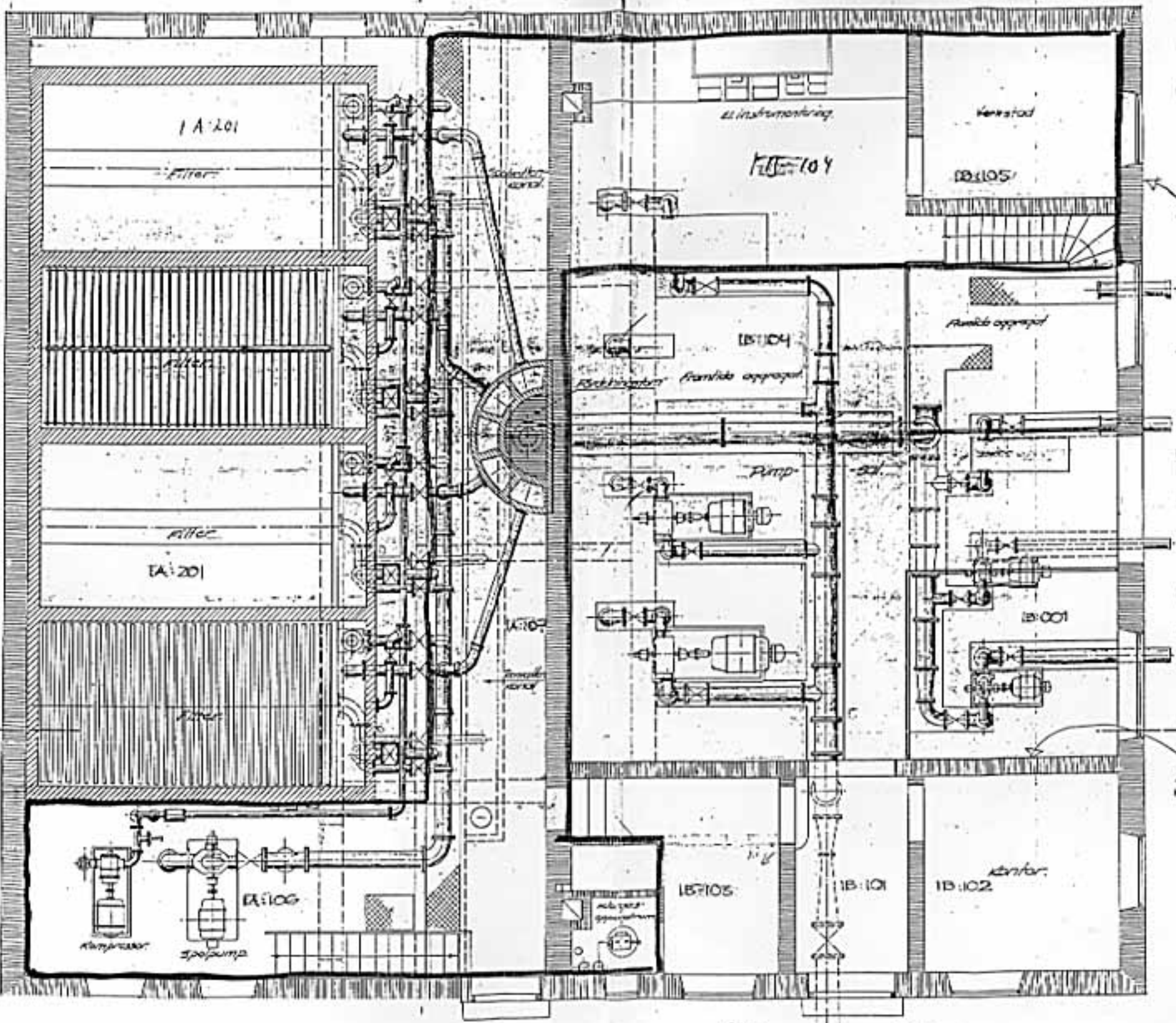


Konstige Stads Byggnadsnämnd i maj 1932

Karl Borberg

Nytt vattenverk för Jönköping

Pumpstation och filteranläggning vid Ekundstov.



0 100

Biltanplan
plan 1/141

Öfvert vattenverk för Jönköping

Pumpstation och filteranläggning
vid
Extraktov.

Jönköpings Stads Byggnadskontor i maj 1932

Karl Broberg

