

S:t Andreas kyrka

Lunds stift



Kulturhistorisk karaktäristik och bedömning

KARL JOHAN KEMBER, 2017-10-03

jais
arkitekter
—

Svenska kyrkan 
LUNDS STIFT

S:t Andreas kyrka

S:t Petri församling, Malmö pastorat, Lunds stift
Malmö socken, Ribersborg 3, Malmö kommun, Skåne län, Skåne

Beskrivning och historik

Kyrkomiljön

S:t Andreas kyrka ligger på Fridhemstorget i stadsdelen Slottsstaden i Malmö. Torget är placerat i skärningspunkten mellan delområdena Ribersborg i öster, Rönneholm i söder och Fridhem i väster. Området var i stort sett obebyggt ända fram tills slutet av 1800-talet. Till den lantliga idyllen hörde några gårdar och sommarställen för Malmö borgerskap, bl.a. de s.k. Magistratsvillorna längs dagens Rönneholmsvägen. Rönneholmsparken fungerade som ett populärt utflyktsmål för stadsborna. Vid sekelskiftet började Fridhem byggas ut med påkostade och stora villor för stadens övre medelklass. I kontrast till rikemansmiljöerna uppfördes också några hyreshus i Rönneholms östra del, främst avsedda för anställda vid husarregementet.

1930-talet ledde till ett epokavgörande skifte i bostadsbyggandet. Med grund i Erik Bülow Hübes stadsplan började området snabbt förtätas med funktionalistiska lamellhus. Det tidigare obrukade Ribersborg växte fram med långsmala lamellhus, som lades i öppna kvarter ner mot havet, stranden och kallbadhuset, som etablerats redan 1889. Husen fick perspektivfönster, balkonger och indragna takvåningar som bröt ner de storskaliga volymerna. Den snabba utvecklingen fortsatte fram till 1960-talet med mestadels modernistiska tre- eller fyra- våningshus med fasader i puts eller gult tegel.

I tidens anda ansåg man sig snart behöva ett stadsdelscentrum, där servicen för den växande befolkningen kunde samlas. Fridhemstorget anlades 1955-57, och kring dess sydvästra kant byggdes "Brahehus" (1955), ett kontors- och bostadshus i sju våningar. Torget och huset ritades av Bror Thornberg. I bottenvåningen samsades en biograf med affärer, bank och systembolag. Komplexet byggdes i gult tegel med bjälklagen utmarkerade som band och en utskjutande andra våning klädd med blåa eternitskivor. Södra längan ställdes på pelare så att torget och kyrkan syntes från Regementsgatan. Torgytan täcktes med hällar och pryddes med bänkar och en fontän. Östra sidan av torget hölls öppen mot Tessins väg, och mot norr byggdes S:t Andreas kyrka och församlingshem (1959). Bakom skolan uppfördes Fridhemsskolan (1957) med tillhörande skolgård. Både skolan, kyrkan och församlingshuset ritades av Bror Thornberg och Thorsten Roos, sedan de fått uppdraget efter en arkitekttävling. Vinnarförslaget och bakgrunden till tävlingen beskrivs vidare under "*Kyrkobyggnaden*".

Fridhemstorget, och byggnaderna runtomkring, ger idag i stort sett samma intryck som när de byggdes. Torget har delvis kvar sin kommersiella funktion, med tandläkare, förskola och en elektronikaffär i den f.d. biografen, men mycket av affärlivet har flyttats till Regementsgatan. Kyrkan och skolan har kvar sina verksamheter.



[1]: S:t Andreas kyrka från söder (flygfoto av Pär Martin Hedberg), Fridhem, Ribersborg och Rönneholm

Kyrkobyggnaden

Tankarna bakom S:t Andreas kyrka går tillbaka till 1949, då Slottsstadens församling bildades genom utbrytning ur centrumförsamlingen S:t Petri. Stadsdelen var vid tiden ett blomstrande nybyggnadsområde, som i hög grad lockade unga barnfamiljer till de moderna lamellhusen. Trots att resurserna var begränsade, etablerade församlingen både söndagsskola, ungdomsaktiviteter och studieverksamhet, som snabbt blev populära tack vare ett omfattande ideellt engagemang. Till en början hölls förrättningarna i Tyska kyrkan, som man fick hyra av Tyska församlingen, men snart väcktes drömmen om att ha en egen lokal. Först köptes och inreddes S:t Andreasgården 1952 i en villa på Fridhem. Förvärvandet blev möjligt då kyrkan bildade ett aktiebolag för församlingsgården, där allmänheten kunde teckna aktier utan löfte om utdelning. Namnet valdes eftersom lärjungen Andreas ju var bror till Petrus, och man därigenom kunde förstå kopplingen mellan den gamla- och den nya församlingen. Året därpå togs Mellanhedskapellet i bruk i en källarlokal på John Ericssons väg. De tre lokalerna till trots hade man fortfarande problem med trängseln, och en större kyrka efterlystes.

Vid kyrkorådets sammanträde i februari 1954 hade man kommit så långt i arbetet, att man kunde fastslå ett byggnadsprogram för sitt efterlängtrade tempel. Kyrkan skulle

ligga på en tomt i Mellanheden (sydväst om Rönneholm), men platsen kändes inte idealisk. Parallellt med kyrkoarbetet pågick arbetet med Fridhemstorget, där bostads-
huset "Brahehus" och Fridhemsskolan sedan tidigare var planerade. Efter att ägarna
till marken framfört det som önskan, beslöt man att även kyrkan skulle få plats inom
torgområdet. "Brahehus" flyttades till dess sydvästra kant och kyrkan, församlings-
hemmet och skolan skulle samsas på tomten mellan torget och landeriet Ribersborg,
med kyrkan närmst torget i fonden från Regementsgatan. Kyrkan och skolan hade ett
nära samarbete och beslöt 1954 att utlysa en arkitekttävling för sina byggnader. En
viktig förutsättning i tävlingen var, att kyrkan och skolan kunde sambruka vissa av
lokalerna så att kostnaderna kunde hållas nere något. T.ex. skulle skolan få använda
kyrksalen som aula, om kyrkan fick använda skolköket för sina samkväm. Tävlingen
vanns av Malmöarkitekten Bror Thornberg, som redan fått ansvar för Fridhemstorget
och bostadshuset "Brahehus", tillsammans med sin kompanjon Thorsten Roos. För det
andra tävlingsförslaget svarade stockholmsbaserade arkitekten Åke Lindqvist.

Thorsten Roos är med sina runt 500 byggnader i staden sannolikt den arkitekt som
påverkat Malmös stadsbild allra mest. Genom sitt utåtriktade sätt kom han in kontakt
med tidens mäktiga byggherrar, HSB, MKB och Hugo Åberg, och fick bl.a. i uppdrag
att rita skyskrapan Kronprinsen (1959-61) och NK (1961, idag Hansacompagniet).
Bland Thornbergs arbeten märks Slottsstadens skola (1954). Samtidigt som paret var
konkurrenter med egna verksamheter, drev de alltså ett gemensamt tävlingskontor.
Tillsammans ritade de bl.a. S:t Mikael's kyrka (1978), kollektivhus i kvarteret Hana-
holm (1951) och ABC-husen (1964). I Göteborg gestaltade de Högsbo kyrka (1964).

I vinnarförslaget bildade kyrkan, församlingshemmet och skolan ett komplex av bygg-
nader, som förenades av skärmtak och tegel och betong som gemensamma material.
Kyrkan formades som en basilika med en dominant sydgavel i fonden mot Regements-
gatan. Byggnaden ställdes uppe på ett gatstensatt podium, med en granittrappa ner
mot torget och dess fontän, vilket väckte associationer till en italiensk piazza. Möjligen
var gestaltningen påverkad av, att en arkitekt från Sydeuropa var anställd på kontoret.
Fridhemsskolan planerades som en vinkelbyggnad norr om kyrkoanläggningen, och en
skolgård anlades mellan byggnaderna. Sedan parets ritningar gillats av Riksantikvarie-
ämbetet och kung Gustaf Adolf låg vägen öppen för kyrkobygget. Grundstenen till
kyrkan lades 1958 i närvaro av biskopen och hundratals församlingsbor, och efter ett
intensivt byggnadsarbete kunde byggnaden invigas till advent 1959.

Sedan 1959 har kyrkan renoverats vid några tillfällen, främst p.g.a. tekniska problem
med fasader och installationer. Bland de mer omfattande åtgärderna märks:

1960 igenmuras glaspartiet från långhuset mot församlingshusets hall. Den nya väggen
bekläs med kalksten och en ekdörr sätts in. Ett färgfönster sätts in i S:t Petri kapell.

1966 förses kyrkans enkelfönster med ett extra glas bl.a. för att motverka problem med kallras. Man hittar sprickor i kalkstensfasaden mot söder och väster, som beror på att fukt trängt in i den bakomliggande siporexisoleringen. Alla trasiga plattor byts ut och sprickor i fogarna tätas. En tät vägg sätts upp mellan vapenhuset och väntrummet.

1967 sätter man in tre glasmålningar i vapenhuset. Tornets urtavlor lagas och belyses.

1977 ordnas en ramp mellan kyrkans båda nivåer. Marken framför huvudentrén höjs.

1980-81 rivs den fuktiga kalkstensfasaden och ersätts av en ny, luftad beklädnad. Ytterväggarna kläs med skivor av grå kalksten, som spåras med falska fogar för att få samma fasadindelning som innan. Stenen kramlas till betongen, som isoleras utvändigt med stenull. De utskjutande kalkstenselementen på sydgaveln sparas så långt det går.

2001 rivs heltäckningsmattan i sakristian och ersätts av ett kalkstengolv.

2003 repareras kampanilen. Man hugger ner lös betong kring armeringsjärnen, så att de kan rostskyddsbehandlas, och fyller därefter ut och putsar skadorna.

2005 renoveras urtavlorna med nya visare, målning och förgyllning av kopparn.

För närvarande förs diskussioner med Länsstyrelsen om att riva och återuppbygga kampanilen. Armeringen har rostet och expanderat med sprickor och avskalning av betongen över armeringen som följd. Stora betongsjok riskerar att lossna, och för att hindra nedfall har tornfasaderna delvis täckts av ett skyddsnät. Enligt uppgift ska den nya kampanilen byggas upp som den ursprungliga, men med annan betongkvalitet och armering, kanske som prefabelement. Ytterligare åtgärder som planeras är omläggning av koppartaket på kyrkan, liksom översyn av ettglasfönstren mot söder.

Exteriör

Kyrkoanläggningen består av kyrkan, kampanilen och en anslutande församlingsdel i ett plan och källare. Denna beskrivs vidare under "*Byggnader på kyrkotomten*".

Kyrkobyggnaden har formen av en normalbasilika med en hög sidoställd kampanil, en gestaltning som kan associeras till de fornkristna basilikorna i Rom. Från kyrksalen skjuter i öster ut en lägre del med två kapell, och i norr en sakristia som är sammanbyggd med församlingshuset. I de höga fasaderna kombineras täta partier med glaspartier, i söder som en symmetrisk huvudgavel mot torget [2], i väster och öster [3] som asymmetriska kompositioner och i norr som en sluten korvägg. Entrén finns mitt på sydgaveln, omgiven av glasytor och ett tronande kors av färgat glas vid taknocken. Ingången, en mässingsklädd pardörr, sitter i ett glasparti med tunna mässingsprofiler.

Kyrkomurarna är uppbyggda med 30 mm grå kalksten och stenullsisolering framför betongstommen. Kalkstenen är kramlad mot betongen med en luftspalt mellan sten och isolering. På södra gaveln finns framspringande partier av lågerhuggen sten på ömse sidor om huvudingången. Den utskjutande volymen mot öster kontrasterar till de gråa stenytorna med sin röda tegelbeklädnad och betongsockel. Det smala teglet återkommer i sakristian vid kyrkans nordöstra hörn. Teglet är delat normaltegel från Yddinge, som ersatte tegelstavarna man ursprungligen tänkt sig. Eftersom tegelbruket var på väg att avvecklas vid tiden för bygget gick inte specialformatet att få tag på.



[2]: Huvudfasaden och kampanilen mot Fridhemstorget

Glaspartierna är gjorda av smala mässingsprofiler som fogats mot murarna. Korets östra fönster och de stora enkelglasen mot söder skyddas av utvändiga skyddsglas i bronsramar. Fönstren i öster och väster indelas av tjocka, vita marmorskivor, som står framför glaspartierna och silar ljuset till kyrkorummet. Fönsterbanden och marmorskivorna är uppdragna till den späda takfotens kopparkrön. På taken ligger kopparplåt i skivtäckning, undantaget sakristian som har papptak. Över kyrkorummet är plåten lagd på läkt som fästats till betongskivor som ligger mellan takstolarna. Över kapellen ligger kopparn direkt på ett helgjutet betongbjälklag.

Kampanilen [2] är uppbyggd med två höga gavlar av stående brädgjuten betong. De är helt täta, frånsett några kvadratiska ljudöppningar vid klockvåningen, och stadgas av 11 bjälklag med liggande brädgjutna ytterkanter. En ståltrappa snirklar genom tornet hela vägen upp. Våningarna är helt öppna mot söder och norr, frånsett att bjälklagen sammanbinds i östra delen med vardera sex betonglameller, som likt marmorskivorna framför fönstren förstärker vertikaliteten i arkitekturen. På näst högsta planet sitter förgyllda urtavlor framför lamellerna. Klockvåningen skiljer ut sig i gestaltningen genom att lamellerna går hela vägen mellan de täta gavlarna. De västligaste lamellerna fanns inte från början, utan har nog satts upp för att nyansera kyrkklockornas klang.



[3]: Fasad mot öster med lägre kapelldel

Interiör

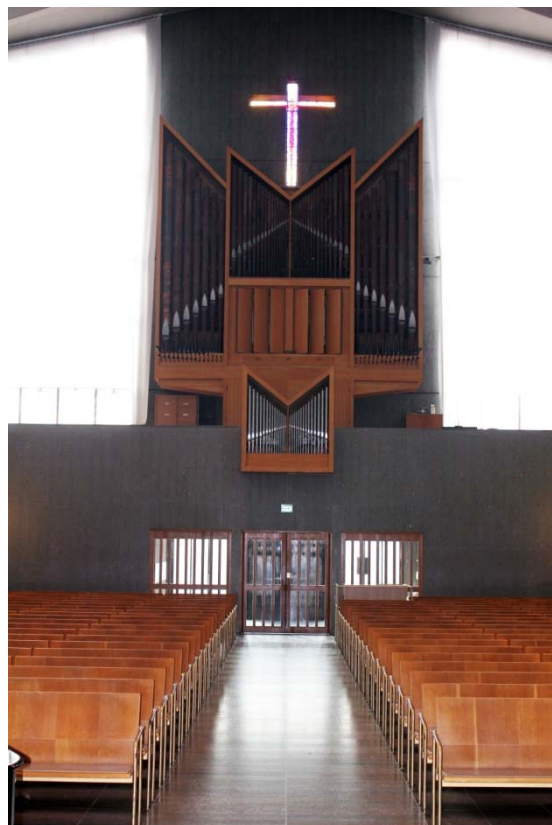
Från huvudingången kommer man in ett generöst vapenhus, där både golv och väggar är klädda med kalksten. Taket är av slammad betong. Vapenhuset avdelas i tre mindre rum - hall, kapp- och väntrum - med glesa ekspaljéer. Väntrummet avgränsas även av

ett mässingsparti, vilket gör det möjligt att bruka rummet för enskilda syften. Det pryds av tre kvadratiske glasmålningar, utförda 1967 av Jan Brazda, med motiven kors, Alfa och Omega. Alfa och Omega, början och slutet, symboliserar att Gud är evig. I väggen mot långhuset sitter ett glasparti med en pendeldörr av ek.

Tar man steget in i långhuset [4-5], möter man ett rektangulärt, stramt kyrkorum. Blicken dras till de slanka betongpelarna, satta med ca 4,5 meters mellanrum, som bär den kraftiga, delvis synliga, gjutna treledstakstolen i betong [6]. Mellan takstolarna löper ett mönstersatt tak av lackerad träpanel, som döljer bakomliggande isolering. I koret är taket dock putsat. Det sägs att arkitekterna hade Israels tabernakel, en flyttbar byggnad buren av tältpinnar, i tankarna när de ritade takkonstruktionen. Pelarna indelar kyrkorummet i mittskepp och sidoskepp. Några meter ovanför sidoskeppens golv hänger ett ribbverk av ek, nedpendlat från metallstänger fästade i ytterväggarna. När man närmar sig koret övergår ribbverket i fullhöga träspaljéer, som ramar in korväggens fresk och arkitektoniskt tydliggör via sacra- principen. Koret nås genom en kalkstenstrappa, där predikstolen byggts in på västra sidan. På motsvarande sätt är gångarna belagda med långsmala kalkstenshällar, medan bänkarna har ställts på ett mönsterlagt golv med stenstavar i kvadrater utan riktning.



[4]: Långhuset mot koret från orgelläktaren



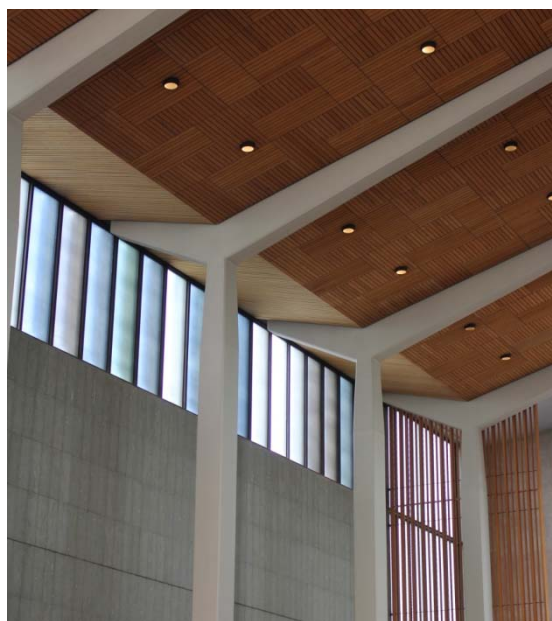
[5]: Långhuset mot orgelläktaren

Korets al frescomålning är gjord av konstnären Nils Aron Berge, och återger motiv kring lärjungen Andreas. Centralmotivet föreställer Jesus och Bispningsundret,

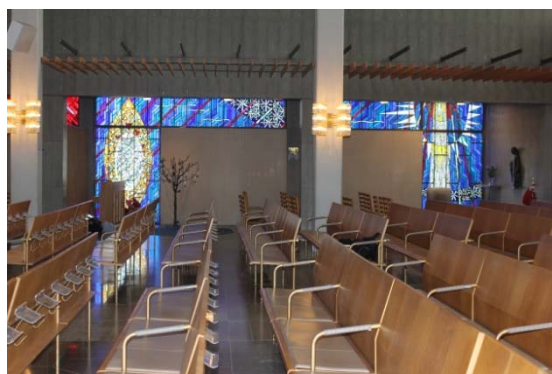
historien då Jesus mättar 5000 män i öknen med fem bröd och två fiskar. Överst syns det Allseende ögat, och nederst en framställning av Nattvarden. På ömse sidor om de firande lärjungarna finns bilder av Andreas, den ena där han står framför ett snedställt kors vid Jesu tomma grav. Det snedställda korset kallas ofta just ”andreakors”.

Kyrkorummet belyses av armaturer i mässing och alabaster, som samtliga förefaller vara från 1959. Dagsljuset kommer från stora glaspartier. I öster och väster finns närmst taket horisontella fönsterband med färgade klarglas, som mot koret övergår i fullhöga partier med råglas. Längs västfasadens nedre del löper ett långt parti mot gården utanför. I nordvästra hörnet har glaset ersatts av ett tätt väggparti med en ekdörr in mot församlingsdelen. Från södra väggen glimmar ljuset från den korsformade glasmålningen, utförd 1959 av Brazda, och de flankerande partierna med mönsterlipade råglas. Framför fönstren hänger tunna solskyddsgardiner. Orgelns huvudverk är inpassat mellan fönstren. Väggen mot vapenhuset har förlängts och fungerar även som räcke till orgelläktaren. Räcket är klätt med ekpanel mot orgelsidan.

Kyrkorummet står i direkt förbindelse med Dopkapellet [7] och Heliga korsets kapell, som är inredda i den låga, utskjutande volymen längs östfasaden. De belyses av Brazdas färgfönster från 1959. Bilderna återger Guds skapande kraft och Jesu uppståndelse som Tidernas Konung. Båda kapellen har golv av kalksten, vitputsat betongtak och gult tegel på ytterväggarna. I bjälklaget har man gjutit in krukor, vars dräneringshål fungerar som ljudabsorbenter. I dopkapellet står bl.a. ett dopträd och dopfunten, i Heliga korsets kapell ett sidoaltare av silvergranit. Det heliga korset, gjort 1959 av E Arenhill i olivträ och silver, hänger symboliskt över altaret. Genom en dörr i norrväggen når man ännu ett kapell, S:t Petri kapell, som bl.a. används för enskild andakt. I kapellet märks ett altare av trä och en Mariabild, en rysk ikon från 1700-talet. I nordöstra hörnet finns en glasspalt, utformad av Erik Höglund, med olika färgade glasformer ingjutna i cement.



[6]: Detalj av takstol



[7]: Vy mot dopkapellet

Sakristian nås från en dörr på korets västra sida. Rummet har kalkstengolv, vitputsat tak och väggar klädda med ekpanel. I sydvästra hörnet finns en piscina av kalksten.

Inredning och inventarier

Högaltaret [8] från 1959 är ritat av Roos och Thornberg. Det består av en mycket kraftig skiva av silvergranit, som vilar på två t-korsformade ben i samma material.

Altarskranket är delbart i flera sektioner, som står framför högaltaret och sidoaltarna i kapellen. Det är byggt med en stomme av fyrkantströr i metall, och med överliggare och knäfall i trä klädda med ljus skinn.

Dopfunten [9] av italiensk alabaster är ritad 1959 av Roos/Thornberg. Funten är formad som en rak pelare med en rund urholkning upptill. På sidorna finns bibliska inskriptioner.

Predikstolen är formgiven 1959 av Roos/Thornberg och integrerad med korrtrappan. Predikstolen byggs upp av tre tjocka skivor av silvergranit, som står lätt skilda från varandra. Skivorna är fästa till en gjuten bottenplatta. På östra och västra sidan finns bibeltexter.

Bänkinredningen är från 1959 och ritad av Roos/Thornberg. Benställningarna är gjorda av mässingsrör, som bär skinnklädda sitsar och oklädda, böjda ryggar av trä. Handtagen är delvis läderlindade.

Orgeln [5], byggd 1961 av Flentrop Orgelbouw i Holland, har 41 stämmor. Den renoverades och efterintonerades 2005, då den fick tillbaka sin neobarocka klang. Huvudverket och ryggpositivet, som är integrerat med orgelläktarens räcke, har spetsiga pipfält med träamar. Ett fält ovan spelbordet är försett med luckor. Nedanför korrtrappan står en *kororgel* från 2006, byggd av Mårtenssons orgelbyggeri i Lund av begagnade delar från olika senromantiska sekelskiftesorlgar.



[8]: Högaltaret



[9]: Dopfunten

Kyrkklockorna är fyra till antalet; *stor-, mellan- och lillklockan* i kampanilen, och en *primklocka* som hänger i en metallställning på orgelläktarens räck. Alla klockorna är gjutna 1959, fränsett primklockan som är från 1984, av M& E Ohlssons Klockgjuteri i Ystad. På klockmantlarna finns bibelord och texter om klockornas tillkomst. I tornet hänger dessutom ett *klockspel* med fem små klockor, också gjutna 1959 av M& E Ohlsson.

Övrigt

Bland de lösa inventarierna finns många objekt, som tillverkats runt tiden för kyrkans invigning 1959. Dit hör Sven Arne Gillgrens och Elon Arenhills *silversamling*, Hans Bergströms *armaturer* och Ragnar Haraldssons och Sigrid Synnergrens *mässkrudar*.

Kyrkotomten

Kyrkotomten utgörs i princip av kyrkoanläggningens byggnader, d.v.s. kyrkan och församlingshemmet. Längs östra sidan av kyrkan finns en personalparkering, och framför kapellen en mindre platsbildning i vägkorset mellan Tessins väg och Henrik Wranérs gatan. Omgivningarna kring kyrkotomten är beskrivna under "*Kyrkomiljön*".

Församlingshemmet är sammanbyggt med kyrkan. Byggnaden invigdes samtidigt med kyrkan 1959 och är också ritad av Thorsten Roos/ Bror Thornberg. Byggnaden ser idag i stort sett ut som när den uppfördes, men mindre renoveringar har genomförts, senast 2013. Då sattes två nya mässingsfönster, lika befintliga, in i södra fasaden. Expeditionen byggdes om och fick ny rumsindelning, och dess sydvästra del tilläggisolerades invändigt med mineralull och gips efter att ytterväggarna mögelsanerats. Handlingarna för arbetet togs fram av Ateljé Alfa arkitekter.

Vandringen mot församlingshemmet inleds på Fridhemstorget, med en gång av stenplattor som leder genom portalen i klocktornets bottenvåning och till en inre gård [7]. Gården med fontänen för tankarna till en klosterträdgård, omgiven av en peristyl. Mot söder finns pastorsexpeditionen, byggd med ett betongramverk, mellanliggande röda, handslagna tegelfyllningar från Yddinge och papptak med kopparavtäckningar. Dess fönster mot gården har en midjehög bröstning, anpassad efter arbetsplatserna innanför. Expeditionens inre har moderniserats med akustikundertak, plastmattor och gipsväggar, som avdelar utrymmet i kontor och mötesrum. Mot öster och kyrkan finns ett brädgjutet, lätt skärmtak av betong, som leder fram till huvudentrés glasparti av mässing. Ett fönsterband med integrerade utrymningsdörrar ger visuell kontakt med långhuset. Innanför ytterdörren finns en hall, uppglasad mot gårdens norra- och västra sidor, som fungerar som en samlande kommunikationsyta genom församlingshemmet.

I hallens östra kant finns dörrar mot sakristian och kyrksalen. Mot nordväst ligger församlingssal, konfirmandrum, sammanträdesrum och kök, samlade i en högre vinkel-

byggnad med papptäckta motfallstak och högt sittande fönsterband, som ger ovanljus till de olika verksamheterna. Församlingssalen har golv av trästav, betongväggar och innertak av akustikplattor som följer motfallstaket. Väggarna är omväxlande slätputsade, omväxlande gjorda som gjutna, vitmålade kassetter. Rummet är inrett med stolar och bord, som samlats framför den upphöjda scenen i öster. Köket samutnyttjas med Fridhemsskolan och används för deras skolbespisning.

I hallens nordvästra hörn finns ett stort glasparti mot skolan, som är sammanbunden med församlingshemmet genom ett skärmtak. Framför glaspartiet finns en kalkstensklädd trappa, som leder till omklädnings-, teknik- och hobbyrum i källaren. Hobbyrummen har linoleumgolv, liggande, gråmålad träpanel på väggarna och ett vitmålat betongtak med diktmonterade undertaksplattor i fält.



[7]: Församlingshemmets innergård

Kulturhistorisk karaktärisering

St Andreas kyrka ligger på Fridhemstorget, som växte fram som stadsdelscentrum under 1950-talets slut. Torget har i allt väsentligt behållit sitt uttryck sedan det uppfördes, som ett stort och öppet stadsrum präglad av bilismen. Sedan affärerna i hög grad flyttat från torget, har det tappat något av sin forna vitalitet. Torgrummet - kyrkans förplats - saknar tyvärr småskaliga rum som inbjuder till en längre vistelse.

Kyrkan är, med sin storslagna placering i fonden på torget och sitt aktiva församlings-

liv, av central betydelse för Slottsstadens identitet. Anläggningen bör framhävas som ett av Thorsten Roos och Bror Thornbergs främsta gemensamma arbeten, och som en byggnad av stor arkitektonisk- och konstnärlig verkshöjd. Många av idéerna paret utvecklade i S:t Andreas kyrka, inte minst om ljussättning och materialitet, kan anas i deras senare kyrkoarbeten, främst i den lika högkvalitativa brutalistkyrkan i Högsbo.

Gestaltningen är mångfacetterad med omväxlande historicerande och moderna anslag. Den eleganta och dominanta sydgaveln med sin snedställda kampanil är inspirerad av fornkristna basilikor, ett romerskt uttryck förstärkt av torgets piazzaliknande trapp- och fontänmotiv. Genom klockstapelns betonglameller, fönsterspröjsningen och marmorskivorna framför glaspartierna får kyrkan en stark resning, en tydligt uppåtriktad strävan som kontrasterar till "Brahehus" utpräglade horisontalitet. Dessutom skiljer kyrkan ut sig i sin profana omgivning med en dyrbar fasad i kalksten, ett grepp arkitekterna ansåg viktigt för att lyfta fram byggnaden och koncentrera intresset dit. Sadeltaket och valet av en inklädd - och inte exponerad - betongstomme, är exempel på nyrealistiska drag som bryter mot den annars dominerande funktionalismen. Traditionella referenser finns även i församlingshemmets innergård, som är en förtjänstfull omtolkning av klostergården med fin koppling till kyrkorummet. Genom lätta skärmtak och återupprepningar av betong och mönstermurat tegel binds kyrkan, skolan och församlingshemmet samman i ett skickligt arkitektoniskt samspel. Kyrkoexpeditionen har omgestaltats med moderna ytskikt, medan de publika delarna av församlingshuset generellt är välbevarade med tydlig 50-talskaraktär.

Kyrksalen framstår som ett anslående högt men samtidigt lugnt och värdigt kyrkorum, som präglas av optimism och lockar till folklig samvaro. Dess arkitektur bygger på en variation mellan horisontella och vertikala element. Dagsljuset kommer från klerestorieliknande fönsterband vid takfoten, som löser upp ytterväggarna och får dem att framstå som svävande skivor av kalksten. Växelspelet mellan ute och inne, ljus och skugga, glas och mur är särpräglad modernistiskt, men kan även associeras till japansk arkitektur, som lär ha inspirerat Roos och Thornberg efter en gemensam resa dit. De hängande spaljéerna bryter ner de höga sidogångarna i mindre rum och övergår i en vertikal inramning till Nils Aron Berges korfresk. Den utgör ett färgstarkt blickfång med välkända bilder ur Bibeln, bl.a. av aposteln Andreas med sitt kors.

Kyrkorummet är traditionellt disponerat med axial mittgång från kor till port och med fast placerad dopfont, predikstol och altare. Orgeln, som med sin fylliga klang räknas som en av landets bästa neobarockorglar, står som pendang på läktaren på andra sidan långhuset. De tre kapellen kontrasterar till den stora kyrksalen, och ger med sin intima skala och dunkla ljusföring en ytterligare dimension åt kyrkorummet. Därtill ger de på ett mycket positivt sätt möjlighet till enskild andakt och små, flexibla evenemang vid

sidan om förrättningarna i långhuset. Knäfallen i sektioner blickar försynt fram mot 60- och 70-talets kyrkor, som ofta har en varierad form och bygger på en mer rörlig liturgi. Materialkvaliteten är genomgående hög. Golvet är av kalksten, teglet är handslaget i smalformat, dörrarna är av ek, altarna av silvergranit och dopfunten av alabaster. Alla detaljer i kyrkorummet verkar genomarbetade, från golvens mönster, glaspartiernas tunna mässingsprofiler, diverseringen av dagsljuset med olika glas, dörrarnas trycken till det lätta innertaket av betong.

Kyrkan är, både exteriört och interiört, i det närmaste helt intakt sedan uppförandet, undantaget att fasadbeklädnaden bytts mot ny kalksten och en luftad konstruktion. Byggnaden får därigenom en mycket hög autenticitet. Detta medför, att eventuella förändringar måste genomföras mycket medvetet, så att kyrkans kulturvärden inte förvanskas. Genom att riva och återuppbygga kampanilen kan man förhoppningsvis få en mer beständig klockstapel och samtidigt förbättra akustiken för klockorna. Betonglamellerna som vid något tillfälle satt längst västerut på klockvåningen bör inte ingå i den nya stapeln, eftersom de uppenbart bryter sig ur tornets helhetsgestalt.

Att tänka på

- Kyrkan ingår tillsammans med församlingshuset och skolan i ett komplex av byggnader, som tydligt hänger samman arkitektoniskt. I församlingshemmet är det viktigt att värna hallen och församlingssalen, som båda är välbevarade.
- Anläggningen präglas av stor omsorg i material och detaljer. Betongen har gjutits på olika sätt, stavtegllet har mönstermurats och glaspartierna av mässing har fått smäckra dimensioner. Vid ev. förändringar av kyrkan är det viktigt, att förstå denna förfinade gestaltning, och att även till synes små förändringar kan komma att ha betydelse för helhetsintrycket av kyrkan.
- I det kontinuerliga underhållet av kyrkorummet bör man sträva efter, att återställa skadade föremål och ytor till ursprungligt skick. Mindre slitage som bör vara aktuella att åtgärda gäller bänkhandtagen, där lindningen släppt och fästs med eltejp, innertaket i Heliga korsets kapell som svärtats p.g.a. värmen från en oljelampa, och armaturerna av alabaster, vars skärmar delvis karbonatiserats.

Skydd m.m.

Kyrkobyggnaden skyddas som kyrkligt kulturminne enl. 4 kap. kulturmiljölagen. Tillkommen efter 1939. Omfattas av tillståndsplikt enl. 4 kap 4§. Kyrkoanläggningen ligger inom riksintresse för Kulturmiljövård Malmö och Kust och skärgård Kustzonen. Området Malmö- Limhamn är därtill utpekad som särskilt värdefullt av Länsstyrelsen.

Källor och litteratur

Bostadsmiljöer i Malmö. Inventering. Del 1: 1945-1955, red. Tyke Tykesson, Länsstyrelsen Skåne län och Malmö Kulturmiljö, 2001

Rum för föränderlighet, Mimmi Borselius, avdelningen för landskapsarkitektur, examensarbete vid landskapsarkitektprogrammet Uppsala 2014

Sankt Andreas kyrka, ombyggnadsarbeten, Lina Bjermqvist, Malmö museer, Kulturarvsenheten, rapport 2013:006

Skåne, Landskapets kyrkor, red. Markus Dahlberg& Ingrid Sjöström, RAÄ, 2015

Skånska kyrkor, Skånes Hembygdsförbunds årsbok 1997, red. Karin Bauman& Göran Hallberg, Arlööv 1997

Slottsstaden och S:t Andreas – från en Malmöförsamlings första halvsekel, red. Börje Engström, Maud Lundh& Gun Svensson, Slottsstadens församling, Malmö, 1998

Underhållsplan för Sankt Andreas kyrka 2005-11-04, Wikerstål Arkitekter, Helsingborg, 2005

Övriga uppgifter

Denna rapport om S:t Andreas kyrka, Malmö pastorat, har upprättats av:

Karl Johan Kember, Arkitekt SAR/MSA, Cert. sakkunnig avseende kulturvården, JAIS arkitekter AB, Sundstorget 3, 251 21 Helsingborg, 042-14 92 33, www.jais.se

Alla foton är tagna av rapportförfattaren om ej annat anges.

Inventeringsdatum: 2017-02-23

Färdigställd rapport: 2017-10-03

S:t Andreas kyrka - byggnadsbeskrivning

Stomme:	Betong
Fasadmaterial:	Kalksten (kyrkorum) Tegel – fasadtegel (sidokapell, sakristia, församlinghem)
Fasadkulör:	Grå (ytor med kalksten) Röd (ytor med tegel)
Takform:	Sadeltak, med dubbla fall (kyrkorum) Pulpettak (sidokapell, sakristia, församlingshem) Motfallstak (församlingshem)
Taktäckningsmaterial:	Koppar - falsad, förskjutna hakfalsar (kyrkorum, kapell) Papp (sakristia, församlingshem)
Byggnadsdel:	Långhus Sidokapell, öster (3 st) Sakristia - nordväst Kampanil/ klocktorn