

RESLUT

LÄNSSTYRELSEN

Jämtlands län

Planeringsavdelningen

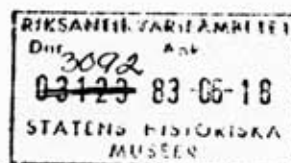
Kulturmänningsvårdsenheten

Datum

1983-06-14

Dnr (anges vid skrivväxling)

11.392-3048-82



Byggnadsminnesförklaring av en kornlada och två härbren på fastigheten Mällbyn 1:3, Mattmars sn, Åre kn, Jämtlands län

Frågan om byggnadsminnesförklaring av kornladan och härbrena väcktes 1982-11-22.

Byggnadsnämnden har godtagit de föreslagna skyddsföreskrifterna.

Fastighetens ägare, har godtagit de föreslagna skydds-föreskrifterna.

Länsmuseet har under hand tillstyrkt byggnadsminnesförklaringen och de föreslagna skydds-föreskrifterna.

Mattmars kyrkbygd har ett sällsynt välbevarat odlingslandskap med ett flertal spår av äldre odling och verksamhet. Kornladan och de två härbrena intar ett dominerande läge i slutningen ovanför bykärnan. Den markerade krönlaceringen av byggnaderna är ett typiskt drag i gårdsbildningen i Storsjöbygden under perioden efter den slutna gårdsfyrekantens upplösning. I kornladan tröskades säden, medan härbrena tjänade som förvaringsplats för spannmål, mjöl, kött och fisk liksom husgeråd och kläder.

De aktuella byggnaderna uppfördes under 1800-talet och kvarstår i ursprungligt skick. Alla tre byggnaderna är uppförda av liggande timmer och försedda med spåntak. Härbrena har gavelskulle..

Byggnaderna kommer under sommaren 1983 att upprustas med statliga byggnadsvårdsmedel.

Kornladan och de två härbrena bevarar egenarten hos gången tids byggnadsskick och är med hänsyn därtill att anse som synnerligen märkliga.

Länsstyrelsen förklarar med stöd av 1 § lagen (1960:690, ändrad och omtryckt 1976:440) om byggnadsminnen, de rubricerade byggnaderna på fastigheten Mällbyn 1:3, Mattmars socken, Åre kommun för byggnadsminne.

Länsstyrelsen meddelar enligt 2 § samma lag, följande skydds-föreskrifter:

1. Skyddsföreskrifterna omfattar en kornlada och två härbren.
2. Skyddsföreskrifterna berör byggnadernas exteriörer.
3. Byggnaderna får ej rivas eller flyttas.
4. Byggnaderna får inte till sitt yttre byggas om eller förändras på annat sätt.
5. Underhållsåtgärder som rör exteriören såsom ommålning samt reparation av timmerfasader, träpanel, takbeläggning, skorstenar, fönster, stensockel ska utföras på sådant sätt att byggnadernas kulturhistoriska värde inte minskas. Innan underhållsåtgärder vidtages enligt ovan ska samråd ske med länsstyrelsen, som också lämnar råd och anvisningar i dessa frågor.
6. Det på karta tillhörande dessa skyddsföreskrifter markerade området får inte bli föremål för väsentlig förändring. Eventuell nytillkommande bebyggelse för jordbrukets behov måste utformas och placeras på ett sätt som inte förvanskar områdets kulturhistoriska värde. Såväl ändringar i befintlig bebyggelse som eventuell ny bebyggelse får först komma till stånd efter samråd med länsantikvarien.
7. Området kring byggnadsminnet skall hållas i sådant skick att byggnadernas utseende och karaktär inte förvanskas.

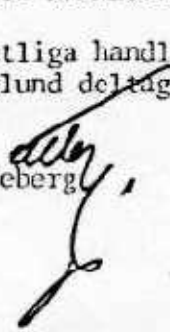
Om ändring av byggnadsminne i strid med skyddsföreskrifterna anses nödvändig för att byggnaderna ska vara till nytta eller sådan ändring i övrigt kan anses påkallad av särskilda skäl, kan länsstyrelsen enligt 3 § lagen om byggnadsminnen meddela tillstånd härtill.

Enligt 14 § lagen om byggnadsminnen gäller detta beslut omedelbart även om det överklagas.

Besvär till kammarrätten, se bilaga.

I den slutliga handläggningen av detta ärende har förste länsassessorn Erik Berglund deltagit.

Lars Calleberg
länsråd




Ingar Jansson
länsantikvarie

MÄLLBYN

1:20

2:19

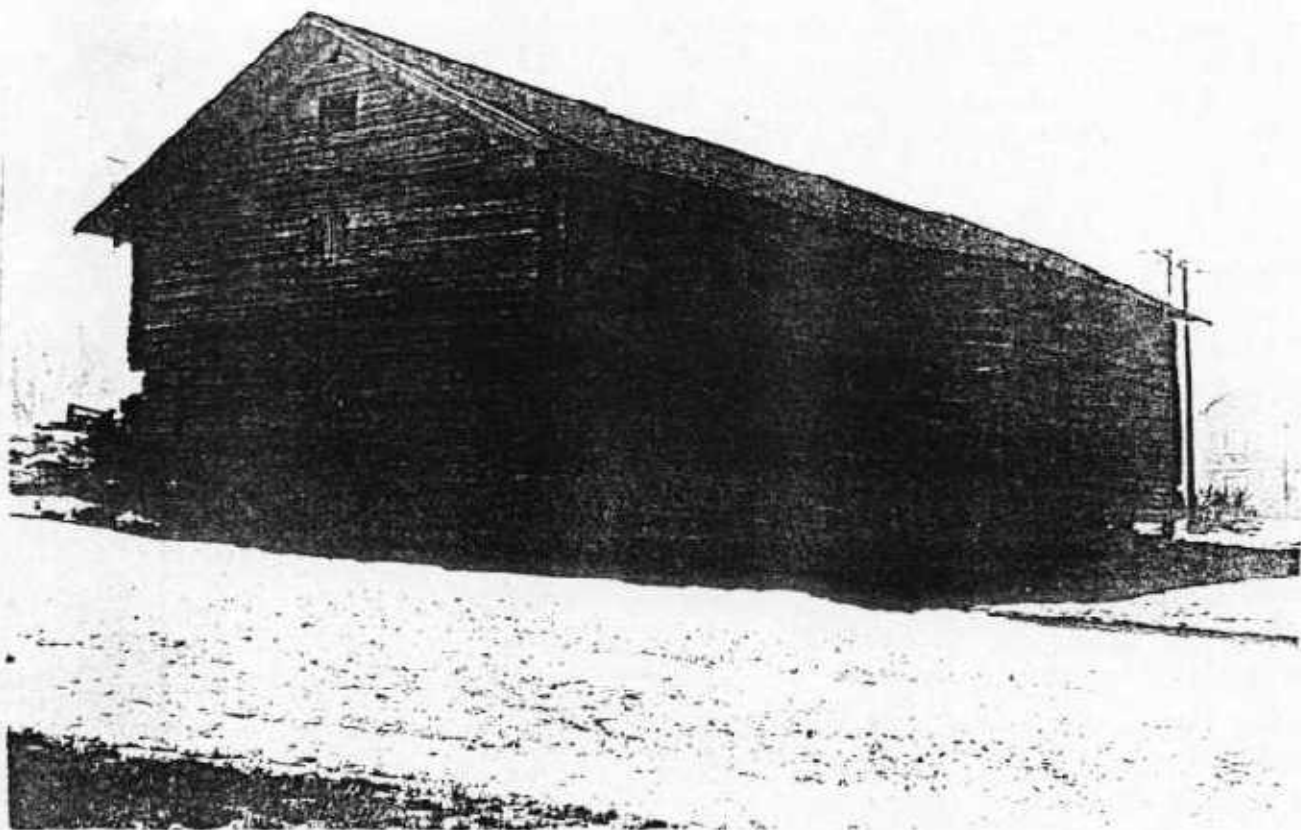
1:30

1:16

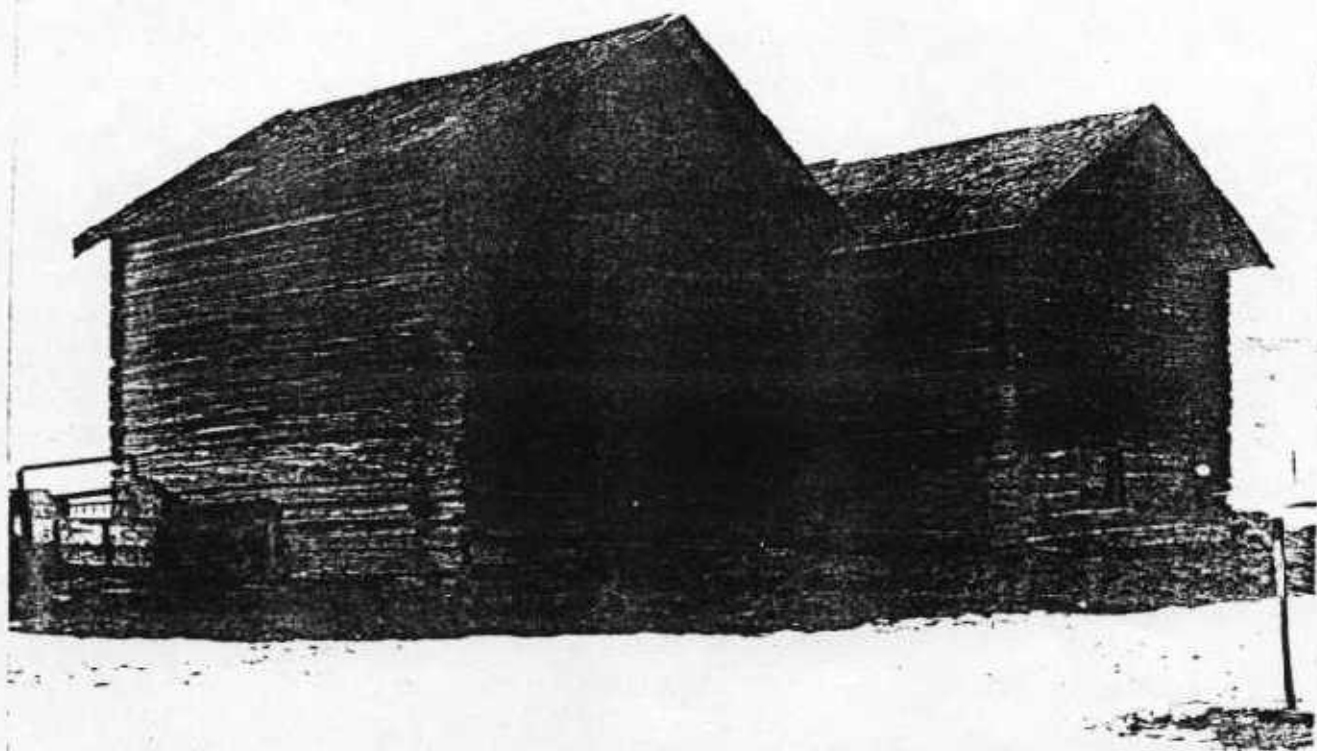
2:3

III

LIGÅRD



Mällbyn 1:3. Kornlada mot sydväst.
JLM 83 S 23/20.



Mällbyn 1:3. Härbren mot sydväst.
JLM 83 S 23/25