



L 1955

Vår referens

Miljöenheten

Suzanne Pluntke

040/044-25 20 43



Riksantikvarieämbetet

k. 2003-08-27

Dnr. 315-2952-2003

**Byggnadsminnesförklaring av Villa Sommarlek på fastighe-  
ten Hemmeslöv 44:44 (Östra Karups sn), Båstads kommun,  
Skåne län.**

H 042 (rekreations turism)  
A 214 (fritidhus mm)

**Länsstyrelsens beslut**

Länsstyrelsen beslutar om byggnadsminnesförklaring enligt lagen 3 kap 1 § om kulturminnen mm, KML, (1988:950) av Villa Sommarlek på fastigheten Hemmeslöv 44:44, Östra Karups socken i Båstads kommun.

Länsstyrelsen meddelar jämlikt 3 kap 2 § KML följande skyddsbestämmelser.

1. Byggnaderna 1-3 (se bilaga 2) får inte rivras, flyttas eller till sin exteriör byggas om eller på annat sätt förändras.
2. Ingrepp får inte göras i byggnadernas stommar. I byggnad 1-2 består stommen av monteringsfärdiga byggnadselement; dessa får inte demonteras eller förändras. Planlösningar i byggnad 1-2 får inte ändras. Ingrepp i eller ändring av fast inredning får inte göras i byggnad 1-2.
3. Byggnaderna skall underhållas så att de inte förfaller. Vård och underhållsarbete skall utföras på ett sådant sätt att det kulturhistoriska värdet inte minskar och med material och metoder som är väl beprövade och anpassade till byggnadernas egenart.
4. Den del av fastigheten Hemmeslöv 44:44 som på bifogad karta har skrafferats (se bilaga 2) får inte ytterligare bebyggas. Eventuell övrig ny bebyggelse skall utföras så att byggnadsminnets karaktär inte förvanskas.
5. Skyddsområdet (se bilaga 2) skall hållas i sådant skick att byggnadsminnets karaktär inte förvanskas.

Om det finns särskilda skäl får länsstyrelsen enligt 3 kap 14 § KML lämna tillstånd till att byggnadsminnet ändras i strid mot skyddsbestämmelserna.

2003-08-28 beslöt Mp  
K. H. U. = BM-reg. A. +  
/ jh

Båstad - Villa Sommarlek

Postadress	Besöksadress	Telefon	Telefax	Postgiro/Bankgiro	E-post	www
205 15 Malmö	Kungsgatan 13	040-25 20 00 vx	040-25 22 70	6 88 11-9	lansstyrelsen@m.lst.se	www.m.lst.se
291 86 Kristianstad	Ö Boulevarden 62 A	044-25 20 00 vx	044-25 22 70	5050-3739		



Tills vidare sköts en del av intilliggande strand (skrafferad på bilaga 4) genom kommunala insatser, år 2002 finansierade av länsstyrelsen. Syftet med insatsen är att hålla växtligheten nere för att bibehålla den arkitektoniska tanken med fri utsikt över Laholmsbukten från Villa Sommarlek.

#### *Kommentarer till skyddsbestämmelserna*

Intentionen med skyddsbestämmelserna är att Villa Sommarlek ska bibehålla sin ursprunglighet för framtiden. Detta innebär bl a att även mindre, utvändiga förändringar (tex. markbeläggningar, staket, skärmtak, markiser och skyltar) kräver tillstånd. Med fast inredning menas bl a golv, golvlister, dörrar, snickerier och trappor med trappräcken (se 2 kap 2§ Jordabalken).

Ändringar som strider mot skyddsbestämmelserna kräver skriftligt tillstånd från länsstyrelsen. Länsstyrelsen får ställa de villkor för tillståndet som är skäliga med hänsyn till de förhållanden som föranleder ändringen. Villkoren får avse hur ändringen skall utföras samt den dokumentation som behövs. Med ändring menas alla åtgärder som inte är rent underhåll exempelvis borttagande eller ändring av byggnadsdelar, upptagande och igensättning av fönster och dörrar, nya installationer såsom t ex ventilation och rördragningar, byte av färgsättning samt ändring av material eller färgtyp. Länsstyrelsen vill påpeka att utförandet i sig, inte bara utseendet på den utförda insatsen, är en stor del av ett byggnadsminnes kulturhistoriska värde, varför såväl material som utförande måste anpassas till huset. Om tillägg görs måste de kunna återställas.

Länsstyrelsen ger råd och upplysningar om lämpliga vård- och underhållsåtgärder.

#### **Redogörelse för ärendet**

Sedan fråga väckts att förklara Villa Sommarlek i Båstad för byggnadsminne har meddelande om detta sänts till fastighetsregistermyndigheten den 7 oktober 1999. Underlag till byggnadsminnesförklaringen har tagits fram av Regionmuseet Kristianstad/Landsantikvarien i Skåne. Lagfarne ägare, Ahti Lemmnikäinen, har den 17 juli 2003 godkänt föreslagna skyddsbestämmelser.

Villa Sommarlek ligger utanför område av riksintresse för kulturmiljövården. Gällande detaljplan tar inga hänsyn till fastighetens kulturhistoriska värde. I den av Båstads kommun genomförda byggnadsinventering för Båstads tätort pekas fastigheten ut som varande av byggnadsminnesklass.



## Historik

### Sportstugebebyggelse

I samband med 1800-talets snabba urbanisering ökade främst de bättre bemedlades önskemål om sommarboende. Bl a förbättrade kommunikationer och införandet av lagstadgad semester 1938 möjliggjorde detta successivt även för övriga. Utvecklingen syns tydligt i arkitekturen: från att ha varit representativa kom sportstugorna allt mer att inriktas på att erbjuda sin ägare ett enkelt lantliv. Under 1920-talets senare del ökade friluftslivet markant och ett stort antal områden kom att bebyggas med sportstugor. Huruvida de skulle uppföras i den dittills omtyckta allmogestilen eller i modern funktisstil debatterades flitigt, men oavsett stil var flertalet hus monteringsfärdiga.

Ett uttryck för det ökade allmänna intresset för fritid och rörligt friluftsliv var Svenska slöjdföreningens utställning 'Fritiden' i Ystad 1936 där bl a tre hus ur länsarkitekt Erik Fribergers s k A-Serie visades. Husen uppmärksammades och lovordades mycket, men fick inga köpare.

### Monteringsfärdiga hus

Monteringsfärdiga hus har funnits sedan lång tid tillbaka. Under hela 1800-talet gjordes försök med industriellt tillverkade monteringsfärdiga hus, men det var inte förrän den mekaniserade snickeriindustrin växte fram under sent 1800-tal som branschen blev stor. Det bör dock påpekas att dåtidens monteringsfärdiga hus var mer flyttbara än monteringsfärdiga och inte mycket billigare att uppföra än platsbyggda hus.

Under det tidiga 1900-talet kom svenska staten i allt högre grad att intressera sig för att genom standardisering och typisering tillverka billiga bostäder till folkflertalet. I samband med funktionalismens genombrott 1930 ökade intresset för de bostadssociala frågorna, inte minst efter 1932 då socialdemokraterna kom till makten.

### Erik Friberger och A-Serien

På 1930-talet krävdes det fortfarande en stor hantverksmässig insats för att uppföra monteringsfärdiga hus. En av dem som ville lösa detta problem var Erik Friberger; en rationell, konsekvent och socialt medveten arkitekt som 1936 skrev kontrakt med AB Fribärande Träkonstruktioner i Töreboda om tillverkning av huselement för sporthus, den s k A-Serien. Serien var Fribergers lösning på den



bostadssociala frågan; hans tanke var att huselementen skulle sättas ihop och anpassas efter individens levnadsbana.

A-Serien var till skillnad från tidigare system uppbyggt på ett strikt modultänkande. Äldre system hade i huvudsak omfattat ytterväggar men A-Serien innehöll syllar, golv-, tak-, ytter- och innerväggselement samt fönster och dörrar. Till detta hörde ett antal skarvdelar, hopsättningsbultar, trappa, räckstolpar samt kapade och buntade hörnlistor. Dessutom levererades köks- och klädsåp. För att förenkla produktionen begränsades antalet huselement till ett minimum. Genom att göra taken plana behövdes ingen takstolskonstruktion, samtidigt som alla ytterväggselement kunde göras lika höga. Vattenavrinningen löstes genom att hela byggnaden lutades svagt.

Golv- och takelementen mätte en gång tre meter, vilket gav seriens plantyper deras benämningar; tre golvelement gav 9 m<sup>2</sup> och blev en A 9, femton golvelement gav 45 m<sup>2</sup> och blev en A 45 etc. Huselementen var uppbyggda av träramar och väggelementen klädda med spontad panel. Väggelementen trädde på långa rundjärnsstag och sattes samman med skruv och bult. Frånsett monteringen behövde endast en del mindre arbeten utföras på plats, exempelvis grundläggning på betongplintar, taktäckning med papp, uppsättning av plåtskorsten och eventuell målning. Ett hus med 30 m<sup>2</sup> golvyta kunde transporteras på en lastbil med ett 10 m<sup>2</sup> flak. Byggnadselementen var konstruerade för sommarbruk men kunde även fås isolerade för vinterbruk.

A-Serien fick inga försäljningsframgångar. Visserligen skulle byggnadselementen ha kunnat tillverkas industriellt, men den låga orderingången omöjliggjorde detta. Under produktionsperioden (1936-1948) såldes endast 35 hus, varav hälften var kiosker till Pressbyrå. År 1946 fick AB Fribärande Träkonstruktioner en förfrågan om 6000 hus till Los Angeles men tackade nej då de inte kunde klara en så stor beställning.

### **Villa Sommarlek**

Villa Sommarlek uppfördes 1936 som sommarbostad åt direktör John Hjelme-Lundberg, dåvarande ägare till Junexfabrikerna i Huskvarna. Sportstugan består av två från varandra fristående byggnadskroppar uppförda av monteringsfärdiga träelement från AB Fribärande Träkonstruktioner i Töreboda.



Sällskapsdelen, vilken rymmer kök och sällskapsrum, är utformad som ett rätvinkligt block upplyft på beigemålade stålbalkar. Byggnadens exteriör utgörs av elementens stående panel. På husets södra fasad finns en balkong. Det plana taket är belagt med papp. Ett skärmtak förbinder sällskapsdelen med sovrumslängan; en långsträckt, smal byggnadskropp i en våning, placerad något vinklat i förhållande till sällskapsdelen. Sovrumslängan står på betongplintar vilka tar upp tomtens nivåskillnader. Utrymmet under huset avgränsas med skivor av Minerit (ursprungliga asbestcementskivor har till stora delar bytts ut då de p g a ålder blivit sköra och spruckna). Sockelpartiet är indraget en aning i förhållande till väggens träpanel. För att underlätta vattenavrinningen är panelen fasad nedtill. Kring byggnadens terrassdörrar sitter solskyddsluckor i trä, målade i samma färg som fasaden. Utmed sydvästfasaden finns ett skärmtak av genomskitligt plastmaterial samt ett manshögt plank av stående, beigemålade ribbor. Under skärmtaket är marken belagd med ölandssten. På husets norra gavel finns en terrass, vilken i likhet med huset vilar på betongplintar men utrymmet är här helt öppet. Runt terrassen löper ett räcke av beigemålat stålrör. Upp till terrassen leder en trätappa.

År 1937 byggdes sovrumsdelen till i norr med material och metoder av samma utförande och karaktär som de ursprungligt uppförda delarna. Sällskapsdelen utökades samma år med ett modulelement i norr. I såväl sovrumslängan som sällskapsdelen är i stort sett samtliga fönster och dörrar ursprungliga. Skärmtaket över sovrumslängans sydvästra fasad och sällskapsdelens trappa var ursprungligen en randig markisväv på stålstativ. Interiörerna är mycket välbevarade, men samtliga ytskikt har förnyats.

Villa Sommarlek ligger på en strandnära tomt strax norr om Båstad. Villan är medvetet placerad så att dess inneboende skall kunna njuta maximalt av vyn över Laholmsbukten. Ett stycke från huset finns en halvt nedgrävd jordkällare i platsgjutet betong.

Under åren 2000-2002 restaurerades Villa Sommarlek. Taken, som hade fått en sekundär plåtklädning, täcktes åter med papp. På högdelens sydsida lyftes taket utmed ca fem meters längd för att få till stånd den ursprungliga lutningen på ca 1%, vilken hade gått förlorad huvudsakligen p g a sättningar. Sekundär panel på faserna togs bort och anläggningen återfick ursprunglig färgsättning. Trappan upp till sällskapsdelen samt markisstativ, balkongräcken och terrassräcken renoverades. Randiga tygmarkiser togs fram till sällskapsdelen. På högdelens tak tillkom



en skorsten. Köket fick ny skåpsinredning, samtidigt som väggen mellan kök och sällskapsrum flyttades fyra decimeter ut i sällskapsrummet (ursprungliga kökskåp, av den typ som finns i AB Fribärande Träkonstruktioners broschyr från 30-talet, förvaras i sällskapsdelen). En mindre del av köket har blivit våtutrymme. I lågdelen har en dörr mellan toaletten och sovrummet längst i söder tagits upp, i övrigt har här bara ytskikt förnyats. I de tre stora sovrummen finns ursprungliga garderober, på insidan av garderobsdörrarna finns ursprunglig färg kvar. I sovrummet med terrass finns ett väggfast skåp (dock inte av Fribergers typ), som kompletterades med ett nytillverkat dito. Alla förändringar som skedde 2000-2002 är gjorda med stor hänsyn till den ursprungliga gestaltningen och byggnadstekniken, likaledes är flera förändringar reversibla. En rapport över restaureringen kommer att sammanställas av Regionmuseet Kristianstad/Landsantikvarien i Skåne.

För en mer fyllig byggnadsbeskrivning och historik se "Villa Sommarlek. En utredning inför eventuell byggnadsminnesförklaring." Regionmuseet Kristianstad/Landsantikvarien i Skåne, rapport 2000:3.

### Skäl för beslut

Villa Sommarlek är ett välbevarat och tydligt exempel på radikal funktionalism både vad gäller utformning, byggnadsteknik och material. Huset är en pionjär inom monteringsfärdiga trähus – en byggnadsteknik som under 1900-talet kommit att bli en av de vanligaste i Sverige. Ser man till utvecklingen av monteringsfärdiga trähus så intar A-Serien en särställning; för första gången fanns det tillgång till ett elementhussystem som bestod av ett litet antal element som snabbt gick att montera. Den långt drivna standardiseringen och det strikta modulsystemet gjorde det möjligt att bygga ett stort antal varierade byggnader som relativt enkelt kunde ändras.

Förutom rationalisering genom användandet av industriella metoder och standardiseringstänkande visar Villa Sommarlek även en sträng ekonomisering och en radikalt saklig gestaltning, detta trots beställarens goda ekonomi. Många av funktionalismens arkitektoniska grunddrag återfinns i Villa Sommarlek; funktionsseparering, den på pelare upphöjda byggnadskroppen, de platta taken, fönsterband, byggnadskropparnas enkla geometriska former och frånvaron av dekor.



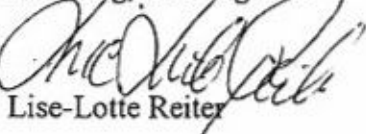
Villa Sommarlek har ett betydande socialhistoriskt värde; inte minst det stora intresse och den debatt som både Stockholmsutställningen och Fritiden fick visa hur laddad inställningen till modernitet var. Fotografiet från utställningen Fritiden, som visar en upplyft bostad under vilken en bil är parkerad, är så väl känt att Villa Sommarlek har ett stort värde som symbolbyggnad för funktionalism och fritid.


Bebyggelseexploateringen i Hemmeslöv är typisk för Skåne; under 1900-talet har ett stort antal fritidsstugsområden etablerats i gamla flygsandsplanteringar utmed den skånska kusten. Båstad är en av landets äldsta badorter med en kontinuerlig utveckling från det första badhuset via Nobelhusen och Malenområdet till Hemmeslöv och Eskilstorps strand. Än idag är Båstad en av landets mest kända bad- och sportorter.

Av 3 kap 1 § KML framgår att en byggnad som genom sitt kulturhistoriska värde är synnerligen märklig får förklaras som byggnadsminne. Länsstyrelsen anser att Villa Sommarlek på fastigheten Hemmeslöv 44:44 i Båstads kommun har ett sådant kulturhistoriskt värde att en byggnadsminnesförklaring är väl motiverad.

Detta beslut kan överklagas till länsrätten i Skåne län, se nedan.

I den slutliga handläggningen av detta ärende har deltagit länsöverdirektör Lise-Lotte Reiter, bebyggelseantikvarie Suzanne Pluntke och länsantikvarie Thomas Romberg, föredragande.

  
Lise-Lotte Reiter

  
Thomas Romberg

Bilagor

1. Översiktskarta
2. Situationsplan med skyddsgränser
3. Ritningar
4. Siktlinjer från Villa Sommarlek över Laholmsbukten

Sändlista

Regionmuseet Kristianstad/Landsantikvarien i Skåne

Riksantikvarieämbetet

Båstads kommun

Lantmäterimyndigheten i Skåne län, Box 302, 291 32 Kristianstad



***Hur man överklagar***

Om Ni vill överklaga Länsstyrelsens beslut skall Ni skriva till Länsrätten i Skåne län. ***Överklagandet skall dock skickas till Länsstyrelsen i Skåne län, 205 15 Malmö.***

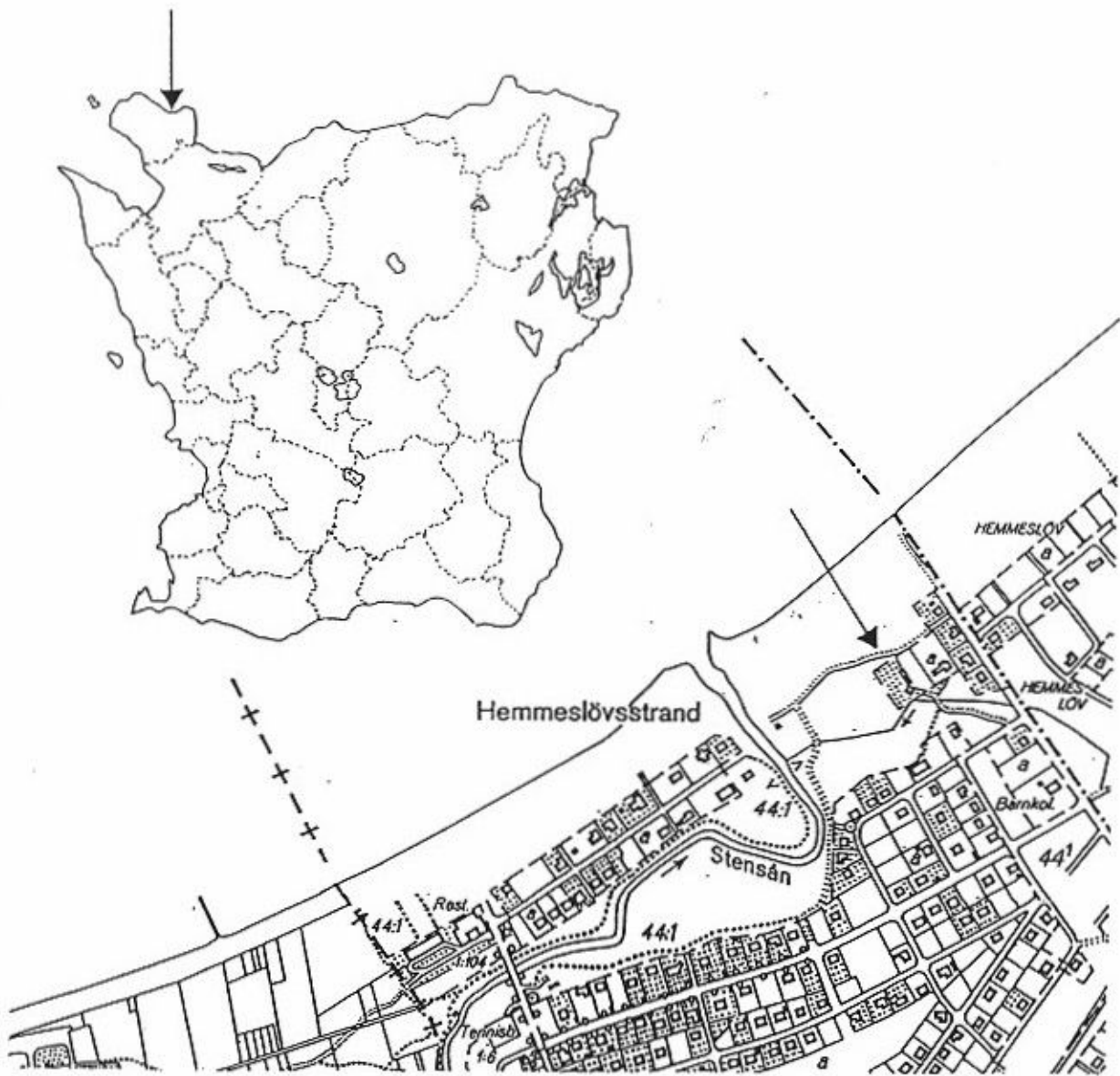
Av överklagandet skall framgå vilket beslut Ni överklagar (ange diarienummer) och hur Ni vill att beslutet skall ändras.

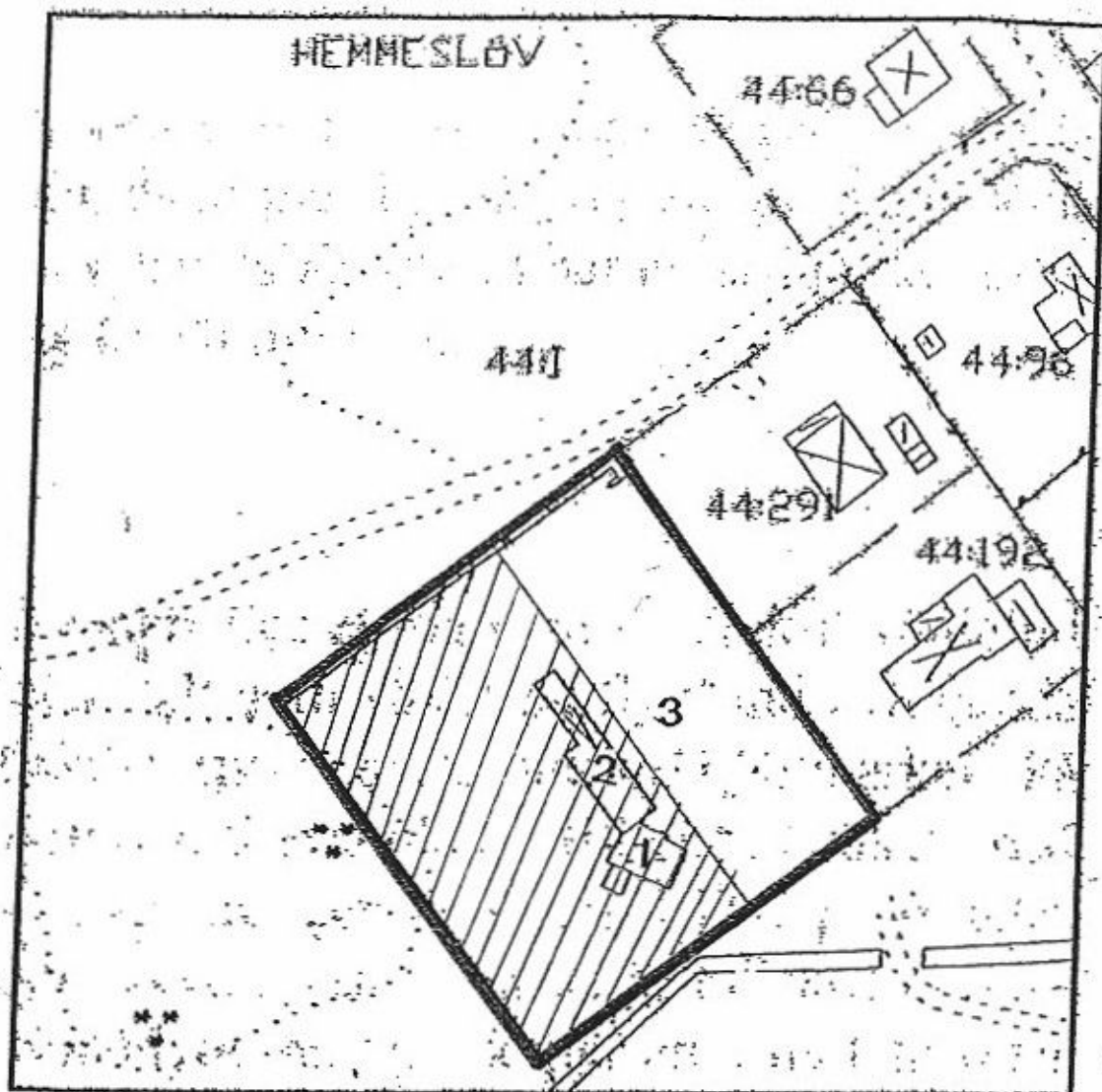
Skrivelsen skall undertecknas. Uppge också adress och telefonnummer. Om Ni har handlingar eller annat som Ni anser stöder Er uppfattning så bör Ni skicka med detta.

Länsstyrelsen måste ha fått Ert överklagande ***inom tre veckor från den dag Ni fick del av beslutet.*** Är klaganden part som företräder det allmänna skall överklagandet ha kommit in ***inom tre veckor från den dag beslutet meddelades.*** ***Annars kan överklagandet inte tas upp till prövning.***

Behöver Ni veta mera om hur Ni skall göra kan Ni kontakta Länsstyrelsen, tel 040- 25 20 00 (växel).



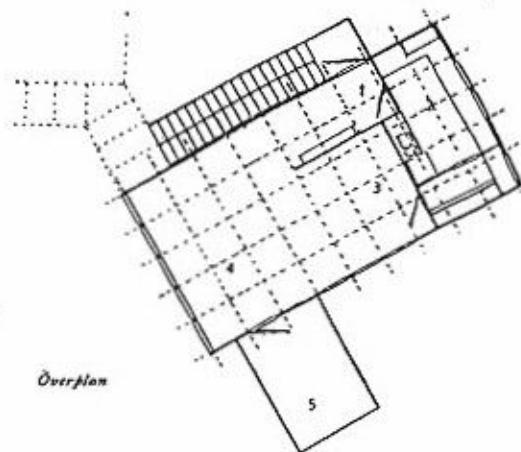
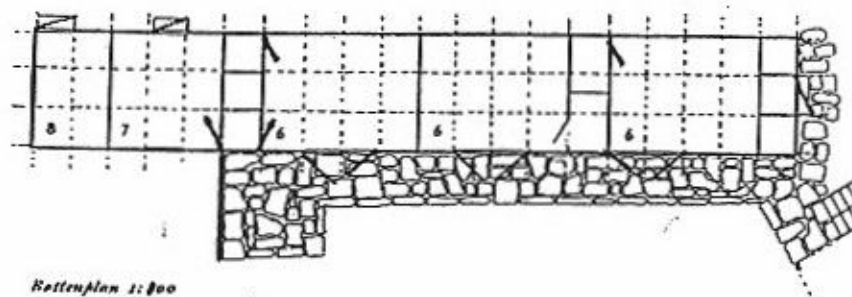




Skyddsgräns 

1. Sällskapsdelen
2. Sovrumslängan
3. Jordkällare

Ritningar ur *Byggmästaren* 1936



Ritningar över befintlig planlösning 1999

