



**LÄNSSTYRELSEN**  
I SKÅNE LÄN

Miljöenheten/Kulturmiljö  
Suzanne Pluntke  
040-25 20 43  
supl@lm.lst.se

BESLUT

2001-03-16

DELGIVNINGSKVITTO

L1769

1(4)

221-28963-99

|      |                       |
|------|-----------------------|
|      | Riksentikvarieämbetet |
| Ink. | 2001-03-20            |
| Dnr. | 311-4552-2000         |

H 024 (Kultur- och nöjesliv)  
A 173 (Medborgarhus)  
A 310 (Kulturhus, medb.hus)

ad

**Byggnadsminnesförklaring av Eslövs Medborgarhus på fastigheten Kopparslagaren 1, Eslövs kommun, Skåne län.**

**LÄNSSTYRELSENS BESLUT**

Länsstyrelsen beslutar om byggnadsminnesförklaring enligt 3 kap 1 § lagen (1988:950) om kulturminnen mm, KML, av Eslövs Medborgarhus på fastigheten Kopparslagaren 1 i Eslövs kommun.

Länsstyrelsen meddelar med stöd av 3 kap 2 § KML följande skyddsbestämmelser.

1. Byggnaden får inte rivas, byggas till eller i övrigt till sin exteriör förändras.
2. Ingrepp får inte göras i byggnadens stomme. Byggnadens planlösning får inte förändras. I kryssmarkerade rum (se bilaga 3, s 5-7) får inga ingrepp i eller förändring av fast inredning göras. I övriga utrymmen skall eventuella ingrepp i och förändring av fast inredning göras i samråd med länsstyrelsen.
3. Byggnaden skall underhållas så att den inte förfaller. Vård och underhållsarbete skall utföras på ett sådant sätt att det kulturhistoriska värdet inte minskar samt med material och metoder som är väl beprövade och anpassade till byggnadens egenart.
4. Fastigheten Kopparslagaren 1, som markerats med skraffering (se bilaga 1), utgör skyddsområde för byggnadsminnet. Skyddsområdet får inte ytterligare bebyggas samt skall hållas i sådant skick att byggnadsminnets karaktär inte förvanskas.

Om det finns särskilda skäl får länsstyrelsen enligt 3 kap 14 § KML lämna tillstånd till att byggnadsminnet ändras i strid med skyddsföreskrifterna.

*Kommentarer till skyddsföreskrifterna*

Intentionen med skyddsföreskrifterna är att Eslövs Medborgarhus ska bibehålla sin ursprunglighet för framtiden. Detta innebär bl a att även mindre utvändiga förändringar (tex. markbeläggningar, staket, skärmtak, markiser och skyltar) kräver tillstånd. Med fast inredning menas bl a golv, golvlister, dörrar, snickerier, trappor med trappräcken, väggfasta bänkar, väggfast armatur och dryckesfontäner (se 2 kap 2 § Jordabalken). Då den lösa inredningen är framtagen speciellt till huset och därmed av yttersta vikt för byggnaden, men inte kan skyddas enligt KML, vill länsstyrelsen poängtera värdet av att även den lösa inredningen bevaras för framtiden.

Ändringar som strider mot skyddsbestämmelserna kräver skriftligt tillstånd från länsstyrelsen. Med ändring menas alla åtgärder som inte är rent underhåll

2001-03-27 MB  
Kap 1 till Ur- och Bt-mpp  
A a/ENK



exempelvis borttagande eller ändring av byggnadsdelar, upptagande och igen-sättning av fönster och dörrar, nya installationer så som t ex ventilation och rör-dragningar, byte av färgsättning samt ändring av material eller färgtyp. Länsstyrelsen vill påpeka att utförandet i sig, inte bara utseendet på den utförda insatsen, är en stor del av ett byggnadsminnes kulturhistoriska värde, varför såväl material som utförande måste anpassas till huset. Om tillägg görs måste de kunna återställas.

Länsstyrelsen ger råd och upplysningar om lämpliga vård- och underhålls-åtgärder.

### REDOGÖRELSE FÖR ÄRENDET

Sedan fråga väckts att förklara Eslövs Medborgarhus för byggnadsminne har meddelande om detta sänts till fastighetsregistermyndigheten den 26 oktober 1999. Underlag till byggnadsminnesförklaringen har tagits fram av Regionmu-seet/ Landsantikvarien i Skåne. Lagfarne ägare, Eslövs kommun, har genom kommunstyrelsens beslut den 9 januari 2001 godkänt föreslagna skyddsbe-stämmelser.

Eslövs Medborgarhus gränsar till område av riksintresse för kulturmiljövården. Gällande detaljplan är från 1952.

### HISTORIK

Eslöv upplevde en mycket expansiv tid under 1940- och 50-talen. Perioden kännetecknas av en kraftig utvidgning av den kommunala verksamheten med en stor efterfrågan av offentliga lokaler. På 1930-talet såldes dåvarande Folkets Hus varpå arbetarrörelsen köpte en tomt - på vilket det fram till 1937 fanns ett gjuteri - för att uppföra ett nytt. Efter ett beslut i stadsfullmäktige kom tomten istället att bebyggas med ett s k Medborgarhus. Arkitekttävlan, utlyst 1947, vanns av den nyutexaminerade arkitekten Hans Asplunds bidrag "Diagonal balans". Initialt var motståndet stort såväl bland allmänhet som i media och huset avfärdades som ett skrytbygge. Med tiden kom emellertid Medborgarhu-set att bli en välbesökt och omtyckt byggnad i Eslöv.

Eslövs Medborgarhus består av tre formmässigt distinkt åtskilda delar; den lig-gande foajén, den stående högdelen med kontor och den bågformade delen med samlingssalar. Foajén är Medborgarhusets huvudentré och öppning mot staden. Här ligger husets hjärta - ljusgården - från vilket kalkstensgolvet mönster ut-går. Från foajén nås samtliga funktioner i huset; samlingssalar, restaurang, kontor och studielokaler. Källaren, utgrävd under hela bygganden, fungerar som servicevåning åt hela huset.

Byggnaden är en platsgjuten betongkonstruktion med utvändig isolering. Fasadmaterialiet är syratvättad puts med vit marmorflis medan socklar, balu-strader och övriga stendetaljer är av vit kolmårdsmarmor. Det välvda taket är



täckt med ståndfalsad aluminiumplåt, medan de platta taken täcks med papp. För att hålla samman byggnadskropparna till en enhet har taksprång konsekvent undvikits. Detta har medfört nyskapande tekniska lösningar som t ex att vattenavrinningen sker genom husets invändiga pelare. En annan byggnadstekniskt värdefull detalj är ventilationssystemet, med förskjutning i innerväggarna, vilken arkitekten har valt att inlemma i den arkitektoniska helheten.

Hans Asplund (1921-1994) var under större delen av sitt yrkesverksamma liv verksam som professor vid Lund Tekniska Högskola, från 1966 till 1987. Hans arkitekturgärning spänner över nationsgränser, bl a ritade han på Unescos uppdrag byggnader i Peru och Sudan. Asplund skrev även böcker, den mest kända är troligen "Farväl till funktionalismen" från 1980, samt hade uppdrag som ordförande i Stockholms Byggnadsförening och i Arkitektföreningen. Hans far var den välkände funktionalistiske arkitekten Gunnar Asplund.

### MOTIVERING

Eslövs Medborgarhus är en fullgod och välbevarad representant för 1950-talets estetik och arkitektur. Såväl det konstnärliga som arkitektoniska värdet är högt. Formspråket är starkt och konsekvent genomfört med olika former upprepade i varianter, anpassade efter respektive utrymme. Varje detalj är medvetet utformad - en radiator och dess placering är inte bara en funktion utan blir här en del av gestaltningen. Estetik sammanfaller med teknik.

Medborgarhuset representerar ett nytt uttryckssätt för kommunerna att manifesteras sig, samtidigt som huset är ett led i den moderna demokratins fostran av upplysta och ansvarskännande individer (se de runda studierummen). I samband med kommunreformen på 1950-talet kom ett stort antal kommunhus att uppföras. Eslövs Medborgarhus är samhällshistoriskt intressant då det är en representant för det offentliga byggandet och genom att det visar den kommunala utvidgningen under 40- och 50-talen. Efterfrågan på offentliga lokaler var stor och Medborgarhuset erbjöd Eslövsborna ett forum för nöje, kultur och förkovran.

I en väletablerad socialdemokratisk kommun som Eslöv försvann Folkets Hus som byggnad, men inte som idé. De demokratiska tankarna för arbetarrörelsen förmedlades vidare genom ett kommunalt hus för alla stadens medborgare: ett Medborgarhus. Kontinuiteten i nyttjandet är hög, än idag hyser högdelen många fackförbund och såväl allmänna ytor som biytor används flitigt inom kommunens föreningsliv. I Medborgarhuset finns ett starkt traditionsvärde då huset förmedlar en mötes- och folkbildartradition långt äldre än huset självt.

Av 3 kap 1§ KML framgår att en byggnad som genom sitt kulturhistoriska värde är synnerligen märklig får förklaras som byggnadsminne. Länsstyrelsen anser att Eslövs Medborgarhus på fastigheten kommun har ett sådant kulturhistoriskt värde att en byggnadsminnesförklaring är väl motiverad.



Detta beslut kan överklagas till länsrätten i Skåne län, se nedan.

I den slutliga handläggningen av detta ärende har deltagit länsöverdirektör Lise-Lotte Reiter, förste länsassessor Christina Cinthio, bebyggelseantikvarie Suzanne Pluntke och länsantikvarie Thomas Romberg, föredragande.

Lise-Lotte Reiter

Thomas Romberg

Bilagor

1. Översiktskarta
2. Tomtkarta för Kopparslagaren 1
3. Ritningar

Sändlista

Lantmäterimyndigheten i Skåne län, Box 505 90, 202 15 Malmö  
Eslövs tingsrätt, inskrivningsmyndigheten  
Regionmuseet/Landsantikvarien i Skåne  
Riksantikvarieämbetet

***Hur man överklagar***

Om Ni vill överklaga Länsstyrelsens beslut skall Ni skriva till Länsrätten i Skåne län. ***Överklagandet skall dock skickas till Länsstyrelsen i Skåne län, 205 15 Malmö.***

Av överklagandet skall framgå vilket beslut Ni överklagar (ange diarienummer) och hur Ni vill att beslutet skall ändras.

Skrivelsen skall undertecknas. Uppge också adress och telefonnummer. Om Ni har handlingar eller annat som Ni anser stöder Er uppfattning så bör Ni skicka med detta.

Länsstyrelsen måste ha fått Ert överklagande ***inom tre veckor från den dag Ni fick del av beslutet.*** Är klaganden part som företräder det allmänna skall överklagandet ha kommit in ***inom tre veckor från den dag beslutet meddelandes.*** ***Annars kan överklagandet inte tas upp till prövning.***

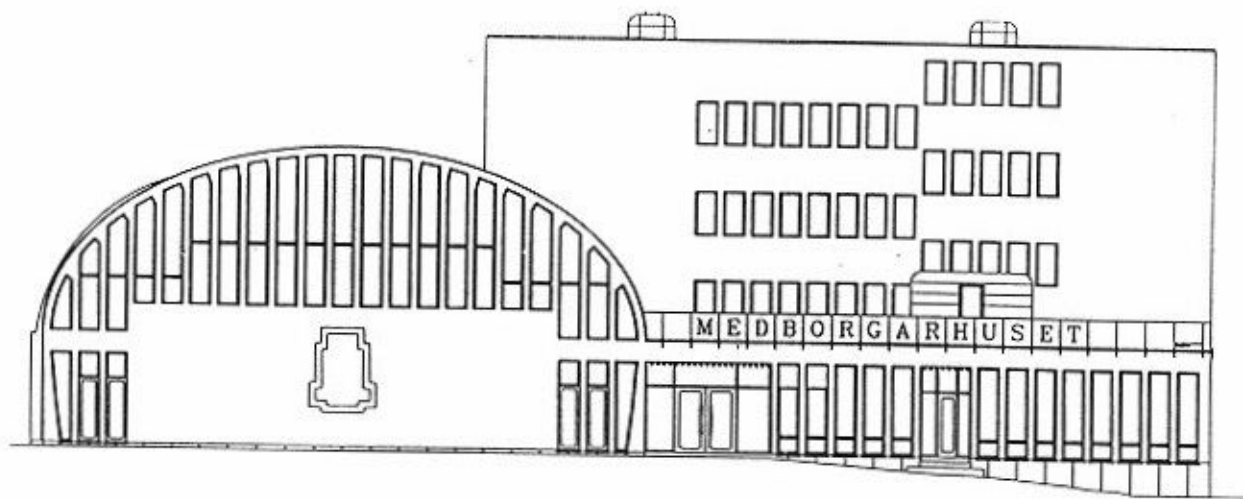
Behöver Ni veta mera om hur Ni skall göra kan Ni kontakta Länsstyrelsen, tel 040- 25 20 00 (växel).

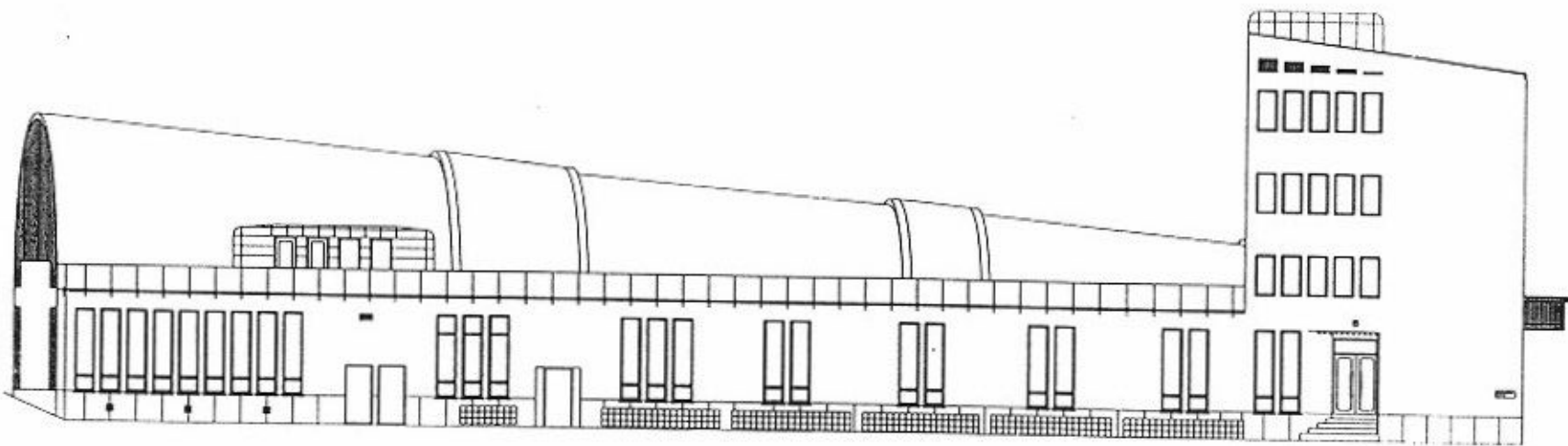




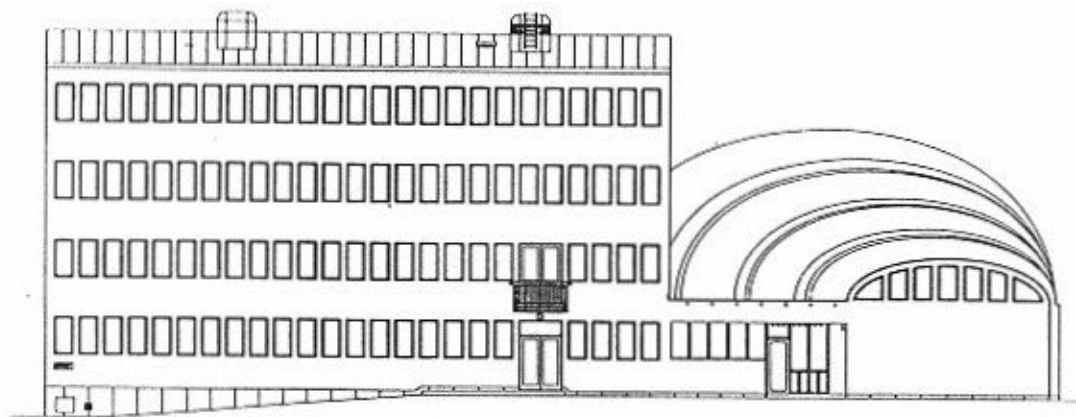
N. Anders











UPPMÄTNINGSRITNING

|  |                               |
|--|-------------------------------|
| 8500   |                               |
|  ESTÖVS KOMMUN<br>Fastighet: 8500/001 |                               |
| KOPPARSLAGAREN<br>MEDDARSÄRHUSE 1  |                               |
| FASAD Å1 1000P   |                               |
| Uppmått: 1:100<br>Mått: 1:100<br>Skala: 1:100  | Datum: 2008-09-09<br>Uppmätt: |

Bilaga 3  
3(8)

