



Elektronisk delgivning

Beslut om byggnadsminnesförklaring av Lidingsbergs gård på fastigheterna Lidingö 8:57 och del av Lidingö 8:55, Lidingö kommun

Beslut

Länsstyrelsen i Stockholms län förklarar med stöd av 3 kap. 1 § kulturmiljölagen (1988:950), KML, Lidingsbergs gård på fastigheterna Lidingö 8:57 och del av Lidingö 8:55, Lidingö kommun, för byggnadsminne.

Lidingsbergs gård är sedan den 26 mars 1954 skyddad i enlighet med 1942 års lag om skydd för kulturhistoriskt märkliga byggnader. Länsstyrelsen aktualiserar genom detta beslut Lidingsbergs gårds skydd enligt rådande lagstiftning. I och med detta beslut upphör skyddsföreskrifterna enligt 1942 års lag att gälla.

Skyddsbestämmelser

För byggnadsminnet Lidingsbergs gård gäller följande skyddsbestämmelser:

1. Byggnadsminnet, se bilaga 1, får inte ytterligare bebyggas eller bli föremål för annan väsentlig förändring.
2. Inom byggnadsminnet får inte vidtas sådana åtgärder med mark, träd och fasta anordningar som minskar byggnadsminnets kulturhistoriska värden. Med fasta anordningar avses till exempel murar, gångsystem, terrasser och staket.
3. Följande byggnader omfattas av nedan angivet skydd:
Huvudbyggnaden (nr 1 på kartan, se bilaga 1)
Södra flygeln (nr 2 på kartan)

Datum
2019-05-10

Beteckning
432-42878-2018

Teatern (nr 3 på kartan)

Lusthuset (nr 4 på kartan)

- Byggnaden får inte rivras eller flyttas.
- Byggnaden får inte till sitt yttre byggas om eller på annat sätt förändras.
- Stomme får inte förändras eller göras ingrepp i. Med stomme avses byggnadens bärande delar till exempel bjälklag, takstolar, bärande ytterväggar och bärande innerväggar samt grundkonstruktioner.
- Planlösning får inte förändras. Med planlösning avses det sätt rum eller utrymmen i en byggnad är fördelade och belägna i förhållande till varandra.
- Fast inredning får inte flyttas, förändras, eller göras ingrepp i. Till fast inredning hör bland annat dörrar, dörrfoder, fönster, fönsteromfattningar, golvsocklar, taklister, golv, trappa, paneler, räcken, kakelugnar samt teaterns scenomfattning och ridå.
- Interiöra ytskikt i rum markerade på ritning (se bilaga 2) får inte övermålas, övertäckas eller på annat sätt förändras. Med ytskikt avses samtliga lager av färg, tapeter och puts samt obehandlade ytor, så väl dolda som synliga.

4. Följande byggnader omfattas av nedan angivet skydd:

Stallet (nr 5 på kartan)

Vedboden (nr 6 på kartan)

Smedjan (nr 7 på kartan)

Utedasset (nr 8 på kartan)

Tvättstugan (nr 9 på kartan)

- Byggnaden får inte rivras eller flyttas.
- Byggnaden får inte till sitt yttre byggas om eller på annat sätt förändras.

5. Byggnadsminnet ska vårdas och underhållas så att byggnadsminnets kulturhistoriska värden inte minskar. Vård och underhåll ska utföras med material och metoder som är anpassat till byggnadsminnet.

Beskrivning av ärendet

Den 26 mars 1954 förordnade Riksantikvarieämbetet skyddsföreskrifter för Lidingsbergs gård i enlighet med lag (1942:354) om skydd för kulturhistoriskt märkliga byggnader. 1942 års lag upphävdes den 1 januari 1960, då lag (1960:690) om byggnadsminnen trädde i kraft. Som följd hade Riksantikvarieämbetet som uppgift att före den 1 januari 1963 ta upp fråga om de byggnader, för vilka skydd enligt 1942 års lag blivit utfärdat, skulle förklaras för byggnadsminne enligt den nya lagen. I detta ingick Lidingsbergs gård, men Riksantikvarieämbetet fattade aldrig något beslut om förklaring av Lidingsbergs gård som byggnadsminne enligt 1960 års lag.

Datum
2019-05-10

Beteckning
432-42878-2018

Länsstyrelsen prövar frågor om byggnadsminnesförklaring sedan den 1 januari 1977 varför ärendet övergick till Länsstyrelsen. År 1981 utarbetades ett förslag på nya skyddsföreskrifter, men något beslut fattades aldrig. Lag (1960:690) om byggnadsminnen upphävdes 1 januari 1989, då kulturmiljölagen (1988:950) trädde i kraft och beslut om byggnadsminnesförklaring av rubricerad fastighet ska därefter göras i enlighet med denna lag.

Frågan har sedan år 1981 legat vilande fram till dess att Länsstyrelsen åter valde att aktualisera frågan år 2018 och utreda ärendet.

Förslag på skyddsbestämmelser remitterades den 7 december 2018 till ägarna av Lidingsbergs gård och Lidingö kommun. Lidingö kommun inkom med svar den 10 december 2018. Kommunen hade inga synpunkter. Ägarna till Lidingsbergs gård inkom med gemensamt svar den 18 januari 2019 och framförde ett antal synpunkter. Länsstyrelsen har efter remitteringen hörsammat ändringar som ägarna till Lidingsbergs gård förordade i sitt svar.

Kulturhistorisk beskrivning

Under främst 1800-talet kom sommarnöje att etableras som beteckning på större enfamiljshus byggda för rekreation under sommarhalvåret. Lidingö kom särskilt att förknippas med sommarnöjen och i de tidigaste årsringarna bland dessa återfinns Lidingsberg, som stod färdigt 1782. Huvudbyggnaden med två intilliggande byggnader, en bagarstuga med två rum och en byggnad med skafferi och mangelbod, uppförs då av tullkontrollör Petter Eriksson Svedberg. Eriksson Svedberg redogjorde själv för det omfattande arbetet år 1782 i Uppfostringssällskapets tidningar. Gården uppfördes enligt Eriksson Svedberg på ett oländigt berg med sänkor fyllda av jord och grus omgiven av gråsten. Gården kommer år 1822 att falla under stadsmajoren Johan Wedbergs förvaltning efter att han gift sig med Svedbergs ättling, Anna Gustava Wedberg född Svedberg. Under Johan Wedbergs ledning som byggherre moderniserar gården efter tidens standard under perioden 1830–1850. Det är huvudsakligen förändringarna som präglar gården under denna period som är avläsbara idag.

Lidingsbergs gård består av en samlad gårdsmiljö bestående av totalt nio byggnader; huvudbyggnad uppförd år 1782, två flyglar (Södra flygeln och Teatern) som uppfördes år 1782 men byggdes om kraftigt år 1837 respektive år 1840, utedasset och den så kallade smedjan med okänt uppförandedatum, tvättstuga från slutet 1880-talet, stall och vedbod uppförda år 1844 samt lusthus från år 1850. Inom byggnadsminnets avgränsning står även ett mindre bostadshus, ursprungligen gårdskarlensboställe, som lämnats utan skyddsbestämmelse. En större mängd ekar, bland annat planterade i lövsal bakom huvudbyggnaden, finns idag på området. Enligt Eriksson Svedbergs beskrivning planterades 100 ekollon på gården vid uppförandet. I trädgården finns även murar och terrasserings samt ordnade gångsystem. På Lidingsberg har tidigare funnits planteringar och fruktträdgård samt tennisbana och kägelbana. Spåren efter dessa anläggningar är till viss del fortsatt avläsbara.

Huvudbyggnad och flyglar har gestaltats på ett likartat vis och har klätts med profilerad locklist. Huvudbyggnadens norra gaveln mot berget har lämnats utan

Datum
2019-05-10

Beteckning
432-42878-2018

panel och timret är synligt och avfärgat rött. Samtliga av dessa tre byggnader är byggda med timmerstomme, men Södra flygelns utbyggnad från 1837 består av en stolpkonstruktion. Södra flygeln har även en karaktärsskapande veranda med profilerat räcke och skivtäckt tak. Även lusthuset har utformats likt huvudbyggnad och flyglar med locklistpanel. Lusthuset stod ursprungligen utanför nuvarande tomtgräns nordväst om huvudbyggnaden. Under mitten av 1900-talet flyttades lusthuset in till dess nuvarande placering i samband med att tomtgränsen ändrades. Övriga byggnader är av enklare karaktär och utförda i antingen liggande timmer utan panel och omålade eller klädda i stående träpanel och färgade röda. Både stallet och vedboden har halvrunda blindfönster som är särskilt karaktärsskapande.

Lidingsberg har sedan slutet av 1700-talet varit sommarbostad från första vårvärmen fram till september då gården lämnas för vinterboende inne i Stockholm. Roddarmadammer och sedermera broar har möjliggjort arbetspendling till Stockholm. Huvudbyggnaden och södra flygens inre är i första hand vardagsutrymmen för vila och sällskapsliv under sommaren som anpassats över tid efter förändrade behov och har därmed en stilblandad karaktär. En äldre karaktär från 1700-talet finns till viss del kvar, vilket framför allt den stora mängden dekorerade kakelugnar och annan fast inredning vittnar om. I ett av huvudbyggnadens rum, den så kallade salen på nedre botten, finns en schablonerad tapet från 1830-talet kvar. På södra flygelns övervåning återfinns en större salong med ståndsmässig karaktär som tillkom vid utbyggnaden år 1840. Rummet är stilmässigt att betrakta som senempir vilket den tryckta franska tapeten och empirkakelugnen tydligt vittnar om. Särskilt värdefull är den empirteater med välvt tak och ett fåtal publikplatser som tillkom på övre botten i norra flygeln år 1840 varefter byggnaden fått benämningen Teatern. Scenomfattning och ridå finns fortfarande kvar och även tre uppsättningar av kulisser som visar en park, en rumsmiljö och en stadsmiljö. Ridån – en stjärnhimmel med en gyllene i lyra i mitten – är målad av en yrkesman, Sven Kristian Cadovius.

Motivering till beslut

Det är angeläget att ett beslut om byggnadsminnesförklaring enligt 3 kap. kulturmiljölagen kommer till stånd för Lidingsbergs gård. Genom ett beslut kan aktuella och för byggnaden lämpliga skyddsbestämmelser fortsättningsvis gälla.

Lidingsbergs gård är en synnerligen välbevarad miljö som förmedlar kunskapen om borgerskapets rekreation och nöjesliv under främst 1800-talets första hälft. Byggnaderna har en enkel men ståndsmässig utformning som bildar en helhetsmiljö tillsammans med trädgården. De många byggnaderna med varierande funktioner är framträdande för förståelsen av detta värde. Trädgårdens murar, terrass, trädbestånd och gångsystem vittnar om en gestaltad miljö som avgränsats och anpassats efter den slutande terrängen.

Interiörerna, med tapeter och fast inredning, från 1700-talets slut och 1800-talets första hälft förmedlar kunskap om stilideal under denna tid. Särskilt framträdande är salongen i Södra flygeln och teatersalongen som är utrymmen starkt kopplade

Datum
2019-05-10

Beteckning
432-42878-2018

till det borgerliga sällskaps- och nöjeslivet under 1800-talets mitt. Salongens volym och den välbevarade fasta inredningen vittnar om en vilja att uttrycka ståndsmässighet. Teatern är särskilt viktig som ett unikt exempel på småskalig och privat teaterverksamhet. Scenomfattning, ridå och rummets anpassade men enkla utformning är särskilt viktigt för läsbarheten av detta värde.

Lidingsbergs gård har ett synnerligen högt kulturhistoriskt värde vilket motiverar en byggnadsminnesförklaring.

Skyddsbestämmelserna

Skyddsbestämmelser och beslut från 1954 tar sikte på ett exteriört och interiört skydd för samtliga byggnader. Föreslagna skyddsbestämmelser är avvägda i relation till värdebärande delar. Skyddsbestämmelser från år 1954 är oprecisa eller vaga i relation till vad som menas med förändring av interiören. Länsstyrelsen föreslår skyddsbestämmelser som är förtydligade med hänsyn till byggnadsminnets kulturhistoriska värden.

Bestämmelser som beslutet grundas på

En byggnad som har ett synnerligen högt kulturhistoriskt värde eller som ingår i ett bebyggelseområde med ett synnerligen högt kulturhistoriskt värde får enligt 3 kap. 1 § KML förklaras för byggnadsminne av länsstyrelsen.

När en byggnad förklaras för byggnadsminne ska länsstyrelsen enligt 3 kap. 2 § KML genom skyddsbestämmelser ange på vilket sätt byggnaden ska vårdas och underhållas samt i vilka avseenden den inte får ändras.

Enligt 3 kap. 3 § KML ska skyddsbestämmelser så långt möjligt utformas i samförstånd med byggnadens ägare och ägare till kringliggande markområde. Ägaren får inte åläggas mera omfattande skyldigheter än vad som är oundgängligen nödvändigt för att bibehålla byggnadsminnets kulturhistoriska värde. Hänsyn ska tas till byggnadens användning och ägarens skäliga önskemål.

Information

Om det finns särskilda skäl får Länsstyrelsen enligt 3 kap. 14 § KML lämna tillstånd till att ett byggnadsminne ändras i strid mot skyddsbestämmelserna. Länsstyrelsen får ställa de villkor för tillståndet som är skäliga med hänsyn till de förhållanden som föranleder ändringen. Villkoren får avse hur ändringen ska utföras samt den dokumentation som behövs.

Hur man överklagar

Beslutet kan överklagas hos Förvaltningsrätten i Stockholm enligt bilaga 3.

Beslutande

Beslutet har fattats och godkänts digitalt av länsöverdirektören Johan von Sydow. I den slutgiltiga handläggningen har också deltagit samhällsbyggnadsdirektören Patrik Åhnberg och antikvarien Lucas Rabnor, föredragande.

Datum
2019-05-10

Beteckning
432-42878-2018

Bilagor

Bilaga 1. Karta

Bilaga 2. Skyddade ytskikt

Bilaga 3. Besvärshänvisning

Kopia

Riksantikvarieämbetet (registrator@raa.se)

Stockholms läns museum (museet@stockholmslansmuseum.se)

Lidingö kommun (lidingo.stad@lidingo.se)

Bilaga 1

Karta

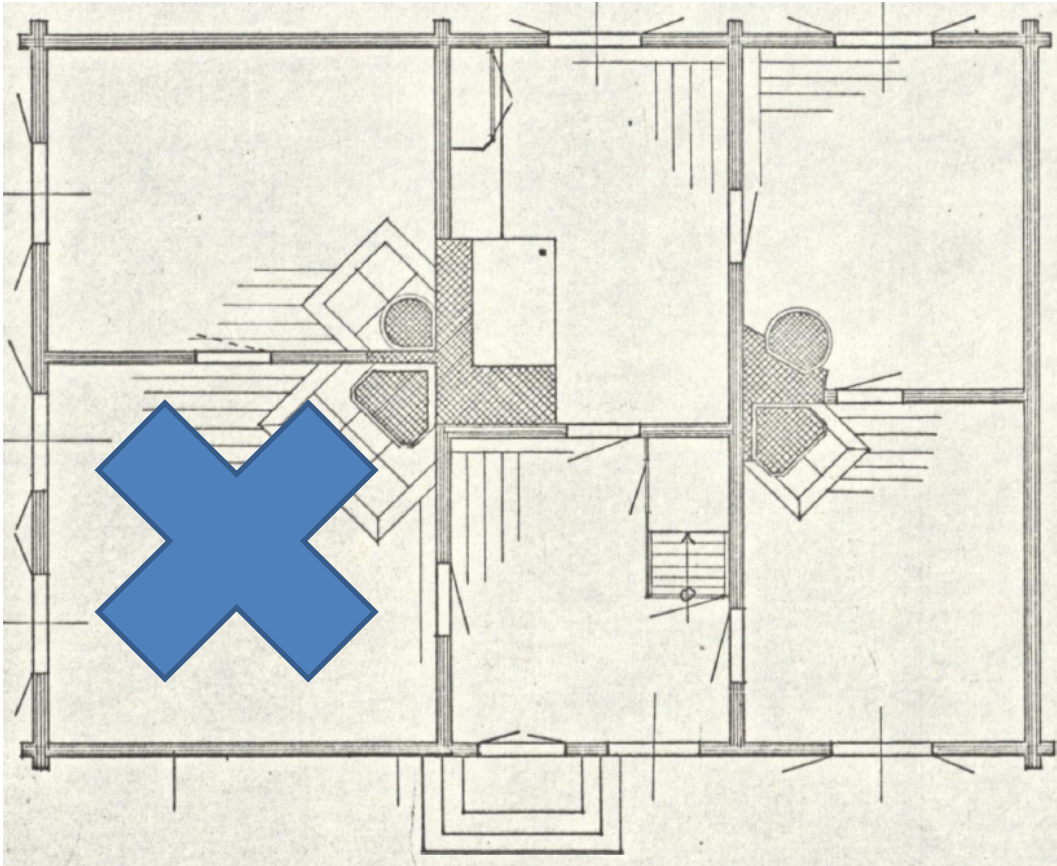


Bilaga 2

Skyddade ytskikt

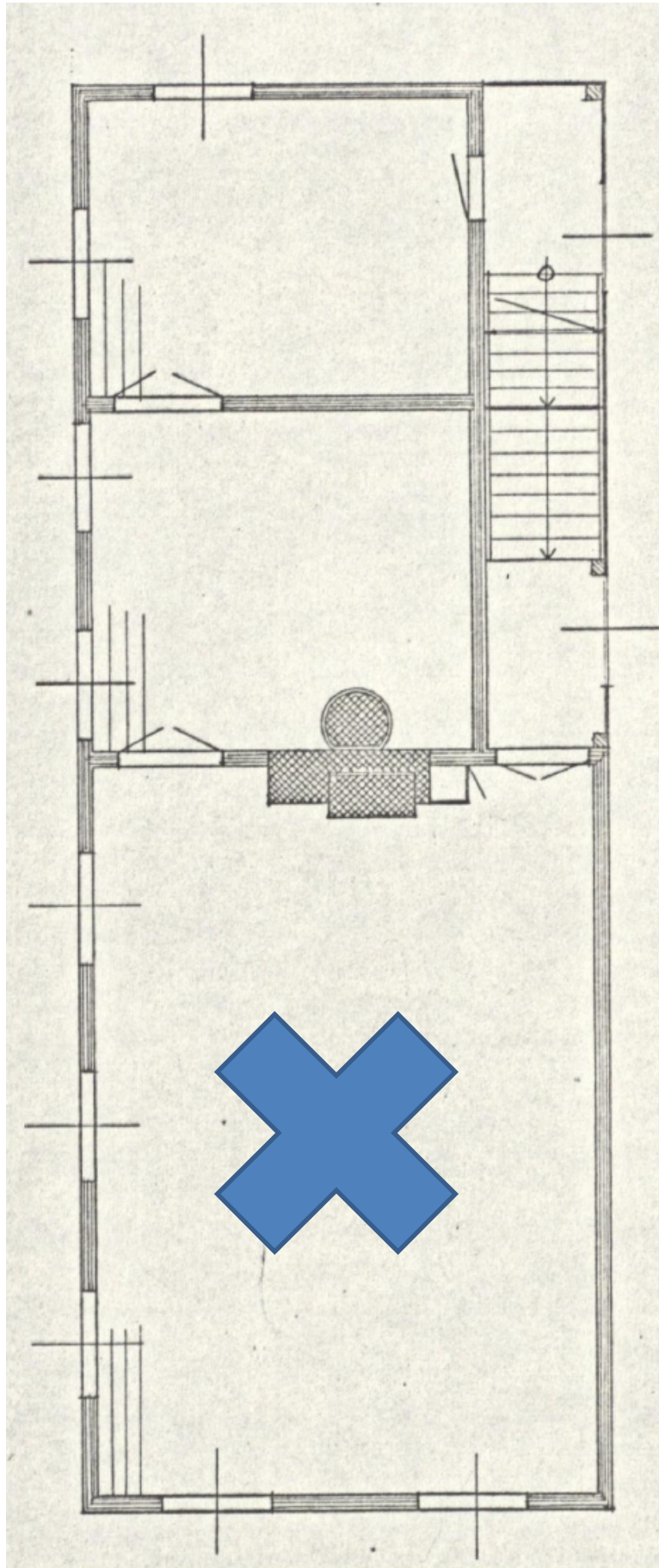
I rum markerat med kryss är ytskikt skyddade i enligt med punkt 3 i skyddsbestämmelserna.

Huvudbyggnad, våning 1



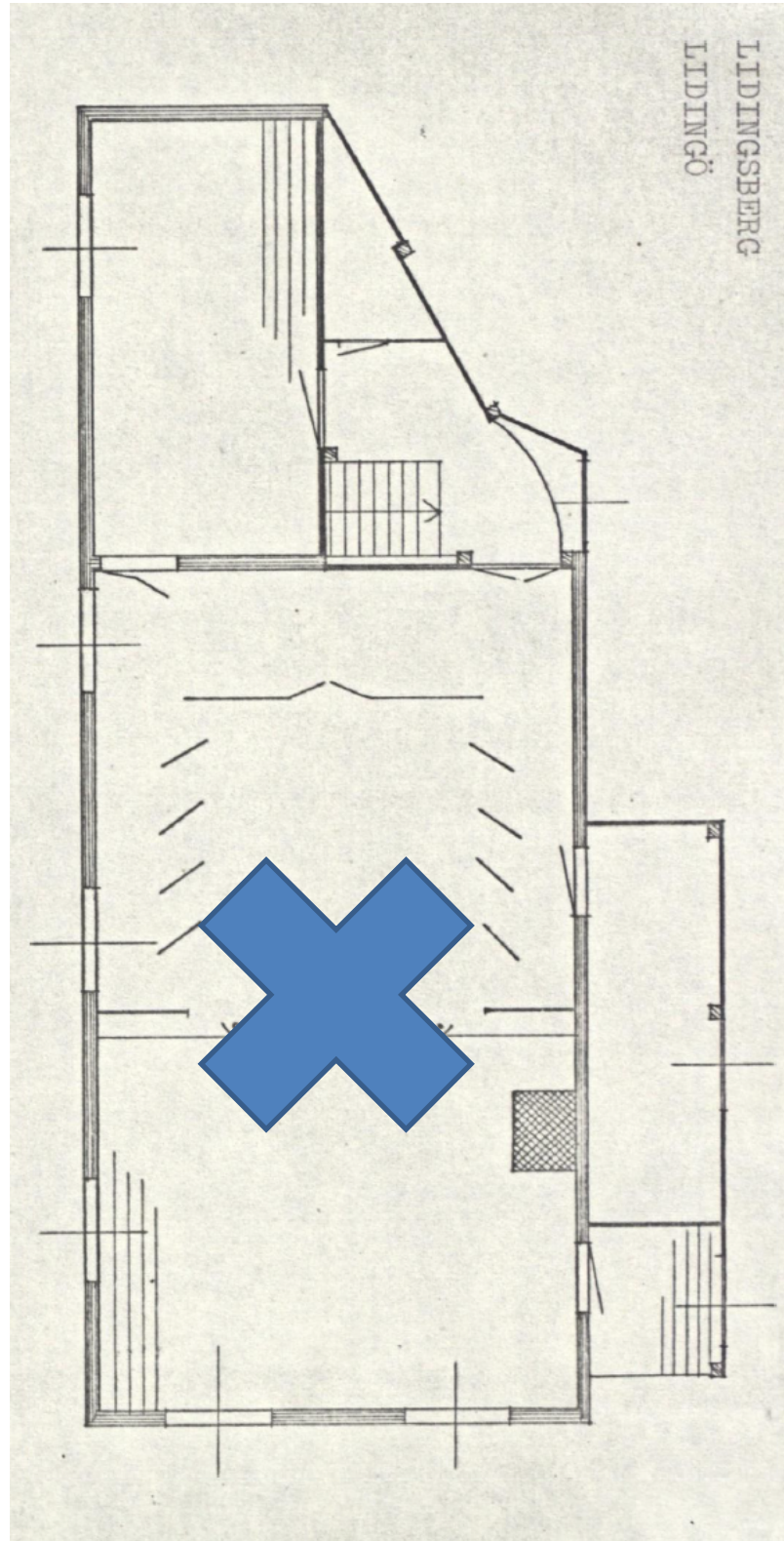
Bilaga 2

Södra flygeln, våning 2



Bilaga 2

Teatern, våning 2



Bilaga 3

Du kan överklaga beslutet

Om du inte är nöjd med Länsstyrelsens beslut, kan du **skriftligen** överklaga beslutet hos förvaltningsrätten. **Observera att du ska skicka eller lämna överklagandet till Länsstyrelsen i Stockholms län, 104 22 Stockholm. Du kan även skicka in överklagandet via e-post till stockholm@lansstyrelsen.se.** Det ska du göra därför att Länsstyrelsen måste pröva om överklagandet har kommit in i rätt tid, innan det skickas vidare till förvaltningsrätten.

Tiden för överklagande

Ditt överklagande måste ha kommit in till Länsstyrelsen **inom tre veckor från den dag du fick del av beslutet**. Om det kommer in senare kan överklagandet inte prövas. I ditt överklagande kan du be om att få ytterligare tid till att utveckla dina synpunkter och skälen till att du överklagar. Sedan är det förvaltningsrätten som beslutar om tiden kan förlängas eller inte.

Om den som överklagar är en part som företräder det allmänna, ska överklagandet dock ha kommit in inom tre veckor från den dag då beslutet meddelades.

Ditt överklagande ska innehålla:

- vilket beslut som överklagas, beslutets datum och diarienummer
- hur du vill att beslutet ska ändras
- varför du anser att Länsstyrelsens beslut är felaktigt

Skriv också följande uppgifter, om du inte tidigare lämnat dem:

- personnummer
- adress till bostaden
- telefonnummer där du kan nås
- eventuellt övriga uppgifter som behövs för att man ska kunna skicka handlingar till dig

Om du har handlingar eller annat som du anser stöder din uppfattning, bör du skicka med kopior på dessa.

Ombud

Du har rätt att anlita ett ombud för att sköta överklagandet åt dig. I så fall ska ombudet underteckna skrivelsen, bifoga en fullmakt i original från dig samt uppge sitt namn, adress och telefonnummer.

Behöver du veta mer?

Har du ytterligare frågor kan du kontakta Länsstyrelsen på e-post till stockholm@lansstyrelsen.se eller telefon 010-223 10 00. Ange diarienummer för beslutet.