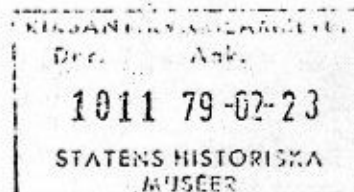


19..... beslöt.....
lista nr



Byggnadsminnesförklaring av Älvsbacka missionshus på fastigheten Stenåsen 1:14 i Älvsbacka socken, Karlstad kommun, Värmlands län

Fråga om byggnadsminnesförklaring av Älvsbacka missionshus på fastigheten Stenåsen 1:14 i Älvsbacka socken har väckts den 28 april 1978.

Byggnadsnämnden i Karlstads kommun har avgivit yttrande i ärendet den 15 augusti 1978 och förklarat sig inte ha något att erinra mot byggnadsminnesförklaringen.

Fastighetens ägare, Värmlands Ansgariförening, har i skrivelse till länsstyrelsen den 23 januari 1979 förklarat sig inte ha något att erinra mot föreslagna skyddsföreskrifter.

Missionshuset i Älvsbacka invigdes 1866 och är nu ett av Värmlands äldsta bevarade. Byggnaden står i stort sett i ursprungligt skick och är typisk för de samlingslokaler som byggdes under slutet av 1800-talet och 1900-talets början. Den knuttimrade byggnaden med faluröd lockpanel innehåller tre rum: den stora församlingssalen, en kammare och ett kök. Församlingssalen har stora rundbågiga fönster och den spartanska inredningen består av podium, bänkar, offerbord och kamin.

Älvsbacka missionsförening bildades 1861 och enligt gåvobrev skänktes tomten av Petter Jansson i Älvsbacka 1866. 1887 ombildades föreningen till Älvsbacka Brödraförsamling med ett medlemsantal på 43 st, det högsta i församlingens historia. Sedan församlingens siste medlem avlidit på 1970-talet övergick byggnaden i Värmlands Ansgariförenings ägo.

Älvsbacka missionshus bevarar egenarten hos gången tids byggnadsskick och är med hänsyn därtill att anse som synnerligen märklig.

Länsstyrelsen förklarar med stöd av 1 § lagen om byggnadsminnen (1960:690) Älvsbacka missionshus på fastigheten Stenåsen 1:14 i Älvsbacka socken för byggnadsminne.

Länsstyrelsen meddelar enligt 2 § samma lag följande skyddsföreskrifter:

1979-02-19

11.392-1104-78

1. Byggnaden får inte rivas, flyttas eller till sitt yttre ombyggas.
2. Åtgärder i byggnadens inre som medför förändringar i fasader eller detaljer i det yttre ska utföras i samråd med länsstyrelsen eller förordnad kontrollant.
3. Den befintliga rumsindelningen får inte ändras och i samlings-salen, som markerats med snedstreck på planritning tillhörande dessa föreskrifter, får inte ingrepp göras i äldre fast inredning. Salen får inte heller förändras eller genomgripande repareras.
4. Det till anläggningen hörande området, som avgränsats med streckad linje på karta tillhörande dessa föreskrifter, får inte ytterligare bebyggas eller på annat sätt genomgripande förändras.
5. Byggnaden ska underhållas så att den inte förfaller. Vård- och underhållsarbeten ska utföras på ett sådant sätt att det kulturhistoriska värdet inte minskar.

Länsstyrelsen eller förordnad kontrollant lämnar råd och anvisningar i fråga om underhållet av byggnaden.

Om ändring i strid mot gällande skydds-föreskrifter finnes nödvändigt för att byggnaden ska vara till nytta eller om sådan ändring eljest kan anses påkallad av särskilda skäl, får länsstyrelsen enligt 3 § lagen om byggnadsminnen meddela tillstånd därtill.

Enligt 14 § tredje stycket lagen om byggnadsminnen gäller detta beslut omedelbart, även om det överklagas.

Besvär till kammarrätten enligt bilaga (formulär 1).

Beslut i detta ärende har fattats av styrelsen. I beslutet deltog landshövding Bengt Norling, ledamöterna Arvid Eskel, Arne Hult, Edgar Johansson, Sune Johansson, Bertil Jonasson, Helmer Karlsson, K A Karlsson, Göthe Knutson, Carl Nilsson, Elvy Nilsson, Sven Nilsson, Gunnar Olsson, Henry Stjernborg och Nils Wallander.

I den slutliga handläggningen har även deltagit tf länsantikvarie Göran Wettergren, föredragande, samt länsarkitekt Erik Andersson och länsassessor Olof Lingman.

Bengt Norling

Göran Wettergren
Göran Wettergren

Bilagor

1. Besvärshänvisning till kammarrätten i Göteborg
2. Utdrag ur ekonomiska kartan 11346
3. Situationsplan i skala 1:400
4. Plan över botten- och övervåning i skala 1:100
5. Fasadritning mot väster och öster i skala 1:100
6. Fasadritning mot söder och norr i skala 1:100
7. Sektionsritning A-A i skala 1:100
8. Sektionsritning B-B i skala 1:100
9. Fotografier av byggnadens exteriör

Kopians likhet med
originalet bestyrkes.
På tjänstens vägnar:

J. Bergström

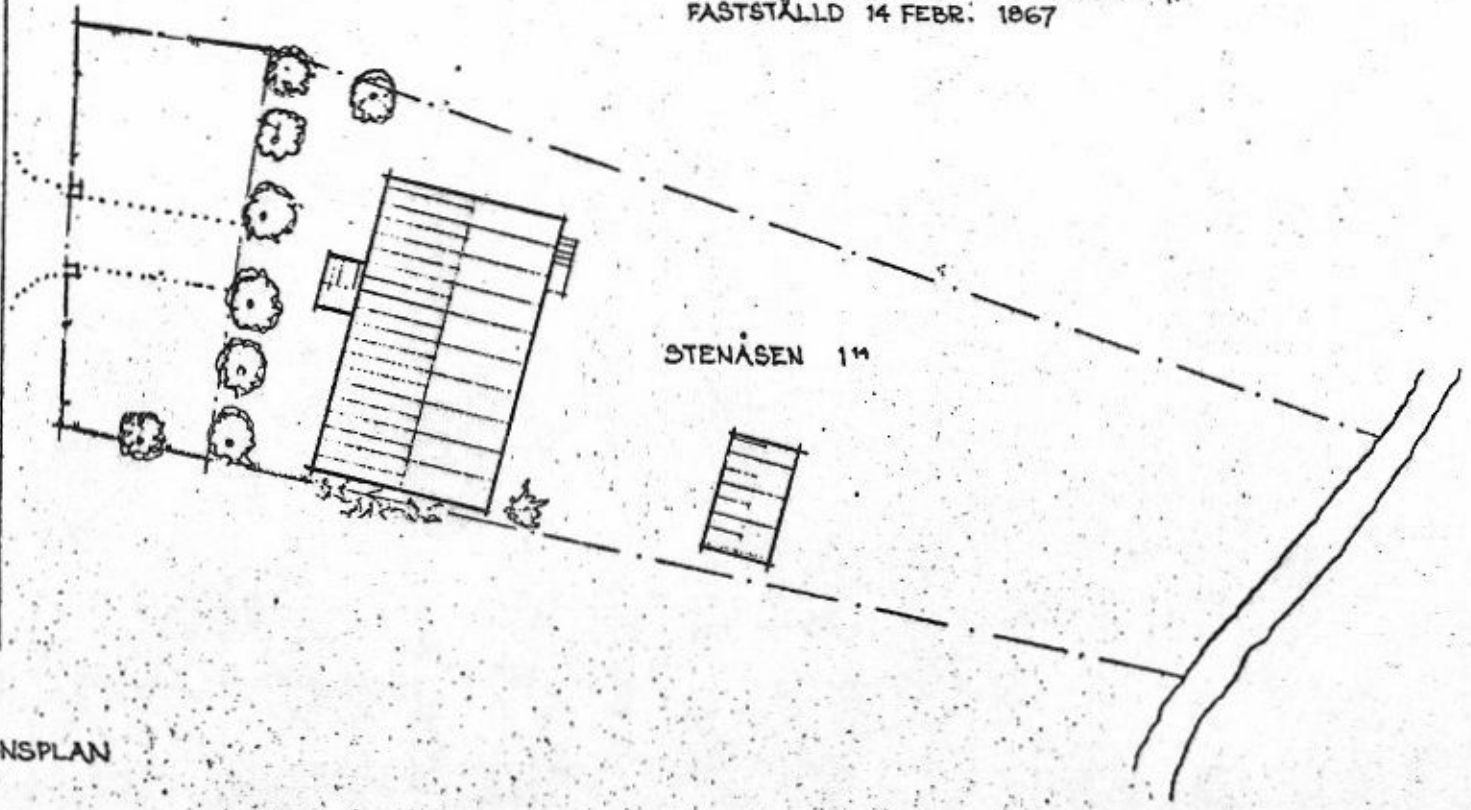
HAGFORS 98→

→MOLKON 15←

TOMTEN TILKKOM GENOM AVSÖNDRING,
FASTSTÄLLD 14 FEBR. 1867

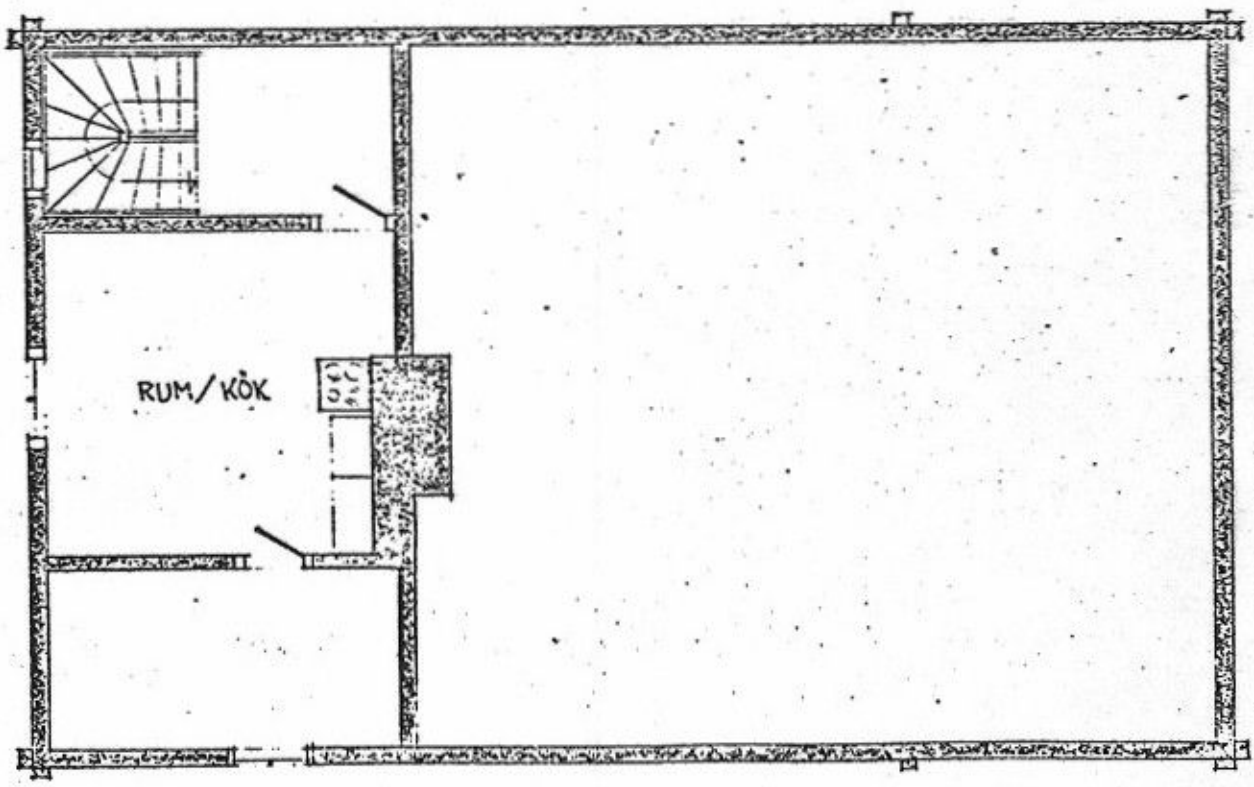
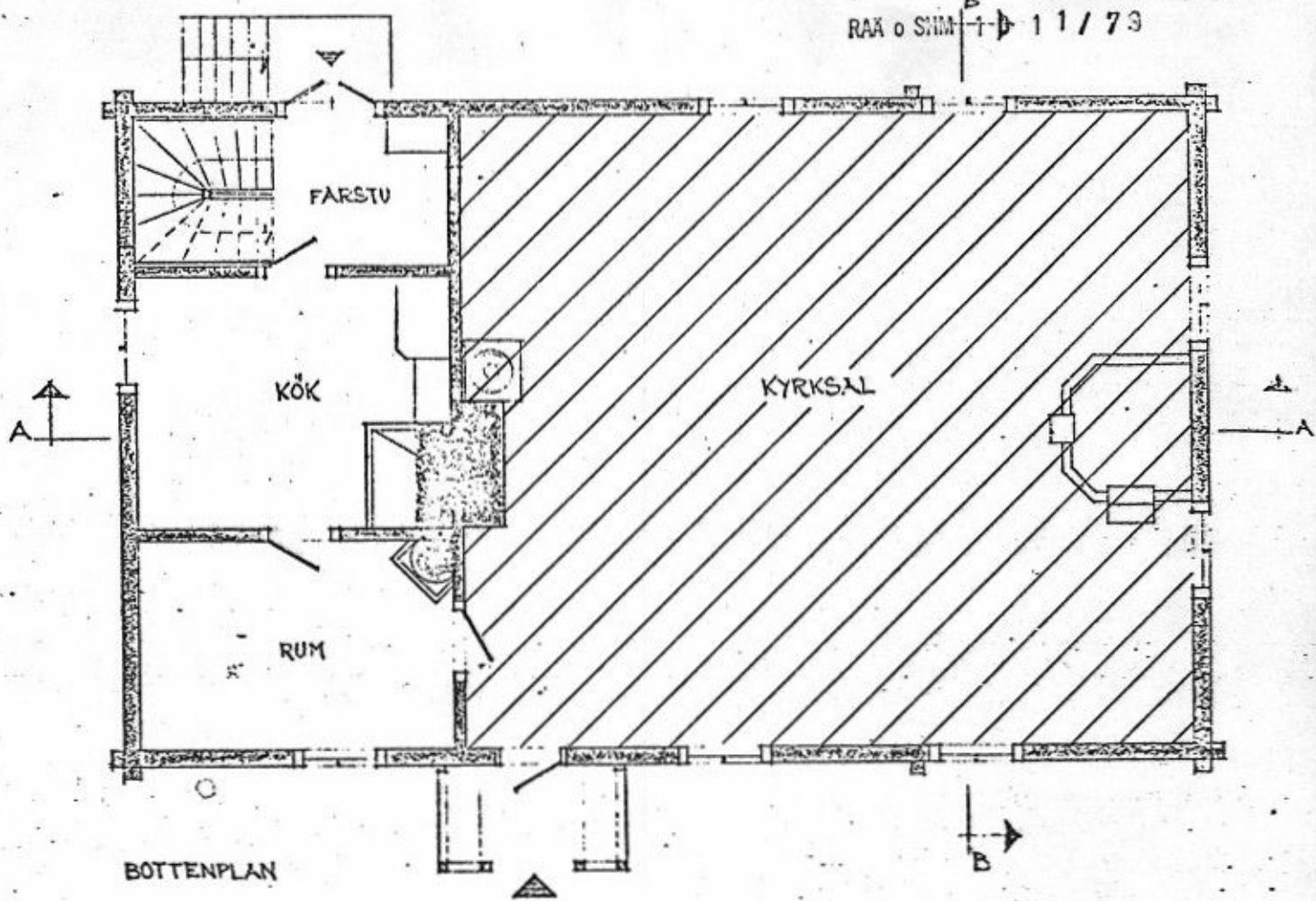
STENÅSEN 14

SITUATIONSPLAN



PM 0 SHM 10 11 / 79

Bilaga 3



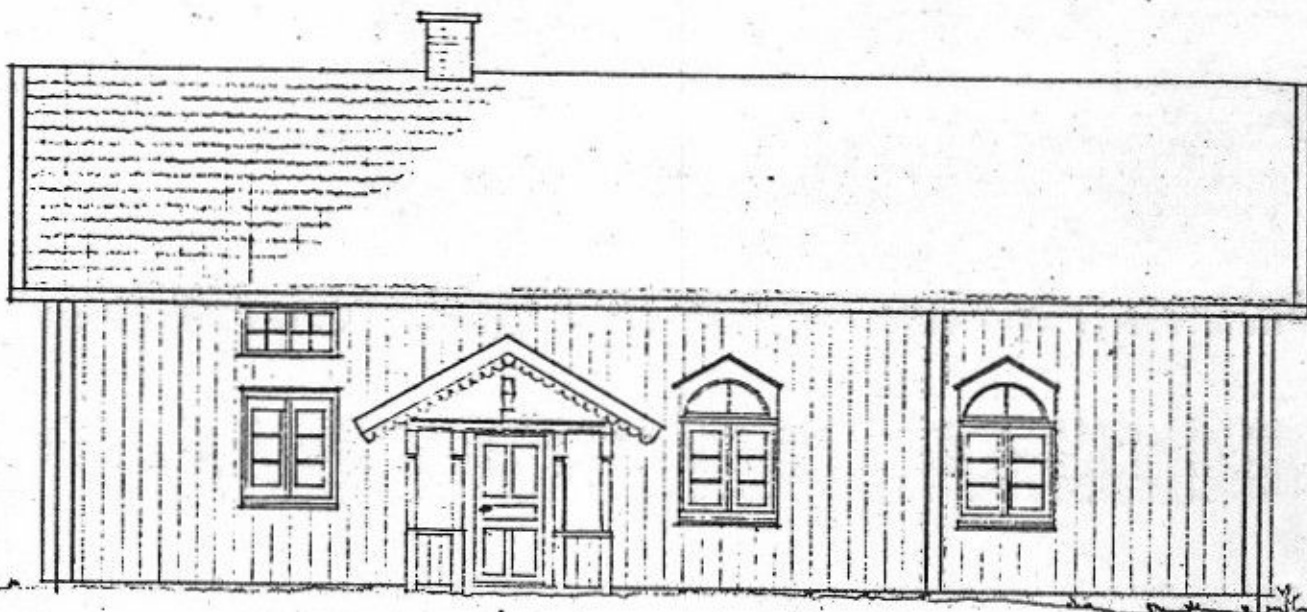
PLAN 1TRAPPA

ÄLVSBACKA MISSIONSHUS

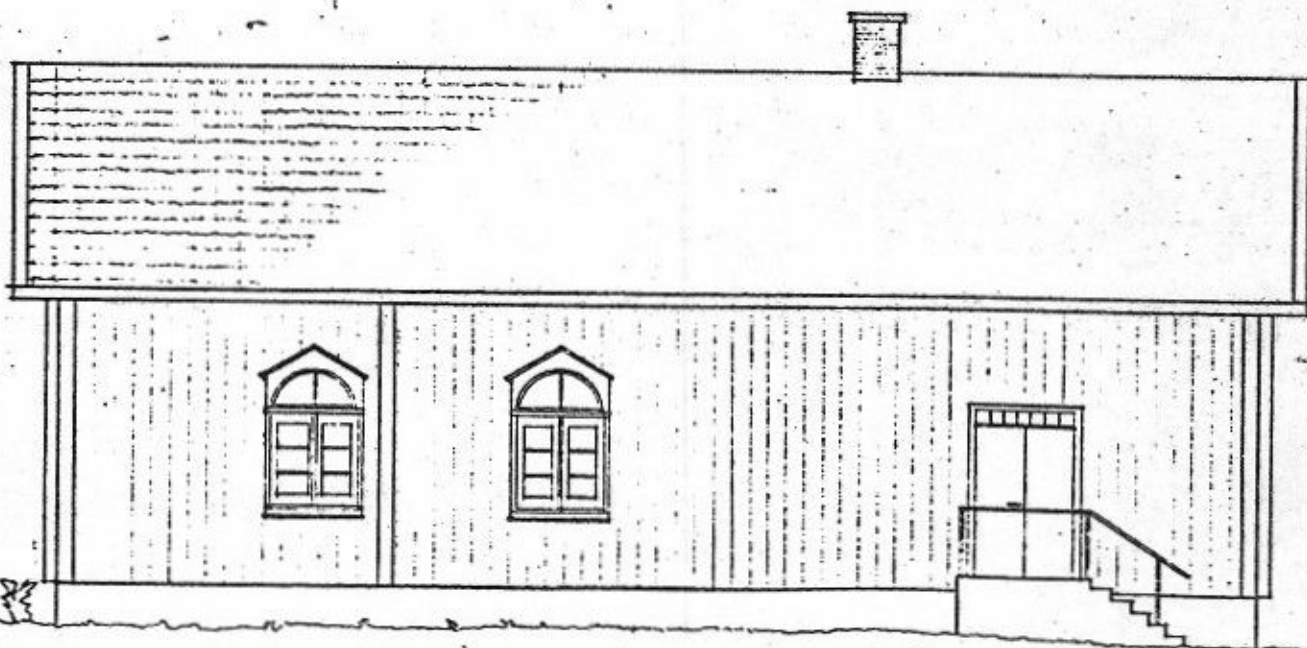
Uppmätning 1972

Skala 1:100

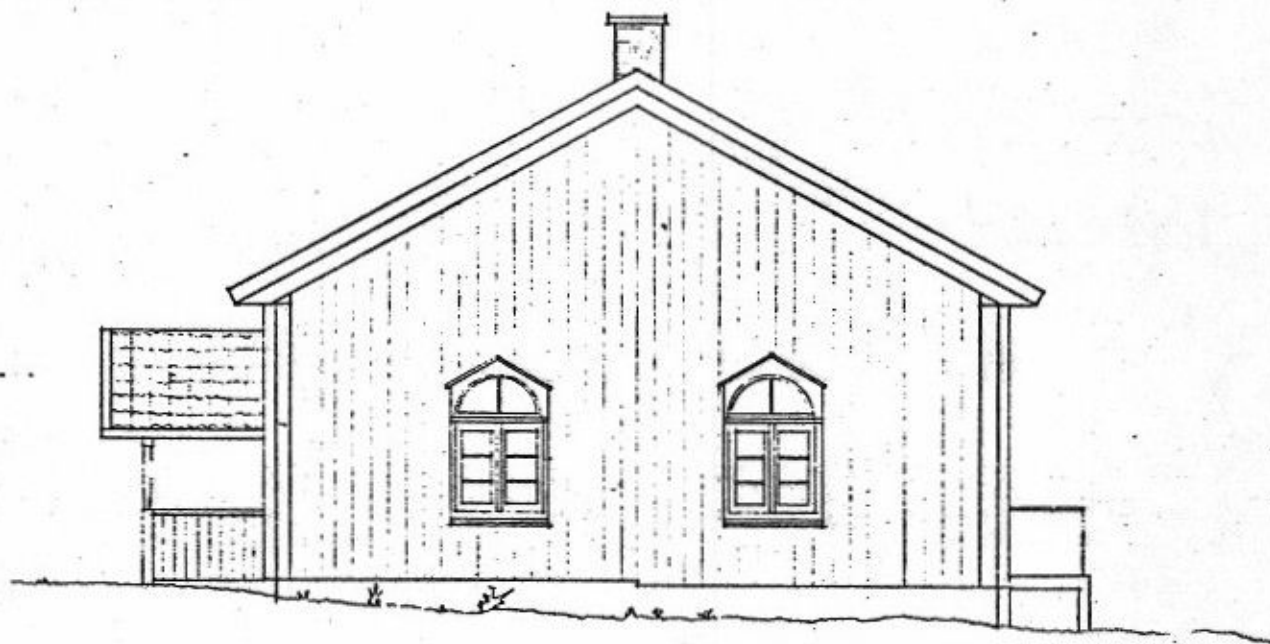
Hans E Åberg
SKANARK AB



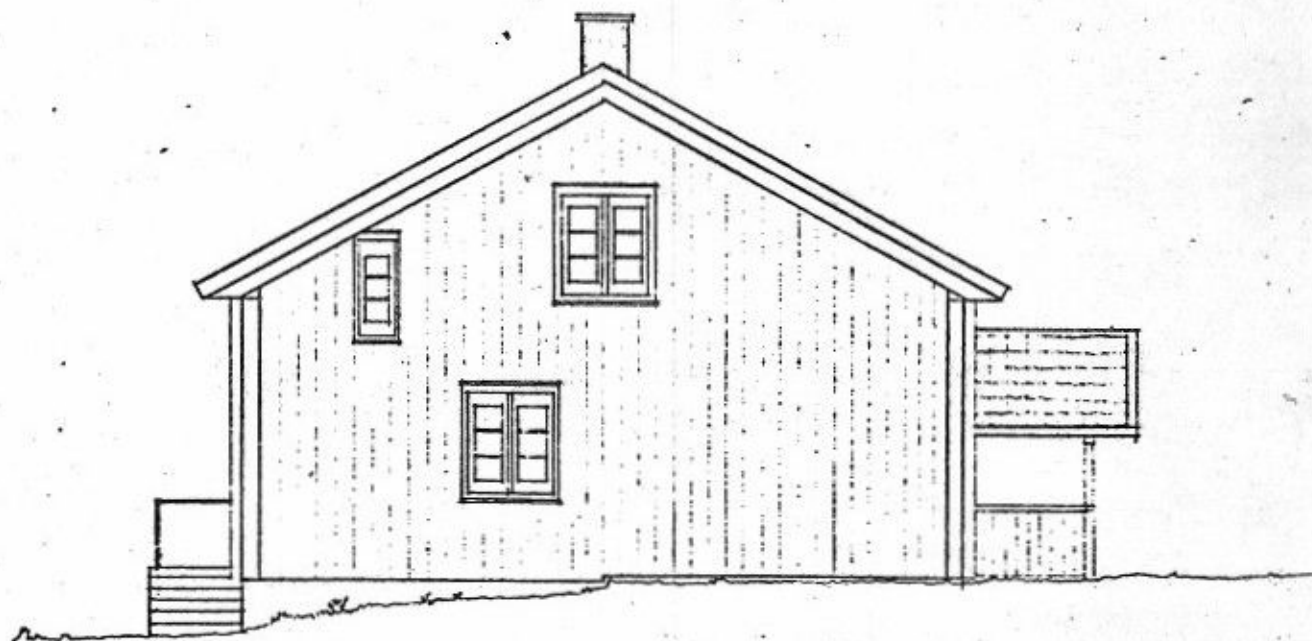
FASAD MOT VÄSTER



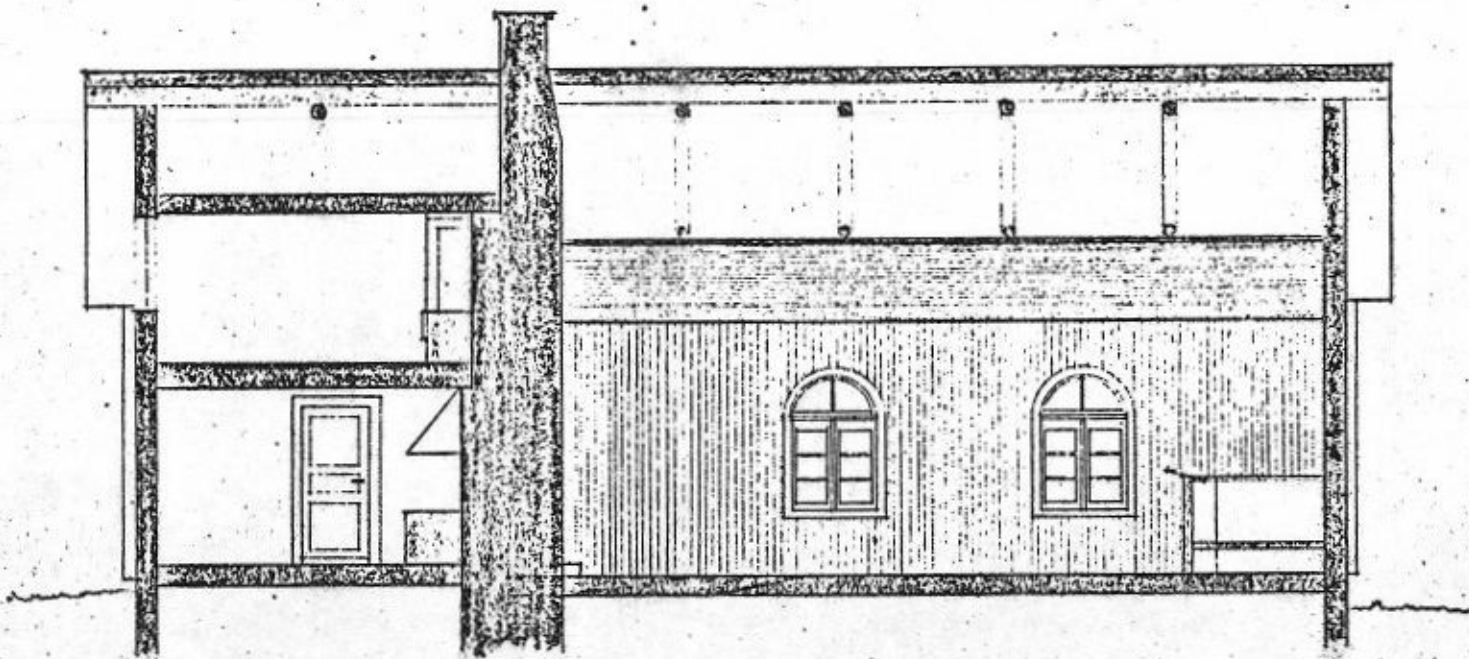
FASAD MOT ÖSTER



FASAD MOT SÖDER



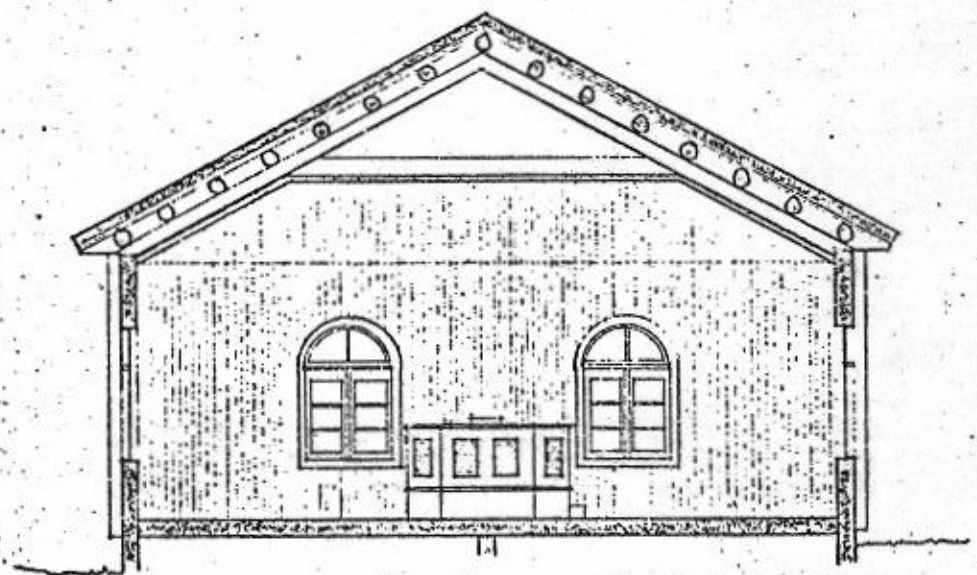
FASAD MOT NORR



SEKTION A-A

RAA o SHM 10 111 / 79

RAA e SHM 10 11 / 79



SEKTION B - B

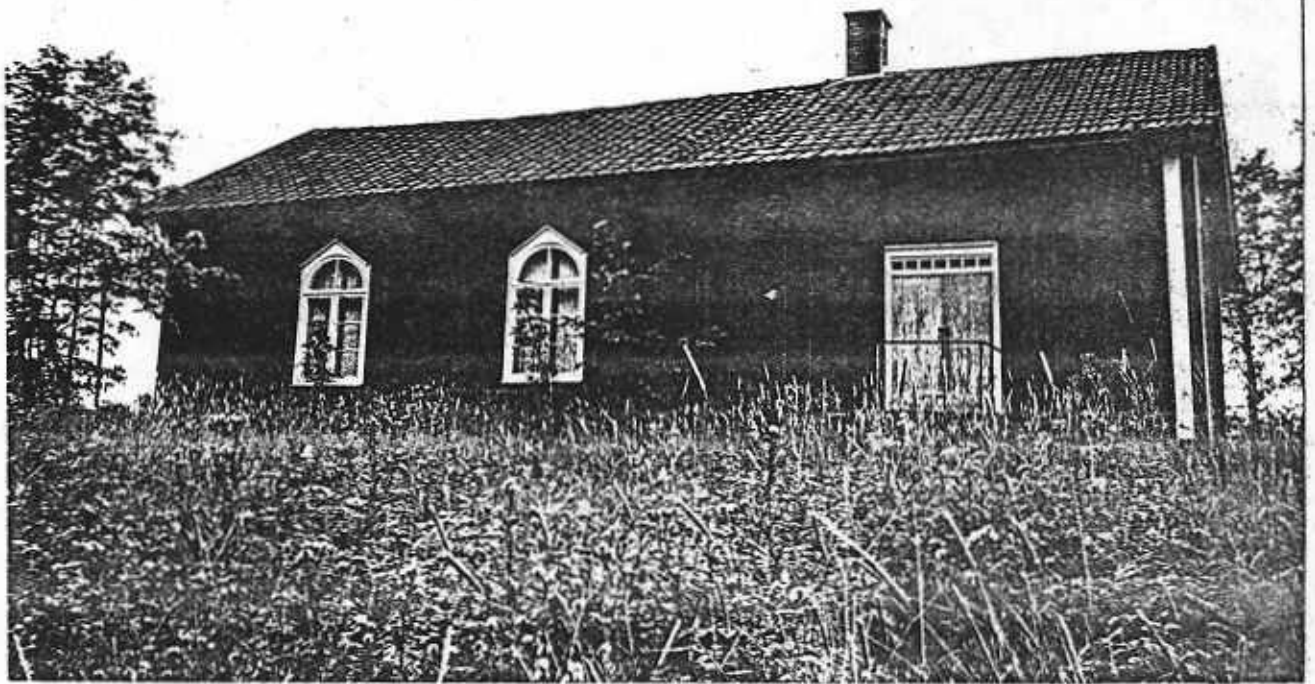
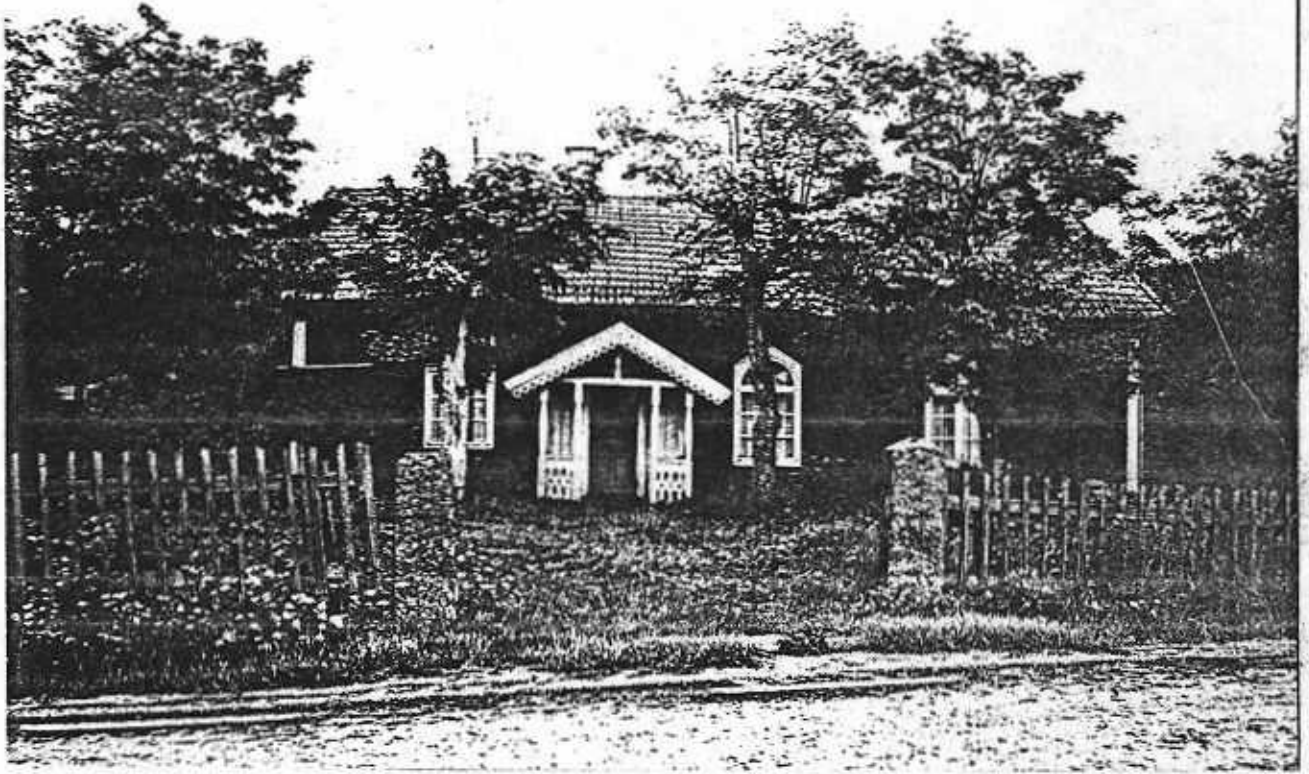
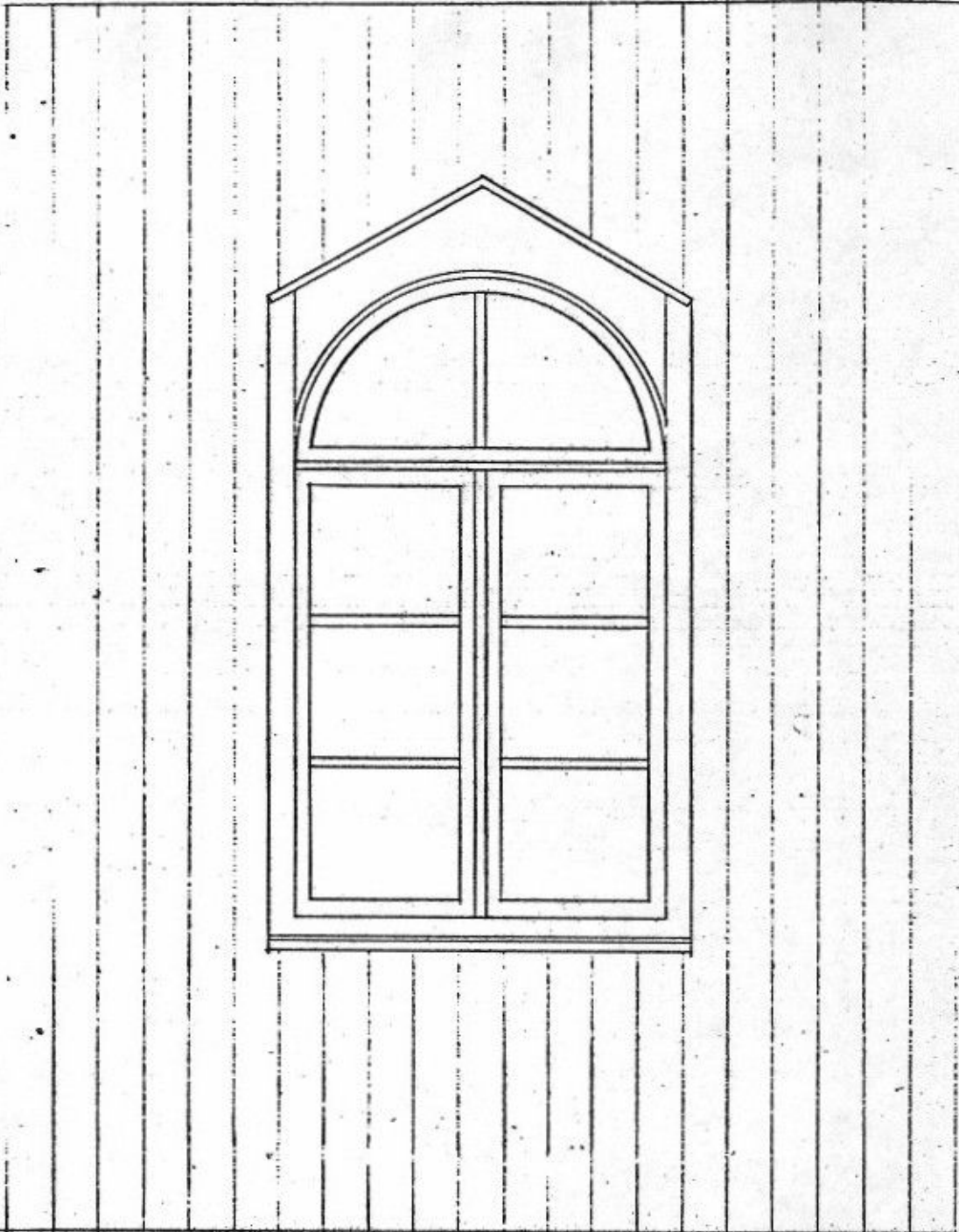


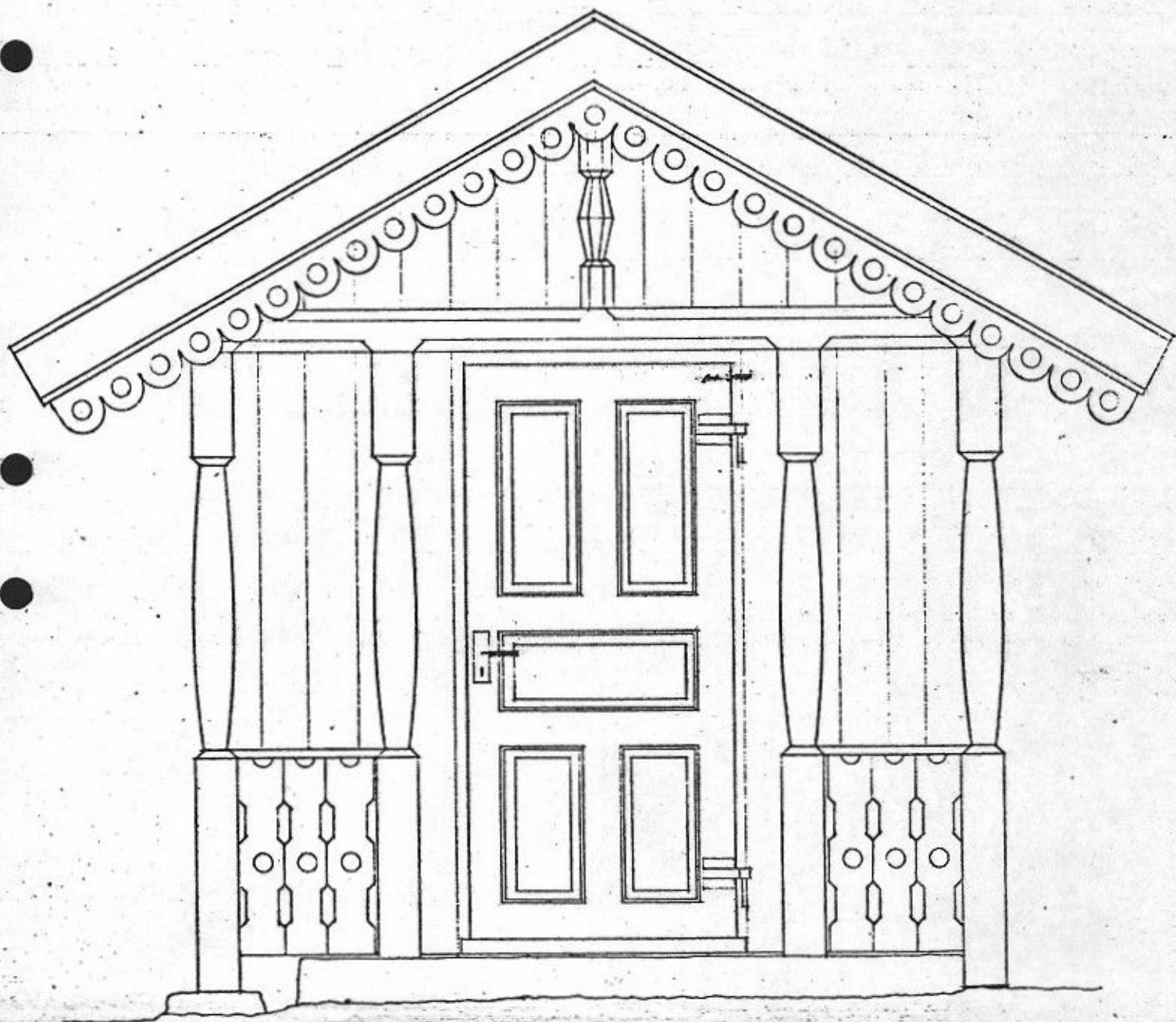
Bild 1. Missionshuset från väster

2.

öster

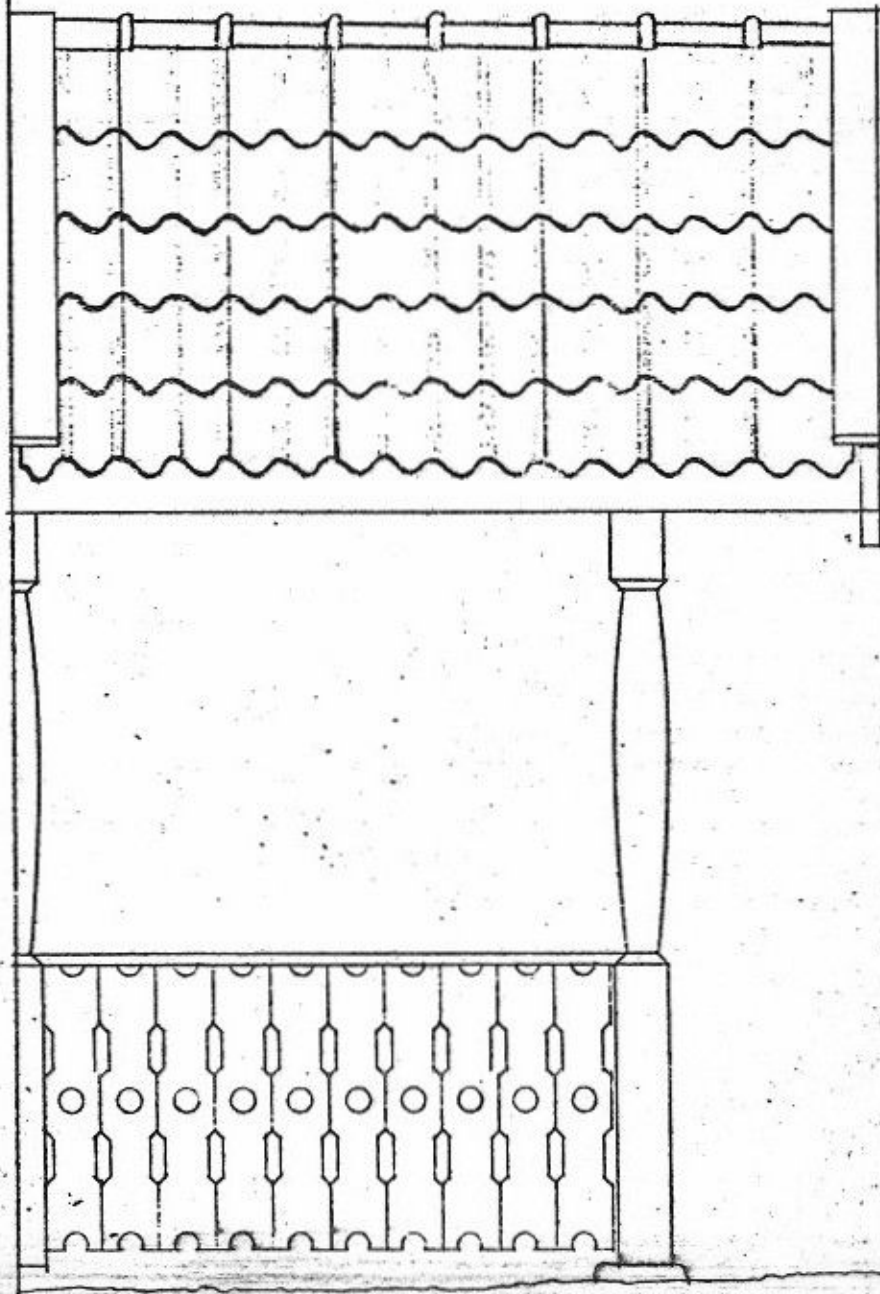


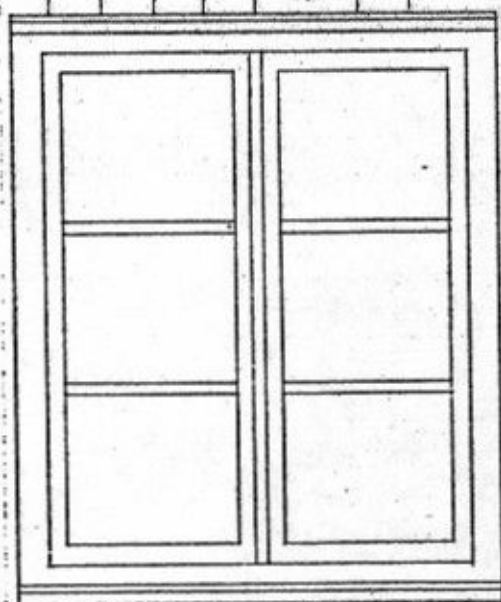
FÖNSTER I KYRKSAL



ENTRÉ TILL KYRKSAL

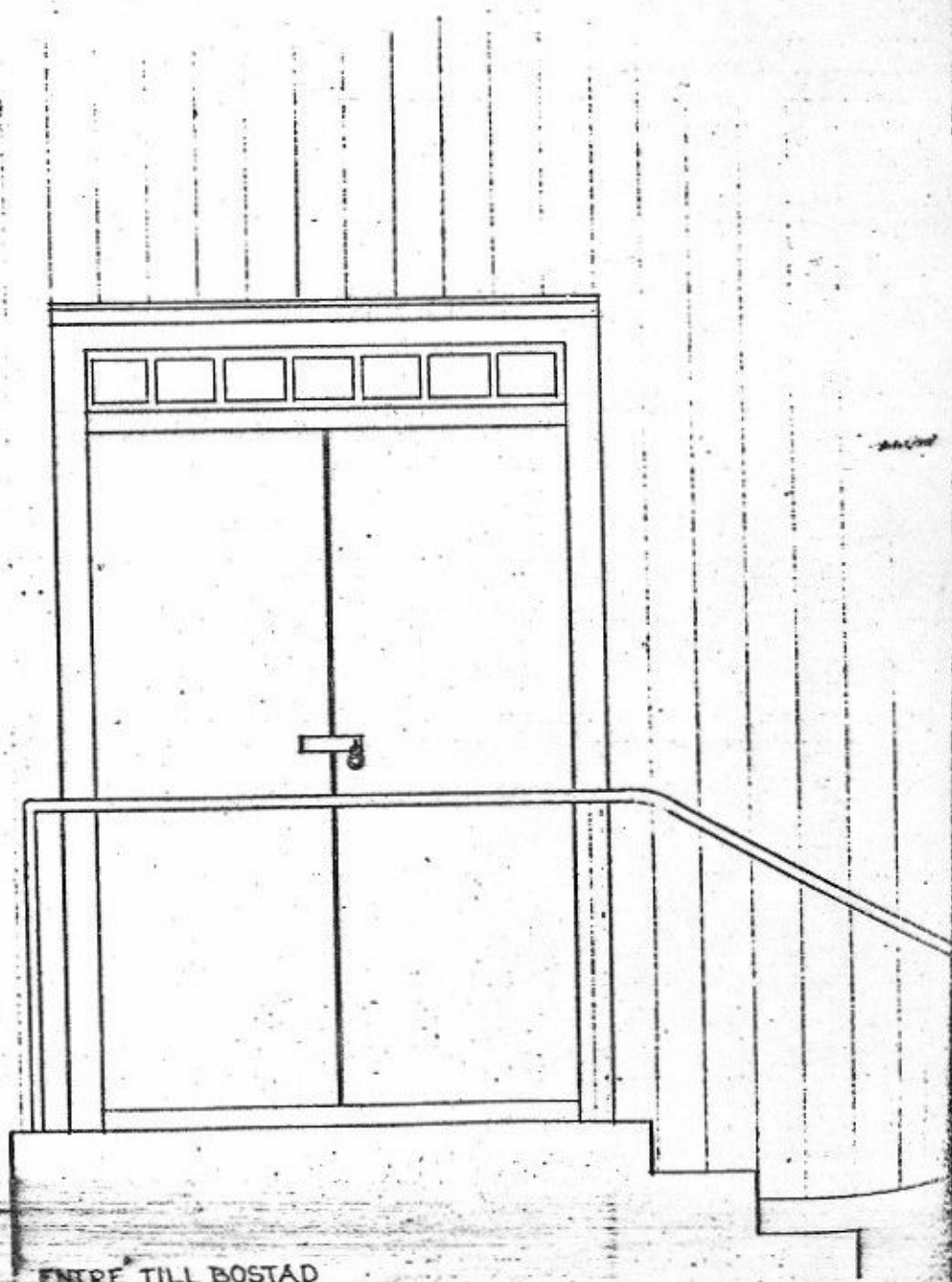
RAA o SHM 10 11 / 79



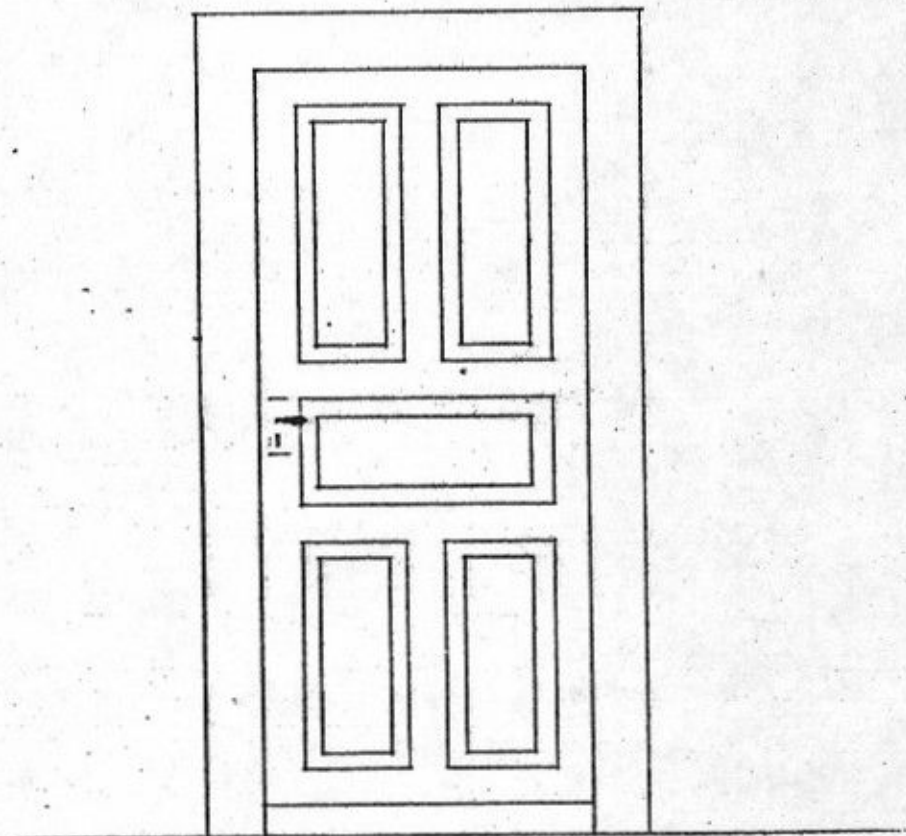


FÖNSTER I BOSTAD

RAA o SHM 10 11 / 79



ENTRE TILL BOSTAD



INNERDÖRR
HÖJD & BREDD VARIERAR NÅGOT

ÄLVSBACKA MISSIONSHUS

Älvsbacka missionsförening bildades 1861. 1866 skänktes tomten Stenåsen 1:14 av Petter Jansson i Älvsbacka till missionsföreningen och samma år invigdes missionshuset. Den knuttimrade faluröda träbyggnaden med vita knutar och tegeltak tjänade till en början också som skollokal.

Byggnaden är typisk för de samlingslokaler som byggdes under slutet av 1800-talet och 1900-talets början. Huset är en av de få kvarvarande representanterna för denna typ av små missionshus, som bevarats i ursprungligt skick. Byggnaden innehåller tre rum: den stora församlingssalen, en kammare och ett kök. Församlingssalen har stora rundbågiga fönster och den spartanska inredningen består av podium, bänkar, offerbord och kamin.

1887 ombildades föreningen till Älvsbacka Brödraförsamling med ett medlemstal på 43 st, det högsta i församlingens historia. Församlingens siste medlem avled i mitten av 1970-talet och byggnaden ägs idag av Värmlands Ansgariförening (Svenska Missionsförbundet).

Byggnadsminnesförklaringen avser byggnadens exteriör samt interiören i församlingssalen.