



L 930

Kopia till:

Nordiska Museet
Värmlands Museum
Kulturndn i
Karlstad
RAÄ och
Inskrivningsmynd.
vid tingsrätten i
Karlstad
(efter besvärstidens utgång)
Pressen - SR/LR
LM
JUR
PLE
LA
Akten

Byggnadsminnesförklaring enligt lagen (1960:690, senaste lydelse 1976:440) om byggnadsminnen av f d expositionshuset, Vänershov 10, Karlstad stad och kommun Värmlands län

Fråga har väckts om att förklara angivna byggnad för byggnadsminne. Underrättelse därom har skett genom skrivelse den 19 december 1980 till inskrivningsmyndigheten vid tingsrätten i Karlstad. Därjämte har förslag till skyddsföreskrifter upprättats.

Fastighetens ägare, Värmlandsbyggen Berglöf & Velander AB, och byggnadsnämnden i Karlstads kommun har förklarat sig inte ha något att erinra mot en byggnadsminnesförklaring. Ägaren har också godkänt de föreslagna skyddsföreskrifterna.

Samråd har skett med riksantikvarieämbetet och Värmlands Museum.

Ifrågavarande byggnad bevarar egenarten hos gången tids byggnadsskick och är med hänsyn därtill att anse såsom synnerligen märklig.

Delg kvitto

BYND i Karlstad

På grund härav och med beaktande av vad i övrigt framkommit i ärendet förklarar länsstyrelsen, enligt 1 § lagen om byggnadsminnen, byggnaden för byggnadsminne.

I samband härmed meddelar länsstyrelsen, enligt 2 § nämnda lag, följande skyddsföreskrifter:

1. Byggnaden får ej rivas eller flyttas.
2. Byggnaden får till sitt ytre inte byggas om eller förändras på annat sätt.
3. I byggnadens inre - de utrymmen som med röd begränsningslinje markerats på planritningar tillhörande dessa föreskrifter - får åtgärder inte vidtas som medför ingrepp i befintlig planlösning eller fast inredning. Ursprungliga konstruktioner i byggnaden som helhet, såsom takstolar, snedsträvor, bjälklag mm får ej rivas.

Såvitt länsstyrelsens diarium utvisar har intill denna dag överklaganden över detta beslut inte kommit in till länsstyrelsen. Länsstyrelsen i Värmlands län 1989-03-10. Länsantikvarien

J. Skogstam
I Skogstam





Handläggare, direkttelefon
Länsantikvarie
A Hillgren

4. Underhållsåtgärder som berör byggnadens exteriör liksom underhåll av äldre fast inredning skall utföras på sådant sätt att det kulturhistoriska värdet inte minskar. Råd och anvisningar i dessa frågor lämnas av länsstyrelsen.
5. Det område som markerats på den till dessa föreskrifter hörande kartan skall hållas i vårdat skick och får inte ytterligare bebyggas eller bli föremål för annan väsentlig ändring.

Om ändring av byggnadsminne i strid mot skyddsföreskrifterna finnes nödvändig för att byggnaden skall vara till nytta eller sådan ändring eljest kan anses påkallad av särskilda skäl, kan länsstyrelsen enligt 3 § lagen om byggnadsminnen meddela tillstånd därtill.

Enligt 14 § nämnda lag gäller detta beslut omedelbart och utan hinder av att det har överklagats.

Upplysning hur man överklagar, se bilaga (formulär 10).

Beslut i ärendet har fattats av landshövdingen. I den slutliga handläggningen har deltagit länsantikvarie Anders Hillgren, föredragande, samt förste länsassessor Lennart Bylund, juridiska enheten, länsarkitekt Erik Andersson, planenheten samt överlantmätare Per Magnusson, lantmäterienheten.

Berigt Norling

Anders Hillgren

Bilagor:

Planritningar och sektioner utvisande skyddsföreskrifternas omfattning
Hur man överklagar

Kopians riktighet med
originalen bestrykes.
På tjänstens vägnar:

J. Bergström





LÄNSSTYRELSEN
Värmlands län

Kulturmiljöenheten

1988-12-19

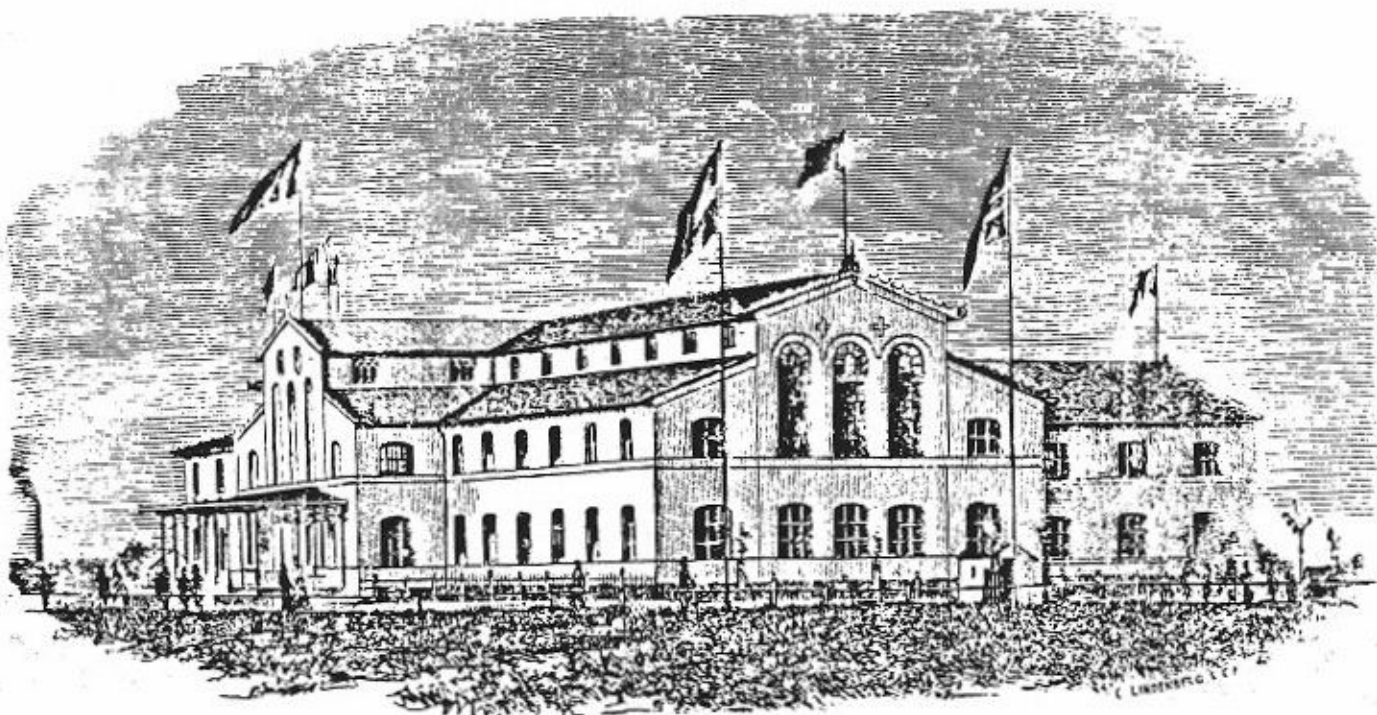
BILAGA

1(2)

11.392-2825-80

Handläggare, direkttelefon

Länsantikvarie
A Hillgren



EXPOSITIONSHUSET I KARLSTAD, SAMMANFATTANDE BESKRIVNING

Karlstads Samlings- och Expositionslokal - det s k expositions-
huset - påbörjades på initiativ av Värmlands Hushållningssäll-
skap 1861 och stod färdigt till 1862 års allmänna lantbruksmö-
te. Som arkitekt anlätades den av samtiden uppskattade befäst-
ningsingenjören, redaktören och arkitekten Adolf Wilhelm Edels-
värd (1824 - 1919), känd också som statsjärnvägarnas egen arki-
tekt och som sådan upphovsman till åtskilliga av de större
stationshus, bl a det i Karlstad från 1869, som bygdes under
1800-talets senare hälft. Edelsvärds mångsidiga begåvning,
tillämpad i en osedvanligt lång och omfattande verksamhet,
kännetecknas främst av hans stora intresse för medeltidsarki-
tekturen och den gotiska byggnadskonstruktionens möjligheter.
Till hans mer kända byggnadsverk i denna historicerande dräkt
hör Hagakyrkan, Engelska kyrkan, Barnhuset, Navigationsskolan m
m, samtliga i Göteborg.



VÄRMLAND



LÄNSSTYRELSEN

Värmlands län

Kulturmiljöenheten

BILAGA

2(2)

1988-12-19

11.392-2825-80

Handläggare, direkttelefon

Länsantikvarie

A Hillgren

År 1851 är ett märkesår i industrialismens historia och det nya forum för industrisamhällets varuvisning och kvalitetstävlan som fick sitt stora genombrott med den internationella utställningen i London och uppförandet av J Paxtons Chrystal Palace. Året därpå inför utställningen i Breslau stod C Studts utställningsbyggnad, om än i blygsammare skala, färdig.

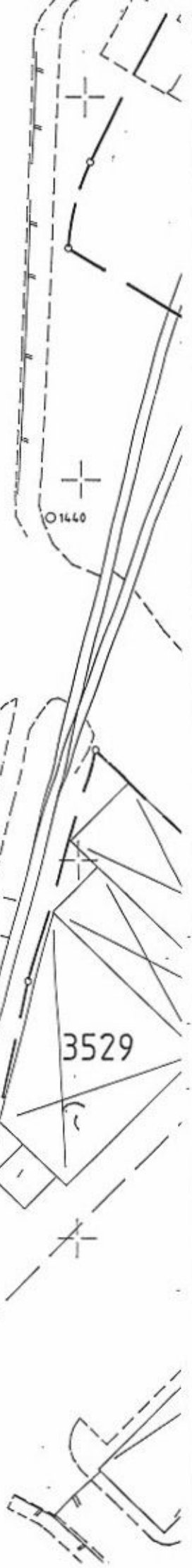
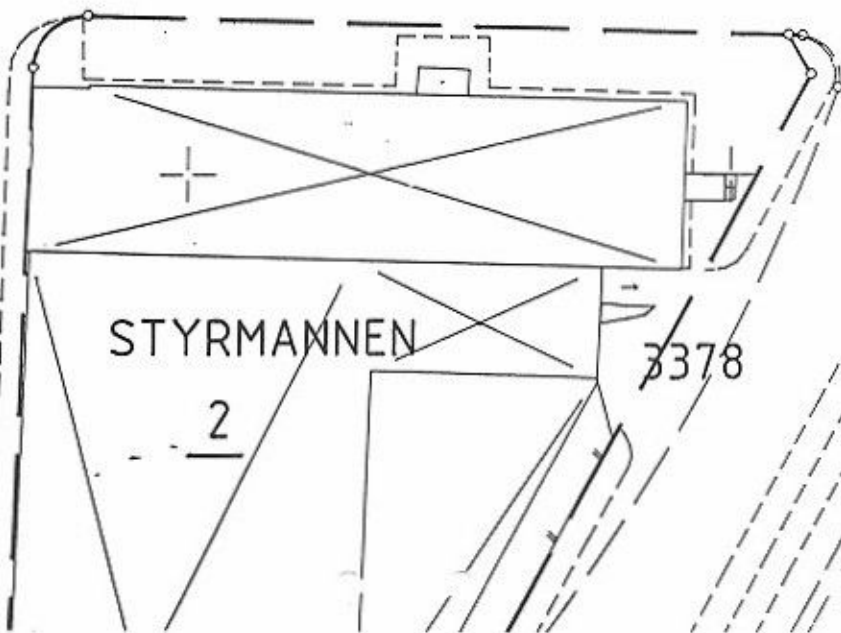
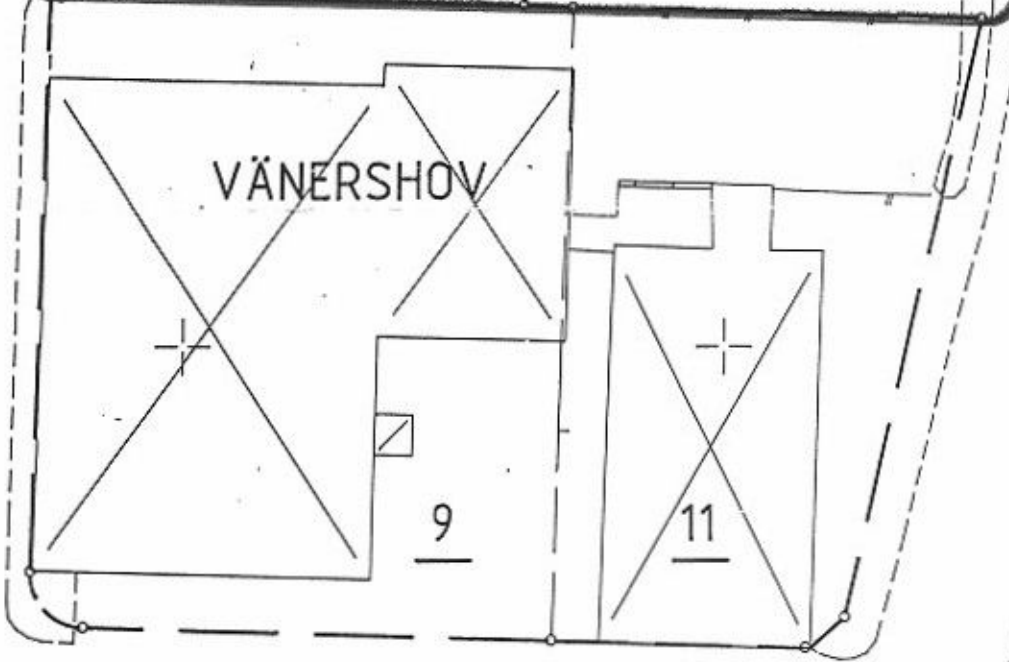
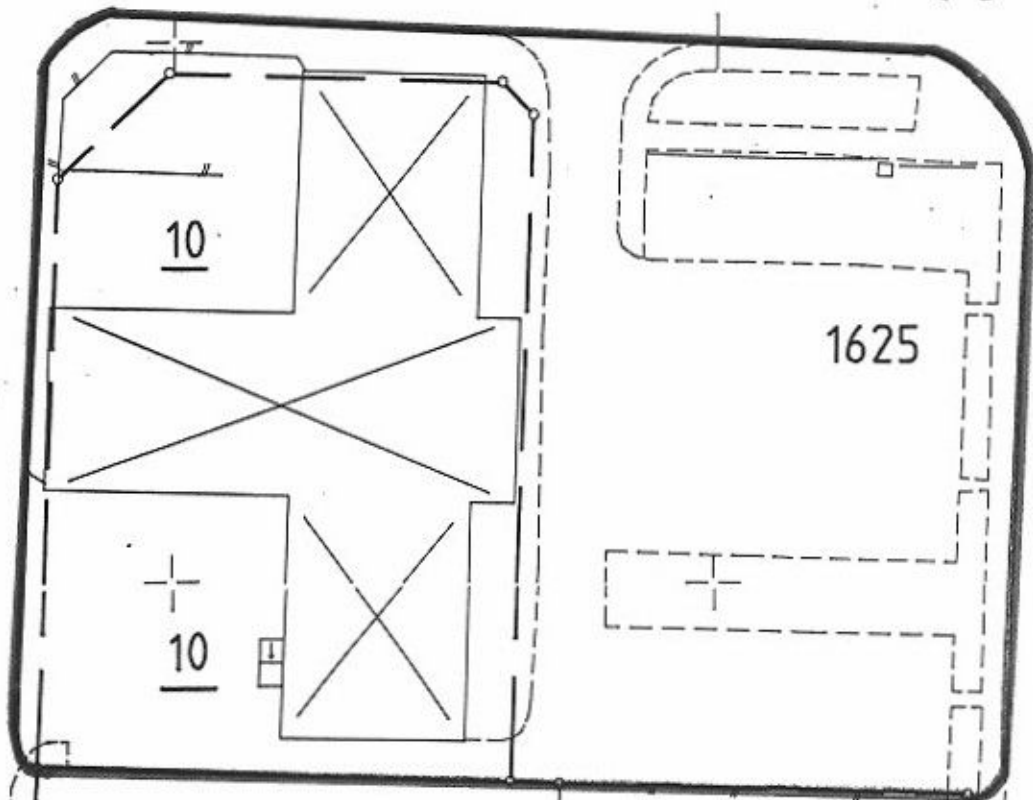
Tidigare exempel kan påvisas, bl a från utställningarna i Paris 1798 och 1834, Birmingham 1850 m m, men för den arkitekturtradition som skulle komma att känneteckna de stora utställningarna under 1800-talets senare hälft har utställningsplatsen i London och Breslau ändå utövat störst inflytande. Kännetecknande för utställningsbyggandet blev nu att överträffa de föregående såväl ur estetisk som teknisk synpunkt men också ifråga om originalitet och storlek.

I expositionshuset i Karlstad, liksom i den rivna Stockholmsutställningens byggnad från 1866, har Edelsvärd, fast med avsaknad av den monumentala hybris som kännetecknar de internationella hallbyggena, förverkligat mycket av denna utställningsarkitektur. Vi möter den i byggnadens grundplan med den rektangulära utställningshallen, i dess lanternin, i gallerier och konstruktionsdetaljer med bjälkar, pelare och konsoller m m.

Till det yttre bär byggnaden drag av den historicerande nygotiken med inslag av den vid byggnadstiden och av Edelsvärd så omhuldade sk schweizerstilen, med dess tilltagna taksprång och fantasifullt utförda konstruktionsdetaljer och lövsågerier.

Expositionshuset har, efter många års gradvisa förfall, nyligen restaurerats för kontorsändamål. Vad som bevarats sedan byggnadstiden har dokumenterats och bibehållits även om gallerier och vissa för byggnaden karaktäristiska konstruktionsdetaljer dolts bakom nya mellanväggar motiverade av den nuvarande användningen. Den reversibla metod som utnyttjats vid restaureringen möjliggör emellertid att byggnaden i väsentliga delar kan återföras till ursprungsutförandet.



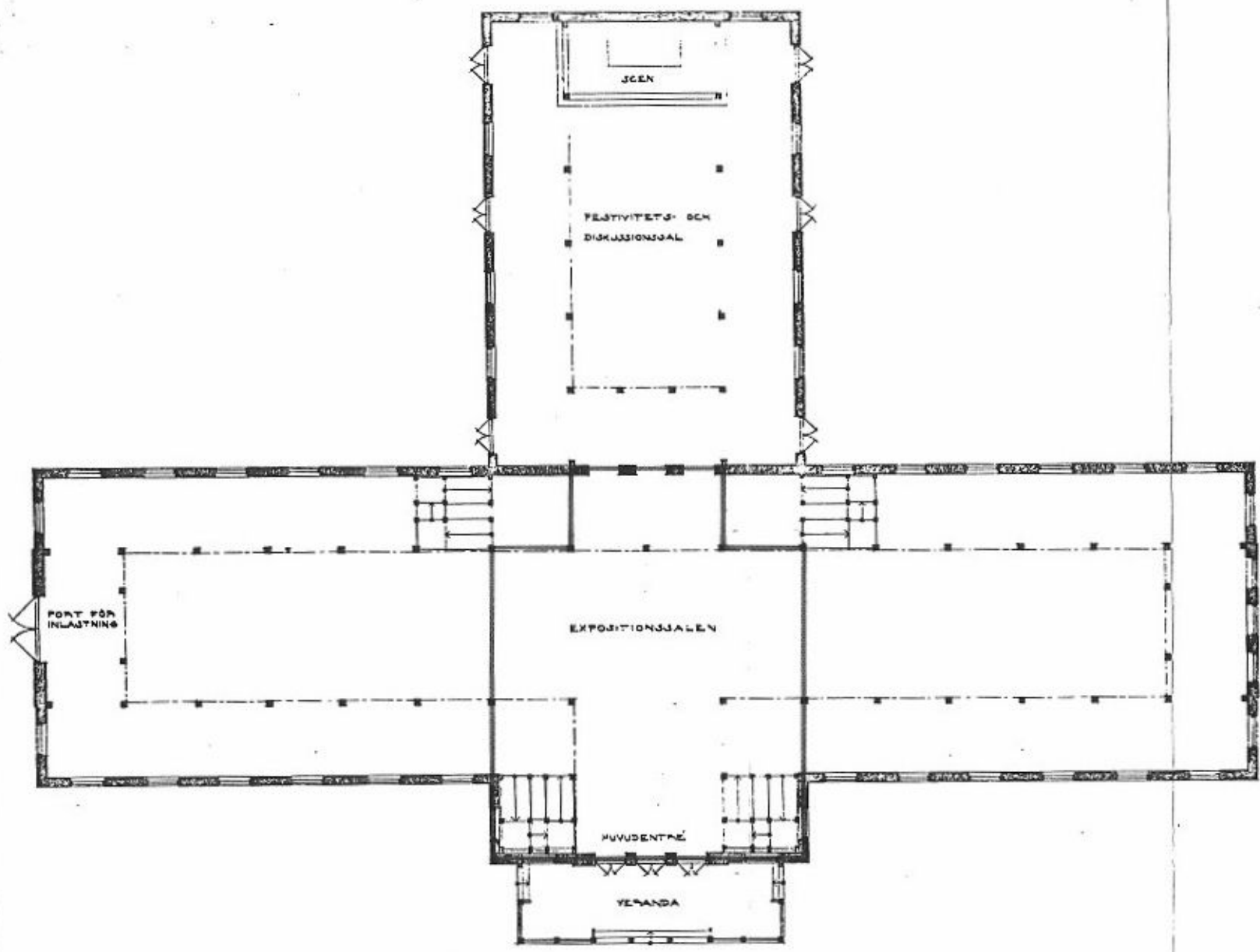


1554

01440

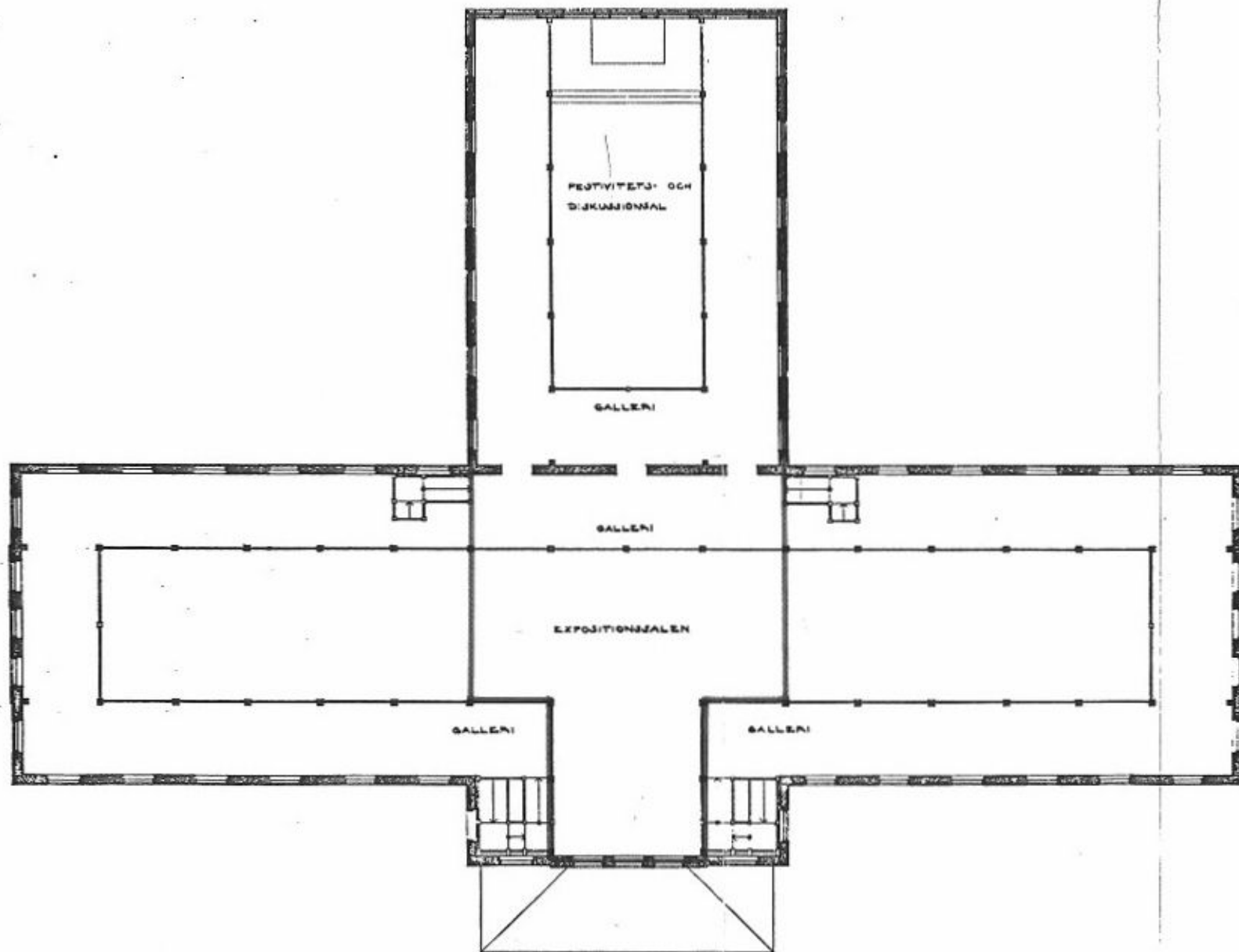
3529

3378



DOTTENPLAN
 SKALA 1:1500

PLAN, URSPRUNGLIGA
 EXPOSITIONSHUSET I KARLSTAD
 EXISDD I ARKITEKTUR, G.M.
 GOTEBORG 21 05 22 *Arvid Klemm*



ÖVREPLAN
 1:200

PLAN, URSPRUNGLIGA
 EXPOSITIONSHUSET I KARLSTAD
 EXJÖSS, ARKITEKTUR, GTH.
 GÖTEBORGS 010422 *Anders Henrik*

49.