



Lännsstyrelsen  
Värmland

Samhällsbyggnad  
Susanna Björklöf

## BESLUT

Datum  
2013-06-24

Sida  
1(5)

Referens

432-1936-2011

 SWEDISH NATIONAL HERITAGE BOARD  
RIKSANTIKVARIÉAMBETET

2013-06-25

 SWEDISH NATIONAL HERITAGE BOARD  
RIKSANTIKVARIÉAMBETET

## Byggnadsminnesförklaring av Gunneruds gård inom fastigheten Gunnerud 1:4 i Karlstads kommun, Värmlands län

### LÄNSSTYRELSENS BESLUT

Lännsstyrelsen beslutar med stöd av 3 kap. 1 § lagen (1988:950) om kulturminnen m.m. (KML) att förklara Gunneruds gård inom fastigheten Gunnerud 1:4, Alsters socken, Karlstads kommun, för byggnadsminne.

Byggnadsminnet omfattar del av fastigheten Gunnerud 1:4 enligt bilagd karta (bilaga 1), och nedan uppräknade byggnader som markerats med nummer 1-8, 12 och 13 på bilagd situationsplan (bilaga 2).

1. Mangårdsbyggnaden
2. Norra flygeln
3. Arbetarbostaden
4. Magasinet
5. Bagarstugan
6. Avträdet
7. Vindskyddet
8. Visthusboden
12. Redskapshuset
13. Vagnslidret

Med stöd av 3 kap. 2 § KML meddelar Lännsstyrelsen för byggnadsminnet följande skyddsbestämmelser.

1. Byggnaderna får inte rivas eller flyttas.
2. Byggnaderna får inte byggas om, till eller på annat sätt förändras utvändigt.
3. I byggnaderna nummer 1, 5 och 6 får ingrepp inte göras i stomme eller rumsindelning.
4. I byggnad nummer 1 får inte ingrepp i eller ändring av äldre fast inredning göras i följande rum som anges på bilagd planritning (bilaga 3): entréhallen, patrons rum, lilla salen, stora salen, tapetrummet, Frödingrummet/Gustavas sovgemak, salongen och gårdskontoret. Till fast inredning hör bland annat dörrar, fönster, kakelugnar, trappa, beklädnad av golv, väggar och tak, samt foder och listverk.

5. I byggnaderna nummer 5 och 6 får inte göras ingrepp i eller ändring av äldre fast inredning. Till fast inredning hör bland annat dörrar, fönster, murverk, bänkar samt beklädnad av golv, väggar och tak.
6. Byggnaderna och omgivande trädgård och park ska underhållas så att de inte förfaller. Vård- och underhållsarbeten ska utföras på sådant sätt att det kulturhistoriska värdet inte minskar.
7. Byggnadsminnet ska hållas i sådant skick att dess utseende och karaktär inte förvanskas. Inom skyddsområdet får, inte ytterligare byggnader uppföras eller andra förändringar göras, förutom inom den yta som snedskrafferats på kartan. Inom det snedskrafferade området får byggnader uppföras och förändringar göras som är nödvändiga för gårdens drift, varvid Länsstyrelsens tillstånd krävs för placering och utformning.
8. Samråd ska ske med Länsstyrelsen i frågor som rör underhåll och vård av byggnader och skyddsområde.

## REDOGÖRELSE FÖR ÄRENDET

Fråga om byggnadsminnesförklaring har enligt 3 kap. 4 § KML väckts av fastighetens ägare [REDACTED]. De förordar att lagskyddet ska omfatta den samlade gårdsbilden, inklusive ekonomibyggnader och park, huvudbyggnadens bottenvåning, ekbeståndet i Gunneruds kronopark samt allén i sydväst.

Gunneruds gård ligger omkring en mil nordöst om centrala Karlstad, invid Alsterälven i Alsterdalen. Gården omfattas av Länsstyrelsens förordnande och beslut 23 april 1969, till skydd för landskapsbilden enligt 19 § naturvårdslagen i dess lydelse före den 1 januari 1975 och 9 § första stycket lagen om införande av miljöbalken. Alsterdalen utgör även ett riksintresseområde, K18, för kulturmiljövården, som äger skydd enligt 3 kap. 6 § miljöbalken

### Historik och beskrivning

Alsterdalen var uppodlad och kraften i Alsterälven hade utnyttjats för kvarndrift långt innan järnbruket etablerades vid Gunnerud under första hälften av 1600-talet. Bruket existerade i över 200 år, och förutom stångjärnshammare och manufakturverk fanns kvarn, såg och klädstamp, jämte det i självhushålllets tid sedvanliga jordbruket. Under den stora bruksdöden, som ägde rum i kölvattnet av ny teknik och ökande internationell konkurrens under 1800-talet, lades de flesta små svenska järnbruken ner, och så även vid Gunnerud, där järnhantering upphörde definitivt 1862. Efter nedläggningen drevs gården vidare med traditionellt jord- och skogsbruk. De sista brukspatronerna i denna brytningstid var Jan och Gustava Fröding, författaren Gustaf Frödings farföräldrar, i vilkas ägo gården var mellan 1852-1872. Gustaf Fröding vistades mycket på Gunnerud som barn, och gården kom att lämna motiv till hans verk. Gunnerud har, liksom de närliggande gårdarna Alster och Alstrum, en herrgårdsbyggnad i den enkla nyklassicistiska panelarkitektur som förknippas med den värmländska herrgårdskulturen under 1800-talet.

Från Alster till Alstrum slingrar landsvägen sig norrut i Alsterdalen. Vid Gunneruds gård kantas vägen av en lång allé och följer Alsterälven ett stycke på motsatt sida mangården, innan den gör ett par skarpa krökar och passerar bron och ekonomibyggnaderna vid det före detta bruksområdet och ladugårdsbacken. Huvudbyggnaden och övriga manbyggnader omges av trädgård och park med odlingar och ädellövträd. Till gårdsmiljön hör följande byggnader (se situationsplan bilaga 2):

1. Mangårdsbyggnaden uppfördes 1829 av brukspatron Nils Olof Ryberg. Byggnaden i en och en halv våning har timrad stomme över källare och grund av natursten med utvändig puts. Fasaderna är klädda med vitmålad lockpanel. Dörrar, fönster och omfattningar är brunmålade. Sadeltaket är täckt med skiffer och har takfot med klassiserande tandsnitt. På baksidan mot öster finns en takkupa. Huvudfasaden mot väster markeras av en bred frontespis med taktäckning av falsad plåt. Nedanför frontespisen finns huvudingången som har pardörrar med skuren dekor och dekorativa omfattningar. Till ingången leder en fritrappa av kalksten. På en stenhäll i trappan finns inskriptionen *N E Ryberg har låtit uppföra detta hus och trappa år 1829 som dåvarande ägare till stället*. Fönstren på bottenvåningen är indelade i fyra lufter med korspost. De nedre lufterna har spröjsade bågar med två rutor i varje. Vissa fönster har nattluckor. I frontespis och gavelrösten finns spröjsade tvåluftsfönster med tre rutor i varje båge. Gavlarnas runda vindfönster har korspröjsade bågar, liksom det stora lunettfönstret som pryder frontespisen. Invändigt har bottenvåningen i stora drag salsbyggnadens plan och rummen har bevarad äldre fast inredning som målade trägolv, enkeldörrar och döbattanger med fyllningar, tak-, golv- och bröstningslister, trätak och pappspända tak, stuckaturer, kakelugnar, invändiga fönsterluckor, väggfasta skåp, äldre tapeter samt trappa med räcke och pelare. I stora salen finns en panoramatapet med motivet *Greklands fester och olympiska spel*, tillverkad av firman Joseph Dufour et Cie i Paris 1818. Tapeten ägs av Värmlands Museum och är deponerad på Gunnerud.
2. Norra flygeln uppfördes år 1800. Byggnaden är timrad till två våningars höjd över två välvda källare och grund av natursten. Sadeltaket är täckt med tvåkupiga tegelpannor. Fasaderna är klädda med röd slamfärgad lockpanel.
3. Arbetarbostaden uppfördes år 1825. Byggnaden är timrad till två våningars höjd över delvis källare och grund av betongsten. Sadeltaket är täckt med tvåkupiga tegelpannor. Fasaderna är klädda med röd slamfärgad lockpanel.
4. Magasinet uppfördes år 1801. Byggnaden är uppförd i timmer, och i östra sektionen resvirke, till tre våningars höjd över delvis källare och grund av kallmurad natursten. Sadeltaket är täckt med tvåkupiga tegelpannor. Fasaderna är klädda med röd slamfärgad lockpanel.
5. Bagarstugan uppfördes år 1828. Byggnaden är timrad till en vånings höjd över välvd källare av natursten. Sadeltaket är täckt med tvåkupiga tegelpannor. Den exponerade timmerstommen är slamfärgad röd. Invändigt finns bland annat bakugn och golv av kalksten och handslaget tegel bevarade.

6. Avträdet uppfördes troligtvis före 1838. Byggnaden i en våning har stomme av timmer och resvirke på kallmurad grund av natursten. Sadeltaket är täckt med tvåkupiga tegelpannor. Fasaderna är klädda med röd slamfärgad lockpanel. Invändigt finns två rum, ett med mer påkostad bänkinredning och stänkmålade väggar för herrskapet, och ett enklare för tjänstefolket.
7. Vindskyddet med okänt byggnadsår och okänd tidigare funktion restaureades från mycket förfallet skick 2008. Byggnaden i en våning har stomme av timmer och plank, som står på gjutna plintar. Sadeltaket är täckt med enkupiga tegelpannor. Fasaderna är slamfärgade röda.
8. Visthusboden uppfördes som höns- och småkreaturshus vid ladugårdstomten i söder 1823, och flyttades och byggdes om till visthus på nuvarande plats 1838. Byggnaden är timrad till en vånings höjd och står på grund av kallmurad natursten. Sadeltaket är täckt med tvåkupiga tegelpannor och har stapel för vällingklockan. Fasaderna är klädda med röd slamfärgad lockpanel.
9. Kuskbostaden uppfördes 2012 på grundstenar från en tidigare byggnad. På platsen fanns på Frödings tid en iskällare som senare ombyggdes till ett mindre stall. Sadeltaket är täckt med enkupiga tegelpannor. Fasaderna är klädda med röd slamfärgad panel.
10. Flishuset och garaget uppfördes 2009 respektive 2011. Flishuset har gjutna sockel och garaget står på gjutna plintar, och stommarna är reglade. Sadeltaken är täckta med enkupiga tegelpannor. Fasaderna är klädda med röd slamfärgad panel.
11. Panncentralen uppfördes 2008. Regelstommen står på sockel av natursten. Sadeltaket är täckt med enkupiga tegelpannor. Fasaderna är klädda med röd slamfärgad panel.
12. Redskapshuset uppfördes 1904 och renoverades 2010. Stommen är uppförd i stolpverk. Sadeltaket är täckt med enkupiga tegelpannor. Fasaderna är klädda med röd slamfärgad panel. Byggnaden står på platsen för det år 1874 rivna östra kolhuset.
13. Vagnslidret uppfördes efter 1917. Stommen i stolpverk står på gjutna plintar. Sadeltaket är täckt med tvåkupiga tegelpannor. Fasaderna är klädda med röd slamfärgad slät panel.
14. Stallet är under uppförande 2013.  
(Fotografier på byggnaderna, se bilaga 4.)

## MOTIVERING TILL LÄNSSTYRELSENS BESLUT

Enligt 3 kap 1 § KML får en byggnad som är synnerligen märklig genom sitt kulturhistoriska värde förklaras som byggnadsminne av Länsstyrelsen. Bestämmelserna enligt detta kapitel får också tillämpas på park, trädgård eller annan anläggning av kulturhistoriskt värde.

Miljön och bebyggelsen vid Gunneruds gård representerar och sammanbinder ett par av de mest framträdande företeelserna i värmländsk kulturhistoria; bruken och litteraturen. Järnbrukets och större delen av jordbrukets produk-

Datum  
2013-06-24Referens  
432-1936-2011

tionsbyggnader är i dag borta, men mangårdens bebyggelse och omgivande park utgör en sammanhållen miljö med byggnader uppförda under 1800-talets första hälft. Byggnaderna är generellt välbevarade, och exteriörer och flera interiörer speglar materiella förutsättningar och sociala förhållanden under bruksepokens och självhushållets sista tid, som sammanföll med författaren Gustaf Frödings barndomsvistelser på gården. Gunnerud förmedlar både upplevelser och kunskap om den samhällsbildning och det klimat för kulturellt skapande som den relativt tidiga och utbredda industrialiseringen i länet gav upphov till. Gunnerud har i sig synnerligen höga kulturhistoriska värden, och utgör en bärande miljö i riksintresseområdet Alsterdalen. Beträktat i ett regionalt och nationellt perspektiv är Gunnerud ett av alla de små järnbruk med bruksgårdar som sammantagna utgjorde en betydelsefull faktor för provinsens och nationens utveckling från 1600-talet och framåt. Detta har sin fortsättning in i vår tid genom den ombildning till större järnbruk och övergången pappersindustri, samt framväxten av bruksorter kring dessa som skedde under 1800- och 1900-talen. Med hänvisning till vad som anförts bedömer Länsstyrelsen att Gunneruds gård bör förklaras som byggnadsminne

### HUR MAN ÖVERKLAGAR

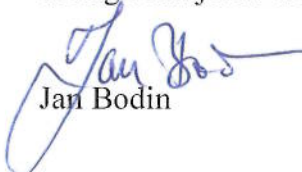
Detta beslut kan överklagas hos Förvaltningsrätten i Karlstad (formulär 24, se bilaga 5).

### UPPLYSNINGAR

Om särskilda skäl föreligger för att ändra byggnadsminnet i strid mot skydds-föreskrifterna får Länsstyrelsen enligt 3 kap. 14 § KML lämna tillstånd till sådana förändringar.

Frågan om ersättning och inlösen enligt 3 kap 10-13 §§ KML har behandlats under handläggningen av ärendet. Någon begäran om ersättning eller inlösen har inte framställts.

Beslut i detta ärende har fattats av verksamhetschef Jan Bodin efter föredragning av antikvarie Susanna Björklöf. I den slutliga handläggningen har även deltagit länsjurist Göran Wirdéus.



Jan Bodin



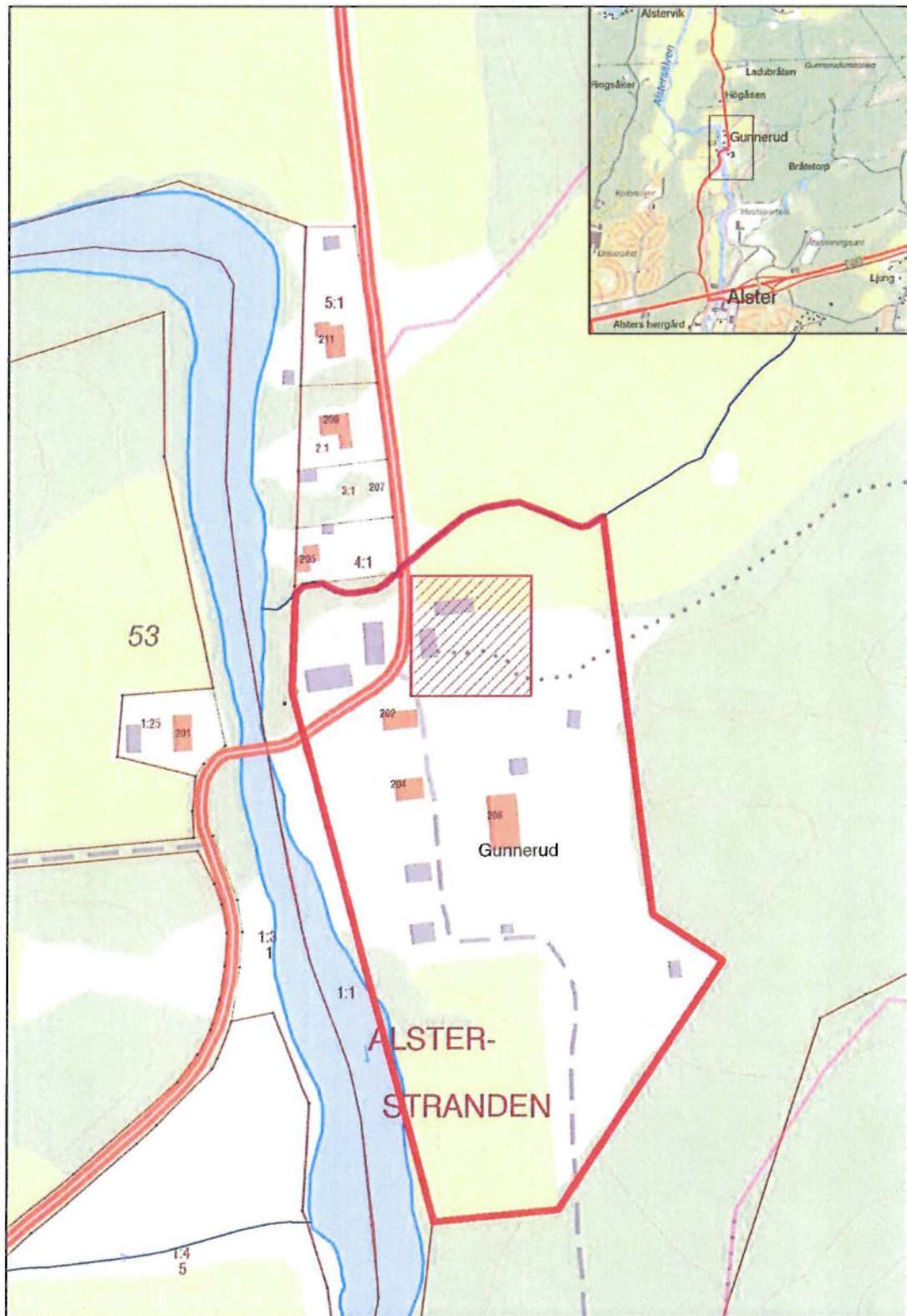
Susanna Björklöf

### Bilagor

- Bil 1 – Karta med byggnadsminnets avgränsning
- Bil 2 – Situationsplan
- Bil 3 – Planritning av mangårdsbyggnadens bottenvåning
- Bil 4 – Fotografier
- Bil 5 – Hur man överklagar

### Kopia till

Riksantikvarieämbetet  
Lantmäterimyndigheten, Karlstads kommun  
Byggnadsnämnden i Karlstads kommun  
Värmlands Museum



Karta. Byggnadsminnets avgränsning markerad med röd linje. Inom det snedskrafferade området får byggnader uppföras och förändringar göras som är nödvändiga för gårdens drift, varvid Länstyrelsens tillstånd krävs för placering och utformning.



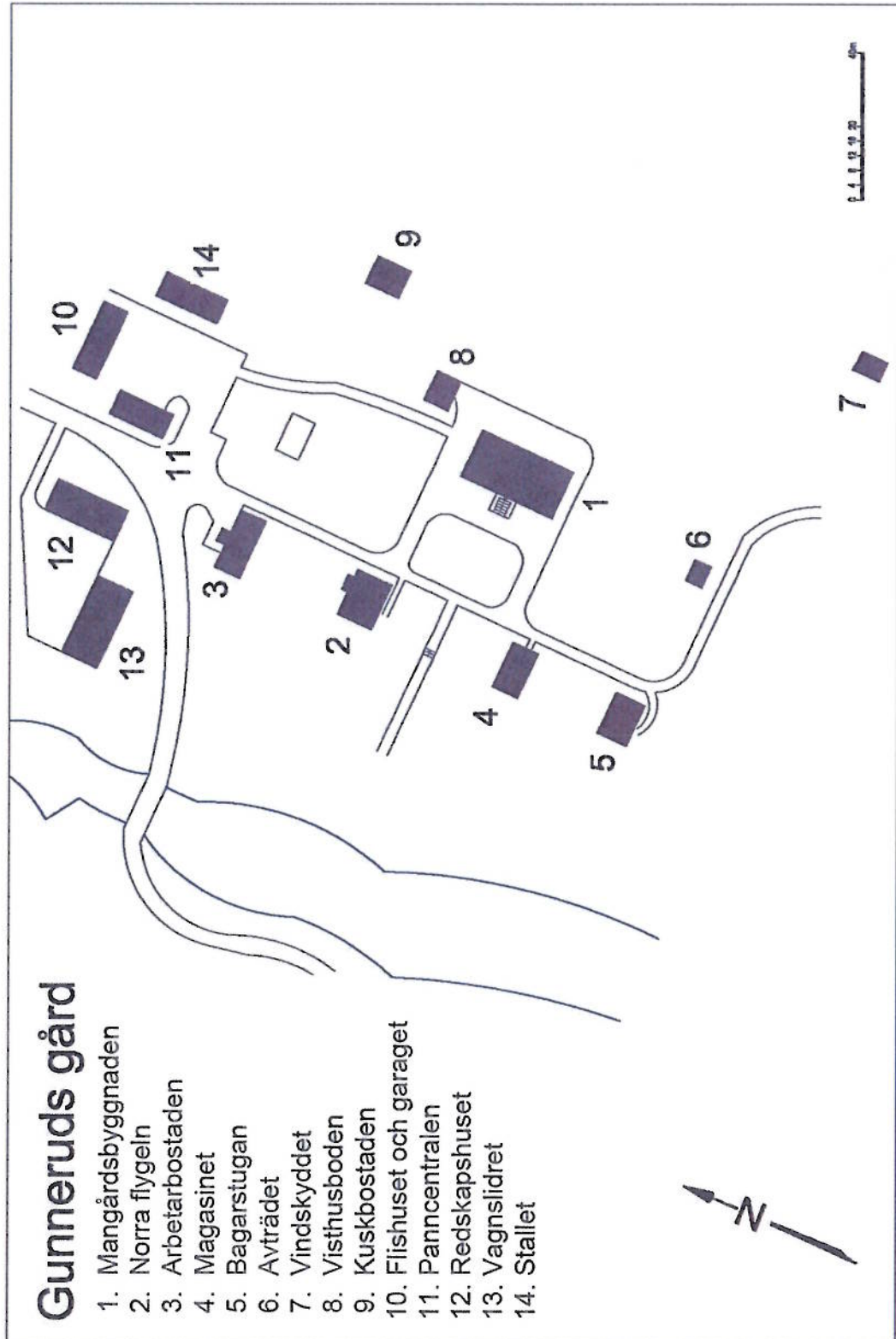
Länstyrelsen  
Värmland

## BILAGA TILL BESLUT

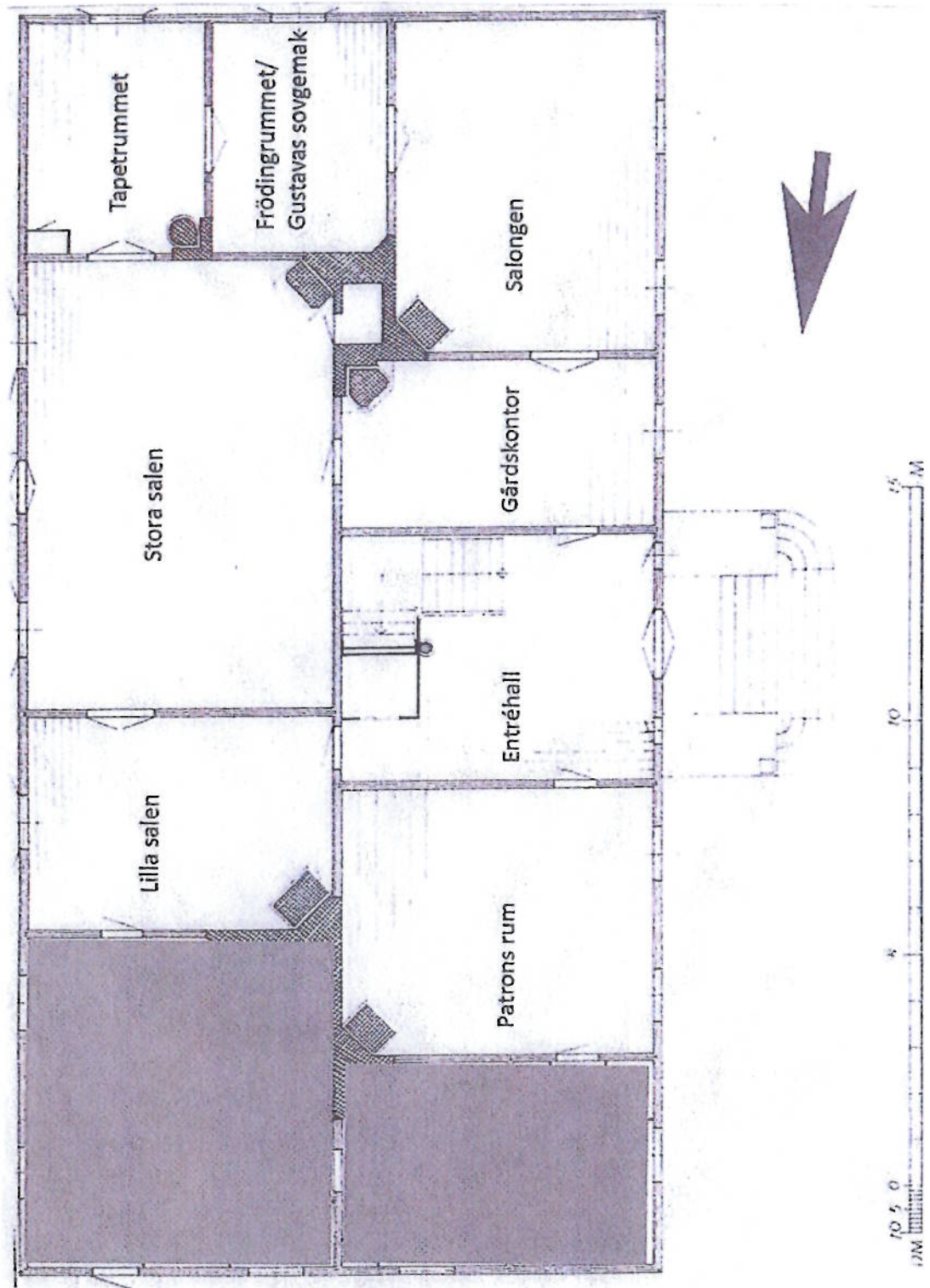
Datum  
2013-06-24

Referens  
432-1936-2011

Bilaga 2



Situationsplan 2013.



Planritning av mangårdsbyggnadens bottenvåning. Värmlands Museums arkiv. Garderober till vänster om dörren i tapetrummet finns inte längre. Namngivna rum omfattas av skyddsföreskrift nr 4.





Länsstyrelsen  
Värmland

## BILAGA TILL BESLUT

Datum  
2013-06-24

Referens  
432-1936-2011

Bilaga 4



1. Mangårdsbyggnaden



2. Norra flygeln



3. Arbetarbostaden



4. Magasinet



5. Bagarstugan



6. Avträdet



7. Vindskyddet



8. Visthusboden



9. Kuskbostaden



10. Flishuset och garaget



11. Panncentralen



12. Redskapshuset



13. Vagnslidret



1. Panoramatapeten i stora salen



5. Eldstad i bagarstugan



6. Interiör i avträdet



Syrengrottan i parken mot väster



Beteshage i norr



Mangården sedd från Alsterälven



Parken och älven mot söder