



Livsmiljöenheten/Kulturmiljöenheten
Joakim Hansson

| | | |
|-----------------------|-------|--------------|
| Riksantikvarieämbetet | Datum | 27.8. 2002 |
| | Plan | 2002-09-18 |
| Dnr | | Se sändlista |

H 022 (Komm. vaden) GO
 A 109 (járnväg)
 A 110 (járnväg station)

Byggnadsminnesförklaring (BM) av fastigheterna Hesselby & Tule järnvägsstationer: Gotland Dalhem Hässelby 2:1 och Halla Tule 1:8 samt den sträcka av järnvägsbanvallen som utgör delar av Dalhem Dungårde 1:23 och Halla Nygranne 1:15, Dalbo 2:1, Tomte 1:25, Tule 1:7 samt Tule 3:1.

BESLUT

Länsstyrelsen förklarar med stöd av 3 kap. 1§ första stycket lagen om kulturminnen m.m. (1988:950), KML, fastigheterna Hesselby & Tule järnvägsstationer: Gotland Dalhem Hässelby 2:1 och Halla Tule 1:8 samt den sträcka av järnvägsbanvallen som omfattar delar av Dalhem Dungårde 1:23 och Halla Nygranne 1:15, Dalbo 2:1, Tomte 1:25, Tule 1:7 och Tule 3:1 för byggnadsminne (BM).

BM-förklaringen omfattar stationsbyggnaden (1), avträdet (2), godsmagasinet (4), GLC-magasinet (5) och verkstaden (7) vid Hesselby järnvägsstation samt stationsbyggnaden (9), ladugårdsbyggnaden (10) och tvättstugan (11) vid Tule järnvägsstation. BM-förklaringen omfattar även en 1520 m lång sträcka av banvallen (A-B). Till byggnadsminnet hör ett skyddsområde som avgränsats med heldragen svart linje på bifogade kartor (bilaga 1-3) bestående av bangård, park, uppfart, trädgård samt skog och hagmark. Till BM hör ej kaféet med serveringen (3), traktorgaraget (6) och vagnhallen (8) vid Hesselby samt jordkällaren (12) vid Tule.

BESKRIVNING

Länsstyrelsen i Gotlands län har tagit initiativ till byggnadsminnesförklaring (BM) av fastigheterna Hesselby & Tule järnvägsstationer: Gotland Dalhem Hässelby 2:1 och Halla Tule 1:8 samt den sträcka av järnvägsbanvallen som omfattar delar av Dalhem Dungårde 1:23 och Halla Nygranne 1:15, Dalbo 2:1, Tomte 1:25, Tule 1:7 och Tule 3:1.

SKYDDSBESTÄMMELSER

Länsstyrelsen meddelar enligt 3 kap. 2§ KML följande skyddsbestämmelser:

1. Ovan angivna byggnader 1, 2, 4, 5, 7, 9-11 får inte rivas, byggas till eller till sin exteriör byggas om.
2. I byggnaderna under punkt 1 får inte göras ingrepp i stomme d.v.s. grund, bärande väggar, bjälklag, takstol och murstock.

2002-09-19 beslöt Mb
 Utopia Kim Mr och Mb-res. A. J. J. J. J.
 btm-hesselbyggle

3. I byggnaderna 1, 2, 4, 5, 9 och 10 får inte fast inredning och inte heller ytskikt borttagas eller förändras. För byggnad 1 och 9 gäller detta i stationsutrymmen, d.v.s. väntsal, expedition och bagagerum.
4. Skyddsområdet får inte ytterligare bebyggas eller på annat sätt förändras. Ädelträdbestånd och flerårigt växtmaterial skall bevaras. Banvallen, bangården med dess räls samt övriga tillbehör såsom t.ex. brunn med gårdspump, semaforer, ljus- och ljudsignaler, bommar, beläggningar, gångar, räcken och staket får inte flyttas, tas bort eller ändras.
5. Byggnadsminnet skall underhållas så att det inte förfaller eller det kulturhistoriska värdet minskar.

Banvallens skyddsområde, utanför Dalhem Hässelby 2:1 och Halla Tule 1:8, omfattar 4 meter åt vardera hållet från banvallens mitt.

De sidospår på bangården som ansluter till vagnhallen (8) omfattas ej av skyddsföreskrifterna.

Om det finns skäl, får länsstyrelsen lämna tillstånd till att ett byggnadsminne ändras i strid mot skyddsföreskrifterna enligt 3 kap. 14§ i KML.

BYGGNADSBESKRIVNING

Järnvägslinjen mellan Roma och Slite var i bruk mellan 1902 och 1953. Vid dess invigning stod stationsbyggnaderna vid Hesselby och Tule nybyggda. Hesselbystationen tjänstgjorde i ytterligare fem år efter nedläggningen, först som postexpedition och slutligen som busstation. Föreningen Gotlandståget tog 1972 över Hesselbystationen med dess övriga byggnader samt bangården. Stationen återinvigdes 1974 som järnvägmuseum efter ett omfattande restaureringsarbete. Tule station ägs och sköts av en stiftelse sedan 1982.

Stationsbyggnaden vid Hesselby (1) och avträdet (2) återfick, efter föreningens övertagande, sin ursprungliga exteriöra färgsättning, ljust gulbrun och gulvitt på den spontade träpanelen, snickeridetaljerna och engelskt rött på fönstren. Även de två byggnadernas karaktäristiska, falsade plåttak restaurerades. Stationsbyggnaden och avträdet har den strama, rena och mer återhållna snickarglädjearkitektur som var modern omkring år 1900. Snickarglädjedetaljerna är koncentrerade till gavelspetsarna. Invändigt restaurerades stationsbyggnadens väntsal, expedition och bagagerum (souvenirbutik), bl.a. återställdes väggarnas höga bröstning med pärlspont som likt innerdörrar, biljettlucka, listverk och övriga snickerier åter fick marmorerings- och träimitationsmålningar. Innertaken har ursprunglig pärlspont. Även expeditionens klinkergolv är original.

År 1979 anslöts en militärbarack till stinsens gamla tvättstuga/vedbod. Byggnaden har träpanel och plåttak och fungerar som kafé med servering (3). Godsmagasinet (4) är uppfört 1903, med ett senare tillbygge. GLC-magasinet (5) byggdes 1939. Magasinen har rödmålade träfasader med vita, gröna och svarta snickerier under plåt-, resp. eternittak. Magasinen är såväl exteriört som interiört mycket väl bevarade. I GLC-magasinet har man iordningställt ett litet museum. Bredvid det sistnämnda ligger traktorgaraget (6), kallat "flattaket". Det är uppfört, och tillbyggt i omgångar av föreningens medlemmar,

med stående träpanel under plåttak. Verkstaden (7) är en tidigare trösklada som flyttats till platsen från Kaungs gård. Verkstaden har rödmålad, stående locklistpanel med vita knutar, fönster- och dörrromfattningar under plåttak. Byggnaden är, med sina jugendinspirerade spröjsade fönster och sin välproportionerade form och exteriör, smakfullt anpassad till järnvägsmiljön. Inom skyddsområdet ligger även en stor vagnhall (8), i stål och plåt, som byggts av föreningen.

Tule station ligger 2,8 km sydväst om Hesselby. Stationshuset (9) har liggande och stående träpanel under tegeltak. Byggnaden innehåller, förutom väntsal och expedition i ett mycket välbevarat skick, banvaktarbostad med ett rum och kök. Vid stiftelsens övertagande, 1982, restaurerades byggnaden både invändigt och utvändigt. Den största förändringen var att man tog fram den välbevarade träfasaden som varit dold bakom revetering sedan 1944. Byggnaden har samma färgsättning som Hesselbystationen, med rosa, gulvitt och engelskt rött. Ladugårdsbyggnaden vid Tule (10) har stående träpanel under plåttak. Byggnaden uppfördes samtidigt som stationshuset och har en oförändrad planlösning med stall/ladugård, vedbod samt ett mindre vidhängande avträde. Bakom stationen ligger en tvättstuga (11) i trä under papptak. På andra sidan spåret finns en murad jordkällare (12). De två sistnämnda byggnaderna uppfördes något senare än de övriga vid Tule.

Större delen av den gamla banvallen finns kvar mellan de båda stationerna. Det samma gäller den fyra km långa sträckan från Tule åt sydväst till Romas station som passerar förbi Roma kungsgård. Banvallen används som rid- och cykelled men är även körbar med bil. Banvallens skick och entusiastiska medlemmar, tillsammans med lyhörda och välvilliga markägare, gör att det möjligt att framöver förverkliga Föreningen Gotlandstågets målsättning att förlänga det drygt 800 m långa spåret och sammanfoga byggnadsminnets båda stationer.

Föreningen Gotlandståget har lyckats återställa den autentisk järnvägsmiljön vid Hesselby, med stationsbyggnaden, det stilfulla avträdet samt bangården med spår, växlar, semaforer och bommar m.m. Tillsammans speglar de båda stationerna, den mindre Tulestationen med sina uthusbyggnader och den större Hesselbystationen med sin lummiga park samt inte minst den hantverksmässigt restaurerade, prydliga och välvårdade bangården, på ett pietetsfullt sätt den drygt 80 åriga järnvägsepoken på Gotland.

Vagnsparken och övriga lösa föremål, s.k. lösöre, skyddas f.n. inte av Kulturminneslagen. Dessa är dock väsentliga delar av, och en avgörande förutsättning för, att åskådliggöra Gotlands järnvägshistoria i den kulturmiljö som Föreningen Gotlandståget med stolthet och stort kunnande visar upp för sina besökare.

KOMMENTARER

Med exteriör menas t.ex. yttertrappor, takutformning, takmaterial, skorstenar, fönster inklusive beslag, dörrar inklusive beslag, klockor, lampor, skyltar och fasadmateriel.

Med fast inredning menas t.ex. kakelugnar, kaminer, golv- och väggklinker, golv- och takbräder, innertrappor, listverk, väggbeklädnad, fast skåpinredning, snickerier, paneler, tapeter och dörrar inkl beslag.

Avsikten med skyddsföreskrifterna är att inga exteriöra eller interiöra förändringar skall ske, utan byggnadsminnet skall behålla sin ursprunglighet för framtiden. Därför är även mindre förändringar av t.ex. markbeläggning, tunar och grindar, uppsättning av antenner, räcken, skärmtak, altaner, markiser, skyltar lampor m.m. tillståndspliktiga. Då det gäller interiören är omtapetsering, ommålning, eldragningar m.m. i de utrymmen som omfattas av skyddsföreskrifterna tillståndspliktiga. Både exteriöra och interiöra ändringar skall utföras i samråd med länsstyrelsen.

För underhåll och restaurering skall kontakt tas med Länsstyrelsen i Gotlands län/
Livsmiljöenheten/ Kultur.

Även för BM prövas bygglovpliktiga åtgärder på sedvanligt sätt i kommunens byggnadsnämnd. Stadsarkitektkontoret skall kontaktas i osäkra fall.

HUR MAN ÖVERKLAGAR

Detta beslut kan överklagas hos Länsrätten i Gotlands län, se bilaga.
Beslutet skall enligt 3 kap. 21§ KML tillämpas utan hinder av att ev. talan förs mot beslutet.

BESLUTANDE M.M.

Beslut i detta ärende har fattas av landshövding Lillemor Arvidsson

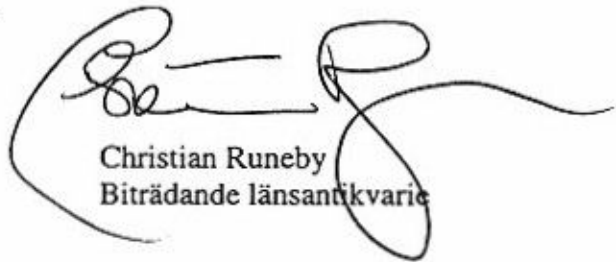
Föredragande har varit biträdande länsantikvarie Christian Runeby.

Den förberedande handläggningen har utförts av Peter Olsson vid Länsmuseet på Gotland och Joakim Hansson vid länsstyrelsen.

I den slutgiltiga handläggningen har även deltagit länsassessor Lena Johansson.



Lillemor Arvidsson
Landshövding



Christian Runeby
Biträdande länsantikvarie

Kopia till:

RAÄ

Byggnadsnämnden

Länsmuseet på Gotland

Kultur- och fritidsnämnden

Kopia av lagakraftvunnet beslut:

RAÄ

Lantmäterimyndigheten

Länsmuseet på Gotland

Byggnadsnämnden

Länsantikvarien

Fastighetsägare Hesselby-Tule/ Sändlista:

Gotland Dalhem Hässelby 2:1

Föreningen Gotlandståget

Uno de Fine Licht

Hospitalsgatan 3A

621 55 Visby

Halla Tule 1:8

Märta & Ingmar Lindkvist Stiftelse

Egon Lindström

Högbro

620 23 Romakloster

Dalhem Dungårde 1:23

Ann-Margret & Bertil Ekelöf

Slitegårds Dalhem

620 23 Romakloster

Halla Nygranne 1:15

Olof Herlitz

Nygranne Halla

620 23 Romakloster

Halla Dalbo 2:1

Olof Larsson

Dalbo Halla

620 23 Romakloster

Halla Tomte 1:25

Stefan & Anja Johansson

Nygårds Dalhem

620 23 Romakloster

Halla Tule 1:7

Nicklas Ahlby

Tule Halla

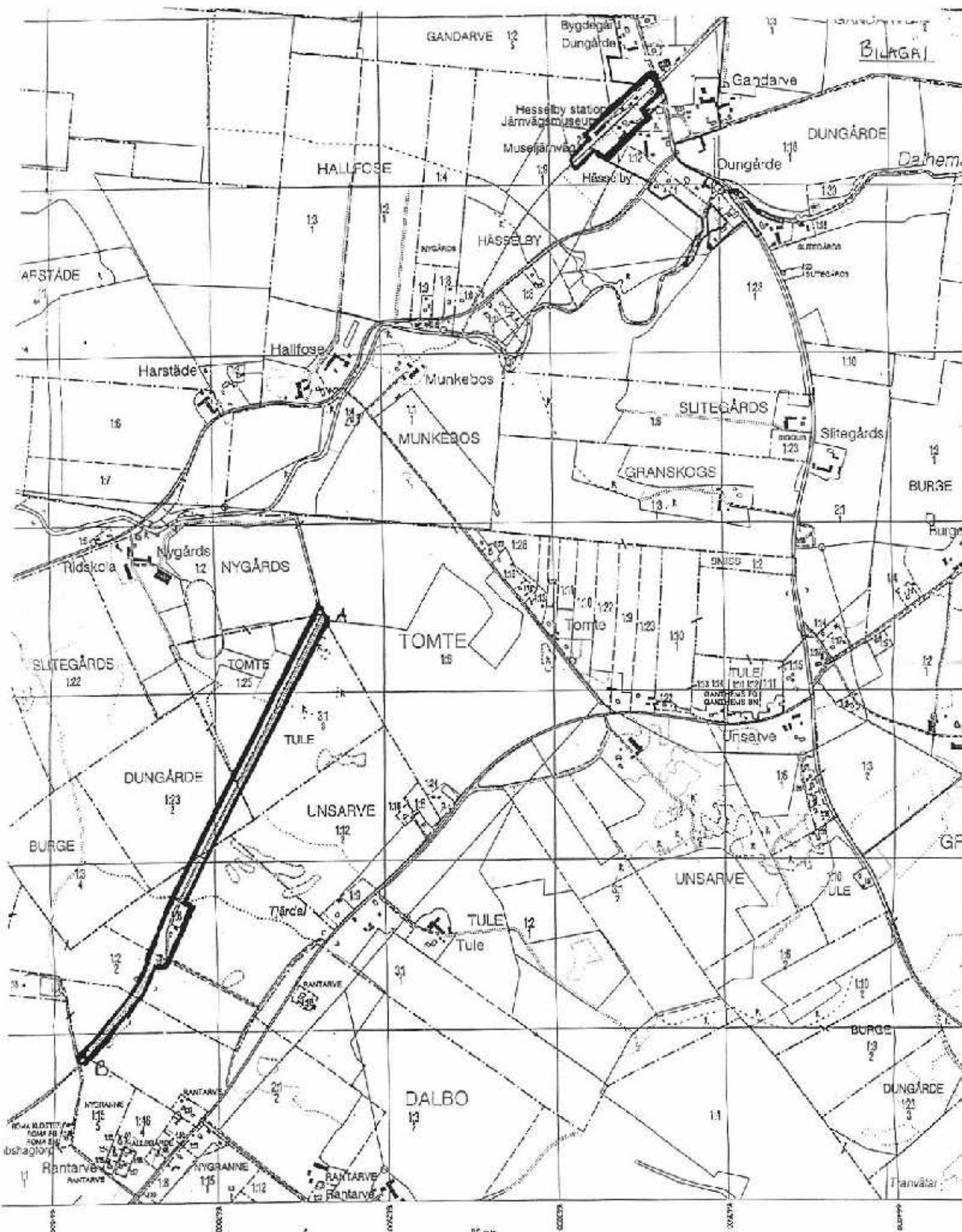
620 23 Romakloster

Halla Tule 3:1

Marianne Lönninger

Tule Halla

620 23 Romakloster

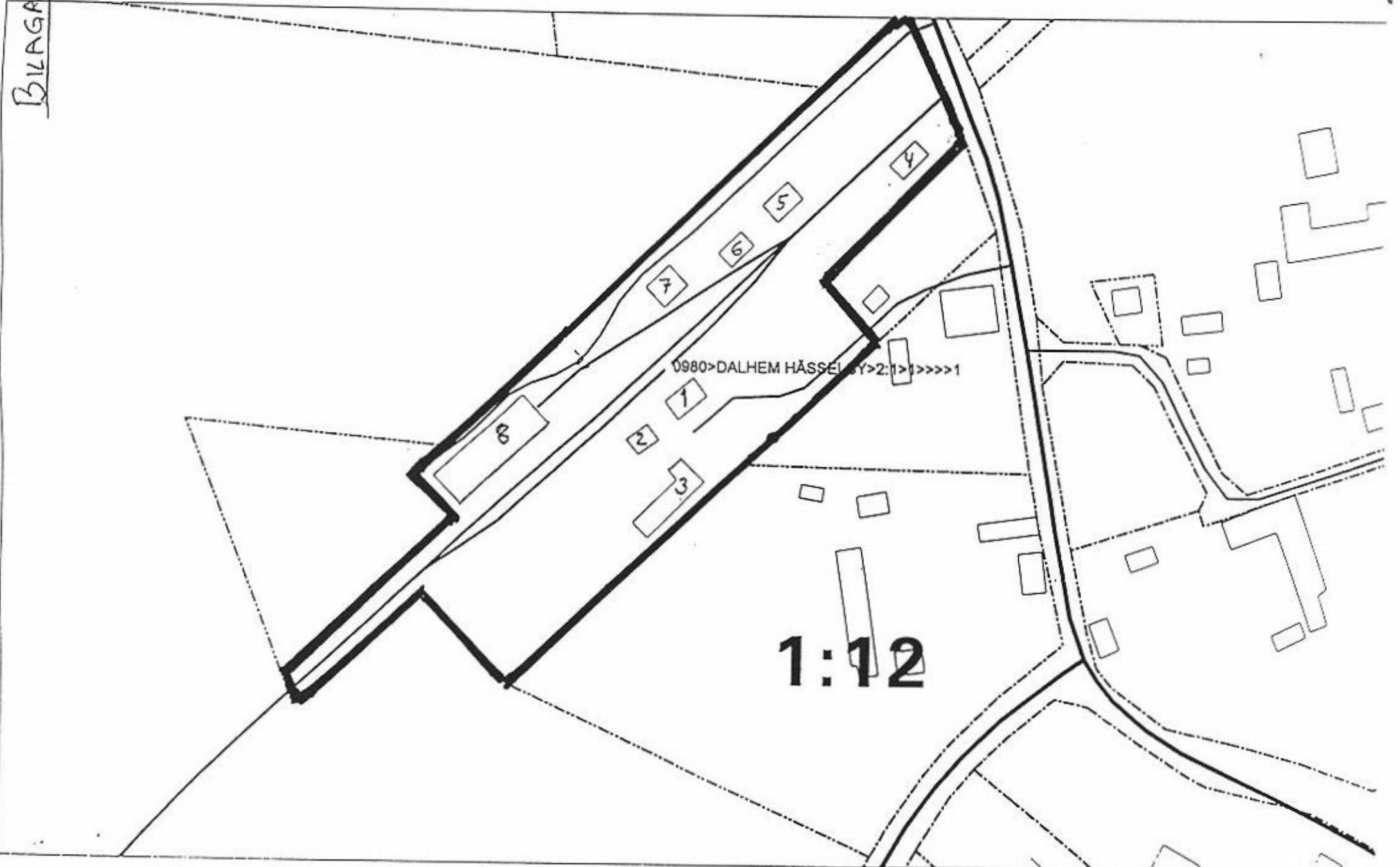


0 10 20 30 40 50 60 70 80 90 100
 Skala 1:10000

1:10000

BILAGA 1

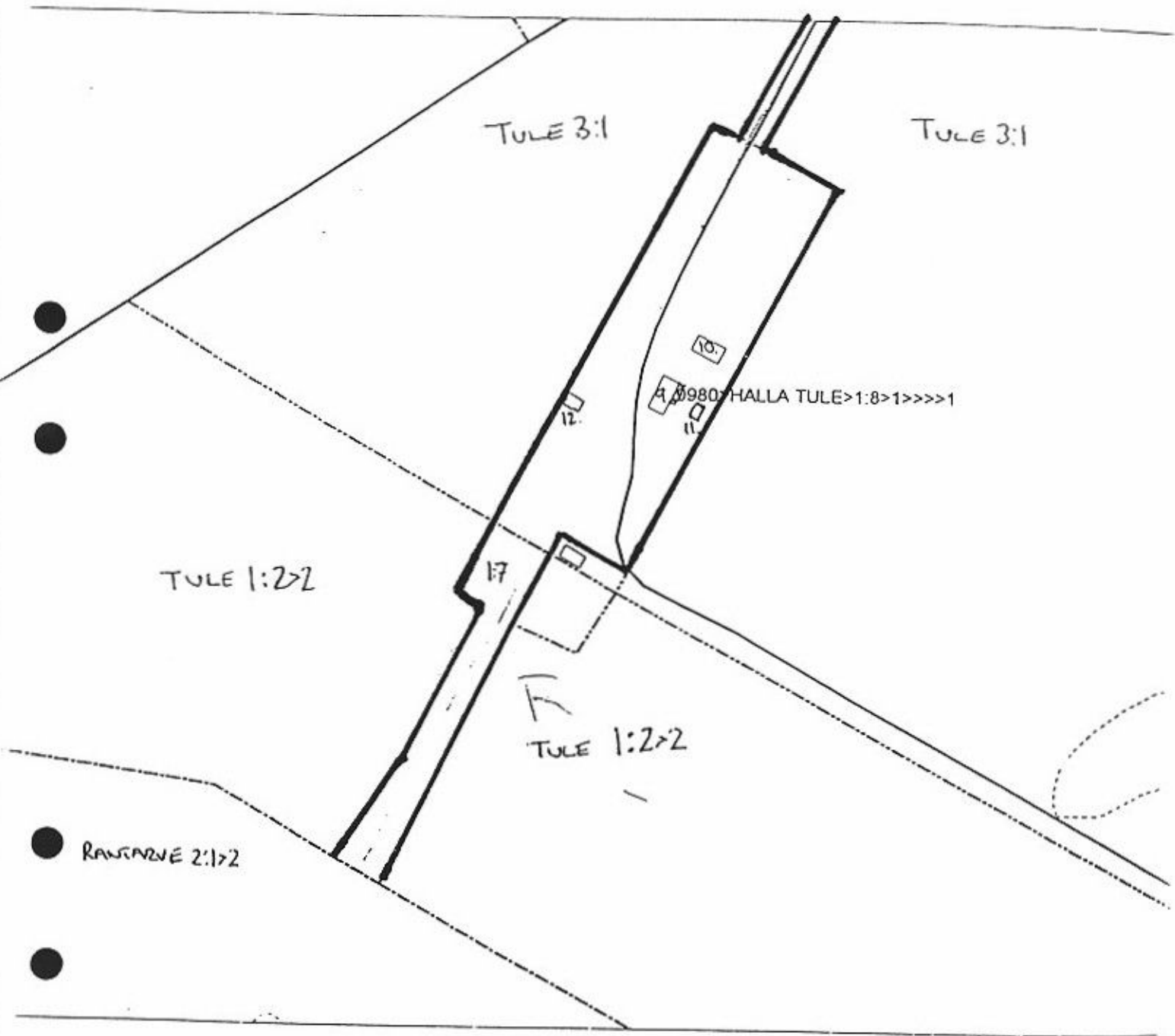
BILAGA 2



0980>DALHEM HÄSSELBY>2:1>1>>>>1

1:12

BILAGA 3









HESSELET

