

RIKSANTIKVARIERÄMBETET

Storgatan 41, STOCKHOLM Ö

I svarsskrivelse torde
dnr. 7726/64 återopas.

37

Riksantikvariens beslut den 28 december 1964 angående byggnadsminnesförklaring jämlikt lagen den 9 december 1960 om byggnadsminnen av Vike minnesgård på fastigheten Vike 1:32, Boge socken, Gotlands län.

Sedan fråga väckts om att förklara byggnaderna på ifrågasvarande gård för byggnadsminne har meddelande därom den 29 december 1962 översänts till inskrivningsdomaren i Gotlands domsaga, varjämte inom ämbetet upprättats förslag till skyddsföreskrifter för gårdsanläggningen. Fastighetens ägare, Stiftelsen Vike Minnesgård, och byggnadsnämnden i Slite köping har förklarat sig icke hava något att erinra mot den föreslagna byggnadsminnesförklaringen.

Enär Vike minnesgård bevarar egenarten hos gången tids byggnadsskick och med hänsyn härtill är att anse såsom synnerligen märklig samt under beaktande av vad i övrigt i ärendet förekommit, förklarar riksantikvarien jämlikt 1 § lagen den 9 december 1960 om byggnadsminnen, Vike minnesgård jämte tillhörande markområde på fastigheten Vike 1:32 för byggnadsminne.

I samband härmed meddelar riksantikvarien jämlikt 2 § nämnda lag följande skyddsföreskrifter:

./.

1. De byggnader, som på en till dessa föreskrifter hörande karta över fastigheten Vike 1:32 markerats med röd färg, må ej utan riksantikvariens samtycke rivas, flyttas eller eljest till sitt yttre ombyggas eller förändras.
2. Ett till byggnaderna hörande markområde, omfattande fastigheten Vike 1:32 må ej utan riksantikvariens samtycke bli föremål för väsentlig förändring.
3. Ägaren skall ägna de ovan nämnda byggnaderna för deras bestånd erforderligt löpande underhåll.

Den som icke åtnöjes med detta riksantikvariens beslut äger att däri söka ändring genom besvär, vilka skall ställas till Konungen och ingivas eller med posten insändas till Kungl. Ecklesiastikdepartementet. Vid äventyr av talans förlust skall besvären ha inkommit till nämnda departement

inom tre veckor från det klaganden fick del av beslutet,
delgivningsdagen oräknad. Menighet, som klagar, äger fem
veckors besvärstid från delfåendet.

G. Sölling
G Sölling

Per-Olof Westlund
Per-Olof Westlund

al 7726/64
Lok- 16/3-65

Av såvitt härstämde församlingens kyrkostyrelse, angår över.....

Detta beslut icke

intill denna dag till inkommit; betygar, Stockholm i ecklesiastik-
departementet den *13 Mars* 1965

Utan avritt Ex officio.

Liquidator Björkstén

Registrator

ecklesiastikdepartementet

RIKSANTIKVÄRDEÅMDETET

B

FÖREDRAGEN

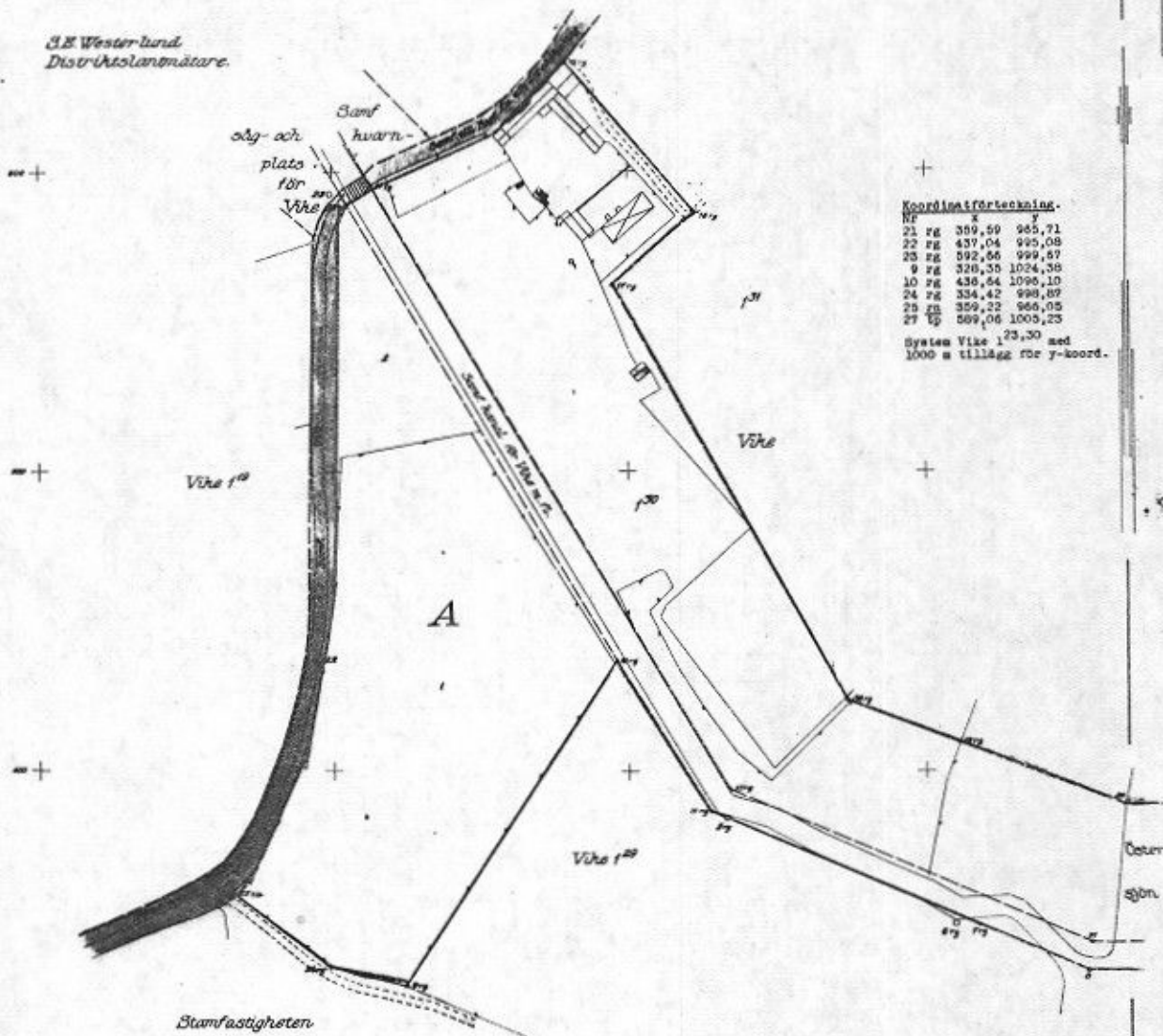
DEN *29.3.1965*

BESLUT: *omförs i registret*

Utan & Wink. Samaren

Karta
 över ett område å
 Vihe f³⁴
 i Dege sochen, Ståte häpning, Gotlands län;
 upprädd vid avstyckning för sammanläggning
 år 1960 av

J.E. Westerlund
 Distriktslantmätare.



Koordinatförteckning.

Nr	x	y
21	FE 389,59	985,71
22	FE 437,04	995,08
23	FE 592,86	999,87
9	FE 326,38	1034,38
10	FE 436,64	1098,10
24	FE 334,42	998,87
25	FE 359,22	966,05
27	EP 589,06	1005,23

System Vihe 123,30 med
 1000 m tillägg för y-koordinat.

Avstycknings- och sammanläggningsbeskrivning.

Det. å karta		Åker o. tomt hektar	Ång hektar	avr. jord hektar	samma hektar
A	AVSTYCKNING				
1	skogsmark			1,3320	
2	annan avr. jord			0,2320	
				1,5640	1,5640
Sammanläggningsbeskrivning					
Det avstyckade landets areal ... 30					

Nr JD 107/61 1962 den 2 maj fastställde
 Ägodelningsdomaren i Gotlands domsaga av-
 styckningen samt förordnade om sammanlägg-
 ning enligt denna karta
 På sabbets veckor
 Kurt Nilsson