

Länsstyrelsen
Gotlands län

Beslut

Dnr 221-2109-98

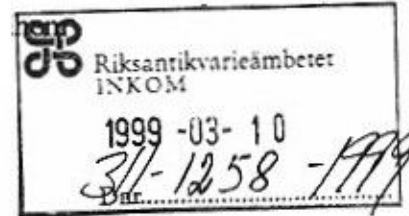
4.2.1999

Livsmiljö/kultur
Joakim Hansson
Tel: 0498-292124
Fax: 0498-247275
E-post: joha@i.lst.se

Kopia

Enligt förteckning sidan 4

H008 (Pödställen)
A194 (Prästgården)



Byggnadsminnesförklaring (BM) av prästgårdsmiljön i Fardhem, fastigheten Fardhem Prästgården 1:1, Gotlands kommun.

BESLUT

Länsstyrelsen förklarar med stöd av 3 kap 1§ första stycket av lagen om kulturminnen m.m. (1988:950) KML prästgårdsmiljön på fastigheten Fardhem Prästgården 1:1 för byggnadsminne (BM) enligt följande.

BM-förklaringen omfattar prästgårdens huvudbyggnad (1), södra flygeln (2) och norra flygeln (3). Till byggnadsminnet hör även omgivande trädgård inkluderande stentunar, planteringar och träd enligt bifogad karta.

BYGGNADSBESKRIVNING

Fardhem prästgårdsmiljö är en av Gotlands viktigaste välbevarade kyrkomiljöer. Prästgården med uthusbyggnader ligger i direkt anslutning till kyrkan. I huvudbyggnaden finns betydande medeltida delar, medan miljön som sådan utgör en blandning av 1700-tal och 1800-tal.

De tidigaste skriftliga uppgifterna om bebyggelsen på Fardhem-prästgård, belägen väster om kyrkan finns i Sudertredingens inventariebok 1594. Den då beskrivna byggnaden utgör i dag delar av såväl nedre som övre våningen i huvudbyggnaden (1). Denna i kalksten i två våningar ombyggdes 1734. Vid av- och tillträdesyn 1767 omnämns fem byggnader söder och öster om huvudbyggnaden samt smedja, badstuga, visthus, drängstuga, brygghus och ytterligare några mindre byggnader. Dessa tillhörde alla lillgården, medan storgården 1832 hade stall, kohus, oxhus, foderrum, tre lador och lambhus. En ny ladugård med två längor i sten öster om huvudbyggnaden tillkom i mitten av 1800-talet. Huvudbyggnadens flyglar (2 och 3) uppfördes troligen i slutet av 1700-talet. Alla uthus är i dag rivna förutom den nya vedbod med avträde (4) som uppfördes 1937. Kring prästgården anlades på 1700- och 1800-talen en omfattande fruktträdgård samt karpdammar, humlegård och bevattningssystem.

Huvudbyggnaden (1) har omfattande medeltida murverk med överputsade hörnkedjor i såväl bottenvåningen som övre våningen. Ytterväggarna i bottenvåningen är c:a en meter. Denna byggnad påbyggdes 1734, då denna antagligen försågs med säteritak. Detta tak utbyttes mot ett brant sadeltak i slutet av 1700-talet. Huvudbyggnaden fick genom ombyggnaden på 1700-talet ett typiskt gotländskt utseende. För att klarlägga byggnadens

\\sdu\dat\NEMMA\VISBY\FARDHE\FARDPR.doc

Postadress
621 85 VISBY

Besöksadress
Strandgatan 2

Telefon
0498-29 21 00

Telefax
0498-21 72 89

1991. B. 31.
Ad. Kopia till BM-reg. & Urförmynd.

historia fordras en omfattande byggnadsarkeologisk undersökning. Den parstugeliknande planlösningen har i stort sett bevarats. Ursprungligen var bottenvåningen inredd med förstuga i mitten, till vänster sal, mitt för förstugan en liten kamnare och till höger om förstugan dagligstuga och kök. År 1908-09 genomgick byggnaden en omfattande renovering då nya kakelugnar murades och en rad nya snickeridetaljer tillfogades. En köksfarstu byggdes på 1920-talet vid norra gaveln, denna tillbyggdes på 1970-talet. Byggnaden har genomgått renoveringar 1952 och 1995.

Södra flygeln (2) uppfördes i slutet av 1700-talet och fungerade ursprungligen som visthus m.m., men ändrades snart för bostadsändamål. Den norra flygeln (3) som är samtida med den södra var ursprungligen bryggghus, tvättstuga och drängstuga. Bägge flyglar har ett stort kulturhistoriskt värde tillsammans med huvudbyggnaden.

Prästgårdsmiljön i Fardhem har ett högt kulturhistoriskt värde där betydande medeltida inslag ingår, men dess karaktär domineras exteriört då det gäller huvudbyggnaden och flyglarna av 1700-talet och det typiska gotländska byggnadssättet, medan interiören främst är en blandning av 1700-tal och sekelskiftet 1900. Genom att miljön ligger i nära anslutning till kyrkan har prästgården stor betydelse för att helhetsmiljön skall kunna bevaras.

SKYDDSFÖRESKRIFTER

Länsstyrelsen meddelar enligt 3 kap 2§ KML följande skyddsföreskrifter:

1. Ovan angivna byggnader (1-3) får inte rivas, byggas till eller till sitt yttre byggas om. Inga förändringar får heller ske vad gäller takutformning, takmaterial, fönster, dörrar, yttertrappor och fasadmaterial eller övrig exteriör utformning.
2. I byggnaderna (1-3) får inte göras ingrepp i stomme och takstol, eller ändring av bärande konstruktioner, rumsindelning och skorstensstockar. Håltagning får ej ske i medeltida murverk (gäller byggnad 1).
3. I interiören till prästgårdens huvudbyggnad (1) får inte göras ingrepp i eller ändring av rumsindelning, fast inredning såsom äldre eldstäder, äldre golv- och takbräder, äldre innertrappor med räcken, äldre väggytskikt, äldre listverk och äldre dörrar inklusive beslag.
4. Byggnaderna skall underhållas så att de inte förfaller. Vid underhålls- och reparationsarbeten får endast traditionella material och metoder användas och utförandet skall ske på sådant sätt att det kulturhistoriska värdet inte minskar. Alla framtida arbeten skall ske i samråd med länsstyrelsen.
5. Parken/ trädgården, det område som på bilagda karta avgränsas med streckad linje, får inte ytterligare bebyggas eller på annat sätt förändras. Tillhör till trädgården som väg, grindstolpar, grindar, tunar, träd, m.m. får inte flyttas, tas bort eller ändras. Det tillhörande park-, väg- och gårdsområdet skall hållas i sådant skick, att byggnadsminnets utseende och karaktär inte förvanskas.

KOMMENTARER

Avsikten med skyddsföreskrifterna är att inga exteriöra (byggnaderna 1-3) eller interiöra (byggnad 1) förändringar enligt punkterna 1, 2 och 3 skall ske. Därför är även mindre

förändringar av markbeläggningen, tunar och portar, uppsättning av antenner, räcken skärmtak, altaner, markiser, skyltar, lampor m.m. tillståndspliktiga och skall utföras i samråd med länsstyrelsen.

Fört underhåll och restaurering skall kontakt tas med länsstyrelsen, Livsmiljöenheten/ Kultur. Råd om åtgärder ges av länsstyrelsen.

Även för BM prövas bygglovspliktiga åtgärder på sedvanligt sätt i kommunens byggnadsnämnd. Stadsarkitektkontoret bör kontaktas i osäkra fall.

Om det finns skäl, får länsstyrelsen lämna tillstånd till att ett byggnadsminne ändras i strid mot skyddsföreskrifterna enligt 3 kap 14 § i KLM.

ÖVRIGT

Lydelsen i detta beslut har ändrats något jämfört med tidigare lydelse. Ändringarna är av redaktionell karaktär, sakinhållet är fortfarande detsamma. Samtliga remissinstanser som svarat har förhållit sig positiva till byggnadsminnesförklaringen.

EV ÖVERKLAGANDE AV BESLUTET

Detta beslut kan överklagas hos länsrätten, se bilaga. Beslutet skall enligt 3 kap. 21 § lagen om kulturminnen mm tillämpas utan hinder av att ev talan förs mot beslutet.

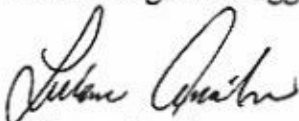
BESLUTANDE MM

Beslut i detta ärende har fattats av landshövding Lillemor Arvidsson.

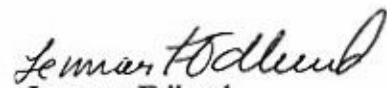
Föredragande har varit länsantikvarie Lennart Edlund.

Den förberedande handläggningen har utförts av byggnadsantikvarie Joakim Hansson.

I den slutliga handläggningen har även deltagit förste länsassessor Lena Johansson.



Lillemor Arvidsson
landshövding



Lennart Edlund
länsantikvarie

KopiaRAÄ

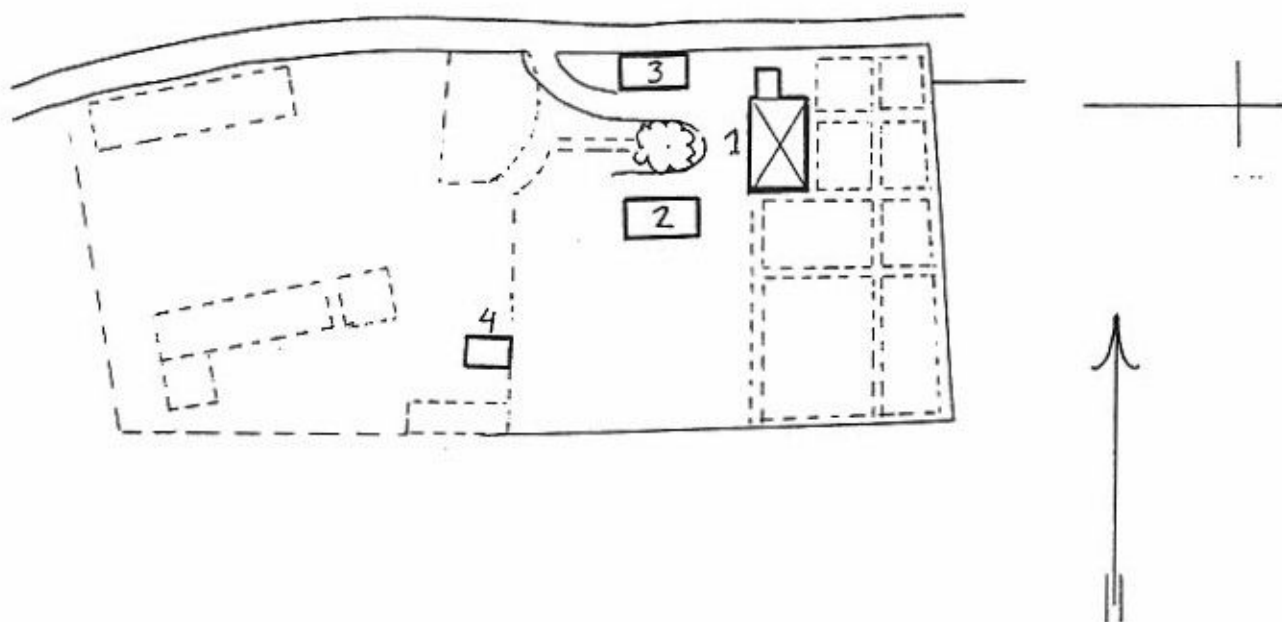
Byggnadsnämnden
Gotlands fornsal
Kultur- och fritidsnämnden
Egendomsnämnden i Visby stift

Kopia av lagakraftvunnet beslutRAÄ

Lantmäterimyndigheten
Gotlands fornsal
Byggnadsnämnden
Länsantikvarien
Egendomsnämnden i Visby stift

PRÄSTGÅRDEN 1:1 FÄRDHEM

SITUATIONSPLAN



- 1 Mangårdsbyggnad
- 2 S flygeln
- 3 N flygeln
- 4 Vedbod