

Susanne Hallander
Enheten för samhälle och kulturmiljö
010-2239231

Föreningen Gotlands Fornvänner
susanne.thedeen@gotlandsmuseum.se

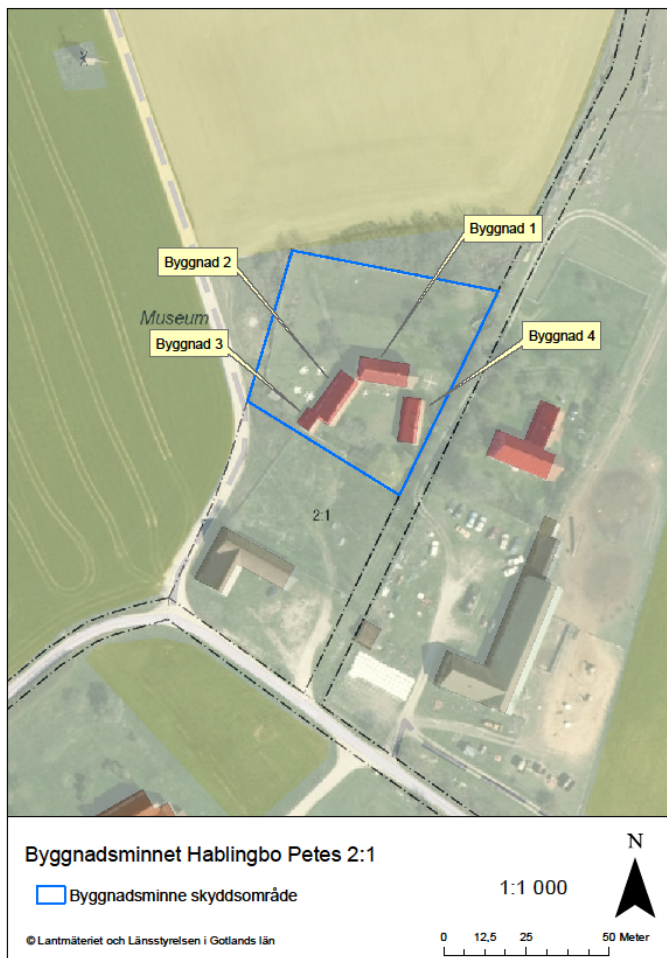
Elektronisk delgivning

Förtydligande av aktuella skyddsbestämmelser för byggnadsminnet Hablingbo Petes 2:1



Beslut

Länsstyrelsen fastställer enligt 3 kap 2 § KML följande skyddsbestämmelser, för del av fastigheten Hablingbo Petes 2:1.



Byggnadsminnesförklaringen av ovan angivna fastighet gäller manbyggnad (1), sammanbyggd flygel (2) bodlänga och avtråde (3) fristående flygelbyggnad (4) samt omgivande skyddsområdet, Lillgården markerat med blå linje, se karta.

Skyddsbestämmelser

Länsstyrelsen meddelar enligt 3 kap 2§ KML följande skyddsbestämmelser:

1. Byggnaderna får inte rivas, flyttas eller till sitt yttre byggas om eller på annat sätt förändras.
2. I byggnadernas inre får inte göras ingrepp i eller ändring av stomme, bärande konstruktioner, planlösning och rumsindelning.

3. I byggnadernas inre får inte göras ingrepp i eller ändring av ursprunglig fast inredning, såsom väggskåp, innerdörrar, lister och eldstäder. Golv-, vägg- och takmaterial samt färgsättning och ytskikt får inte ändras.
4. Byggnadsminnet ska underhållas så att det inte förfaller. Vård- och underhållsarbeten skall utföras på ett sådant sätt att det kulturhistoriska värdet inte minskar. Underhållet ska ske med material och metoder som är anpassade till byggnaderna.
5. Det omgivande markområdet (skyddsområdet) ska hållas i sådant skick att byggnadsminnets utseende och karaktär inte förvanskas.

Kommentarer till skyddsbestämmelser

Intentionen med skyddsbestämmelserna är att fastigheten med byggnader, och trädgård ska behålla sina kulturhistoriska värden genom att utformning, karaktär och årsringar bevaras.

Med ändringar menas alla åtgärder som inte betraktas som underhåll med material lika befintligt. Med exteriör menas t.ex. takutformning, takmaterial, dörrar och fasadmaterial. Därför är även yttre förändringar av t.ex. uppförande av komplementbyggnader, ändrad kulör, markbeläggning, staket och grindar, uppsättning av antenner, räcken, skärmtak, altaner, markiser, skyltar, m.m. tillståndspliktiga. Med ändring av fast inredning menas exempelvis, byte av dörrfoder eller dörrar, ändrad färgsättning. Även ingrepp kan medföra ändring. Med ingrepp menas håltagning, flytt av vägg, installationer av olika slag m.m.

Om det finns särskilda skäl, får länsstyrelsen lämna tillstånd till att ett byggnadsminne ändras i strid mot skyddsbestämmelserna enligt 3 kap 14§, KML.

Beskrivning av ärendet

Hablingbo Petes 2:1 är byggnadsminne (BM) efter beslut 1966-09-29 (bilaga 2). Skyddsföreskrifterna med 1966 års lydelse får idag betraktas som oklara och i viss mån inaktuella. Genom tillkomsten av Kulturmiljölagen (KML) samt förändringar inom synen på kulturmiljöområdet finns behov av att förtydliga byggnadsminnets skyddsbestämmelser. Länsstyrelsen har därför tagit initiativ till en översyn och förtydligande av byggnadsminnet. Samtidigt kompletteras beslutet med en utförligare värdebeskrivning för byggnadsminnet. Den kulturhistoriska värderingen har utförts av Pär Malmros och Eva Selin, Gotlands Museum, Vårdprogram för byggnadsminnet Hablingbo Petes 2:1, Petes Museigård, upprättad år 2016.

Historik

Gården omnämns i de skriftliga källorna för första gången i jordeboken kring 1550. Omkring 1570 heter gården Peders. I kyrkoräkenskaperna från 1614 omnämns gården som Petars. 1797 byggs ett nytt stenhus, det huset motsvaras av bottenvåningens förstuga, kammare och sannolikt av nystugan. På 1820-talet byggs manbyggnaden om till sitt nuvarande utseende, en parstuga i två våningar.

Ada Block (1895-1968) (en av de första kvinnliga apotekare i Sverige) köpte byggnaderna och gårdstomten 1947. Vid Petes fanns gamla släktband, men Ada Block var även en stor kulturvän och såg en stor kulturgärning i att skydda gården och miljön. Några år efter förvärvet av manbyggnaden inköptes ladugården och väderkvarnen. Ada påbörjade omgående en omfattande stilrestaurering. Alla yngre ytskikt tillkomna under 1800-talets andra halva och det tidiga 1900-talet, så som tapeter mm avlägsnades och husets äldsta lager togs fram och rekonstruerades. Den ursprungliga färgsättningen var högst troligt mustigare än i Adas rekonstruktion. Hon valde diskreta kulörer enligt tidens synsätt, men också för att framhäva den gedigna samling möbler och föremål hon inredde med och som var hennes stora intresse.

1965 överlämnades Petes i gåva till Föreningen Gotlands fornvänner. Året därpå byggnadsminnesförklarades fastigheten. Ada Block och hushållerskan Maja Göthberg bodde kvar på gården fram till Adas död 1968. Efter Fornvännernas övertagande har byggnaderna vårdats och bevarats i det skick och utseende Ada Block lämnade gården.

Byggnadsbeskrivning/Nulägesbeskrivning

Gården Petes ligger samlat i en grupp med två andra gårdar i Hablingbo Socken, vid kusten väster om kyrkan intill Petesvik. Närområdet präglas av ett öppet jordbrukslandskap med öppna åkermarker runt gårdsbebyggelsen, magra strandmarker i väster och skogsmarker mot öster.

Petes har en typisk traditionell gotländsk gårdskaraktär och är uppdelad i lillgård och storgård, avgränsade från varandra med en putsad stenmur. Övriga sidor av trädgården omgärdas av en enkelradig gråstenstun. Trädgården omfattar rosplanteringar, rabatter, enstaka träd och buskar.

Exteriör

Manbyggnaden har ett, för en gotlandsgård från 1800, tidstypiskt utseende. Det är ett stenhus uppfört i två våningar med tegeltak, släta gavlar samt två låga skorstenar. Husets snickerier är blå och röda i enlighet med 1885 års färgsättning, vilken är vanlig för trakten.

Flygeln uppfördes 1885 som en ersättning för en äldre fristående byggnad i trä. Flygeln är sammanbyggd, snett i vinkel, med manbyggnaden och binds samman med en dörr emellan de båda byggnadskropparna. I flygeln finns kök- och grovköksfunktioner. Här finns bakugn och bryggghusgryta, en liten farstu, wc, köttbod, drickabod, snickarbod samt cafékök (från senare tid). Byggnaden är uppförd i sten och har vitkalkade väggar, enkupigt tegeltak, blå och röda snickerier och tjärstrukna dörrar.

Bodlängan är troligtvis samtida med den sammanbyggda flygeln. Den innehåller vedbod, redskapsbod och avträde. Denna del är uppförd i sten och med en putsad, vitkalkad fasad under ett tegeltak.

Fristående flygeln, Hägdarvestugan är en parstuga uppförd i bulhusteknik med ett understruket tegeltak. Byggnaden flyttades till platsen under Ada Blocks tid från Hägdarve i Silte socken. Hennes syfte var att visa hur bebyggelsen kunde se ut före perioden av stenhusbyggande. Bulhuset uppfördes på 1760-talet som en enkelstuga med farstu, kammare och vardagsstuga och som på 1830-talet utökades till parstuga då nystugan tillkom.

Byggnader som inte ingår i byggnadsminnet, Hablingbo Petes 2:1:

Till gården hörde tidigare en ladugård i skiftesverk, vilken emellertid befann sig i så dåligt skick att den måste rivras 1969. Den nuvarande lagården flyttades från Vestrings i Etelhem 1985. Bottenvåningen är från ca 1880, medan det höga loftet kom till på 1930-talet. Tröskvandringen på ladugårdens baksida är från den ursprungliga ladugården och uppfördes i början av 1800-talet.

Stolpväderkvarn vars konstruktion är helt i trä och fasadbeklädnaden är locklistpanel av furu. Kvarnen ägs av Gotlands Fornvänner men ligger idag på ofri grund, tillhörande Lilla Hallvards. Ursprungligen tillhörde den Petsgården.

Interiör manbyggnad

I samtliga rum består golven av kilsågade handhyvlade bräder, väggarna är slätputsade och målade, taken består av kilsågade handhyvlade bräder.

Manbyggnadens bottenvåning är indelad i 4 rum. Förstuga, kammare, vardagsstuga och nystuga. I förstugan finns trappan upp till övervåningen, samt en senare byggd garderob. Tre dörrar (troligen från den äldsta byggnaden) leder vidare in till bottenvåningens rum. Kammare (rakt fram) med spis som sannolikt härrör från äldsta byggtiden 1797 samt ett väggskåp i väggen NÖ.

I vardagsstuga (till vänster) är den öppna sandstensspisen från 1808 ditflyttad under Ada Blocks tid. Vardagsstugan är förbunden med den sammanbyggda flygeln med en dörr. Nystugan (till höger) med öppen sandstensspis samt ett väggskåp på södra väggen.

Övre våningen är indelad i fyra rum, två salar, en kammare och den övre förstugan. I övre förstugan finns två garderober och uppgång till vinden. Mot

övriga rum dörrar med tre speglar. Kammare med kakelugn samt tre spegeldörrar. Sal (Österstuga) med kakelugn, ditflyttad av Ada Block. Sal (Västerstuga) med kakelugn, ditflyttad av Ada Block. Vinden är intakt bevarad sedan byggtiden.

Kulturhistorisk värdering

Petes har som helhet stora kulturvärden. Miljön är ett framstående exempel på en strandnära gårdsmiljö med anor långt tillbaka i tiden.

En stor del av värdet är också knutet till husets tidigare ägare Ada Block och hennes ambitioner att spara och visa upp en gårdsmiljö från tiden. Det flesta av de val som gjorts när det gäller restaurering av gårdshuset samt flytt av byggnader till platsen går att knyta till Ada Block och den tidsanda som rådde vid tiden kring 1950, då Ada Block övertog och restaurerade gården.

Byggnadsbeståndet på gården är värdefullt därför att det sammantaget utgör en helhet. Trots ändringar och förflyttningar anses byggnaderna vara välbevarade.

Gården med byggnader och hägnader är tids- och platstypisk i såväl utformning som material.

Ada Blocks restaurering under 1940–50-talen är ett avtryck av hennes och samtidens intentioner att rekonstruera en sudergutnisk gård från 1800-talets första halva.

Den patina som uppkommit genom åren ger en upplevelse av en genuin miljö och tidens gång.

Ada Blocks bevarade lösöre i byggnaderna har ett nära sammanhang till interiörerna och bidrar till upplevelsen av en svunnen tid. Helhetsgestaltningen med interiörer, möbler och föremål är viktig. Detta gäller också för de bevarade eldstäderna i form av spisar och kakelugnar.

Trädgårdens värde ligger i att den tillsammans med bebyggelsen skapar en helhetsmiljö som har karaktären av en gotländsk strandnära gård från 1800-talet.

Trädgården är speciellt värdefull genom förekomsten av äldre rossorter som är representativa för Gotland, samt ett nyanlagt rosarium som komplement med gamla sorter från de äldsta gallicarosorna fram till sekelskiftet 1900.

Du kan överklaga beslutet

Se bilaga 1.

De som deltagit i beslutet

Beslutet har fattats av enhetschef Anders Malm med byggnadsantikvarie Susanne Hallander som föredragande. I den slutliga handläggningen har även byggnadsantikvarie Tor Sundberg deltagit.

Beslutet har signerats digitalt och saknar därför underskrift.

Så här hanterar vi dina personuppgifter

Information om hur vi hanterar dessa hittar du på www.lansstyrelsen.se/dataskydd.

Kopia till:

arkivet@gotlandsmuseum.se
registrator-bn@gotland.se
registrator@raa.se

Bilaga 1

Du kan överklaga beslutet

Om du inte är nöjd med Länsstyrelsens beslut, kan du **skriftligen** överklaga beslutet hos förvaltningsrätten. **Observera att du ska skicka eller lämna överklagandet till** Länsstyrelsen i Gotlands län, 621 85 Visby. **Du kan även skicka in överklagandet via e-post till** gotland@lansstyrelsen.se. Det ska du göra därför att Länsstyrelsen måste pröva om överklagandet har kommit in i rätt tid, innan det skickas vidare till förvaltningsrätten.

Tiden för överklagande

Ditt överklagande måste ha kommit in till Länsstyrelsen **inom tre veckor från den dag du fick del av beslutet**. Om det kommer in senare kan överklagandet inte prövas. I ditt överklagande kan du be om att få ytterligare tid till att utveckla dina synpunkter och skälen till att du överklagar. Sedan är det förvaltningsrätten som beslutar om tiden kan förlängas eller inte.

Om den som överklagar är en part som företräder det allmänna, ska överklagandet dock ha kommit in inom tre veckor från den dag då beslutet meddelades.

Ditt överklagande ska innehålla:

- vilket beslut som överklagas, beslutets datum och diarienummer
- hur du vill att beslutet ska ändras
- varför du anser att Länsstyrelsens beslut är felaktigt

Skriv också följande uppgifter, om du inte tidigare lämnat dem:

- personnummer
- adress till bostaden
- telefonnummer där du kan nås
- eventuellt övriga uppgifter som behövs för att man ska kunna skicka handlingar till dig

Om du har handlingar eller annat som du anser stöder din uppfattning, bör du skicka med kopior på dessa.

Ombud

Du har rätt att anlita ett ombud för att sköta överklagandet åt dig. I så fall ska ombudet underteckna skrivelsen, bifoga en fullmakt i original från dig samt uppge sitt namn, adress och telefonnummer.

Behöver du veta mer?

Har du ytterligare frågor kan du kontakta Länsstyrelsen på e-post till gotland@lansstyrelsen.se eller telefon 010-223 90 00. Ange diarienummer för beslutet.