



2003 -05- 0 2

Överklagande har ej skett inom föreskriven tid.

Eva Jacobsson
Eva Jacobsson
Region Gotland

Byggnadsminnesförklaring (BM) av fastigheten Fleringe Hau 1:34



Länsstyrelsen i Gotlands län har tagit initiativ till byggnadsminnesförklaring (BM) av fastigheten Hau 1:34 i Fleringe socken, Gotland.

BESLUT

Länsstyrelsen förklarar med stöd av 3 kap. 1 § första stycket lagen om kulturminnen m.m. (1988:950), KML, fastigheten Hau 1:34 i Fleringe, socken, Gotland för byggnadsminne (BM).

BM-förklaringen omfattar manbyggnaden (1), gamla flygeln (2), brygghusflygeln (3), ladugården med tröskhus (4), bodlängan (5) och vedboden (6). Till byggnadsminnet hör ett skyddsområde som avgränsats med heldragen svart linje på bifogade karta (bilaga 1)

lill-hau bm

bestående av lillgård med trädgård, stenvägg och staket, samt storgård med brunn. Till BM hör ej garaget (7).

SKYDDSBESTÄMMELSER

Länsstyrelsen meddelar enligt 3 kap. 2§ KML följande skyddsbestämmelser:

1. Ovan angivna byggnader 1-6 får inte rivas, byggas till eller till sin exteriör byggas om.
2. I byggnaderna får inte göras ingrepp i stomme d.v.s. grund, bärande väggar, bjälklag, takstol och murstock.
3. Skyddsområdet får inte ytterligare bebyggas eller på annat sätt förändras. Ädelträdbestånd och flerårigt växtmaterial skall bevaras. Övriga tillbehör såsom brunnar, murar, staket får inte flyttas, tas bort eller ändras.
4. Byggnadsminnet skall underhållas så att det inte förfaller.

Om det finns skäl, får länsstyrelsen lämna tillstånd till att ett byggnadsminne ändras i strid mot skyddsbestämmelserna enligt 3 kap. 14§ i KML.

KOMMENTARER

Med exteriör menas yttertrappor, takutförning, takmaterial, skorstenar, fönster inklusive beslag, dörrar inklusive beslag och fasadmateriäl.

Med fast inredning menas spisar, spiskupor, bakugnar, kakelugnar, kaminer, äldre golv- och takbräder, äldre innertrappor, äldre listverk, äldre fast skåpinredning, äldre snickerier, äldre paneler, äldre tapeter, schablonmålade takpapp och äldre dörrar inkl beslag.]

Avsikten med skyddsbestämmelserna är att inga exteriöra och inga större interiöra förändringar skall ske, utan byggnaden skall behålla sin ursprunglighet för framtiden. Därför är även mindre förändringar av t.ex. markbeläggning, murar, staket och grindar, uppsättning av antenner, räcken, skärmtak, altaner, markiser, skyltar lampor m.m. tillståndspliktiga. Då det gäller interiören är ommålning, eldragningar m.m. tillståndspliktiga. Både exteriöra och interiöra ändringar skall utföras i samråd med länsstyrelsen.

Före restaurering skall kontakt tas med Länsstyrelsen i Gotlands län/livsmiljöenheten/kulturmiljöfunktionen.

Även för BM prövas bygglovspliktiga åtgärder på sedvanligt sätt i kommunens byggnadsnämnd. Stadsarkitektkontoret skall kontaktas i osäkra fall.

Fastighetsägaren har vid godkännande av byggnadsminnesförklaringen förbehållit sig rätten till en rad framtida åtgärder som bland annat syftar till att återgå till ursprungliga lösningar. Fastighetsägarens synpunkter arkiveras för framtida bruk och tillståndsprovning i samband med att de tänkta åtgärderna skall utföras.

BYGGNADSBESKRIVNING

Hau i Fleringe tillhör Gotlands mest kända gårdar. Bygden har varit bebodd sedan stenåldern. Strax norr om gården på områdets högsta punkt ligger ett av ön största bronsåldersrösen. Under äldre järnålder låg bebyggelsen väster om dagens gårdsläge,

men den flyttades troligen under vendeltid till nuvarande plats. Mindre rester av medeltida stenhus finns alldeles norr om grannpartens ladugård.

Den till namnet förste kände ägaren till Hau var vikingen Knobbur. Han var en stor handelsman och hade sin hamnplats vid Hau Grönu i sundet nedanför gården. Kvarvarande förtöjningsblock lär visa läget, tillsammans med den sk Hedningakyrkogården. Knobbur hade många fartyg, varav han mest uppskattade den snabbseglande "Vindile".

När Linné gjorde sin Gotländska resa 1741, besökte han Hau. Linné imponerades av gårdsanläggningen och kallade Hau för "den artigaste gården i hela riket"! Han beskrev gården, bla att den liksom idag var delad i två parter, där varje åbo bodde i sitt vackra vita stenhus, medan ekonomibyggnaderna var uppförda av trä. Från Linnés tid finns inga byggnader kvar, utom möjligen gamla flygeln på denna part.

Dagens bebyggelse består av en sk förlängd parstuga (1) i sten under tegeltak från 1700-talets slut, ombyggd till 6-delad plan omkring 1880 och försedd med sadeltaksfrontespis. Fasaderna är spritputsade och vitkalkade och snickerierna målade engelskt röda.

Invändigt består manbyggnaden av farstu med bakomliggande sal med schablonmålat tak, kök och kammare vid östra gaveln och två kammare på västra gaveln. Övervåningen hyser en frontespiskammare och en gavelkammare, resten är vind. Samtliga rum har eldstäder, varav 5 kakelugnar. Snickerierna är från olika tidpunkter på 1800-talet. Endast obetydliga förändringar har skett sedan ombyggnaden omkring 1880.

Gamla flygeln (2) är en sk ofullständig parstuga i sten byggd i två etapper på 1700-talet, den kan möjligen vara så gammal att den fanns här vid Linnés besök 1741. Den har tegeltak, ursprungligen rödmålat faltak, vita slätputsade fasader och röda snickerier. Huset innehåller två små rum.

Brygghuset (3) är en stor flygel i sten under tegeltak från 1800-talet. Fasaderna har vit spritputs och röda snickerier. Det södra rummet innehåller brygghus med bakugn, gryta och kölna, det norra är snickarbod, fd drängkammare. En tillbyggnad i vinkeln mellan manbyggnadens kök och brygghusgaveln hyser grovfarstu och våtutrymme.

Den stora vinkelbyggda ladugården (4) i sten under spåntak är uppförd under 1800-talet. Den har likt grannpartens ladugård slutna utsidor med endast några dörrar och som ljusinsläpp vindögon, medan insidan har nyromanska fönster. Byggnaden hyser fåhus, lada, magasin, källare och foderloft. En tillbyggnad i sten och trä under spåntak innehåller tröskhus.

En bodlänga (5) från tidigt 1800-tal är byggd i sten under plåttak. Den innehåller flera funktioner: kölna/bastu, smedja, grishus, hönshus och dass.

En mindre byggnad från 1800-talet i sten under plåttak hyser en vedbod (6).

Ett enkelt garage i trä (7) under plåttak ingår inte i byggnadsminnet.

Hau är en ensamgård belägen i ett kargt ålderdomligt odlingslandskap med åkrar, stenmurar och vida hållmarksskogar. Gården har en enastående kontinuitet med lämningar från alla tidsåldrar, där bronsåldersröset tilldrar sig särskilt intresse. Dagens bebyggelse helt i sten härstammar från 17- och 1800-talen och är storbyggd och välbevarad. De slutna ladugårdarna med sina stora spåntak tillhör öns största. Namnkunniga ägare har gjort Hau särskilt känt.

HUR MAN ÖVERKLAGAR

Detta beslut kan överklagas hos Länsrätten i Gotlands län, se bilaga. Beslutet skall enligt 3 kap. 21§ KML tillämpas utan hinder av att ev. talan förs mot beslutet.

BESLUTANDE M.M.

Beslut i detta ärende har fattas av länsantikvarie Christian Runeby och byggnadsantikvarie Tor Sundberg.

Den förberedande handläggningen har utförts av Stefan Haase vid Länsmuseet på Gotland och Tor Sundberg vid länsstyrelsen.



Christian Runeby
Länsantikvarie



Tor Sundberg
byggnadsantikvarie

Kopia till:

RAÄ

Byggnadsnämnden

Länsmuseet på Gotland

Kultur- och fritidsnämnden

Kopia av lagakraftvunnet beslut:

RAÄ

Lantmäterimyndigheten

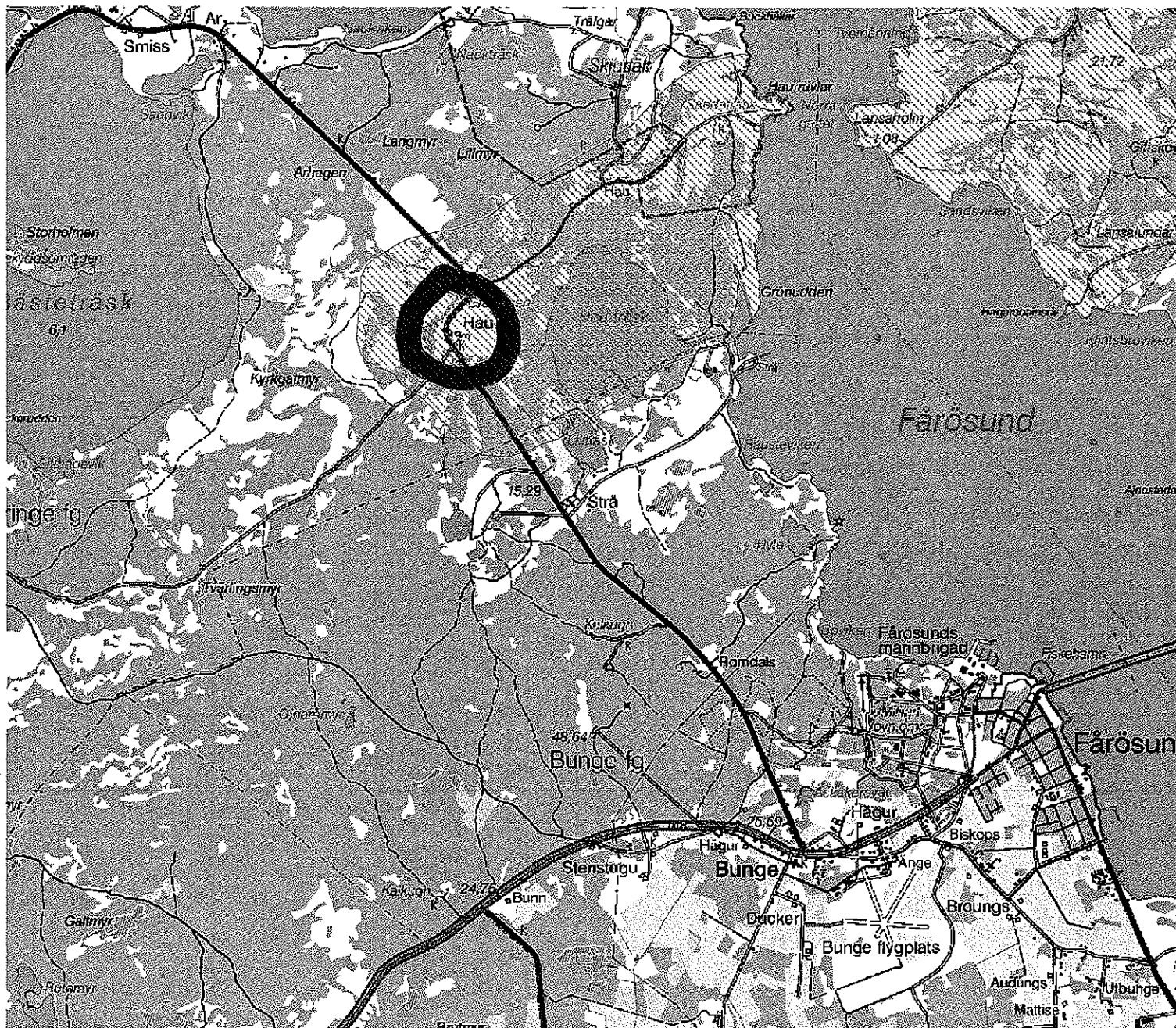
Länsmuseet på Gotland


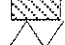
Byggnadsnämnden

Länsantikvarien

Sturtevant

Orienteringskarta Hau, Fleringe



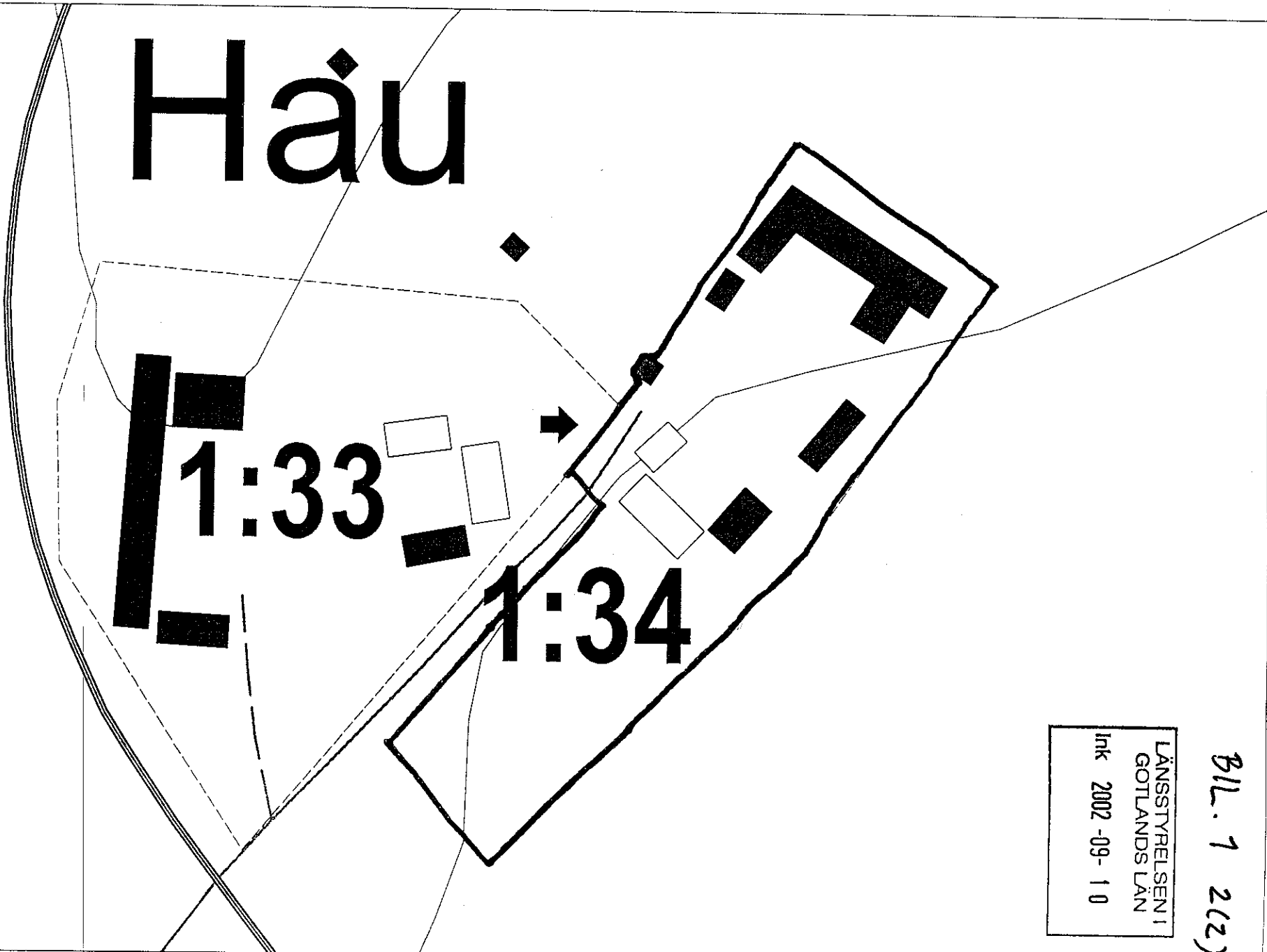
 Riksintr. kulturmiljövård (ytor)
 Strandlinje



2 0 2 4 kilometer



Håu



LÄNSSTYRELSEN I
GOTLANDS LÄN
Ink 2002-09-10

Bil. 1 2(2)