



Livsmiljöenheten/Kulturmiljö/Plan  
Joakim Hansson

H 018 (Hantverk, ...)  
A 302 (Verkstads)

	Riksentiska förbundet
Ink.	2001 -10- 17
Dnr	311-2941-2001

## Byggnadsminnesförklaring (BM) av fastigheten Etelhems krukmakeri, Tänglings 1:73, Etelhem, Gotland.

Länsstyrelsen i Gotlands län har tagit initiativ till byggnadsminnesförklaring (BM) av fastigheten Etelhems krukmakeri, Tänglings 1:73, Etelhem, Gotland.

### BESLUT

Länsstyrelsen förklarar med stöd av 3 kap. 1§ första stycket av lagen om kulturminnen m.m. (KML 1988:950) fastigheten Etelhems krukmakeri, Tänglings 1:73, Etelhem, Gotland för byggnadsminne (BM).

BM-förklaringen omfattar delar av verkstadsbyggnaden (1), slamverk (2), slambassäng (3), risugn (4) och bostadshus (5). Till byggnadsminnet hör ett skyddsområde som avgränsats med heldragen linje på bifogad karta (bilaga 2) bestående av trädgård och gårdsplan. Till BM hör ej verkstadsbyggnadens tillbyggnad i öster (6).

### SKYDDSBESTÄMMELSER

Länsstyrelsen meddelar enligt 3 kap. 2§ KML följande skyddsbestämmelser:

1. Ovan angivna byggnader/anläggningar 1-5 får inte rivas, byggas till eller till sin exteriör byggas om. När det gäller byggnad 1 gäller detta den västra delen av byggnaden som omfattar den äldre verkstaden.
2. I byggnaderna 1-4 får det inte göras ingrepp i stomme d.v.s. grund, bärande väggar, bjälklag, takstolar och murstockar.
3. I byggnad 1, den äldsta verkstadsdelens båda våningsplan, d.v.s. den västra delen av byggnaden, får inte fast inredning och inte heller ytskikt borttagas eller förändras.
4. Skyddsområdet får inte ytterligare bebyggas eller på annat sätt förändras. Ädelträdbestånd och flerårigt växtmaterial skall bevaras.
5. Byggnadsminnet skall underhållas så att det inte förfaller.

Om det finns skäl, får länsstyrelsen lämna tillstånd till att ett byggnadsminne ändras i strid mot skyddsbestämmelserna enligt 3 kap. 14§ i KML.

bm-etelhems krukmakeri.doc

2001-10-24, beslöt  
An. Kopra till BM-ref  
O Uf/Mej

## BYGGNADSBESKRIVNING

Etelhems krukmakeri grundades 1889 av kakelugnsmakaren och keramikern Axel Nilsson. Sedan dess har det funnits en kontinuerlig verksamhet på platsen. På 1940-talet tog Axel Nilssons söner, Axel Olof och Erik, över verksamheten och 1961 såldes verkstaden till Egil Solberg. Sedan 1983 drivs krukmakeriet av Annbritt och Torleif Solberg. Här tillverkas fortfarande bruksföremål i lergods. Vissa modeller är kvar sedan krukmakeriets inledningsskede. Verkstadsbyggnaden som uppfördes i samband med grundandet står kvar. Den inrymmer fortfarande den gamla verkstaden med sin inredning, bland annat drejskivor, lerkvarnar samt en keramikugn i två våningar. Verkstadsbyggnaden har under 1900-talet utökats och byggts till i etapper för att anpassas efter förändringar i produktionen. Från keramikverkstadens tidigare skeden finns bl.a. ett tillhörande slamverk, en slambassäng samt en risugn bevarade. Nordväst om verkstadsbyggnaden ligger det bostadshus som fram till för några år sedan beboddes av krukmakeriets ägare.

Verkstadsbyggnaden (1) har en regel- och stolpkonstruktion som är klädd med liggande spontad träpanel. Panelen är målad med falurödfärg, medan övriga snickerier är vitmålade. Den södra gaveln har en avvikande fasadbeklädnad som tillkom på 1960-talet. Gaveln reveterades då mellan uppspikade brädor, för att likna en korsvirkesgavel. Verkstadsbyggnaden täcks av ett plåtbeklätt sadeltak. Den ursprungliga verkstadsbyggnaden utgör den nordvästra delen av byggnaden. Den stora keramikugnen är byggd i två våningar och placerad vid byggnadens södra gavel. Inte långt efter uppförandet av verkstadsbyggnaden gjordes en tillbyggnad åt söder, så att ugnen hamnade inomhus under tak. Tillbyggnaden har två våningar. Den övre våningen har ett litet rum som ursprungligen har varit en liten kammare, men som idag används som kontor. Den nedre våningen används idag till förvaring. Detta utrymme användes, då ugnen var igång, som upplag för ved mm. Den äldsta verkstadsdelen har en liten vind som under 1960-talet användes vid glasering. De tillbyggnader som gjorts under 1900-talet ligger på den östra långsidan av verkstadsbyggnaden. I sydost ligger en lägre tillbyggnad som används som verkstad, sannolikt uppförd kring 1900-talets mitt. Norr om denna ligger en lerkällare, vilken kan vara ungefär samtida. På 1960-talet uppfördes ett ugnsrum i nordost och i början av 1990-talet byggdes huset ytterligare till i öster för mer verkstadsutrymme.

Söder om verkstadsbyggnaden ligger det till verkstaden tillhörande slamverket (2). Ursprungligen var det drivet med häst, men under 1900-talets första hälft utvecklades driften och slamverket blev motordrivet. Slamverk med maskineri täcks av ett pappbeklätt sadeltak. Intill slamverket står en tillhörande pump.

Intill slamverket ligger en slambassäng (3) gjuten i betong och täckt av ett tak. Bassängen är samtida med slamverket och den används än idag.

Sydost om slamverket och slambassängen finns en risugn (4). Ugnen byggdes upp 1967 av förra ägaren, Egil Solberg, tillsammans med tre spanska krukmakare. Delar av risugnen är byggd med tegel från verkstadsbyggnadens gamla ugn.

Bostadshuset (5) är ursprungligen uppfört i skiftesverkskonstruktion omkring år 1850. Senare, omkring 1890, fick byggnaden en för tiden typisk hög stenfot med källare under hela byggnaden. Samtidigt reveterades byggnaden samt försågs med en snickarglädjeväranda. Ett bakbygge med samma ytskikt och i samma stil samt ett nytt papptäckt tak tillkom 1915. Huset har genomgått viss renovering, främst invändigt, efter ägarbyten 1946 resp 1960. På 1980-talet bekläddes yttertakets med trapetskorrugerad plåt, p.g.a. läckage i det eternitbeklädda taket.

Krukmakeriet som grundades 1889 har med sin bevarade verkstadsmiljö, till stor del präglad av verksamheten vid 1900-talets första decennier, inga motsvarigheter på Gotland. I denna miljö som består av keramikverkstaden och tillhörande anläggningar finns en väl bevarad produktionsutrustning, som visar på keramikens framställningsprocess, från rening av lera till bränning. Etelhems krukmakeri har därigenom ett stort industrihistoriskt värde.

Intill verkstadsbyggnaden ligger krukmakarens bostad som tillsammans med den omgivande trädgården och verkstadsmiljön bildar en sammanhållen arbets- och bostadsmiljö från slutet av 1800-talet. Denna miljö utgör ett pedagogiskt exempel på den äldre typ av krukmakerier som fanns på den gotländska landsbygden och besitter ett betydande samhällshistoriskt värde. En aspekt som ytterligare stärker krukmakeriets kulturhistoriska värde, är att det finns en kontinuitet i verksamheten, från slutet av 1800-talet och in i 2000-talet.

#### KOMMENTARER

Med exteriör menas yttertrappor, takutformning, takmaterial, skorstenar, fönster inklusive beslag, dörrar inklusive beslag och fasadmateriäl.

Med fast inredning menas äldre golv- och takbräder, äldre innertrappor, äldre listverk, äldre snickerier, äldre paneler, och äldre dörrar inkl beslag, keramikugnar, drejskivor med bänkar samt lerkvarnar. Med ytskikt menas lager av färger och lacker samt tapeter.

Avsikten med skyddsbestämmelserna är att inga exteriöra och/eller interiöra förändringar skall ske, utan byggnaden skall behålla sin ursprunglighet för framtiden. Därför är även uppsättning av antenner, räcken, skärmtak, altaner, markiser, skyltar lampor tillståndspliktiga. Då det gäller interiören är eldragningar tillståndspliktiga. Både exteriöra och interiöra ändringar skall utföras i samråd med länsstyrelsen.

För underhåll och restaurering skall kontakt tas med Länsstyrelsen i Gotlands län/ Livsmiljöenheten/ Kultur.

Även för BM prövas bygglovpliktiga åtgärder på sedvanligt sätt i kommunens byggnadsnämnd. Stadsarkitektkontoret skall kontaktas i osäkra fall.

#### EV. ÖVERKLAGANDE AV BESLUT

Detta beslut kan överklagas hos länsrätten, se bilaga. Beslutet skall enligt 3 kap. 21§ KLM tillämpas utan hinder av att ev. talan förs mot beslutet.


#### BESLUTANDE M.M.

Beslut i detta ärende har fattas av landshövding Lillemor Arvidsson

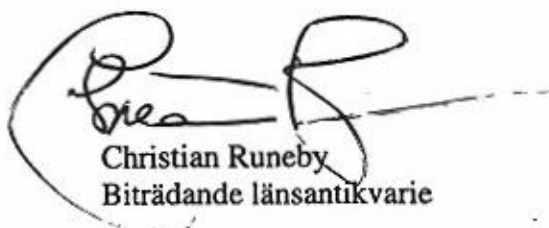
Föredragande har varit biträdande länsantikvarie Christian Runeby.

Den förberedande handläggningen har utförts av Tove Nyhlén och Peter Olsson vid Läns museet på Gotland och Joakim Hansson vid länsstyrelsen.

I den slutgiltiga handläggningen har även deltagit 1:e länsassessor Lena Johansson.



Lillemor Arvidsson  
Landshövding



Christian Runeby  
Biträdande länsantikvarie

Kopia till:

RAÄ

Byggnadsnämnden

Gotlands fornsal

Kultur- och fritidsnämnden

Kopia av lagakraftvunnet beslut:

RAÄ

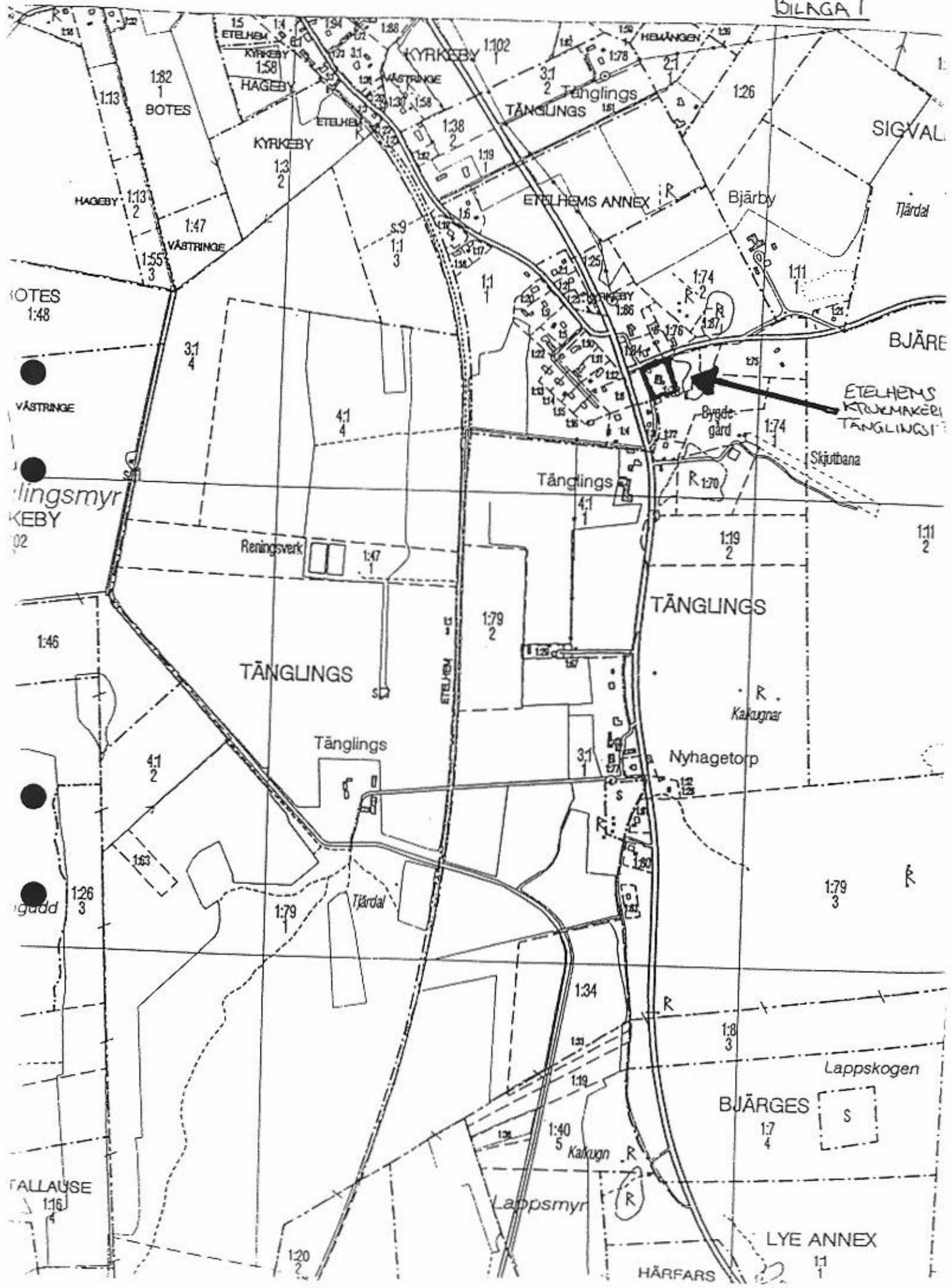
Lantmäterimyndigheten

Gotlands fornsal

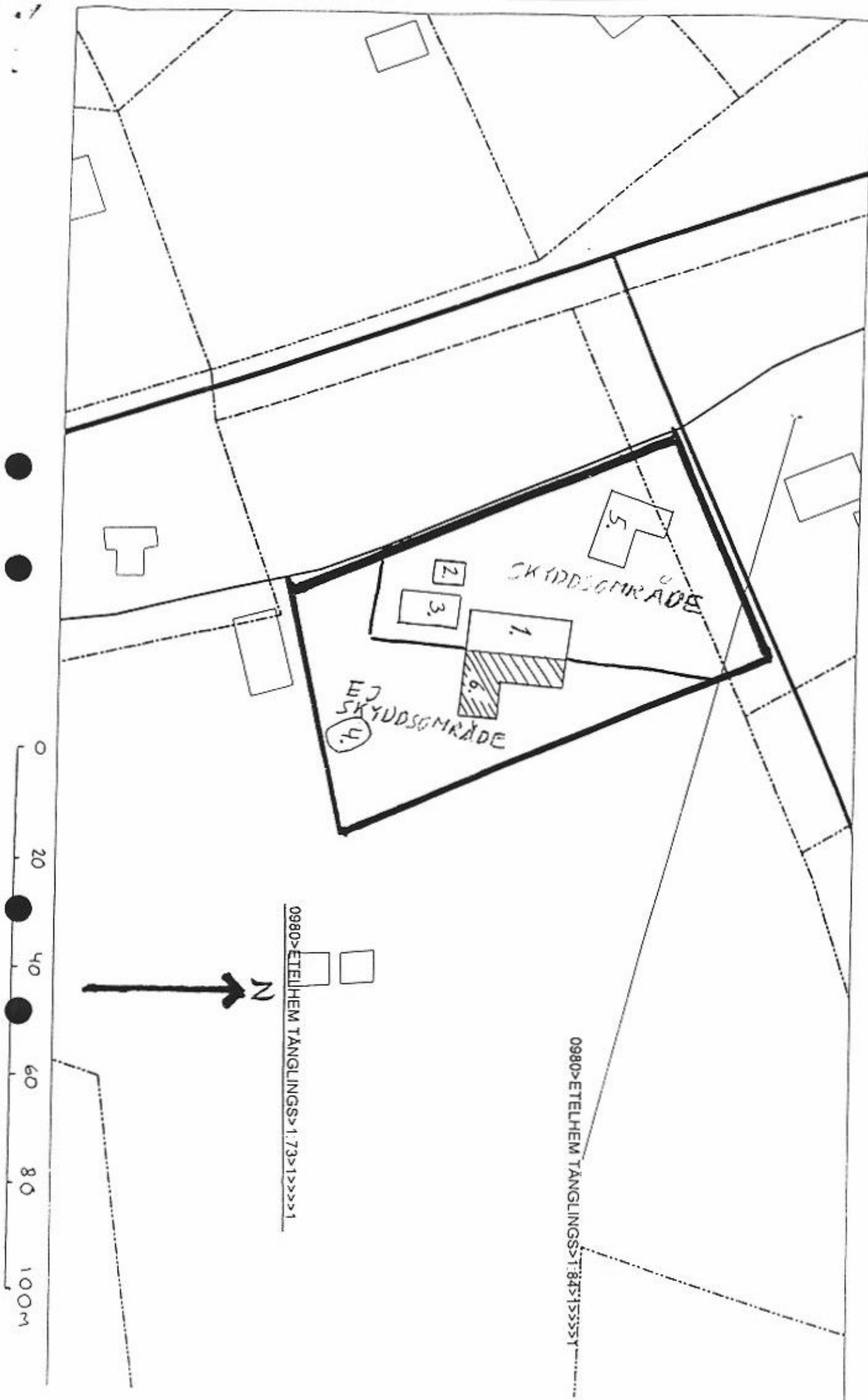
Byggnadsnämnden

Länsantikvarien

BILAGA 1



Labels on the map include: BOTES, HAGEBY, VÄSTRINGE, Kyrkeby, TÄNGLINGS, ETEHEM, HEMÅNGEN, SIGVAL, Tjårdal, Bjärby, BJÄRE, ETEHEMS KRUKMAKERI TÄNGLINGS, Skjutbana, Bydegård, R:170, Tänglings, R:174, R:176, R:187, R:177, R:178, R:179, R:180, R:181, R:182, R:183, R:184, R:185, R:186, R:188, R:189, R:190, R:191, R:192, R:193, R:194, R:195, R:196, R:197, R:198, R:199, R:200, R:201, R:202, R:203, R:204, R:205, R:206, R:207, R:208, R:209, R:210, R:211, R:212, R:213, R:214, R:215, R:216, R:217, R:218, R:219, R:220, R:221, R:222, R:223, R:224, R:225, R:226, R:227, R:228, R:229, R:230, R:231, R:232, R:233, R:234, R:235, R:236, R:237, R:238, R:239, R:240, R:241, R:242, R:243, R:244, R:245, R:246, R:247, R:248, R:249, R:250, R:251, R:252, R:253, R:254, R:255, R:256, R:257, R:258, R:259, R:260, R:261, R:262, R:263, R:264, R:265, R:266, R:267, R:268, R:269, R:270, R:271, R:272, R:273, R:274, R:275, R:276, R:277, R:278, R:279, R:280, R:281, R:282, R:283, R:284, R:285, R:286, R:287, R:288, R:289, R:290, R:291, R:292, R:293, R:294, R:295, R:296, R:297, R:298, R:299, R:300, R:301, R:302, R:303, R:304, R:305, R:306, R:307, R:308, R:309, R:310, R:311, R:312, R:313, R:314, R:315, R:316, R:317, R:318, R:319, R:320, R:321, R:322, R:323, R:324, R:325, R:326, R:327, R:328, R:329, R:330, R:331, R:332, R:333, R:334, R:335, R:336, R:337, R:338, R:339, R:340, R:341, R:342, R:343, R:344, R:345, R:346, R:347, R:348, R:349, R:350, R:351, R:352, R:353, R:354, R:355, R:356, R:357, R:358, R:359, R:360, R:361, R:362, R:363, R:364, R:365, R:366, R:367, R:368, R:369, R:370, R:371, R:372, R:373, R:374, R:375, R:376, R:377, R:378, R:379, R:380, R:381, R:382, R:383, R:384, R:385, R:386, R:387, R:388, R:389, R:390, R:391, R:392, R:393, R:394, R:395, R:396, R:397, R:398, R:399, R:400, R:401, R:402, R:403, R:404, R:405, R:406, R:407, R:408, R:409, R:410, R:411, R:412, R:413, R:414, R:415, R:416, R:417, R:418, R:419, R:420, R:421, R:422, R:423, R:424, R:425, R:426, R:427, R:428, R:429, R:430, R:431, R:432, R:433, R:434, R:435, R:436, R:437, R:438, R:439, R:440, R:441, R:442, R:443, R:444, R:445, R:446, R:447, R:448, R:449, R:450, R:451, R:452, R:453, R:454, R:455, R:456, R:457, R:458, R:459, R:460, R:461, R:462, R:463, R:464, R:465, R:466, R:467, R:468, R:469, R:470, R:471, R:472, R:473, R:474, R:475, R:476, R:477, R:478, R:479, R:480, R:481, R:482, R:483, R:484, R:485, R:486, R:487, R:488, R:489, R:490, R:491, R:492, R:493, R:494, R:495, R:496, R:497, R:498, R:499, R:500, R:501, R:502, R:503, R:504, R:505, R:506, R:507, R:508, R:509, R:510, R:511, R:512, R:513, R:514, R:515, R:516, R:517, R:518, R:519, R:520, R:521, R:522, R:523, R:524, R:525, R:526, R:527, R:528, R:529, R:530, R:531, R:532, R:533, R:534, R:535, R:536, R:537, R:538, R:539, R:540, R:541, R:542, R:543, R:544, R:545, R:546, R:547, R:548, R:549, R:550, R:551, R:552, R:553, R:554, R:555, R:556, R:557, R:558, R:559, R:560, R:561, R:562, R:563, R:564, R:565, R:566, R:567, R:568, R:569, R:570, R:571, R:572, R:573, R:574, R:575, R:576, R:577, R:578, R:579, R:580, R:581, R:582, R:583, R:584, R:585, R:586, R:587, R:588, R:589, R:590, R:591, R:592, R:593, R:594, R:595, R:596, R:597, R:598, R:599, R:600, R:601, R:602, R:603, R:604, R:605, R:606, R:607, R:608, R:609, R:610, R:611, R:612, R:613, R:614, R:615, R:616, R:617, R:618, R:619, R:620, R:621, R:622, R:623, R:624, R:625, R:626, R:627, R:628, R:629, R:630, R:631, R:632, R:633, R:634, R:635, R:636, R:637, R:638, R:639, R:640, R:641, R:642, R:643, R:644, R:645, R:646, R:647, R:648, R:649, R:650, R:651, R:652, R:653, R:654, R:655, R:656, R:657, R:658, R:659, R:660, R:661, R:662, R:663, R:664, R:665, R:666, R:667, R:668, R:669, R:670, R:671, R:672, R:673, R:674, R:675, R:676, R:677, R:678, R:679, R:680, R:681, R:682, R:683, R:684, R:685, R:686, R:687, R:688, R:689, R:690, R:691, R:692, R:693, R:694, R:695, R:696, R:697, R:698, R:699, R:700, R:701, R:702, R:703, R:704, R:705, R:706, R:707, R:708, R:709, R:710, R:711, R:712, R:713, R:714, R:715, R:716, R:717, R:718, R:719, R:720, R:721, R:722, R:723, R:724, R:725, R:726, R:727, R:728, R:729, R:730, R:731, R:732, R:733, R:734, R:735, R:736, R:737, R:738, R:739, R:740, R:741, R:742, R:743, R:744, R:745, R:746, R:747, R:748, R:749, R:750, R:751, R:752, R:753, R:754, R:755, R:756, R:757, R:758, R:759, R:760, R:761, R:762, R:763, R:764, R:765, R:766, R:767, R:768, R:769, R:770, R:771, R:772, R:773, R:774, R:775, R:776, R:777, R:778, R:779, R:780, R:781, R:782, R:783, R:784, R:785, R:786, R:787, R:788, R:789, R:790, R:791, R:792, R:793, R:794, R:795, R:796, R:797, R:798, R:799, R:800, R:801, R:802, R:803, R:804, R:805, R:806, R:807, R:808, R:809, R:810, R:811, R:812, R:813, R:814, R:815, R:816, R:817, R:818, R:819, R:820, R:821, R:822, R:823, R:824, R:825, R:826, R:827, R:828, R:829, R:830, R:831, R:832, R:833, R:834, R:835, R:836, R:837, R:838, R:839, R:840, R:841, R:842, R:843, R:844, R:845, R:846, R:847, R:848, R:849, R:850, R:851, R:852, R:853, R:854, R:855, R:856, R:857, R:858, R:859, R:860, R:861, R:862, R:863, R:864, R:865, R:866, R:867, R:868, R:869, R:870, R:871, R:872, R:873, R:874, R:875, R:876, R:877, R:878, R:879, R:880, R:881, R:882, R:883, R:884, R:885, R:886, R:887, R:888, R:889, R:890, R:891, R:892, R:893, R:894, R:895, R:896, R:897, R:898, R:899, R:900, R:901, R:902, R:903, R:904, R:905, R:906, R:907, R:908, R:909, R:910, R:911, R:912, R:913, R:914, R:915, R:916, R:917, R:918, R:919, R:920, R:921, R:922, R:923, R:924, R:925, R:926, R:927, R:928, R:929, R:930, R:931, R:932, R:933, R:934, R:935, R:936, R:937, R:938, R:939, R:940, R:941, R:942, R:943, R:944, R:945, R:946, R:947, R:948, R:949, R:950, R:951, R:952, R:953, R:954, R:955, R:956, R:957, R:958, R:959, R:960, R:961, R:962, R:963, R:964, R:965, R:966, R:967, R:968, R:969, R:970, R:971, R:972, R:973, R:974, R:975, R:976, R:977, R:978, R:979, R:980, R:981, R:982, R:983, R:984, R:985, R:986, R:987, R:988, R:989, R:990, R:991, R:992, R:993, R:994, R:995, R:996, R:997, R:998, R:999, R:1000.



0980>ETELHEM TÄNGLINGS>1.73>1>>>1

0980>ETELHEM TÄNGLINGS>T.84>15555Y

0  
20  
40  
60  
80  
100m



