

Länsstyrelsen
Gotlands län

Beslut

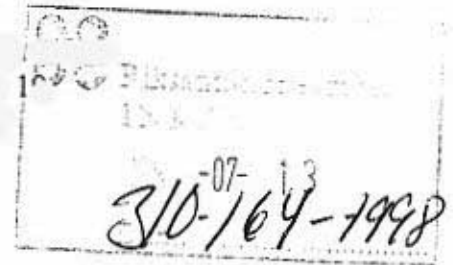
Dnr 221-3053-97

29.5.1998

Livsmiljö/kultur
Joakim Hansson
Tel: 0498-292124
Fax: 0498-247275
E-post: joha@i.lst.se

H 008 (Beslut) / A 134 (Prästgård)

Kopia
Enligt förteckning sidan 5



Byggnadsminnesförklaring (BM) av prästgårdsmiljön i Hablingbo, fastigheten Hablingbo Prästgården 1:17, Gotlands kommun.

Havdhems pastoratskyrkoråd har genom skrivelse daterad den 27 oktober 1997 ansökt om byggnadsminnesförklaring prästgårdsmiljön i Hablingbo, belägen på ovannämnda fastighet.

BESLUT

Länsstyrelsen förklarar med stöd av 3 kap 1§ första stycket av lagen om kulturminnen m.m. (1988:950) KML prästgårdsmiljön på fastigheten Hablingbo Prästgården 1:17 för byggnadsminne (BM) enligt följande .

BM-förklaringen omfattar prästgårdens huvudbyggnad (1) med brygghus (2), visthus (3), småkreaturshus och avträde (4), lada (5) och lada (6). Till byggnadsminnet hör även omgivande trädgård inkluderande stentunar, planteringar och träd enligt bifogad karta.

BYGGNADSBESKRIVNING

Hablingbo prästgårdsmiljö hör till Gotlands viktigaste kyrkomiljöer. Den välbevarade prästgården med uthusbyggnader ligger i direkt anslutning till kyrkan. Anläggningen är uppdelad i en storgård och en lillgård. Den har sedan medeltiden fungerat som kyrkligt centrum för trakten.

De tidigaste skriftliga uppgifterna om bebyggelsen på Hablingbo prästgård, belägen sydväst om kyrkan finns i en inventarieförteckning från 1594 som uppräknar : en storstuga, en högstuga, bägge gårdens huvudbyggnader och till typen enkelstugor, en stuga med målningar, ett brygghus och en källarstuga. Detta byggnadsbestånd förstördes 1662 till stora delar genom en brand. Enligt ett inventarium från 1689 utgjordes huvudbyggnaden av en nyuppförd parstuga i en våning och söder om denna låg en liten studiekammare med loft och kammare. Ytterligare byggnader räknas upp i inventariet, men ingen av dessa har bevarats till våra dagar. Ladugårdarna var nu placerade söder om landsvägen.

En ny huvudbyggnad (1) i sten i två våningar uppfördes 1759-60, möjligen på gammal grundval. År 1808 förstördes fyra lador samt andra uthus bl.a. en svarvkammare genom

1998-05-28 beslut
Kopia till BM-1998 Uppman

brand. Denna ledde till att anläggningen fick sitt nuvarande byggnadsbestånd. År 1810 byggdes ett visthus med kött-, fisk och mangelbod (3) och antagligen även ett avträde och småkreaturshus (4). Ladugården bestod 1822 av tre byggnader på andra sidan vägen, av dessa har Silteladan (5) och tiondeladan (6) bevarats intill våra dagar. Sannolikt 1869 uppfördes brygghuset (2) i anslutning till visthuset. Söder och öster om huvudbyggnaden fanns en fruktträdgård med grusgångar, omgiven av ligusterhäckar och syrenbersåer och på den gamla ladugårdens plats hade almträd planterats. Av denna trädgård finns fortfarande spår. I anslutning till prästgården har funnits ytterligare byggnader, dessa har alla rivits under 1900-talets första hälft. De återstående ladorna donerades 1966 och 1968 till Gotlands fornvänner för att användas som magasin.

Prästgårdsmiljön i Hablingbo med ett relativt öppet grönområde av parkkaraktär utgör en väl sammansatt helhet präglad av tidstypiska, för Gotland karaktäristiska byggnader med anmärkningsvärt stort kulturhistoriskt, byggnadshistoriskt och miljömässigt värde.

Huvudbyggnaden (1) i kalksten i två våningar med huvudfasad mot öster uppfördes 1759-60 sydväster om kyrkan. Huruvida den placerades i förhållande till den rivna är ej känt. Källarens c. 2 meter tjocka yttermur i söder kan dock tyda på äldre eventuellt medeltida grundval. Under det höga, ursprungliga säteritaket var ett sädesloft med hissportar i bägge gavlarna. Det ursprungliga säteritak byttes 1796 mot ett brant sadeltak. Långfasaderna kännetecknas av något oregelbunden symmetri med större fönsterdimensioner i övre våningen, förhöjda 1817 enligt av- och tillträdessyn 1822 i "fransk stil". Gavlarnas asymmetriska fönsterplacering har uppkommit genom att ett fönster igensatts vid inredande av arkiv 1945 och avlägsnande av ett blindfönster som uppkommit genom igensättande av ett fönster 1874. En ny köksingång upptogs 1950 och den gamla som sedan 1880-talet varit försedd med förstukvist blev ett fönster.

Bägge våningar har identisk, bevarad regelbunden planlösning med sex rum och förstuga, tvärgående väggar i sten går genom bägge våningarna. Den egentliga bostaden var förlagd till bottenvåningen, medan övre våningen var avsedd som representationsvåning. Förhållandevis små ingrepp har gjorts i planlösningen. Stora renoveringar har utförts 1874 och 1956.

Den kompakta byggnadskroppens släta, enkelt utformade fasader med gavlar utan takutsprång och högrest tak utgör ett ypperligt exempel på det gotländska byggnadsskicket i mitten av 1700-talet.

Brygghuset (2) i sten, beläget väster om huvudbyggnaden uppfördes sannolikt 1869 på samma plats som ett tidigare brygghus. Byggnaden är sammanbyggd med visthuset (3). De tidstypiska triangelformade gavelfönstren upptogs antagligen i slutet av 1800-talet och ett fönster har öppnats i början av 1900-talet. Byggnaden har en välbehållen exteriör präglad av hög takresning och saknar takutsprång vid gavlarna.

Ekonomibyggnaden (3) i kalksten från 1810 har välbevarad exteriör och interiör med det typiska sydgotländska utseendet, låg höjd med putsade fasader samt flackt, flistäckt tak.

Uthuslängan (4) i kalksten som är uppförd troligen c. 1810, är genom sin enkla ålderdomliga utformning med släta putsfasader samt flackt asymmetriskt sadeltak samt små, intill dörrarna sittande fönsteröppningar och inte minst genom den välbevarade interiören en viktig byggnad för hela anläggningen.

"Silteladen (5) uppfördes sannolikt 1875 på andra sidan landsvägen som ersättning för det tidigare ox- och kohuset. Invid denna ligger "tiondeladan" (6) med underhållsansvar för Hablingbo socken som uppfördes 1822. Byggnaden är sannolikt den enda bevarade tiondeladan på Gotland.

Prästgårdsmiljön utgör ett påfallande högt kulturhistoriskt värde med autenticitet och representativitet med stora kvalitativa aspekter och som väsentlig del av kyrkomiljön har ett högt miljöskapande värde. Den hör till de bäst bevarade prästgårdarna från 1700-talet där nästan samtliga uthusbyggnader bevarats.

SKYDDSFÖRESKRIFTER

Länsstyrelsen meddelar enligt 3 kap 2§ KML följande skyddsföreskrifter:

1. Ovan angivna byggnader får inte rivas, byggas till eller till sitt yttre byggas om. Inga förändringar får heller ske vad gäller takutformning, takmaterial, fönster, dörrar, yttertrappor och fasadmaterial eller övrig exteriör utformning.
2. I byggnaderna får inte göras ingrepp i stomme och takstol, eller ändring av bärande konstruktioner, rumsindelning och skorstensstockar.
3. I interiörerna till byggnad 1-4 får inte göras ingrepp i eller ändring av rumsindelning, fast inredning såsom äldre eldstäder, bryggspis med kölna, avträdesbänk, äldre golv- och takbräder, äldre innertrappor med räcken, väggskåp med dörrar, äldre listverk och äldre dörrar inklusive beslag.
4. Byggnaderna skall underhållas så att de inte förfaller. Vid underhålls- och reparationsarbeten får endast traditionella material och metoder användas och utförandet skall ske på sådant sätt att det kulturhistoriska värdet inte minskar. Alla framtida arbeten skall ske i samråd med länsstyrelsen.
5. Parken/ trädgården, det område som på bilagda karta avgränsas med streckad linje, får inte ytterligare bebyggas eller på annat sätt förändras. Tillhör till trädgården som gångar, grindstolpar, grindar, stentunar, pump, gårdskors, flerårigt växtmaterial m.m. får inte flyttas, tas bort eller ändras. Det tillhörande park-, väg- och gårdsområdet skall hållas i sådant skick, att byggnadsminnets utseende och karaktär inte förvanskas.

KOMMENTARER

Avsikten med skyddsföreskrifterna är att inga exteriöra eller interiöra förändringar enligt punkterna 1, 2 och 3 skall ske. Därför är även mindre förändringar av markbeläggningen, tunar och portar, uppsättning av antenner, räcken skärmtak, altaner, markiser, skyltar, lampor m.m. tillståndspliktiga och skall utföras i samråd med länsstyrelsen.

Fört underhåll och restaurering skall kontakt tas med länsstyrelsen, Livsmiljöenheten/ Kultur. Råd om åtgärder ges av länsstyrelsen.

Även för BM prövas bygglovspliktiga åtgärder på sedvanligt sätt i kommunens byggnadsnämnd. Stadsarkitektkontoret bör kontaktas i osäkra fall.

Om det finns skäl, får länsstyrelsen lämna tillstånd till att ett byggnadsminne ändras i strid mot skyddsföreskrifterna enligt 3 kap 14 § i KLM.

EV ÖVERKLAGANDE AV BESLUTET

Detta beslut kan överklagas hos länsrätten, se bilaga. Beslutet skall enligt 3 kap. 21§ lagen om kulturminnen mm tillämpas utan hinder av att ev talan förs mot beslutet.

BESLUTANDE MM

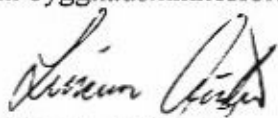
Beslut i detta ärende har fattats av landshövding Lillemor Arvidsson.

Föredragande har varit tf. länsantikvarie Christian Runeby.

Den förberedande handläggningen har utförts av byggnadsantikvarie Joakim Hansson.

I den slutliga handläggningen har även deltagit förste länsassessor Lena Johansson.

Ärendet har sänts på remissrunda. Samtliga remissinstanser som svarat har ställt sig positiva till byggnadsminnesförklaringen.



Lillemor Arvidsson
landshövding



Christian Runeby
tf. länsantikvarie

Kopia

RAÄ

Byggnadsnämnden

Gotlands fornsal

Kultur- och fritidsnämnden

Egendomsnämnden i Visby stift

Kopia av lagakraftvunnet beslut

RAÄ

Lantmäterimyndigheten

Gotlands fornsal

Byggnadsnämnden

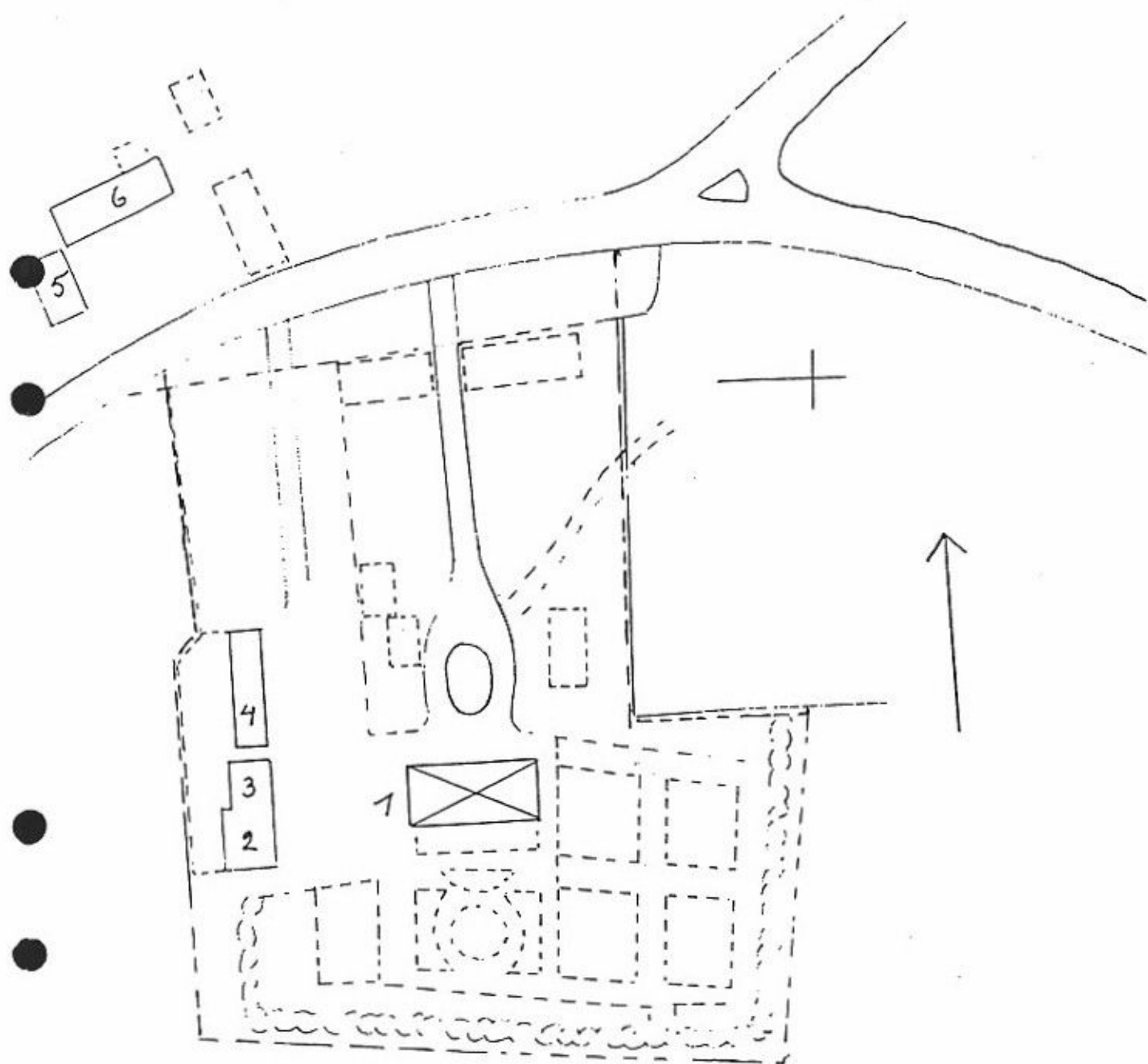
Planenheten

Länsantikvarien

Egendomsnämnden i Visby stift

PRÄSTGÅRDEN 1:17 HABLINGBO

SITUATIONSPLAN



- 1 Mangårdsbyggnad
- 2 Brygghus
- 3 Ekonomibyggnad f. visthus mm
- 4 — " — f. avträde, små kreaturshus
- 5 Lada (Siltelängan)
- 6 Lada, sk tondeladan