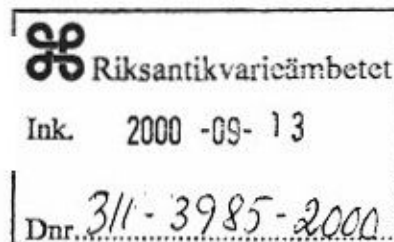




H 002 (Jordbruk)  
A 022 (Böndergård)



### Byggnadsminnesförklaring (BM) av fastigheten Isums 1:29 i Atlingbo, Gotland

Fastighetsägaren har tagit initiativ till byggnadsminnesförklaring (BM) av fastigheten Isums 1:29 i Atlingbo, Gotland.

#### BESLUT

Länsstyrelsen förklarar med stöd av 3 kap. 1§ första stycket lagen om kulturminnen m.m. (1988:950), KML, fastigheten Isums 1:29 i Atlingbo, Gotland för byggnadsminne (BM).

BM-förklaringen omfattar manbyggnaden (1) och flygeln (2). Till byggnadsminnet hör ett skyddsområde som avgränsats med heldragen linje på bifogade karta (bilaga 1).

#### SKYDDSFÖRESKRIFTER

Länsstyrelsen meddelar enligt 3 kap. 2§ KML följande skyddsföreskrifter:

1. Ovan angivna byggnader, manbyggnaden (1) och flygeln (2), får inte rivas, byggas till eller till sin exteriör byggas om.
2. I byggnaderna får inte göras ingrepp i stomme d.v.s. grund, bärande väggar, bjälklag, takstol och murstock.
3. I byggnad 1 får inte fast inredning eller ytskikt borttagas.
4. Skyddsområdet får inte ytterligare bebyggas eller på annat sätt förändras. Ädelträdbestånd och flerårigt växtmaterial skall bevaras. Övriga tillbehör såsom pump markbeläggningar, gångar och staket får inte flyttas, tas bort eller ändras.
5. Byggnadsminnet skall underhållas så att det inte förfaller.

Om det finns skäl, får länsstyrelsen lämna tillstånd till att ett byggnadsminne ändras i strid mot skyddsföreskrifterna enligt 3 kap. 14§ i KML.

2000-09-20 besl. Mb  
Aa. Kopia till Ut  
ö BM-reg/Mb/maj  
bm-isums2.doc

## BYGGNADSBESKRIVNING

### Manbyggnaden

Fastigheten Isums 1:29 i Atlingbo består av en stor 2-våningsbyggnad och en stor flygel med tillhörande tomt. Manbyggnaden stomme i bottenplanet är ursprungligen uppförd som parstuga under 1700-talet och har inslag av återanvänd medeltida sten. En andra byggnadsetapp genomfördes i början på 1830-talet då andra våningsplanet uppfördes. Många äldre tapettyper finns representerade ända från tiden för detta våningsplans tillkomst. Exteriört har huset en järnvitriolavfärgad spritputs med vit gesims. De 28 fönstrens grönfärgade foder tillkom på 1830-talet. I huvudentrén sitter en nytillverkad barockinspirerad dörr och på östra gaveln en nytillverkad dörr med liggande panel. En öppen vind finns över hela byggnadens sträckning under öppen takstol med understrukna taktegel.

Byggnadens kulturhistoriska värde konstitueras av dess representativitet för regional byggnadstradition kombinerad med välbevarade byggnadsdetaljer från olika skeden i byggnadens historia. Så är t.ex. tapeterna i andra våningsplanet i flera fall från tiden för våningsplanets tillkomst.

Flygeln är en putsad silikattegelbyggnad under plåttak innehållande brygghus med bakugn, samt drängkammare. Som ett senare tillskott till huvudbyggnaden utgör den en betydelsefull länk i gårdens bebyggelseutveckling. Flygeln är byggnadshistoriskt värdefullt som exempel på regionalt sentida flygelbyggnad där äldre funktionsaspekter inpassats i en till moderna behov anpassad byggnad.

Trädgården har två karaktärsträd framför manbyggnaden i form av klappade lindar. I övrigt finns fruktträd, perenna buskar och växter samt en kryddträdgård. Längs tomtgränsen i väster finns en bäck.

Isums 1:29 i Atlingbo är en god representant för gotländsk byggnadskultur. Manbyggnaden är uppförd i tre etapper med nedervåning från 1700-talet och salsvåning från 1828. Huset har aldrig moderniserats och därför undgått senare tiders ingrepp. Byggnaden är av det monumentala slaget, högt, långt, med 10 stora fönster på varje långsida, vilket är ovanligt. Entrédörren är i blandad barock- och gustaviansk stil. Färgsättningen är kraftfull med järnvitriolgula väggar, gröna fönster i två nyanser och röd dörr.

Nedervåningen med 1700-tals karaktär har barockmålningar i gamla salens tak, de enda i sitt slag på Gotlands landsbygd. Salsvåningen med tapeter och kakelugnar avspeglar gårdens dåvarande välmåga. Denna våning hyrdes ut några år när Gotlands Folkhögskola bildades.

Manbyggnaden på Isums skall nyttjas för kulturändamål med konstnärlig inriktning, varför huset såväl exteriört som interiört kommer att bibehållas intakt.

### KOMMENTARER

Med exteriör menas t.ex. yttertrappor, takutformning, takmaterial, skorstenar, fönster inklusive beslag, dörrar inklusive beslag och fasadmaterial.

Med fast inredning menas t.ex. spisar, spiskupor, kakelugnar, kaminer, äldre golv- och takbräder, äldre innertrappor, äldre listverk, äldre väggbeklädnad, äldre fast

skåpinredning, äldre snickerier, äldre paneler, takmålning, äldre tapeter, äldre målnings-skikt och äldre dörrar inkl beslag.

Avsikten med skydds-föreskrifterna är att inga exteriöra eller interiöra förändringar skall ske, utan byggnaden skall behålla sitt nuvarande skick för framtiden. Därför är även mindre förändringar av t.ex. markbeläggning, tunar och grindar, uppsättning av antenner, räcken, skärmtak, altaner, markiser, skyltar lampor m.m. tillståndspliktiga. Då det gäller interiören är, ommålning, eldragningar m.m. tillståndspliktiga. Både exteriöra och interiöra ändringar skall utföras i samråd med länsstyrelsen.

För underhåll och restaurering skall kontakt tas med Länsstyrelsen i Gotlands län/  
Livsmiljöenheten/ Kultur.

Även för BM provas bygglovpliktiga åtgärder på sedvanligt sätt i kommunens byggnadsnämnd. Stadsarkitektkontoret skall kontaktas i osäkra fall.

#### HUR MAN ÖVERKLAGAR

Detta beslut kan överklagas hos länsrätten i Gotlands län, se bilaga. Beslutet skall enligt 3 kap. 21 § KML tillämpas utan hinder av att ev. talan förs mot beslutet.

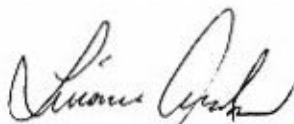
#### BESLUTANDE M.M.

Beslut i detta ärende har fattas av landshövding Lillemor Arvidsson

Föredragande har varit länsantikvarie Lennart Edlund.

Den förberedande handläggningen har utförts av Stefan Haase vid Läns museet på Gotland och Joakim Hansson vid länsstyrelsen.

I den slutgiltiga handläggningen har även deltagit länsassessor Lena Johansson.



Lillemor Arvidsson  
Landshövding



Lennart Edlund  
Länsantikvarie

Kopia till:

RAÄ

Byggnadsnämnden

Läns museet på Gotland

Kultur- och fritidsnämnden

Kopia av lagakraftvunnet beslut:

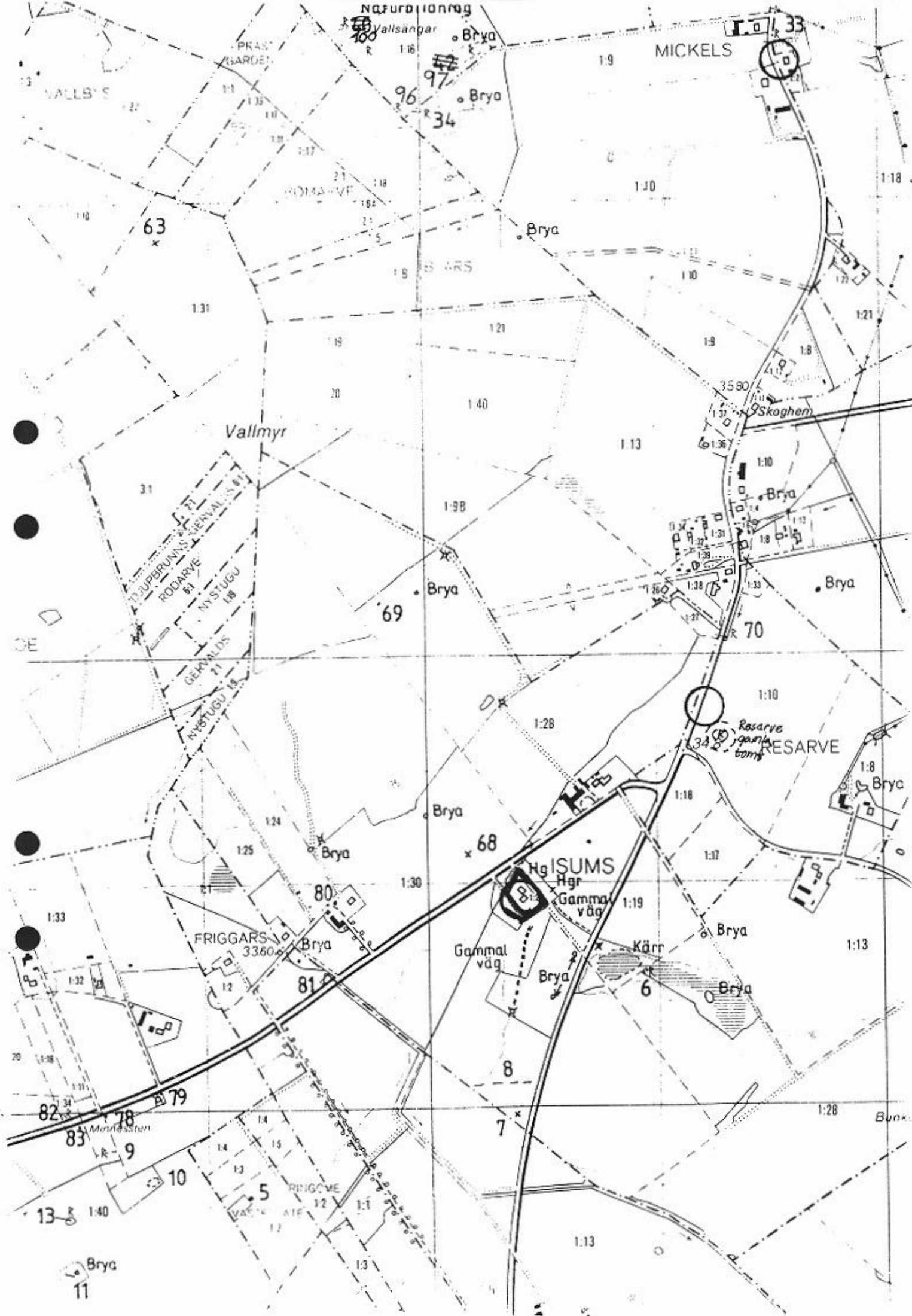
RAÄ

Lantmäterimyndigheten

Läns museet på Gotland

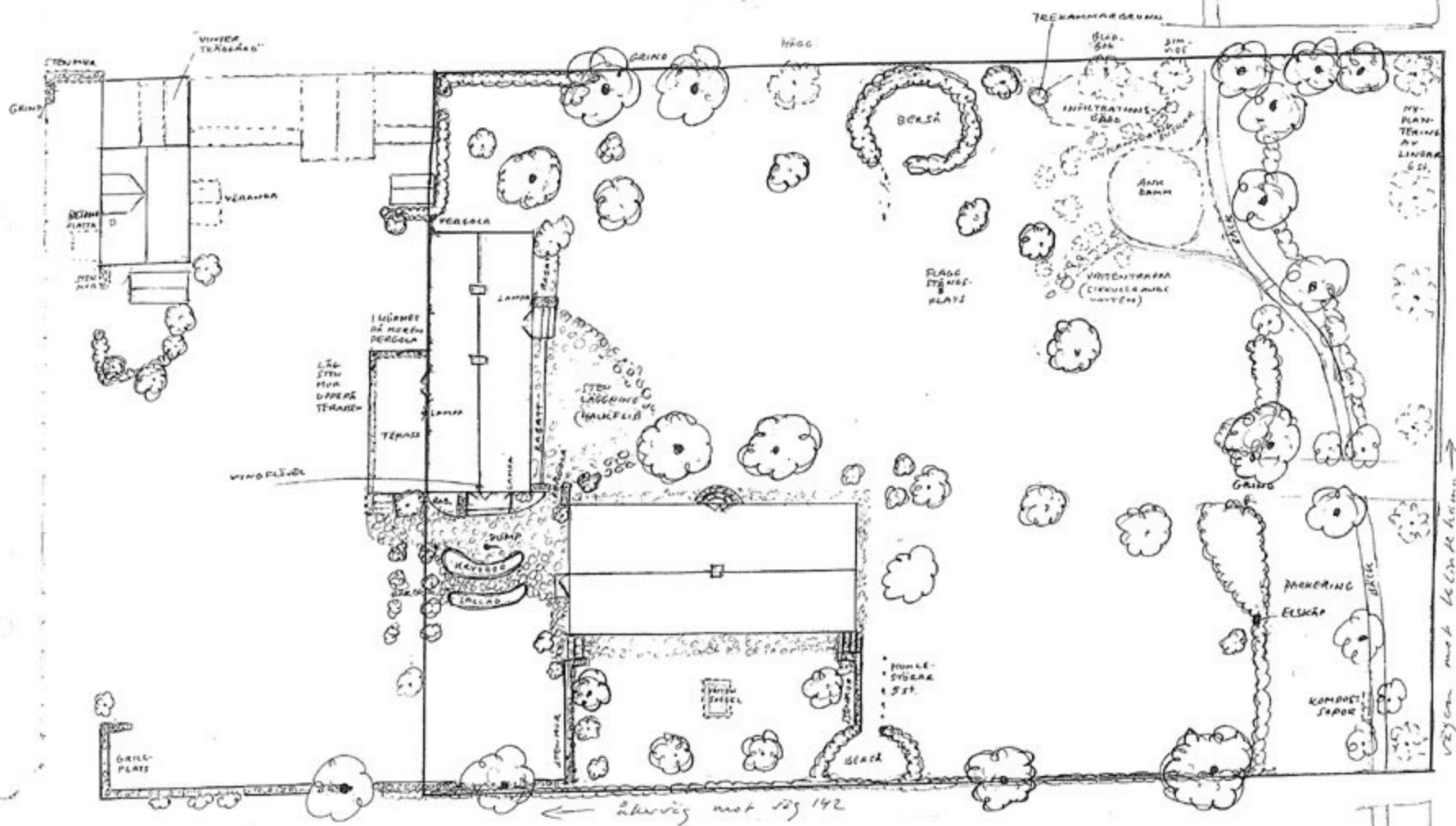
Byggnadsnämnden

Länsantikvarien



Cia  
SKALA 1:25

ideer om  
TRÄDGÅRDEN på ISUMS maj-73  
(skissade konturer för planering  
om utbyggnad av planeringar)



192 om mot 60 år 40 år