

Länsstyrelsen
Gotlands län

Beslut

Dnr 221-3051-97

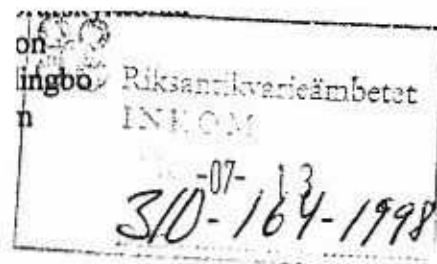
29.5.1998

Livsmiljö/kultur
Joakim Hansson
Tel: 0498-292124
Fax: 0498-247275
E-post: joha@i.lst.se

H 608 (Boställen)
A 134 (Prästgård)

Kopia

Enligt förteckning sidan 4



Byggnadsminnesförklaring (BM) av prästgårdsmiljön i Havdhem, fastigheten Havdhem Prästgården 1:37, Gotlands kommun.

Havdhems pastoratskyrkoråd har genom skrivelse daterad den 27 oktober 1997 ansökt om byggnadsminnesförklaring prästgårdsmiljön i Havdhem, belägen på ovannämnda fastighet.

BESLUT

Länsstyrelsen förklarar med stöd av 3 kap 1§ första stycket av lagen om kulturminnen m.m. (1988:950) KML prästgårdsmiljön på fastigheten Havdhem Prästgården 1:37 för byggnadsminne (BM) enligt följande.

BM-förklaringen omfattar prästgårdens huvudbyggnad (1) med flygel (2) och ladugård (3). Inom BM-området ligger ytterligare byggnader som inte är byggnadsminnesförklarade d.v.s. vedbod (4), redskapsbod (5), garage (6) och avträde (7). Till byggnadsminnet hör även omgivande trädgård inkluderande stentunar, planteringar och träd enligt bifogad karta.

BYGGNADSBESKRIVNING

Havdhem prästgårdsmiljö hör till Gotlands viktigaste kyrkomiljöer. Den välbevarade prästgården från 1700-talet med uthusbyggnader ligger i direkt anslutning till kyrkan. Anläggningen är uppdelad i en storgård och en lillgård. Denna plats har sedan medeltiden fungerat som kyrkligt centrum för trakten. I det äldsta dokumentet för Havdhem prästgård är ett inventarium från 1680 som uppräknar följande byggnader respektive rum: "En daglig stue kallad matstugan med lite kammare inuti, källarstugan, nya högstugan, gamla högstugan, sperstugan, gamla sockenstugan, boden med loft och källare, stoorstugan för folket, boden eller valvkällaren, brygghuset med kölna" samt ladugård med storlada och häststall. I ett inventarium från 1727 ser bebyggelsen i stort sett lika ut. Av allt att döma revs den gamla mangårdsbyggnaden 1763 och ett nytt tvåvåningshus i kalksten uppfördes på ny grundval, vilket framgår av ett tillägg i inventariet 1748 och ett kontrakt 1762 samt utförliga av- och tillträdelseprotokoll 1786. De övriga byggnaderna har synbarligen stått kvar till 1800-talets andra hälft då ekonomibyggnader och fågård helt förändrades efter att ha utdömts vid en ekonomisk besiktning 1866. Brygghuset i sten vid mangårdsbyggnadens södra gavel revs liksom drängstugan i sten troligen vid norra gaveln och ersattes 1869 med en ny flygelbyggnad i sten placerad nordost om huvudbyggnaden. År 1880 revs uthusen och en ny stenladugård uppfördes. En trädgård med fyrkantiga kvarter med fruktträd i hörnen anlades sannolikt under 1700-talets andra hälft. På 1860-talet planterades ett stort bestånd av ädla lövträd,

K:\HAVDHEM\HVDPR.DOC

Postadress
621 85 VISBY

Besöksadress
Strandgatan 2

Telefon
0498-29 21 00

Telefax
0498-21 72 89

1998-12-28 Besiktning
Aa... Kopierat till BM-revisörerna

varav en del är bevarade. Det befintliga välbevarade byggnadsbeståndet från olika tidsperioder bildar tre separat trädgårdsrum; dels huvudbyggnaden med flygel med en typisk 1700-tals atmosfär, dels komplementbyggnaderna i NV som är samlade på lillgården omgiven av stentunar och staket och dels storgårdens väsensskilda uthus placerade i vinkel med varandra, separerade från lillgården genom en stenmur.

Huvudbyggnaden (1) i kalksten och sandsten i två våningar med huvudfasad mot öster uppfördes 1763 väster om kyrkan. Huruvida den placerades i förhållande till den rivna är ej känt, men enligt kontrakt från 1762 skulle den nya huvudbyggnaden anläggas på ny grundval. Byggnaden är en uppblåst representant för arkitekturen i mitten på 1700-talet på Gotland och hör till de största av denna typ på ön. I början på 1800-talet förändrades fönsterplaceringen i övre våningens nordöstra rum genom att ett fönster i norra fasaden satts igen och två nya öppnades. Övriga senare förändringar är uppförande av köksingång c. 1890, köksförstuvist 1912 och tvättavdelning i denna 1963. Vid en ombyggnad 1920 igensatts två sovrumsfönster i övre våningen i norra gaveln och 1950 upptogs mellan de igensatta fönstren ett badrumsfönster. I övrigt har byggnaden välbevarad intakt exteriör med de för gotländska prästgårdar typiska drag: kompakthet och slutenhet förenat med symmetri i fasaderna samt hög takresning med brant sadeltak utan utsprång i gavlarna. Fasaderna i Havdhem prästgård särskiljas dock genom de olika stora fönsteröppningarna i olika våningar, övre våningens roll som paradvåning betonas genom höga fönster efter kontinentala förebilder.

Bägge våningar har identisk, bevarad planlösning med sex rum och förstuga, tvärgående väggar i sten går genom bägge våningarna I den oregelbundna sexrumsplanen med förskjutet mittaxel är salarna placerade i sydöstra delen. I en del av rummen fanns ursprungligen väggmålningar, sandstenspisar och väggskåp. Interiören har tidigare präglats av välvda öppningar både i fönster- och dörröppningar.

Flygelbyggnaden (2) i kalksten i en våning uppfördes 1869 med placering vinkelrätt mot huvudbyggnaden. Denna utbyggdes mot norr senare under 1800-talet och innehöll då brygghus, hönshus, svinhus och avträde.

Ladugården (3) är uppförd i kalksten och ligger norr om huvudbyggnaden. Den uppfördes 1880 efter att flera utdömda uthus rivits. Den inreddes med sammansatta funktioner för prästgårdens behov enligt då gällande praxis. Denna byggnad utgör en väsentlig del av byggnadsbeståndet och är karaktärsbildande för gårdsmiljön.

Prästgårdsmiljön utgör ett påfallande högt kulturhistoriskt värde med autenticitet och representativitet med stora kvalitativa aspekter och som väsentlig del av kyrkomiljön har ett högt miljöskapande värde. Prästgården hör till de största från 1700-talet och är en god representant för det typiskt gotländska byggnads sättet.

SKYDDSFÖRESKRIFTER

Länsstyrelsen meddelar enligt 3 kap 2§ KML följande skyddsföreskrifter:

1. Ovan angivna byggnader får inte rivas, byggas till eller till sitt yttre byggas om. Inga förändringar får heller ske vad gäller takutformning, takmaterial, fönster, dörrar, yttertrappor och fasadmaterial eller övrig exteriör utformning.
2. I byggnaderna får inte göras ingrepp i stomme och takstol, eller ändring av bärande konstruktioner, rumsindelning och skorstensstockar.
3. I interiören till prästgårdens huvudbyggnad (1) och flygel (2) får inte göras ingrepp i eller ändring av rumsindelning, fast inredning såsom äldre eldstäder, bryggspis med kölna, äldre

golvs- och takbräder, äldre innertrappor med räcken, äldre väggytskikt, äldre listverk och äldre dörrar inklusive beslag.

4. Byggnaderna skall underhållas så att de inte förfaller. Vid underhålls- och reparationsarbeten får endast traditionella material och metoder användas och utförandet skall ske på sådant sätt att det kulturhistoriska värdet inte minskar. Alla framtida arbeten skall ske i samråd med länsstyrelsen.

5. Parken/ trädgården, det område som på bilagda karta avgränsas med streckad linje, får inte ytterligare bebyggas eller på annat sätt förändras. Tillhör till trädgården som väg, grindstolpar, grindar, stentunar, flerårigt växtmaterial m.m. får inte flyttas, tas bort eller ändras. Det tillhörande park-, väg- och gårdsområdet skall hållas i sådant skick, att byggnadsminnets utseende och karaktär inte förvanskas.

KOMMENTARER

Avsikten med skyddsföreskrifterna är att inga exteriöra eller interiöra förändringar enligt punkterna 1, 2 och 3 skall ske. Därför är även mindre förändringar av markbeläggningen, tunar och portar, uppsättning av antenner, räcken skärmtak, altaner, markiser, skyltar, lampor m.m. tillståndspliktiga och skall utföras i samråd med länsstyrelsen.

Fört underhåll och restaurering skall kontakt tas med länsstyrelsen, Livsmiljöenheten/ Kultur. Råd om åtgärder ges av länsstyrelsen.

Även för BM prövas bygglovspliktiga åtgärder på sedvanligt sätt i kommunens byggnadsnämnd. Stadsarkitektkontoret bör kontaktas i osäkra fall.

Om det finns skäl, får länsstyrelsen lämna tillstånd till att ett byggnadsminne ändras i strid mot skyddsföreskrifterna enligt 3 kap 14 § i KLM.

EV ÖVERKLAGANDE AV BESLUTET

Detta beslut kan överklagas hos länsrätten, se bilaga. Beslutet skall enligt 3 kap. 21 § lagen om kulturminnen mm tillämpas utan hinder av att ev talan förs mot beslutet.

BESLUTANDE MM

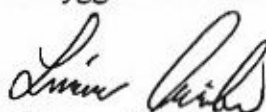
Beslut i detta ärende har fattats av landshövding Lillemor Arvidsson.

Föredragande har varit tf. länsantikvarie Christian Runeby.

Den förberedande handläggningen har utförts av byggnadsantikvarie Joakim Hansson.

I den slutliga handläggningen har även deltagit förste länsassessor Lena Johansson.

Ärendet har sänts på remissrunda. Samtliga remissinstanser som svarat har ställt sig positiva till byggnadsminnesförklaringen.


Lillemor Arvidsson
landshövding


Christian Runeby
tf. länsantikvarie

KopiaRAÄ

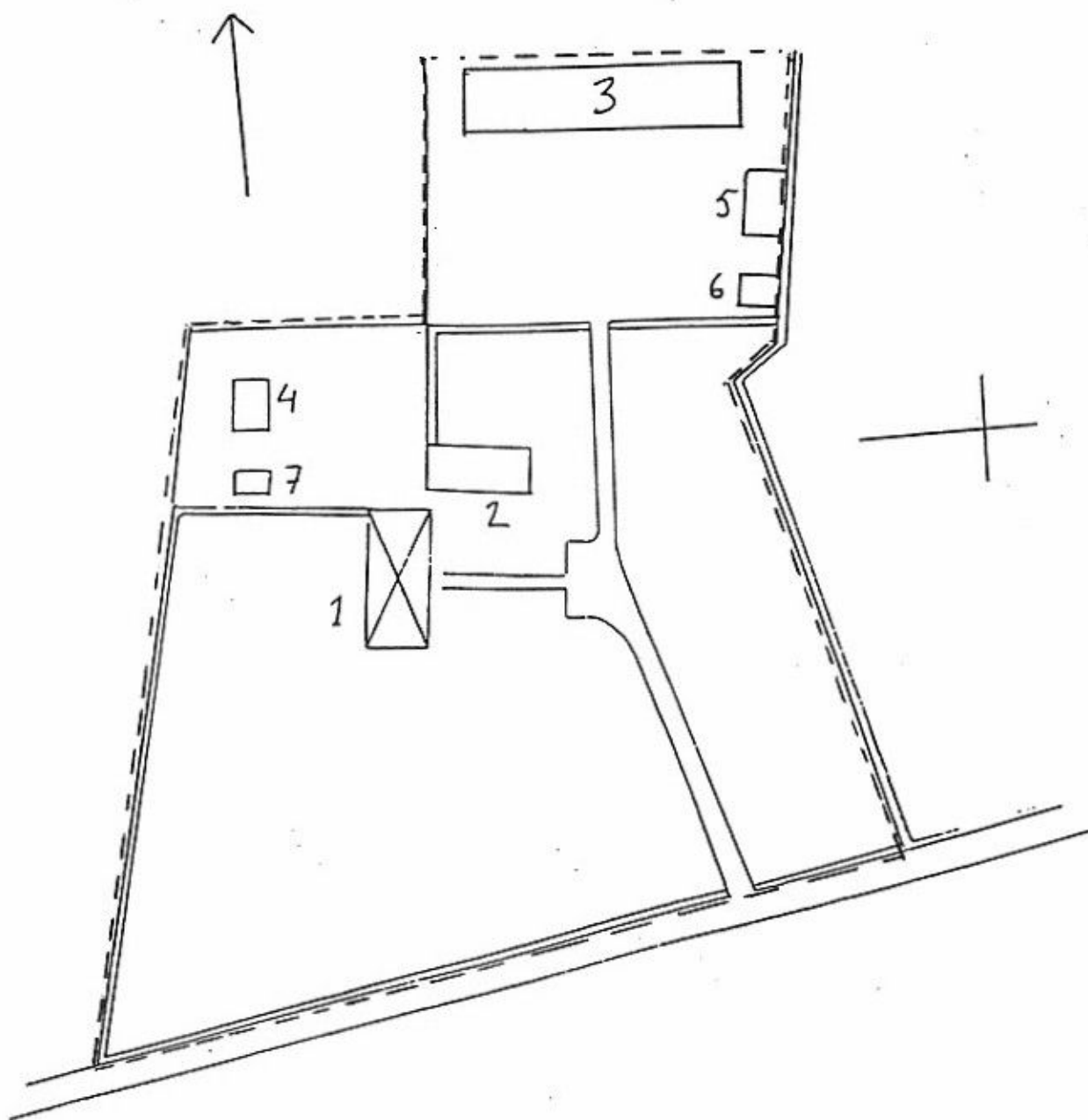
Byggnadsnämnden
Gotlands fornsal
Kultur- och fritidsnämnden
Egendomsnämnden i Visby stift

Kopia av lagakraftvunnet beslutRAÄ

Lantmäterimyndigheten
Gotlands fornsal
Byggnadsnämnden
Planenheten
Länsantikvarien
Egendomsnämnden i Visby stift

PRÄSTGÅRDEN 1:37 HAVDHEM

SITUATIONSPLAN



- 1 Mangårdsbyggnad
- 2 Flygel
- 3 Ladugård
- 4 Vadbod
- 5 Redskapsbod
- 6 Garage
- 7 Avtråde