



Landskap: Småland
Län: Kalmar
Kommun: Nybro
Socken: Kristvalla
Fastighet: Gunnabo 1:6, del av Gunnabo 1:7
Namn: Kristvalla gamla prästgård
BM-id: 088102

Madesjö-Örsjö-Kristvalla hembygdsförening



Byggnadsminnesförklaring av Kristvalla gamla prästgård, Gunnabo 1:6 m. fl., Nybro kommun

Beslut

Länsstyrelsen beslutar att förklara Kristvalla gamla prästgård på Gunnabo 1:6 och del av Gunnabo 1:7, Nybro kommun, för byggnadsminne. Beslutet omfattar de två delområden som på kartan i [bilaga 1](#) är avgränsade med röda linjer och skrafferade. Dessa områden ska tillsammans betraktas som ett byggnadsminne, i egenskap av ett bebyggelseområde av synnerligen högt kulturhistoriskt värde.

Skyddsbestämmelser

Länsstyrelsen fastställer enligt 3 kap 2 § Kulturmiljölagen följande skyddsbestämmelser för byggnadsminnet Kristvalla gamla prästgård.

1. Byggnader 1–7 får inte rivas eller flyttas.
2. Byggnader 1–8 får ej till sitt yttre ombyggas eller förändras.
3. I byggnader 1–7 får varken stomme eller rumsindelning rivas, ombyggas eller förändras. Sentida tvätt- och toalettutrymmen i uthusets (7) östra del undantas från denna bestämmelse.
4. I byggnader 1–7 får den fasta inredningen inte rivas, flyttas, ombyggas eller förändras. Till fast inredning räknas t.ex. golv, innertak, dörrar och övriga interiöra snickerier, eldstäder, dassbänk, sädesbingar, samt fast kvarnutrustning. Sentida köksinredning i mangårdsbyggnadens (1) bottenvåning samt inredning i uthusets (7) sentida toalettutrymmen undantas från denna bestämmelse.



5. I byggnader 1–7 får obehandlat trä i byggnadernas interiörer ej målas eller på annat sätt täckas över permanent. Samtliga målnings- och tapetskikt i byggnadernas interiörer ska bevaras vid underhåll och reparationer, så att den historiska lagerföljden består.
6. Byggnaderna ska underhållas så att de inte förfaller. Underhållsarbeten och reparationer ska utföras på ett sådant sätt att det kulturhistoriska värdet inte minskas. Det innebär att material, metoder och kulörer ska anpassas efter byggnadernas kulturhistoriska karaktär.
7. Brunnen (9) får ej läggas igen eller på annat sätt förändras.
8. Gråstensmurar (10), vattenfåror (11), samt skvaltkvarnens dammvall (12) får inte rivras eller väsentligen förändras.
9. Byggnadsminnesområdet får inte ytterligare bebyggas eller på annat sätt förändras. Området ska hållas i ett sådant skick att byggnadsminnets utseende och karaktär inte förvanskas. Vård- och underhållsarbeten ska utföras på ett sådant sätt att det kulturhistoriska värdet inte minskar.

Om det finns särskilda skäl får Länsstyrelsen enligt 3 kap 14 § Kulturmiljölagen (1988:950) lämna tillstånd till att byggnadsminnet ändras i strid mot skyddsbestämmelserna.

Motivering

Miljön vid Kristvalla gamla prästgård visar hur ett gammalt prästboställe i den småländska skogsbygden tedde sig i början av 1900-talet, en brytningstid då en samhällsordning baserad på kyrkans organisation och naturhushållning övergick i ett profant samhällsskick och en penningbaserad marknadsekonomi. Gården illustrerar det gamla kyrkliga lönesystem som då under flera hundra år varit en förutsättning för kyrkan att upprätthålla sin position som central samhällsinstitution.

Kristvalla gamla prästgård ger en god bild av sockenprästens och prästhushållets historiska ställning mellan folket och överheten. Byggnadsbeståndet, som omfattar både vanliga bondgårdsutrymmen och sådana som hörde till prästämbetet, har påverkats av nationell lagstiftning, men bär främst en regional prägel. Miljön är både högtidlig och alldaglig.



Symmetrin i gårdsbilden och i de byggnader som omger gårdsplanen – mangårdsbyggnad, gästflygel och tiondelada – ger en ståndsmässig prägel. Den speciella utformningen, där flyglarna snedställts så att gården öppnar sig mot vägen som en öppen famn, förstärker intrycket av en medvetet gestaltad anläggning. Utrymmen som prästens skrivkammare (pastorsexpedition med arkiv) och tiondeladan betonar miljöns officiella karaktär. I miljön finns samtidigt många drag och funktioner som i äldre tid fanns vid de flesta gårdar i Smålands inland, där skvaltkvarnen – en av ytterst få bevarade byggnader av denna typ – utgör ett särskilt värdefullt och tydligt exempel. Byggnadsskicket vid gården är genomgående ålderdomligt och av hög hantverksmässig kvalitet.

Likt andra anrika prästgårdar har Kristvalla gamla prästgård haft en mycket stor betydelse i sin bygd. Under 300 år var gården ett makt- och kunskapscentrum i såväl kyrkliga som världsliga frågor och en av få offentliga platser i lokalsamhället. Människor ur alla sociala grupper har besökt gården och berörts av det som hänt där. Kristvalla gamla prästgård kan därmed bli utgångspunkt för berättelser om större samhällsförhållanden, men också om enskilda personer och livsöden, samt lokala händelser och omständigheter.

Redogörelse för ärendet

Frågan om en byggnadsminnesförklaring av Kristvalla gamla prästgård väcktes genom anhållan gjord av ägaren till fastigheten Gunnebo 1:6, Madesjö-Örsjö-Kristvalla hembygdsförening (nedan kallad hembygdsföreningen). Handlingen inkom till Länsstyrelsen 2012-01-12.

Länsstyrelsen gjorde tillsammans med företrädare för hembygdsföreningen 2016-05-31 ett besök på plats för syn och samråd, varvid framkom att delar av prästgårdens byggnadsbestånd ligger på fastigheten Gunnabo 1:7, som inte är i hembygdsföreningens ägo.

2017-08-22 upprättades ett servitutsavtal mellan Gunnabo 1:6 och Gunnabo 1:7 som ger ägaren till Gunnabo 1:6 nyttjanderätt och åtkomst på evig tid till de byggnader som hört till prästgården, nämligen skvaltkvarnen (5) och vagnsboden (6). Servitutet är inskrivet i fastighetsregistret som rättighet med förmån för Gunnabo 1:6 och last för Gunnabo 1:7 (D201700463737:1.1).



Överläggningar kring byggnadsminnesförklaringen har skett mellan Länsstyrelsen, hembygdsföreningen och ägarna till Gunnabo 1:7, genom möten på Kristvalla gamla prästgård 2017-12-14 och 2018-07-11.

Ett förslag till beslut om byggnadsminnesförklaring har perioden 2019-05-14 – 2019-06-03 utsänts för synpunkter till de båda fastighetsägarna, Nybro kommun, samt Kalmar läns museum. Inga synpunkter har inkommit på förslaget.

Kulturhistorisk beskrivning

Sockenpräster och prästgårdar

Från det att Sverige kristnades under tidig medeltid fram till slutet av 1800-talet hade kyrkans organisation ett mycket stort inflytande över alla medborgares liv. Världen var ordnad och styrdes av Gud och av kyrkan. Den lokala prästen, kyrkoherden, var en nyckelperson för att ordningen skulle upprätthållas. Till prästens ämbete hörde en gård som han kunde bebo och bruka för sin försörjning. Sockenborna hade ett lagstadgat ansvar att uppföra vissa av prästens byggnader. De skulle även betala tionde (en skatt som till stor del betalades in natura) som lön till prästen.

Denna ordning kom i huvudsak att bestå till slutet av 1800-talet, då flera reformer genomfördes som kom att påverka prästernas ställning och prästgårdarnas funktion. Samhället sekulariserades och kyrkan förlorade samhällsinflytande, samtidigt som prästernas månghundraåriga lönesystem med självhushåll och naturalön år 1910 slutligt ändrades till en avlöning i pengar. Prästens relation till församlingsmedlemmarna blev därmed en annan och prästgårdarna förlorade något av sin lokala dignitet.

Kristvalla prästgård i Norra Gunnabo 1647–1949

Skogsbygden i det inre av folklandet/häradet Möre koloniserades under medeltiden. Befolkningen var länge knuten till kyrkorna vid kusten, men från slutet av medeltiden började kristna kapell att anläggas i inlandet. Gunnabo kapell i Dörby sockens skogsbygd uppfördes troligen i slutet av 1500-talet där Kristvalla kyrka, invigd 1795, står idag. Kyrkan ligger dock inte i Gunnabo utan i Duvetorps by.

År 1647 gav drottning Kristina kronohemmanet (Norra) Gunnabo till Dörby församling, för att det skulle brukas av kaplanen i Gunnabo kapell. Några få år senare, 1656, beslutades att kapellet skulle upphöjas till kyrka för en nyskapad



församling och socken: Kristvalla. Gunnabo kaplansgård blev därmed Kristvalla prästgård. 1697 års karta över Norra Gunnabo visar prästgården med sin skvaltkvarn på samma plats som idag. Lokaliseringen av prästgården till Norra Gunnabo, drygt 1,5 kilometer väster om kyrkan, gav Kristvalla ett tudelat sockencentrum. I Duvetorp låg kyrkan, senare även skola och affär. I Gunnabo och det närbelägna Räggekulla låg kyrkoherdebostaden med pastorsexpedition, samt gästgiveri, affär och poststation.

Från år 1891 utarrenderades jordbruket vid Kristvalla prästgård. Arrendatorsfamiljen bodde först i den norra flygeln, men år 1921 uppfördes en arrendatorsbostad intill prästens ladugård, på andra sidan vägen. Den gamla prästgården framstod under det tidiga 1900-talet som alltmer otidsenlig. År 1925 gjordes en kulturhistorisk dokumentation av gården, som ansågs vara av antikvariskt intresse. År 1949 uppfördes en ny kyrkoherdebostad i Duvetorp dit prästen med familj flyttade. Samma år lät prästgårdsarrendatorn riva ladugården från 1856 och ersätta den med en modern ladugård i ett nytt läge. År 1956 avstyckades prästgårdens mangårdstomt (Gunnabo 1:6) och såldes av kyrkan. Från denna tid stod den gamla prästgårdstomten obebodd, använd bl.a. som upplag och magasin för en lokal byggfirma. Röster höjdes dock för att prästgården skulle räddas som kulturminne. Sedan Madesjö hembygdsförening bildats fick föreningen år 1959 möjlighet att köpa Kristvalla gamla prästgård, vilken sedan dess fungerat som hembygdsgård.

Prästgårdens byggnader

Mangårdsbyggnaden vid Kristvalla prästgård tycks alltid ha legat på exakt samma plats, omgiven av bodar, brygghus och trädgård, med skvaltkvarnen i bäcken söderut och ladugården på motsatt sida om vägen fram till rivningen 1949. De enskilda byggnadernas historia är i stora delar oklar och de flesta husen ombyggda i omgångar. Mangårdsbyggnaden (1), flyglarna (2,3) och skvaltkvarnen (5) kan ursprungligen ha uppförts på 1700-talet eller senast under 1800-talets första hälft. Uppställningen med de vinklade flyglarna har skapats under 1800-talet. Avträdet (4), vagnsboden (6) och uthuset (7) är enkla och svårdaterade byggnader av 1800-talskaraktär. Omkring år 2000 uppfördes en enkel kiosk (8) på gårdstunet av hembygdsföreningen. I hagmarken öster om gården, på andra sidan bäcken, finns en raserad stenkällare som anlades år 1930, sedan en breddning av vägen förstört gårdens gamla källare.



Lagrum

Beslutet har fattats med stöd av 3 kap 1 § Kulturmiljölagen (1988:950).

Hur man överklagar

Detta beslut kan överklagas hos Förvaltningsrätten i Växjö, se bilaga 2.

Information

Enligt 3 kap 21 § Kulturmiljölagen (1988:950) gäller detta beslut omedelbart även om det överklagas.

Information om hur Länsstyrelsen Kalmar län behandlar personuppgifter, se www.lansstyrelsen.se/dataskydd

De som deltagit i beslutet

Detta beslut har fattats av enhetschef Birgitta Eriksson efter föredragning av antikvarie Lotta Lamke.

Detta beslut signeras digitalt.

Bilagor

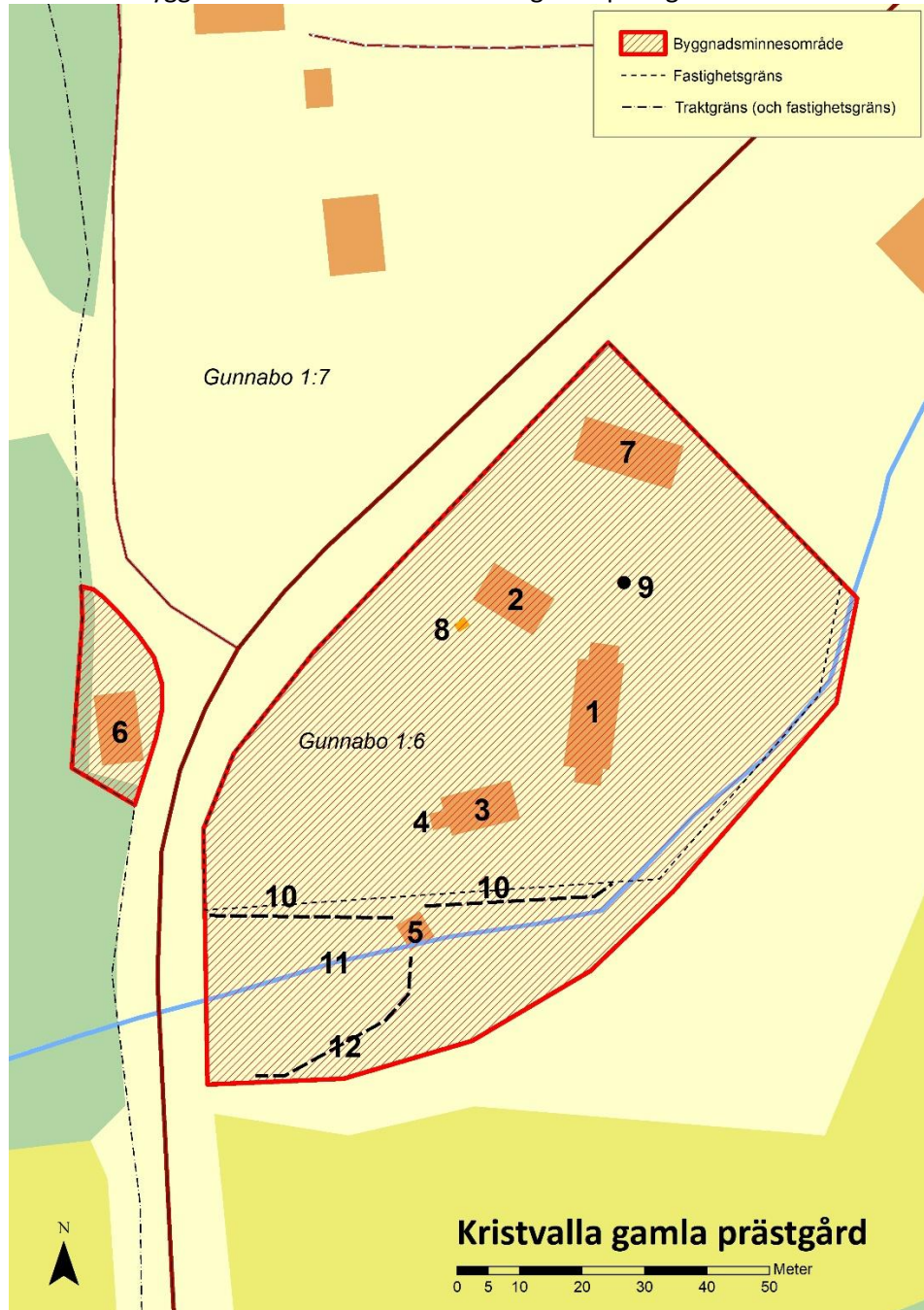
1. Karta över byggnadsminnesområdet Kristvalla gamla prästgård.
2. Hur man överklagar

Kopia

Riksantikvarieämbetet, registrator@raa.se
Nybro kommun, kommun@nybro.se
Kalmar läns museum, post@kalmarlansmuseum.se
BM-mapp

Bilaga 1a. Dnr: 432-348-12

Karta över byggnadsminne 088102 Kristvalla gamla prästgård.



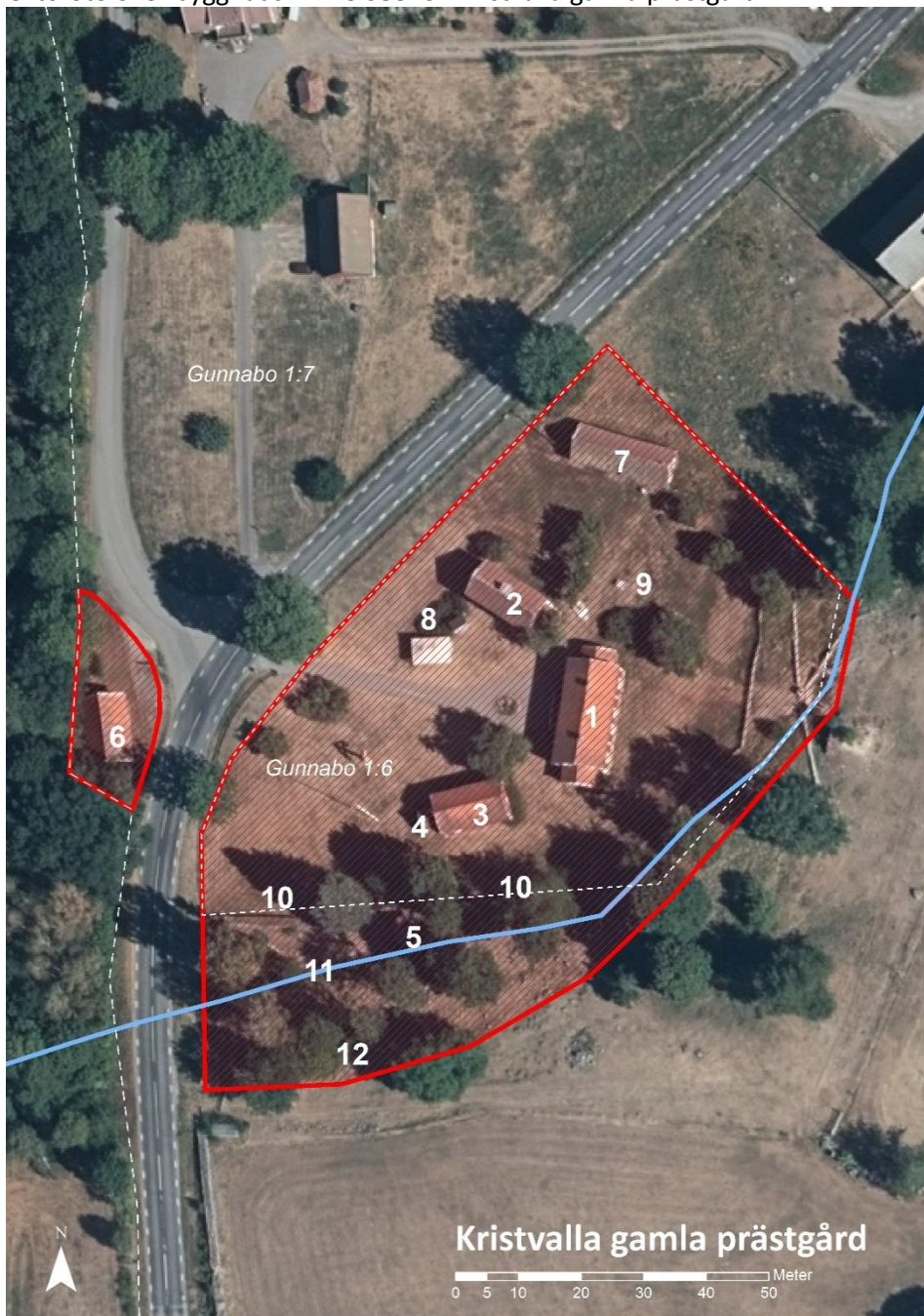
Byggnadsminnet utgörs av de på kartan skrafferade delområdena, med följande byggnader och anläggningar:

1. Mangårdsbyggnad
2. Norra flygeln
3. Södra flygeln
4. Avträde
5. Skvaltkvarn (eldriven år 2019)
6. Vagnsbod
7. Uthus (f.d. vedbod, brygghus, vagnsbod och kostall)
8. Kiosk
9. Brunn
10. Stenmurar (ungefärligt läge)
11. Huvudvattenfåra
12. Dammvall (ungefärligt läge)

Bilaga 1b. Dnr: 432-348-12

2(2)

Ortofoto över byggnadsminne 088102 Kristvalla gamla prästgård.



Byggnadsminnet utgörs av de på kartan skrafferade områdena, med följande byggnader och anläggningar:

1. Mangårdsbyggnad
2. Norra flygeln
3. Södra flygeln
4. Avtråde
5. Skvaltkvarn (eldriven år 2019)
6. Vagnsbod
7. Uthus (f.d. vedbod, brygghus, vagnsbod och kostall)
8. Kiosk
9. Brunn
10. Stenmurar (ungefärligt läge)
11. Huvudvattenfåra
12. Dammvall (ungefärligt läge)