



Länsstyrelsen
Örebro län

Raoul Hjærtström
010-2248467
raoul.h.hjartstrom@lansstyrelsen.se

BESLUT

Datum
2019-12-16

Diarienummer
432-4005-2019

Till
Enligt sändlista

Byggnadsminnesförklaring av byggnader och anläggningar i Brevens Bruk, Breven 1:80, 1:90 1:107, 1:111, 1:113, 1:114 och 1:129, Askers socken, Örebro kommun

Beslut

Länsstyrelsen förklarar med stöd av 3 kap. 1 § kulturmiljölagen (1988:950), KM, byggnader och anläggningar i Brevens bruk, Breven 1:80, 1:90, 1:107, 1:111, 1:113, 1:114 och 1:129 i Askers socken, Örebro kommun, för byggnadsminne. *I samband med detta beslut upphör Länsstyrelsens tidigare beslut, 2019-09-16, 432-8202-2012, att gälla*

Byggnadsminnet omfattar de med skraffering markerade byggnaderna och anläggningarna på bifogade karta.

Med stöd av 3 kap 2 § KML meddelar Länsstyrelsen samtidigt följande *skyddsbestämmelser*.

- För byggnaderna nr 1-35,37,43-45,47-54, 62, 63 gäller bestämmelsen: *byggnaderna får inte rivas eller flyttas*
- För byggnaderna nr 1- 20, 23, 24, 26-32,43-45,47,48,50,53,54, 62,63 gäller bestämmelsen: *byggnaderna får inte till sin exteriör byggas om eller på annat sätt förändras*
- För byggnaderna nr 21,22, 25,34,35,37,46,49,51 och 52 gäller bestämmelsen: *yttre förändringar ska ske i samråd med Länsstyrelsen*
- För muren nr 36 gäller bestämmelsen: *muren får inte rivas, byggas om eller på annat sätt förändras*
- För F.d. järnvägsbanken nr 38 gäller bestämmelsen: *järnvägsbanken får inte rivas, byggas om eller på annat sätt förändras*

2019-12-16

432-4005-2019

- För broarna nr 39, 40, 41 och 42 gäller bestämmelsen: *broarna får inte rivas, byggas om eller på annat sätt förändras*
- För Bruksförvaltarbostaden nr 1, gäller också: *i de med kryss markerade rummen på bifogade ritning får fast inredning inte borttagas eller på annat sätt förändras. Till fast inredning räknas bl.a. golv, tak, lister, paneler, dörrar, dörr- och fönsterfoder, väggmålningar och eldstäder*
- För Rostugnen nr 17, gäller också: *ugnen får inte rivas, byggas om eller på annat sätt förändras*
- För Tvätt-/bykstugan nr 30, gäller också: *fast inredning får inte rivas, byggas om eller på annat sätt förändras. Till fast inredning räknas bl.a. golv, tak, lister, paneler, dörrar, dörr- och fönsterfoder, eldstäder och pumpanordningar*
- Inom det med röd linje avgränsade området får dammanläggningar med tillhörande konstruktioner med anknytning till bruksdriften som etablerades under 1670-talet och fortfarande pågår inte rivas eller förändras
- Det med heldragen röd linje markerade området på bifogade karta får inte ytterligare bebyggas eller på annat sätt förändras. Området ska hållas i ett sådant skick att byggnadsminnets utseende och karaktär inte förvanskas.
- Vård - och underhållsarbeten ska utföras på ett sådant sätt att det kulturhistoriska värdet inte minskar. Underhållet ska ske med material och metoder som är anpassade till byggnadernas och anläggningarnas kulturhistoriska värde.

Upplýsningar:

Länsstyrelsen lämnar råd om underhållet av byggnadsminnet.

Om det finns särskilda skäl får Länsstyrelsen enligt 3 kap 14 § KML lämna tillstånd till att byggnadsminnet ändras i strid mot skyddsbestämmelserna.

Enligt 3 kap 21 § KML gäller beslut enligt 3 kap. 1 § samma lag omedelbart.

Beskrivning av ärendet

Ett antal byggnader och anläggningar i Brevens Bruk blev byggnadsminne år 2016 genom beslut av Länsstyrelsen. Beslutet fattades efter flera års förhandlingar mellan Länsstyrelsen, Brevens Bruk AB, och ett antal övriga fastighetsägare i Brevens Bruk. Under våren och sommaren 2019 har förhandlingar om byggnadsminnesförklaring förts med ytterligare en fastighetsägare inom området, Bostadsrättsföreningen Stora Stenhuset, ägare till fastigheten Breven 1:113, ”Nedre Stenhuset”. Föreningen har 2016-09-19 accepterat Länsstyrelsens förslag till skyddsbestämmelser. ”Nedre Stenhuset” är en viktig del av den kulturhistoriska värdefulla miljön i Brevens Bruk. Det är mycket värdefullt att de två byggnaderna på fastigheten nu infogas i byggnadsminnet Brevens Bruk. Formellt sett innebär detta att Länsstyrelsen fattar ett nytt beslut om byggnadsminnesförklaring av Brevens Bruk. För övriga fastighetsägare inom byggnadsminnet leder inte detta nya beslut till några förändringar. Här gäller de skyddsbestämmelser som Länsstyrelsen och respektive fastighetsägare kommit överens om inför beslutet 2016-09-16.

Länsstyrelsen har också upprättat två PM för att klargöra innebörden av byggnadsminnesförklaringen och Länsstyrelsens syn på eventuellt kommande frågor om förändring av byggnadsminnet i strid mot skyddsbestämmelserna. För de byggnader och anläggningar som ägs av Brevens Bruk AB finns en PM daterad 2013-05-19. PM:en har utarbetats i mycket nära samråd mellan Länsstyrelsen och Brevens Bruk AB. Den är ett viktigt dokument för den framtida förvaltningen av byggnadsminnet. Den är också vägledande för Länsstyrelsens syn på hela byggnadsminnet. För fastigheten Breven 1:111 har därutöver en särskild PM upprättats 2016-07-21. PM:en ingår som bilagor till beslutet om byggnadsminnesförklaringen.

Brevens Bruks historia

Brevens Bruk har medeltida anor. Brevens gård omtalas år 1317 då den skänktes till Riseberga kloster av kyrkoherde Laurentius i Kumla. Under reformationen drogs den in till Kronan som delade den på två fastigheter; Stora och Lilla Breven.

År 1634 lyckades ägaren till det intilliggande Bystad, Bror Anderson Rålamb (1568 – 1647) få frälseköp på Lilla Breven tillsammans med ett antal andra hemman i närheten. Bystad och Breven har därefter ägandemässigt alltid hört samman.

Det var hans son Claes Rålamb (1622 – 1698) som startade järnbruksverksamheten på platsen. I juli år 1676 fick han tillstånd av Bergskollegium att starta en järnbruksrörelse och anlade då bl.a. en stångjärnsmedja med hammare vid Lilla

Breven. På platsen fanns de naturliga förutsättningarna för den verksamheten, god tillgång på vattenkraft och skog. För att ytterligare kunna förädla järnet anlades en knipphammare, d.v.s. en hammare för klenare smide än stångjärn. Tillgången på just skog var den främsta anledningen att Rålamb fick tillståndet, villkoret var att han skulle ta träkolet för järnframställningen ur den egna skogen. Staten hade vid denna tid en ambition att decentralisera järnhanteringen till platser utanför Bergslagen på grund av skogsbristen inom det området.

Sonen Gustaf Rålamb (1675-1750) övertog bruket efter sin far. Han utvidgade verksamheten och köpte kvarnen vid Stora Breven, en halv kilometer nedanför lilla Breven. Stora Breven kom att kallas Nedre bruket. Vid platsen för Nedre bruket finns idag två 1700-talsbyggnader bevarade.

De långa malmtransporterna blev allt mer kostsamma. Under 1730-talet köpte därför Gustaf Rålamb gruvan i Köpsta i trakten av Askers kyrka. Malmen därifrån hade dock låg kvalitet och gruvan lades snabbt ner, istället fick man fortsätta att frakta malm från främst trakten av Nora.

Under mitten av 1700-talet steg priserna på stångjärn och det blev lönsamt att hämta malm från mer avlägsna platser som t.ex. Utö i Stockholms skärgård. Från Utö fraktades malmen på prämar över Mälaren och Hjälmaran och vidare till Brevens Bruk.

Efter Gustaf Rålamb's död 1765 började det godskomplex som han byggt upp att avvecklas. Konjunkturerna hade då varit ogynnsamma en tid, expansionen hade finansierats med lån och dödsboet hade betydande skulder. Hans svärmor Eva Bielke köpte då Bystad och Breven. Men bruket krävde stora investeringar som hon inte kunde finansiera, och hon sålde egendomen år 1774 till ryttmästaren David Henrik Hildebrand. Han hade betydande ekonomiska tillgångar och var ägare till bl.a. Ericsberg, Stora Malms socken i Södermanland. Han gjorde Bystad och Breven till fideikommiss år 1778.

Efter sonen David Gotthard (1761 – 1808) övergick fideikommisset till hans systerdotter Sophia Ulrika Bonde (1787 – 1867) Hon gifte sig år 1815 med generaladjutanten greve Johan August Anckarsvärd (1783-1874) och de kom att bli mycket betydelsefulla för brukets framgångsrika utveckling under 1800-talet. De utvecklade produktionen och hittade nya marknader för brukets olika produkter. Bl.a. genom att tillverka komponenter i gjutgods för de maskiner som då behövdes för jordbrukets omfattande mekanisering. En ny masugn, rostugn och en mekanisk verkstad byggdes under 1820-talet. En ca 300 meter lång rak kanal byggdes från nuvarande Herrgårdsdammen för att leda vattnet vidare förbi Nedre bruket, kanalen finns idag bevarad i sin helhet.

En viktig orsak till den goda utvecklingen för Brevens bruk under 1800-talet var Västra stambanan som stod klar under 1850-talet. Det underlättade för transporter och avsättning av brukets produkter. Stambanan kompletterades med en bibana från Hallsberg som bl.a. gjorde att malmen kunde transporteras ända till Kilsmo

station, en halv mil norr om Brevens bruk. Under 1880-talet byggdes en smalspårig järnväg mellan Kilsmo och Breven. Bruket svarade för transportererna med eget ånglok. Banan togs dock bort år 1940 och lokstallet revs senare.

Anckarsvärds äldsta dotter Eva Sofia gifte sig år 1842 med Johan August Gripenstedt (1813 – 1874). De tillträdde som förvaltare av bruket år 1867 efter Sofia Anckarsvärds bortgång. Då ingick också egendomen Nynäs, Bälunge socken, Södermanland, i förvaltningen. Johan August Gripenstedt hade år 1856 köpt Nynäs av sin svärmor Sofia.

Det var Eva Gripenstedt som stod för den dagliga driften av egendomarna. Johan August var bortsett från somrarna bosatt i Stockholm och var starkt engagerad i landets ledning. Han blev under Oscar I konsultativt statsråd som 33-åring och var under åren 1856 - 1966 finansminister. Sedan han under början av 1870 dragit sig tillbaka från politiken engagerade han sig i ledningen för Brevens bruk. Bruket och tillverkningen moderniserades då och tillverkningen inriktades mer på den då lönsamma produktionen av tackjärn.

I början av 1900-talet var det åter dags för en modernisering av bruket. Masugnen byggdes om år 1903 och en helt ny rostugn byggdes år 1905.

De vikande järnkonjunkturerna efter första världskriget ledde till en succesiv avveckling av brukets verksamheter. År 1917 togs stångjärnshammaren ur drift och masugnen släcktes ned år 1933. Gjuteriverksamheten pågick dock ända fram till 1980-talet. Så sent som år 1976 byggdes ett helt nytt gjuteri, men verksamheten blev aldrig lönsam utan avvecklades succesivt och 1986 lades den verksamheten ned för gott.

Huvudnäringen för Brevens Bruk är idag skogsbruk, med ett inslag av jordbruk med inriktning på spannmåls- och vallodling.

Sedan fideikommissystemet avskaffades i Sverige under 1960-talet förvaltas egendomen som ett fideikommissaktiebolag inom familjen Gripenstedt. Johan Gripenstedt (1922 – 2009) var den siste fideikommissarien.

Bebyggelsen på Brevens bruk

Brevens bruk är en för Örebro län unik bebyggelsemiljö med en reglerad och sammanhållen bebyggelsestruktur som liknar de kända bruken i t.ex. Uppland. Huvuddelen av de byggnader som idag karakteriserar bruksmiljön tillkom under 1830 – 1840 talen. Det var en framgångsrik och expansiv tid för bruket och då skapades de ekonomiska förutsättningarna för den karakteristiska bebyggelsemiljö som alltsedan dess präglar den centrala bruksmiljön. Johan August Anckarsvärd gjord i början av 1820-talet studieresor tillsammans med sin inspektor Lundgren. De besökte då bruk och gruvor i Uppland, Västmanland, Dalarna och Gästrikland för att få inspiration och kunskap inför de planerade byggnaderna i Breven.

Senare under 1800-talet tillkom flera produktionsbyggnader och bostäder för anställda. De fick en likartad utformning med spritputsade fasader och omfattningar i slätputs. Under 1840-talet byggdes en brukskyrka i nyklassicistisk stil. Kyrkan användes också som skola för bruket innan en särskild skola för brukets barn byggdes under 1870-talet. Som vanligt var i denna typ av bruksmiljöer så fick skolan en för tiden mycket påkostad utformning med en närmast monumental prägel. Skolan kunde byggas genom att Sofia och Johan August Anckarsvärd fonderat medel för ett skolbygge. Intill skolbyggnaden byggdes också år 1914 en bostad för lärare och präst. Kyrkan ägdes av bruket fram till 1940-talet. Den tillhör idag Asker – Lännäs pastorat.

Det finns också tydliga spår av en trädgårds- och parkanläggning inom bruksområdet som kallas "Trädgårdsholmen".

Den enda byggnad som tillkommit i den centrala delen av bruksmiljön efter 1800-talet är brukskontoret som byggdes i en anpassad stil i början av 1950-talet. En förändring som skedde under 1900-talet var också att bruksbyggnadernas färgsättning i rosa konsekvent ändrades till dagens ockragula kulör under 1930-talet.

Rålamb – Anckarsvärd – Gripenstedt

Brevens bruk har genom tiderna ägts av personer och familjer som spelat framträdande roller i landets historia.

Riksrådet friherre Claes Rålamb (1622 – 1698) var en av stormaktstidens mest framstående personligheter i Sverige. Han var bl.a. riksråd, överståthållare och anförtroddes olika diplomatiska uppdrag. Han sändes bl.a. till Konstantinopel i Turkiet. Han vistades där under ett år och beskrev grundligt i en rapport sina kontakter med kaffe och kaffedrickande. Det är den första kända beskrivningen av kaffe i Sverige. Sonen friherre Gustaf Rålamb (1675 – 1750) övertog Brevens Bruk och var bl.a. president i Bergskollegium.

Johan August Anckarsvärd (1783 – 1867) räknas som en av sin tids främsta företrädare för lantushållningen i landet, men hörde även till de tongivande politikererna. Han och hans bror Carl Henrik Anckarsvärd framträdde gemensamt i politiken som den tidens ledande liberala oppositionsmän mot i första hand Karl XIV Johan.

Johan August Gripenstedt (1813 – 1874) är en av förgrundsgestalterna under 1800-talets Sverige. Genom sitt politiska engagemang och senare giftermål knöts han till den godsägarliberala kretsen kring bröderna Anckarsvärd. Han inträdde i statsrådet 1848 och var bl.a. finansminister 1856 – 1866, samt därefter ledamot av riksdagens andra kammare åren 1867 – 1873. Han var en kraftfull förespråkare för näringsfrihet och frihandel, och var starkt drivande ifråga om utbyggnaden av

stambanenätet. Han led hela livet av en bräcklig hälsa men satsade sina sista krafter och hela sin politiska prestige på att genomdriva den stora representationsreformen som kom att beslutas av riksdagen i december 1865.

Johan August Gripenstedt höll ett tal i Riddarhuset år 1857 där han ställde i utsikt att det fattiga Sverige skulle kunna bli ett av de ekonomiskt mest välmående länderna i världen under förutsättning att nödvändiga reformer genomfördes. Det handlade om hans huvudfrågor i politiken; frihandel, näringsfrihet, fungerande bank- och kreditsystem, förbättrade kommunikationer och ett modernt och effektivt styrelseskick för landet.

Gripenstedt lyckades – trots hårt motstånd – genomdriva sina reformer och Sverige kom längre fram att få den ekonomiska utveckling han talade om. Det var de reformerna under 1800-talet som lade grunden till den starka ekonomiska tillväxt och materiella välfärd som senare kom att präglade vårt land och dess självbild.

Motivering till beslutet

Av 3 kap. 1 § KML framgår bl.a. att en byggnad som har ett synnerligen högt kulturhistoriskt värde får förklaras för byggnadsminne av länsstyrelsen. Bestämmelserna om byggnadsminnen enligt detta kapitel får också tillämpas på parker, trädgårdar eller andra anläggningar. Enligt 3 kap. 2 § 1 st KML ska länsstyrelsen, när en byggnad förklaras för byggnadsminne, genom skyddsbestämmelser ange på vilket sätt byggnaden ska vårdas och underhållas samt i vilka avseenden den inte får ändras.

Enligt 3 kap. 2 § 2 st KML får föreskrifterna också om det behövs innehålla bestämmelser om att ett område kring byggnaden ska hållas i sådant skick att byggnadsminnets utseende och karaktär inte förvanskas.

Brevens bruk är en för Örebro län unik kulturmiljö som också har mycket väsentligt att berätta om hela vårt lands historia. Det är det enda exemplet i Örebro län på den typ av reglerad bruksbebyggelse som vi möter vid bruken i t.ex. Uppland och Östergötland. Det är en komplett och mycket välbevarad bruksmiljö som skapades under brukets storhetstid under 1800-talet och därefter förändrats i mycket ringa omfattning. De för bruksdriften viktiga produktionsbyggnaderna och bostäderna för de anställda finns idag kvar. Brevens Bruk är också en industri- och bruksmiljö av riksintresse för kulturmiljövården, K 17, Örebro län.

De svenska bruken var kompletta samhällen med produktionsbyggnader, bostäder för anställda, skola, kyrka, badhus och olika typer av samlingslokaler. Bruket som modell för organisation av produktion, välfärd och socialt liv har från många aspekter haft stor betydelse för samhällsutvecklingen i Sverige.

Bruket placering intill skog och vattenkraft visar de grundläggande förutsättningarna för den järnhantering som började under 1670-talet och lade grunden till brukets utveckling och bestånd. Tillsammans med den sällsynt välbevarade bebyggelsemiljön från 1800-talet ger Brevens Bruk en komplett och pedagogiskt värdefull bild av en svensk bruksmiljö. Till det stora kulturhistoriska värdet hör också den långa historiska kontinuiteten. Verksamhetens inriktning har kontinuerligt förändrats och anpassats till nya förutsättningar alltsedan Claes Rålamb år 1676 fick Bergskollegiums tillstånd att starta järnbruksrörelsen. Brevens bruk och samhället lever idag vidare och bruket styrs idag som förr från brukskontoret på platsen.

Anknytningen till framstående släkter och tongivande personligheter i Sveriges historia lyfter ytterligare fram Brevens bruk som en kulturmiljö av hög nationell dignitet.

Mot bakgrund härav finner Länsstyrelsen att Brevens Bruk väl fyller kraven i 3 kap. 1 § KML – ”synnerligen högt kulturhistoriskt värde” – och får förklaras för byggnadsminne.

Länsstyrelsen beslutar därför att förklara Brevens Bruk som byggnadsminne och meddelar samtidigt erforderliga skyddsbestämmelser.

Bestämmelser som beslutet grundas på

Av 3 kap. 1 § KML framgår bl.a. att en byggnad som har ett synnerligen högt kulturhistoriskt värde får förklaras för byggnadsminne av länsstyrelsen. Bestämmelserna om byggnadsminnen enligt detta kapitel får också tillämpas på parker, trädgårdar eller andra anläggningar. Enligt 3 kap. 2 § 1 st KML ska länsstyrelsen, när en byggnad förklaras för byggnadsminne, genom skyddsbestämmelser ange på vilket sätt byggnaden ska vårdas och underhållas samt i vilka avseenden den inte får ändras.

Enligt 3 kap. 2 § 2 st KML får föreskrifterna också om det behövs innehålla bestämmelser om att ett område kring byggnaden ska hållas i sådant skick att byggnadsminnets utseende och karaktär inte förvanskas.

Du kan överklaga beslutet

Se bilaga med överklagandehänvisning.

De som medverkat i beslutet

Beslutet har fattats av landshövding Maria Larsson med Raoul Hjærtström som fördragande. I den slutliga handläggningen har också Länsjurist Jenny Gånge medverkat.

Denna handling har godkänts digitalt och saknar därför namnunderskrift.

Så här hanterar vi dina personuppgifter

Information om hur vi hanterar dessa hittat du på www.lansstyrelsen.se/data-skydd.

Kopia till

Riksantikvarieämbetet
Lantmäterimyndigheten
Örebro kommun
Örebro Läns Museum

Bilagor

1. Överklagandehänvisning förvaltningsrätten

Breven 1:90



Bilaga till Länsstyrelsen i Örebro län beslut 2019-12-19 Dnr 432-4005-2019

Byggnadsminnesförklaring av Brevens bruk

Breven 1:80, 1:107, 1:111,
1:113, 1:114, 1:129 och 1:90
Askers socken
Örebro kommun

1. Brevens Herrgård
2. Brevens Herrgård, Västra flygeln
3. Brevens Herrgård, Östra flygeln
4. Brevens Herrgård, Lusthus
5. Källare
6. Pumphus/Vattenverket
7. Gamla slaktboden
8. Brevens Herrgårds garage
9. Ladugård/Modellförråd
10. Brukskontor
11. Magasin
12. Magasin/Museum
13. Förråd
14. Ritkontor och smedja
15. Mekanisk verkstad
16. Modell- och gjutgodslager
17. Rostugn
18. Lagerhus och modellbod
19. Masugn och gjuteri
20. Bostadshus, "Värdshuset"
21. Förråd
22. Garage/Förråd
23. Västra Byggnaden
24. Östra Byggnaden
25. Förråd med mur
26. Badhus
27. Tvättstuga
28. Kraftstation
29. Gamla plåtverkstaden
30. Bryggghus
31. Stamphusen
32. Stamphusen
33. Bostadshus, "Börstorp"
34. Garage/Förråd
35. Jordkällare
36. Mur
37. Jordkällare
38. Fd järnvägsbank
39. Fd järnvägsbro
40. Bro
41. Bro
42. Bro
43. Fd Snickeriverkstad, nu hembygdsmuseum
44. Förråd
45. Bostadshus, fd Inspektorsbostad
46. Uthus
47. Bostadshus, "Kratort"
48. Uthus
49. Jordkällare
50. Bostadshus, Grindstugan
51. Uthus
52. Jordkällare
53. Bostadshus "Övre Stenhuset, Flottbo"
54. Uthus
55. Nedre Bruksdammen
56. Kraftverskanalen
57. Kraftverksdammen
58. Ritkontorsdammen
59. Herrgårdsdammen
60. Kolhuset
61. Trädgårdsholmen
62. Bostadshus, "Nedre Stenhuset, Trasbo"
63. Uthus

0 100 200 meter

© Lantmäteriet
© Länsstyrelsen i Örebro län



Bilaga till Länsstyrelsen i Örebro län
beslut 2019-12-19

Dnr 432-4005-2019

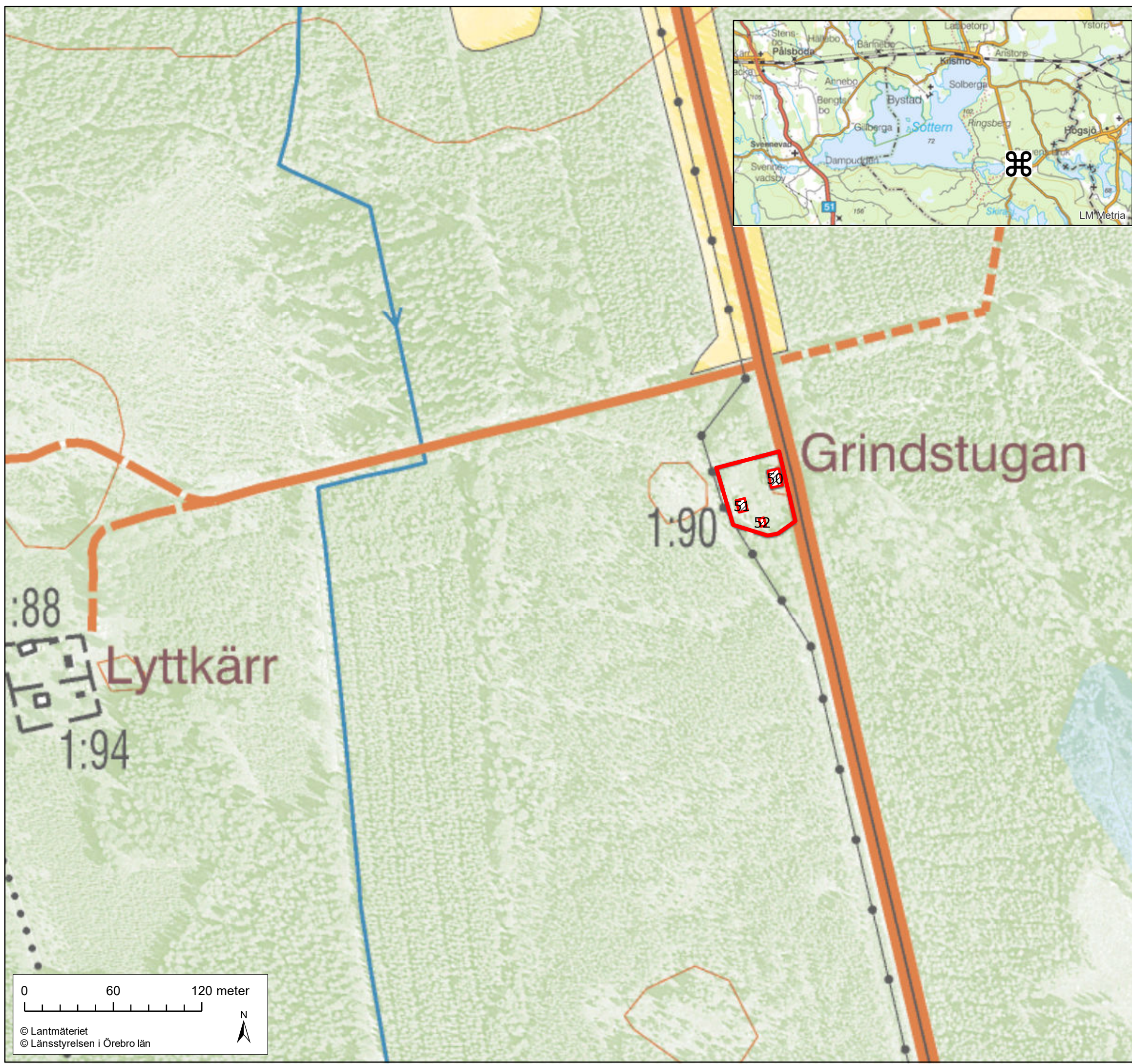
**Byggnadsminnesförklaring av
Brevens bruk**

Breven 1:80, 1:107, 1:111,
1:113, 1:114, 1:129 och 1:90

Askers socken

Örebro kommun

1. Brevens Herrgård
2. Brevens Herrgård, Västra flygeln
3. Brevens Herrgård, Östra flygeln
4. Brevens Herrgård, Lusthus
5. Källare
6. Pumphus/Vattenverket
7. Gamla slaktboden
8. Brevens Herrgårds garage
9. Ladugård/Modellförråd
10. Brukskontor
11. Magasin
12. Magasin/Museum
13. Förråd
14. Ritkontor och smedja
15. Mekanisk verkstad
16. Modell- och gjutgodslager
17. Rostugn
18. Lagerhus och modellbod
19. Masugn och gjuteri
20. Bostadshus, "Värdshuset"
21. Förråd
22. Garage/Förråd
23. Västra Byggnaden
24. Östra Byggnaden
25. Förråd med mur
26. Badhus
27. Tvättstuga
28. Kraftstation
29. Gamla plåtverkstaden
30. Bryggghus
31. Stamphusen
32. Stamphusen
33. Bostadshus, "Börstorp"
34. Garage/Förråd
35. Jordkällare
36. Mur
37. Jordkällare
38. Fd järnvägsbank
39. Fd järnvägsbro
40. Bro
41. Bro
42. Bro
43. Fd Snickeriverkstad, nu hembygdsmuseum
44. Förråd
45. Bostadshus, fd Inspektorsbostad
46. Uthus
47. Bostadshus, "Kratort"
48. Uthus
49. Jordkällare
50. Bostadshus, Grindstugan
51. Uthus
52. Jordkällare
53. Bostadshus "Övre Stenhuset, Flottbo"
54. Uthus
55. Nedre Bruksdammen
56. Kraftverskanalen
57. Kraftverksdammen
58. Ritkontorsdammen
59. Herrgårdsdammen
60. Kolhuset
61. Trädgårdsholmen
62. Bostadshus, "Nedre Stenhuset, Trasbo"
63. Uthus



0 60 120 meter

© Lantmäteriet
© Länsstyrelsen i Örebro län