

Enheten för kulturmiljö och Samhällsplanering  
Olle Lind  
Direkt 010-225044  
Olle.Lind@lansstyrelsen.se

SBB Norden AB  
Att Thomas Geijer  
Gruvgatan 36  
791 61 Falun

## **Beslut om byggnadsminnesförklaring av Lindbomska gården i Säters, Haken 1, Säters socken och kommun.**

Länsstyrelsen i Dalarnas län beslutar med stöd av 3 kap 1 § kulturmiljölagen (1988:950), förkortad KML, att förklara fastigheten Lindbomska gården, Haken 1, Säters socken och kommun för byggnadsminne.

Länsstyrelsen meddelar enligt 3 kap 2 § KML följande skyddsbestämmelser:

Skyddsområdet omfattar fastigheten Haken 1 enligt situationsplan.  
Skyddsbestämmelserna omfattar de byggnaderna som markerats med nr 1 - 4 på situationsplanen.

1. Byggnaderna nr 1 - 4 får inte rivas, flyttas, byggas om eller på annat sätt förändras till sin exteriör, se bilaga 2.
2. I huvudbyggnaden nr 1 får inte göras ingrepp i stomme eller äldre rumsindelning tillkommen före 1984.
3. I de på bifogade ritning markerade utrymmena i huvudbyggnaden nr 1 får det inte göras ingrepp i eller ändring av äldre fast inredning såsom stuckarbeten, tak, listverk, bröstpanel, dörrar med äldre beslag och låsanordningar, kakelugnar mm, se bilaga 3.
4. Byggnaderna skall underhållas så att de inte förfaller. Vård och underhållsarbeten skall utföras på ett sådant sätt att det kulturhistoriska värdet inte minskar.

Samråd skall ske med länsstyrelsen i frågor som rör underhåll och vård av byggnader och område.

Om särskilda skäl föreligger för att ändra byggnadsminnet i strid mot skyddsföreskrifterna får länsstyrelsen enligt 3 kap 14 § KML lämna tillstånd till sådana förändringar.

## Beskrivning av ärendet

Fråga om byggnadsminnesförklaring väcktes 18 februari 1980 av Lindbomska gården i Säter. Gården var då rivningshotad.

Lindbomska gården är en handelsgård från 1770-talets slut. Den är uppförd i två våningar och ligger i hörnet av Storgatan och Vattugränd, i den centrala delen av Sätters stad. Gården har den för Säter slutna kringbyggda handelsgårdens form, med huvudbyggnaden utmed en större gata och uthusen längs en mindre tvärgata. Än idag tar man sig in till gården via ett portluder.

Gården fick sin nuvarande form under handelsmannen och rådmannen Erik Bergs tid, som var ägare till gården från år 1779. Gården blev då en av de större i Säter. Tidigare hade fastigheten bestått av två tomter, men det finns inga uppgifter om hur byggnadsbeståndet har sett ut tidigare innan Berg blev ägare till fastigheten. Bergs bostadshus, huvudbyggnaden, uppfördes i två våningar. I samband med det höjdes även handelsboden på västra gaveln med ytterligare en våning och byggdes ihop med bostadshuset genom ett gemensamt tak. Bostadshuset bestod av fem inredda rum i bottenplanet, däribland en sal med två kamrar samt förstuga. På övre planet var det fem inredda rum samt förstuga. I handelsboden såldes bland annat spannmål och övervåningen bestod av en sädesbod samt en liten klädbod.

Handelsboden hade tidigare ingen inre förbindelse med bostadsdelen. På 1700-talet låg köket på gården, men flyttades sedermera vid 1800-talets mitt in på undervåningen i den tidigare handelsboden. Då blev handelsboden en del av bostadshuset.

Under 1860-talet, då läkaren Axel Dillner ägde och förvaltade gården, användes en del av gårdens huvudbyggnad som Sätters sjukstuga med ett tiotal sjuksängar. Gården har också varit officersbostad.

Namnet Lindbomska gården tillkom 1884 då Carl Lindbom köpte gården. Den tidigare rödfärgade huvudbyggnaden blev då panelklädd. År 1905 täcktes det tidigare spåntaket med korrugerad plåt. Gården gick sedermera i arv i släkten Lindbom och kom efter 1925, då änkan till Carl Lindbom flyttade, att brukas som sommarbostad av familjens döttrar fram till 1970.

Därefter lämnades den att förfalla och inventarier, däribland kakelugnar och dörrblad, försvann från gården. Efter ett antal turer och debatter om gårdens öde köpte Sätters kommun in gården 1982 tillsammans med grannfastigheten Haken 2. Några år tidigare hade elever under ledning av Ove Hidemark från Konsthögskolans Arkitekturskola 1979/1980 använt gården som ett

studieexempel. Deras arbete resulterade i en skrift 1981, med vägledning om hur byggnaden i framtiden skulle kunna bevaras samt en genomgående kulturhistorisk dokumentation.

Lindbomska gården och grannfastigheten Haken 2 restaurerades åren 1984-1985 med medel från Riksantikvarieämbetet. Målet var att bevara och anpassa gården för ett modernt boende. Trots anpassningen till moderna bostadskrav bevarades mycket av gårdens äldre byggnadsdetaljer. Fönster lagades och restaurerades och vissa nytillverkades efter gamla förlagor. Kakelugnarna i bostadshuset är gamla men inköpta till gården vid restaureringen.

Lindbomska gårdens huvudbyggnad (nr 1) är ett panelat, ljusmålat bostadshus i timmer med två våningar och vind. Byggnaden har ett högt valmat sadeltak, täckt av svart plåt, två skorstenar av tegel och vindskupor. Gårdsfasaden har till skillnad från gatufasaden oregelbunden fönstersättning, vilket visar att förändringar har ägt rum genom åren. En sockel med horisontellt lagda släta brädor löper längs med hela fasaden och knutlådorna delar fasaden i ett antal fält. Panelen är något smalare på fasaden ut mot Storgatan samt på gaveln mot Vattugränd än gårdsfasadens. Fönster och dörrar är ljusgröna. Det finns en ingång från Storgatan och en inne från gården. Entrépartiet från gården består av en inbyggd stor veranda (brokvist), vars storlek och utseende har sin utformning från sekelskiftet 1900. Ytterdörrarna är gamla och kan ha tillhört huset tidigare och har helfranska fyllningar och gamla beslag, troligtvis tillverkade i Säter. Ett litet tak ovanför entrén är en rest från ett äldre barocktak från den ursprungliga förstukvisten som varit mindre.

Den centralt placerade förstugan i 1700-talets bostadshus har blivit ett genomgående trapphus med en rak trappa, vars form på räcket är hämtad från den ursprungliga trappan med 1700-tals balusterform.

Den tidigare salen i bottenplan har bevarat sin karaktär av senbarock-rokoko med mjukt profilerade foder kring fönstren och dörrar, restaurerade stuckarbeten och takplafond. Den ursprungliga planlösningen med de två kamrarna är också bevarad. Längs med väggarna i salen och de två kamrarna löper en bröstpanel som återfått sin färgsättning från 1700-talet. Vid restaureringen trycktes nya handtryckta tapeter efter gamla förlagor från gården.

Den andra delen av bottenplanet, väster om salen, är idag en lägenhet. I de två rummen som hörde till det ursprungliga bostadshuset är taken putsade och har äldre putsade taklister. I rummet mot gatan finns bröstpanel kvar lik salens. Passagerna mellan bostadshuset och den tidiga handelsboden är djupa pga de dubbla timmerväggarna. På övervåningen är det idag två inredda lägenheter. Här finns bevarade byggnadsdetaljer såsom brädtak, dörrar och bröstpanel. I lägenheten mot Vattugränd har den ursprungliga handelsbodens sädesmagasin

delats av på mitten till två rum vid restaureringen 1984. De runda bjälkarna i taket har bevarats och minner om rummets tidigare funktion.

De uthus som återstår av gården ligger längs med Vattugränd. Det är en rödfärgad länga (nr 2) i timmer i ett plan på stengrund, bestående av en bryggstuga (nr 2), ett portluder och en dubbelbod (nr 3), med ett gemensamt sadeltak täckt med tegel. Bredvid står en liten rödfärgad lada i timmer på stengrund och sadeltak täckt med tegel (nr 4). Den tidigare bryggstugan har byggts om till bostad, en lägenhet på två rum och kök. Portludrets stora svartmålade port, som sannolikt är ursprunglig, har rombmönstrad brädfordring med dekorativa mindre utskjutande träelement i överstycket och äldre beslag. Gången i portludret är stensatt av kullersten. Inne på gården är det idag närmast byggnaderna en grusbelagd gång som ramar in gårdens gräsyta där några större träd och buskar ger växtlighet och skugga.

## Motivering till beslutet

Lindbomska gården speglar väl trästadens Sätters historia och äldre byggnadsskick. Huvudbyggnadens planlösning och fasta inredning är till stor del bevarad. Gården är ett mycket tydligt exempel på en större handelsgård i Sätters stad från 1700-talet med bostadshus och handelsbod i två våningar utmed en större gata och de lägre uthusen längs tvärgatan.

## Hur man överklagar beslutet

Detta beslut kan överklagas hos förvaltningsrätten enligt bilaga 1.

## De som deltagit i beslutet

Beslut i detta ärende har fattats av avdelningschef Anna Carlsson efter föredragning av antikvarie Olle Lind och med deltagande av företrädare för rättsenheten och enheten för kulturmiljö och samhällsplanering.

*Denna handling har godkänts digitalt och saknar därför namnunderskrifter.*

*För information om hur Länsstyrelsen Dalarna behandlar personuppgifter se [www.lansstyrelsen.se/dataskydd](http://www.lansstyrelsen.se/dataskydd)*

## **Bilagor**

1. Hur man överklagar
2. Situationsplan
3. Planritning på huvudbyggnaden med markering

## **Kopia till:**

Riksantikvarieämbetet

Sätters kommun, samhällsbyggnadsnämnden

Sätters kommun, kulturnämnden

Dalarnas museum

## Bilaga 1

### Du kan överklaga beslutet

Om du inte är nöjd med Länsstyrelsens beslut, kan du **skriftligen** överklaga beslutet hos förvaltningsrätten. **Observera att du ska skicka eller lämna överklagandet till Länsstyrelsen i Dalarnas län, 791 84 Falun.** Det ska du göra därför att Länsstyrelsen måste pröva om överklagandet har kommit in i rätt tid, innan det skickas vidare till förvaltningsrätten.

### Tiden för överklagande

Ditt överklagande måste ha kommit in till Länsstyrelsen **inom tre veckor från den dag du fick del av beslutet.** Om det kommer in senare kan överklagandet inte prövas. I ditt överklagande kan du be om att få ytterligare tid till att utveckla dina synpunkter och skälen till att du överklagar. Sedan är det förvaltningsrätten som beslutar om tiden kan förlängas eller inte.

Om någon annan part överklagar beslutet, till exempel en kommun eller annan myndighet, är tiden **tre veckor från det datum som står på beslutet.**

### Ditt överklagande ska innehålla:

- vilket beslut som överklagas, beslutets datum och diarienummer
- hur du vill att beslutet ska ändras
- varför du anser att Länsstyrelsens beslut är felaktigt

Skriv också följande uppgifter, om du inte tidigare lämnat dem:

- personnummer
- adress till bostaden
- telefonnummer där du kan nås
- eventuellt övriga uppgifter som behövs för att man ska kunna skicka handlingar till dig

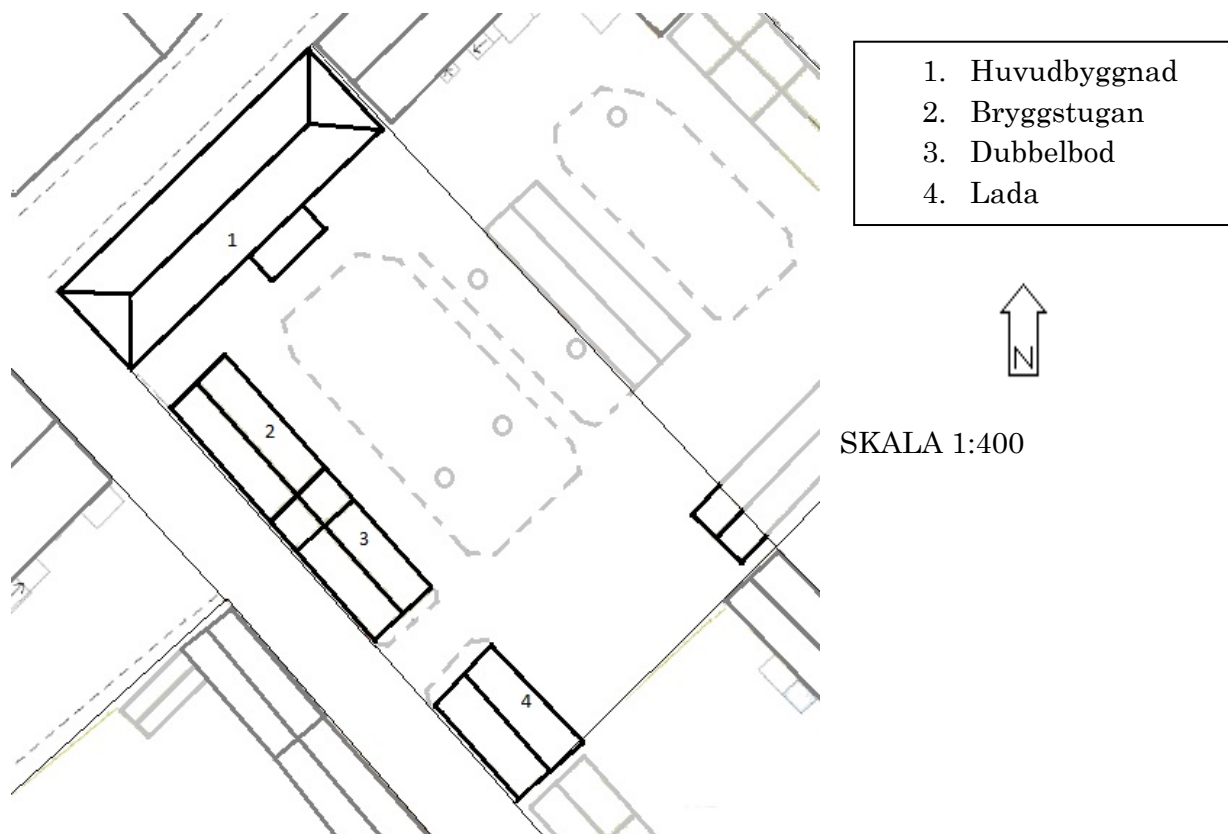
Om du har handlingar eller annat som du anser stöder din uppfattning, bör du skicka med kopior på dessa.

Du har rätt att anlita ett ombud för att sköta överklagandet åt dig. I så fall ska ombudet underteckna skrivelsen, bifoga en fullmakt i original från dig samt uppgive sitt namn, adress och telefonnummer.

**Ytterligare upplysningar**

Behöver du veta mer om hur du ska göra, går det bra att ringa till Länsstyrelsen, telefon. **Fråga efter den som varit föredragande i beslutet.**

## Bilaga 2. Situationsplan

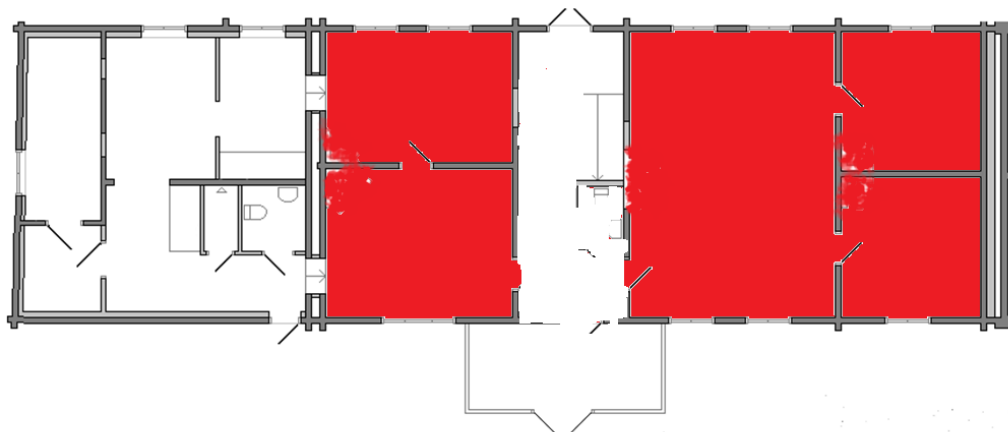


**LINDBOMSKA  
GÅRDEN**  
SITUATION Haken 1  
SÄTERS KOMMUN  
DALARNAS LÄN

## Bilaga 3.



Planritning på huvudbyggnaden med markerade utrymmen.



Nedre plan. Skala 1: 100



Övre plan. Skala 1:100