

Fortifikationsverket

613 89 Eskilstuna

Beslut

Datum 2020-11-17

Dnr 3.4.3-1344-2017

Ändring av skyddsbestämmelser för det statliga byggnadsminnet P4, Skövde garnison 1:1, Skövde kommun, Västra Götalands län

Riksantikvarieämbetet beslutar med stöd av 8 § förordningen (2013:558) om statliga byggnadsminnen att skyddsbestämmelser enligt här bifogade förslag ska gälla för P4 i Skövde.

Redogörelse för ärendet

Regeringen beslutade 2002-08-18 att P4 i Skövde skulle utgöra statligt byggnadsminne och fastställde skyddsföreskrifter (numera benämnt skyddsbestämmelser). Med avseende på kulturhistoriska värden har graden av skydd för vissa byggnader inom anläggningen justerats. Tidigare beslut saknar även kulturhistorisk värdebeskrivning och relevant historik, vilket också är en anledning att ändra skyddsbestämmelserna.

Ett förslag till ändring av skyddsbestämmelserna remitterades 2017-03-27 till den förvaltande myndigheten Fortifikationsverket. I svar från Fortifikationsverket 2020-10-27 framfördes vissa synpunkter som inarbetats i detta beslut.

Beslut i detta ärende har fattats av avdelningschefen Marja-Leena Pilvesmaa efter föredragning av handläggaren Jan Karlsson. Även enhetschefen Solveig McKenzie har varit med om den slutliga handläggningen.

Riksantikvarieämbetet

Storgatan 41
Box 5405
114 84 Stockholm
Tel 08-5191 8000
E-post registrator@raa.se
Hemsida www.raa.se
Org.nr 202100-1090
Plusgiro 599 94-4
Bankgiro 5052-3620

Beslutet har signerats elektroniskt och saknar därför namnunderskrift.

Bilaga:

Skyddsbestämmelser



SWEDISH NATIONAL HERITAGE BOARD
RIKSANTIKVARIÉÄMBETET

Kopia till:

Länsstyrelsen i Västra Götalands län

Västarvet kulturmiljö

Skövde kommun

RAÄ/Bebyggelseregistret

Bilaga 1, RAÄ dnr 3.4.3-1344-2017, 2020-11-17

Ändring av skyddsbestämmelser för det statliga byggnadsminnet P4, Skövde garnison 1:1, Skövde kommun, Västra Götalands län

Byggnadsminnet omfattar följande byggnader inom de avgränsade områdena enligt bifogad karta.

Byggnader som omfattas av skyddsbestämmelserna:

Kategori A (exteriör, stomme, planlösning och fast inredning)

004 Kanslihus, uppfört 1913

030 Kontor (f.d. mässbyggnad), uppförd 1917

756 Corps de garde, (gamla handelsboden) uppfört på 1880-talet eller 1898, flyttat hit 1914

Kategori B (exteriör, stomme och planlösning)

024 Expeditionsbyggnad B, uppförd 1913

025 Pansarhuset (f.d. sjukhus), uppfört 1913

701 Kungshuset, uppfört 1850, flyttat till P4 1920

Kategori C (exteriör)

001 Kasern, uppförd 1913

002 Kasern, uppförd 1913

003 Kasern, uppförd 1913

005 Vaktbyggnad, uppförd 1913

007 Centralexpedition (äldre delen), (f.d. musikbyggnad) uppförd 1913

010 Filmsalsbyggnad, (f.d. stall) uppförd 1913

012 Expeditionsbyggnad, uppförd 1913

013 Förråd, uppfört 1913

014 Plutonsförråd, uppfört 1913

016 Skol- och simulatorbyggnad (f.d. matinrättning), uppförd 1913

018 Gymnastikbyggnad, uppförd 1913

021 Förråd, uppfört 1913

022 Kontorsbyggnad, uppförd 1913

023 Expeditionsbyggnad A, uppförd 1913

032 Förråd, uppfört 1917

042 Styrketräningslokal, (f.d. bastu och tvättinrättning), uppförd 1925, tillbyggd 1927-28

Följande skyddsbestämmelser ska gälla för byggnadsminnet:

1. Byggnadsminnet ska vårdas och underhållas på ett sådant sätt att dess utseende och karaktär bevaras. Området får inte ytterligare bebyggas eller på annat sätt förändras. Inom området får inte vidtas sådana åtgärder med mark och vegetation som minskar områdets kulturhistoriska värden. Kungshusallén, äldre staket, murar och grindstolpar får inte heller ändras.

2. Byggnaderna ska vårdas och underhållas på ett sådant sätt att deras utseende och karaktär bevaras. Vård och underhåll ska utföras med material och metoder som är anpassade till byggnadernas egenart.
3. Byggnaderna får inte rivas, vare sig i sin helhet eller i delar, flyttas, byggas om, byggas till eller på annat sätt förändras till sin exteriör.
4. I byggnader av kategori A och B får inte ursprunglig stomme rivas, byggas om, ersättas med andra material eller göras ingrepp i. Planlösning som är tillkommen före 1950 får inte heller ändras.
5. I byggnader av kategori A får inte fast inredning, i de rum som markerats på bilaga 2, ändras eller göras ingrepp i. Invändiga ytskikt får inte tas bort, övermålas, övertäckas eller på annat sätt förändras. Även invändigt underhåll ska utföras med material och metoder som är anpassade till byggnadernas egenart och med sådan varsamhet att det kulturhistoriska värdet inte minskar.
6. Övriga byggnader och vapenkassuner inom de avgränsade områdena, som inte nämnts ovan, får inte exteriört förändras till sin karaktär.

Om det finns särskilda skäl får, enligt 7 § förordningen (2013:558) om statliga byggnadsminnen, byggnadsminnet ändras i strid mot skyddsbestämmelserna. Ansökan om tillstånd till sådan ändring lämnas på en särskild blankett till Riksantikvarieämbetet.

Begreppsförklaringar

Med *mark* avses den jord som omger byggnaderna med eller utan beläggning och anlagd växtlighet. Med *vegetation* avses trädtrader, trädgrupper, enstaka större träd, planterade buskar, häckar, gräsmattor och perenner. Med trädgrupper avses medvetet anlagda grupper av träd av samma art.

Med *vård och underhåll av byggnader* avses åtgärder för skötsel som behövs för att vidmakthålla en byggnads tekniska egenskaper och utseende. Underhåll avser både arbeten som måste göras vid upprepade tillfällen och speciella åtgärder som ska hålla byggnaden i gott tekniskt skick. Till underhåll räknas inte åtgärder som tillför en byggnad nya egenskaper, till exempel en ny kulör. Exempel på underhållsåtgärder är: ommålning, putslagning, lagning av tak och utbyte av skadade delar, dock inte omläggning av alla taktytor eller omputsning av hela byggnaden.

Med *material och metoder som är anpassade till byggnadernas egenart* avses material och metoder som ursprungligen användes när en byggnad eller byggnadsdel uppfördes. I de delar av byggnadsminnet där kulturhistoriskt relevanta material fortfarande används får dessa inte ersättas med andra material. Med metoder avses bland annat bearbetning av trä och applicering av puts och färg.

Med *stomme* avses byggnadens konstruktiva/bärande delar såsom bjälklag, balkar, pelare, valv, takstolar, bärande ytterväggar och bärande innerväggar, murar, murstockar och

grundkonstruktioner. Till stomme räknas inte de ytskikt som finns på bärande konstruktioner, till exempel putslager, färgskikt och golvmaterial.

Med *planlösning* avses det sätt rummen eller utrymmen i en byggnad är fördelade och belägna i förhållande till varandra. Med *förändring* avses till exempel rivning av väggar, trappor, upptagning eller igensättning av dörröppningar, ändring av kommunikationsvägar, rumsformer och rumsvolymmer samt delning av rum med väggar eller bjälklag.

Med *fast inredning* avses det varmed byggnaden blivit försedd, om det är ägnat till stadigvarande bruk för byggnaden eller del av denna. Fast inredning omfattar till exempel dörrar, fönster, lister, taklister, paneler, golvbeläggning, eldstäder och kakelugnar.

Med *ytskikt* avses samtliga lager, även underliggande, av färg, tapeter, puts liksom obehandlade ytor.

Kulturhistorisk värdebeskrivning

Skaraborgs regemente är ett av de mest kompletta och bäst bevarade av de etablissement som började uppföras efter försvarsbeslutet 1901. Områdets värde utgörs främst av dess helhet och ursprunglighet med kanslihus, tre kaserner, matsal, gymnastikhus och vaktbyggnad som inramar kaserngården. Längre söderut är de enklare byggnaderna som förråd och stallar placerade.

Välbevarad är också strukturen från den ursprungliga planen för området, som ännu idag har kvar sin enkelhet i material och den stora öppna ytan som inramas av byggnader och ett smidesstaket.

Bebyggelsen vid P4 har framförallt ett stort kontinuitetsvärde, där den ursprungliga övergripande verksamheten fortfarande är intakt. Flera av byggnadernas ursprungliga funktioner är fortfarande bevarade. Andra byggnader, som byggts om för nya verksamheter, innehåller viktiga symbolvärden och speglar inte bara den ursprungliga verksamheten utan även hur området kontinuerligt har förändrats i takt med samhällets och försvarets förändringar under 1900-talet. Byggnaderna har också pedagogiska och militärhistoriska värden som förmedlare av regementets historia och utveckling.

Regementet P4 är ett bra exempel på statsmakternas ambition att uppföra offentliga byggnader med god kvalitet. Byggnader som i sitt uttryck förmedlar enkelhet och nytta, men utfört med god arkitektonisk ambition. Kaserner och kanslihus utstrålar tyngd och gedigenhet. Symmetri och väl avvägda proportioner var typiska ideal för denna arkitektur, vilket avspeglas i området.

Kasernområdet med sin helhet och struktur har, i likhet med övriga kasernområden i landet, ett militärhistoriskt värde som exempel på den omfattande nybebyggelse som utfördes efter att den allmänna värnplikten införts 1901. Standarden på såväl boende som utbildning genomgick på detta sätt en betydande kvalitetshöjning och anpassades till den tidens krav, vilket också avspeglas i den bevarade bebyggelsen.

Trots de omfattande förändringar som försvaret genomgått under hela 1900-talet är området förvånansvärt intakt. Endast ett fåtal tillägg eller rivningar har utförts inom

regementsområdet. Byggnadernas exteriörer är endast marginellt förändrade och ett flertal interiörer utnyttjas fortfarande till det de ursprungligen var avsedda för.

Kungshuset och Corps de gardet som har flyttats till regementsområdet har ett betydande traditionsvärde. Kungshuset, som uppfördes 1797, låg tidigare på Axevalla övningsfält och användes vid kungligt besök första gången 1821. På grund av rådande bostadsbrist flyttades byggnaden till Skövde år 1920 och inreddes som bostad för regementschefen och en officersfamilj.

Kort historik och byggnadsbeskrivning

Kungliga Skaraborgs regemente hade ursprungligen sin övningsplats på Eggby ängar mellan Skara och Skövde. Från 1696 och fram till att P4 uppfördes var Axevalla hed förlägningsplats. Inkvarteringen var till en början i tält, men ersattes i slutet av 1800-talet med enklare baracker.

Enligt 1901 års härordning (försvarsbeslut) avskaffades indelningsverket och ersattes av allmän värnplikt. Då bestämdes även att samtliga värnpliktiga under utbildningstiden skulle beredas plats i kaserner, vilket startade en omfattande nybyggnation. Under en mycket kort tid skulle 44 nya kasernetablisement uppföras, utbyggnad skulle ske av tolv befintliga och ett sjuttiofem andra komplementbyggnader skulle uppföras såsom mässar, sjukhus, kanslihus, bostäder och förrådsbyggnader. Under första decenniet på 1900-talet upptog den militära byggnadsverksamheten en tredjedel av rikets utgiftsstat. För att klara den stora militära nybyggnationen inrättades år 1907 en fristående och tillfällig myndighet, Arméns kasernbyggnadsnämnd, som till största delen skulle bestå av civilanställda och ha en affärsmässig inriktning.

För att få en enhetlighet i byggnationen och ett rationellt utförande av detta jättelika byggnadsprogram upprättades typritningar för kaserner, kanslihus, mässbyggnader förråd mm. Även regementet P4 är uppförd utifrån typritningar, men som brukligt var, med lokala variationer.

Kungl. Maj:t beslöt 1906 att ett nytt regemente skulle förläggas till Skövde. Staden hade dock redan 1901 överlämnat en skrivelse till Kungl. Maj:t, där det framhölls alla fördelar med Skövde som förlägningsplats, bland annat de goda järnvägskommunikationerna. Staden erbjöd sig att utan kostnad för staten upplåta mark för två regementen. Man erbjöd sig även att kostnadsfritt dra ledningar för elektricitet, vatten och avlopp till kasernerna. 1905 invigdes Livregementets husarer K3 i Skövde, vilket är beläget strax norr om regementet P4.

1909 togs beslut om byggstart för Skaraborgs regemente (I9) med ett färdigställande 1913. Regementet tillhörde därmed kasernbyggnadsnämndens andra serie för infanteriregementen.¹

På husarregementets övningsmark uppfördes Kanslibyggnaden och två kasernhus parallellt med järnvägen. För att få ut så stor yta som möjligt placerades en kasern i sned vinkel mot dessa vilket inte var vanligt. Plats för ett fjärde kasernhus reserverades vid kaserngårdens norra sida. Vid denna sida förlades även vakt och arrestbyggnad samt marketenteriet. Matinrättningen samt gymnastikhuset placerades vid kaserngårdens östra sida. Mellan

¹ En utförlig historik över kasernområdet och byggnaderna finns i: Skövde garnison, En kulturhistorisk bebyggelseinventering, Eva Fransson, Västergötlands museum Bebyggelsehistorisk rapport 2000:14.

gymnastikbyggnad och den öster ut belägna landsvägen placerades bad- och tvättinrättning samt stallbyggnaden. Expeditionsbyggnader och sjukhus placerades mer fristående i den södra delen av området.

Arkitekter som ingick i arméns kasernbyggnadsnämnd var verksamma i Skövde, Viktor Bodin stod 1909-10 för plan-, fasad- och sockelritningar, arbetsritningar är signerade av L J Lehming 1910-11.

Bebyggelsen på P4 är väl sammanhållen och kan grovt indelas i tre kategorier; kaserner och kanslihus, andra putsade byggnader som expeditionshus m.m. samt förråd byggda i trä. Bebyggelsen är placerad runt den stora öppna kaserngården.

De tre kasernerna uppfördes utifrån typritningar, varför de till stor del är likadana. De är byggda i en modifierad form av jugendstil. Kasernbyggnaderna ligger i västra delen av området. Kasern 001 placerades söder om kasern 002 och vinklades i förhållande till denna. Kasern 001 byggdes i fyra våningar med trapphusutbyggnader mot kaserngården och flyglar mot väster. Korridoren sträckte sig mellan trapphusen ut till gavlarna med höga ljusinsläpp. Planlösningen är i princip lika för de fyra våningarna som inreddes för förläggning i logement. Taken belades med eternitplattor medan trapphusens tak försågs med slätplåt. År 1939 byttes eternitplattorna ut mot slätplåt.

På grund av hårt slitage har stora förändringar skett vid invändiga renoveringar. Bland annat har hygienutrymmen moderniserats, in- och utvändiga dörrar har ersatts med nya och fönstren har bytts under 1970-talet. Trappans plansteg av kalksten har ersatts med granit. Vindarna har inretts till lektionssalar och grupprum. 2006 gjordes omfattande fasadrenoveringar med putslagningar och avfärgning, ommålning av takytor samt ommålning av fönster.

Kasern 002 byggdes spegelvänd i förhållande till de övriga kasernbyggnaderna. Kasernen byggdes i fyra våningar med trapphusutbyggnad mot kaserngården och flyglar mot väster. Kasern 003 utfördes, lika de övriga kasernerna, i fyra våningar med trapphusutbyggnader mot kaserngården och flyglar mot baksidan.

Kanslihuset (004) uppfördes år 1913. Byggnadens egentliga framsida vetter mot väster med paradplatsen mellan entrén och järnvägen. Idag har denna fasad, efter järnvägens utökning, blivit baksida och huvudentrén är numera från kaserngården. I bottenplanet har det alltid funnits kontorsutrymmen. Tredje och fjärde våningarna innehöll ursprungligen officersmäss och matsal för officersvolontärer. En större renovering utfördes 1969, då bland annat köksdelen på mässvåningen moderniserades. Nya moderna ytskikt och vissa snickerier har tillkommit under 1970–80-talen och även senare.

Kanslihuset (004) är uppfört i fyra hela våningar med källare och oinredd vindsvåning. Den genomgående entréhallen är centralt placerad med huvudentré och trapphus mot kaserngården. Bottenvåning samt våning två och fyra innehåller kontor. Våning tre består av mässlokaler, gemensamhetslokaler och kök.

Byggnaden har en högt utskjutande front mot väster med mittrisalit, praktportal och en balkong på tredje våningen. Frontens gavelspets är smyckad med skulpterat ornament i sandsten med riksvapnet och över porten finns en inskriptionstavla av sandsten. Fönstren är symmetriskt placerade i fönsterband. Entrén, mot kaserngården, är markerad genom att detta parti dragits fram i förhållande till övriga långfasaden. Mindre balkonger finns på vardera

sidan om trapphuset på fjärde våningen. Yttertakets är valmat med takkupor på gavlarna och två symmetriskt placerade skorstenar.

De flesta av putsade tegelbyggnaderna, som exempelvis vaktbyggnaden, filmsalen, expeditionsbyggnader, gymnastikhus och matinträttning, har ett likartat utseende även om storlek och höjd varierar beroende på byggnadernas användning.

Den bärande stommen är utförd i tegel med vindsbjälklag och takkonstruktion av trä. Fasaderna är spritputsade med omväxlande slätputsade ytor, smala fönsteromfattningar, gördelband och profilerad takgesims. Sockeln är utförd av huggen grå kalksten i jämna skift. Taken är täckta med skivtäckt slätplåt och plåtklädda skorstenar.

Förråden är uppförda med stomme och takstolar av trä och gjutna grundmurar under ytterväggar. Fasadbeklädnad består av sinuskorrugerad galvaniserad plåt eller rödfärgad panel och tak av plåt.

1919 beslöts att flytta Kungshuset (701) från Axevalla till regementet i Skövde, där det var bostadsbrist. Året efter skedde arbetet och huset byggdes samtidigt om till en bostad för regementschefen på övervåningen och en bostad för en annan officersfamilj i bottenvåningen. Idag används byggnaden som daghem och har byggts om för detta ändamål. Trädallén fram till Kungshuset är bevarad. Några år tidigare hade även Corps de Gardet flyttats från Axevalla. 1914 ställdes byggnaden upp på regementet för att användas som manskapsmäss. Den har senare används som handelsbod och bageri och är idag inredd som kontor.

Genom åren har endast några få byggnader inom regementsområdet rivits, istället har de återanvänts för andra militära ändamål. Några av de komplementbyggnader som har rivits är halmboden, ångpannehuset samt avträdesbyggnaderna. Av de senare uppfördes tre stycken med fyra avdelningar i varje med åtta sittplatser. De var, liksom även matinträttningen, uppdelade efter militär rang.

Tillbyggnader har skett av Centralexpeditionen (007) och Skol- och simulatorbyggnaden (016), 1963 respektive 1979. I övrigt har endast invändiga moderniseringar och omDispositioneringar av lokalerna skett. Ytterligare byggnader har uppförts öster om byggnadsminnet under senare delen av 1900-talet. Under samma tid har även ett stort antal vapenkassuner ställts upp på kaserngården.

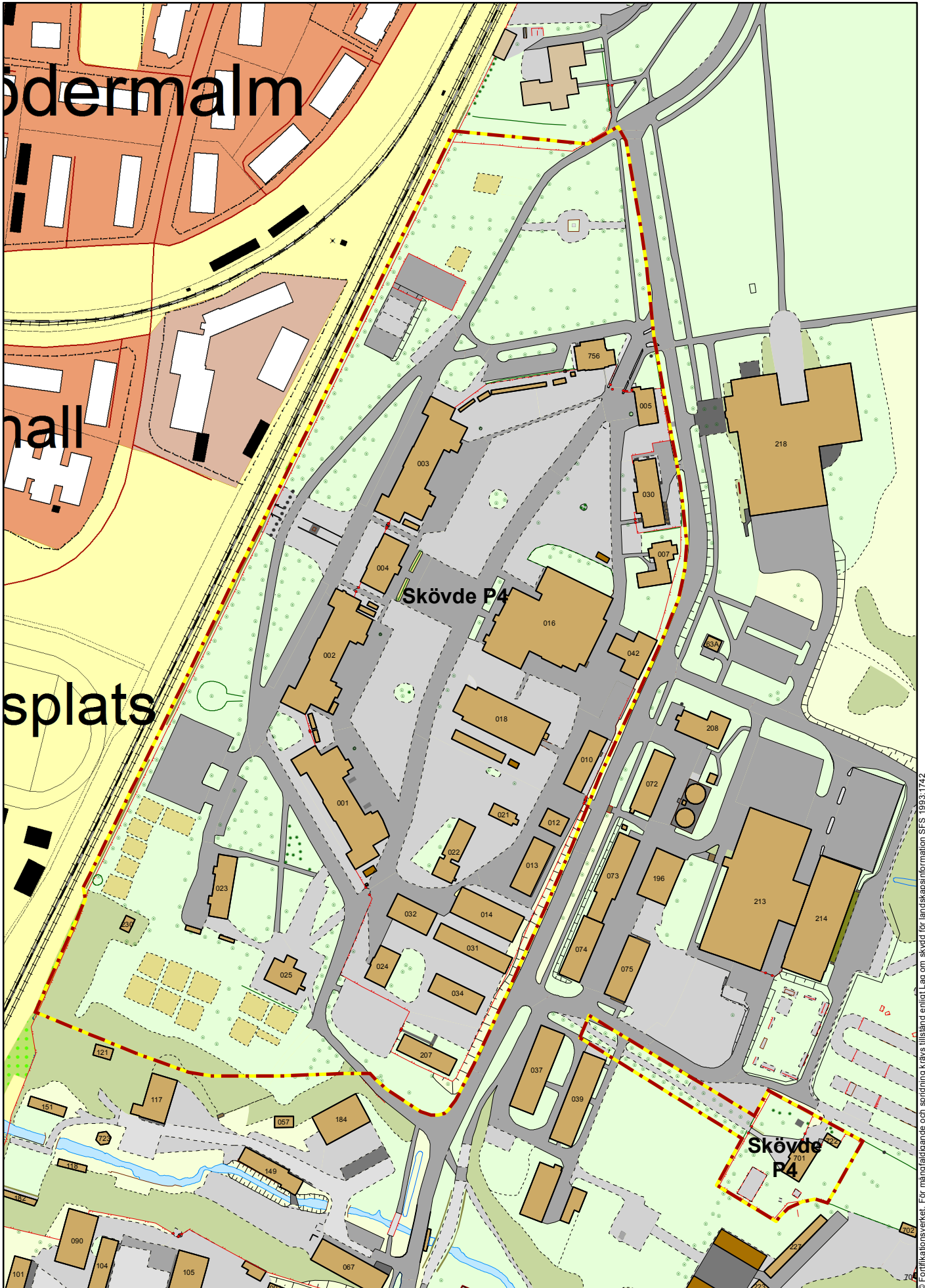
1942 omorganiserades regementet till pansarregemente. Regementet har samma inriktning idag.

P4 förklarades som statligt byggnadsminne 2002. Sedan dess har renoveringar av fasader och tak gjorts, bland annat på kaserierna och kanslihuset. I takt med att regementets verksamhet har ändrats har flera byggnader byggts om invändigt och i många fall även återställts med användande av äldre material och metoder.

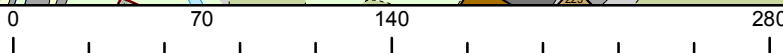


P4 Skövde

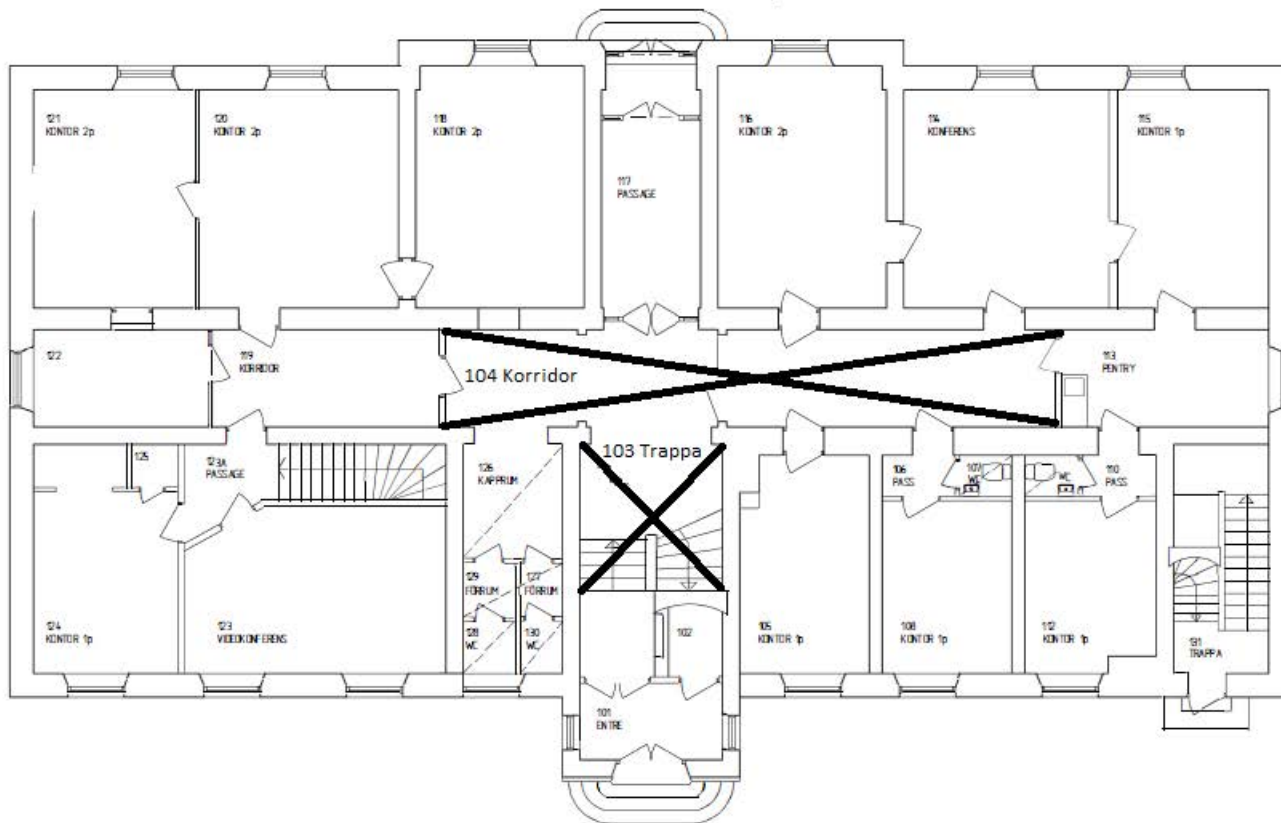
A4S 1.0



N

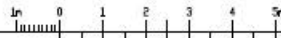
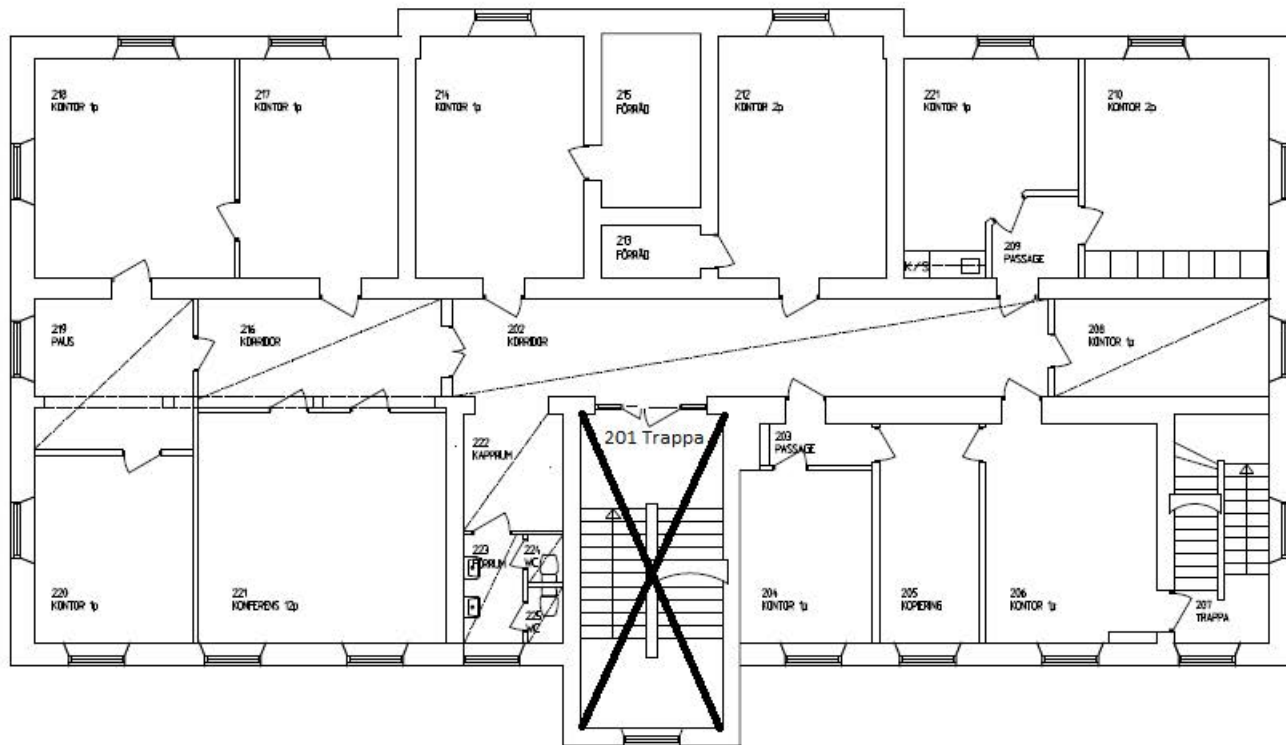


Skala 1:2 800/A4

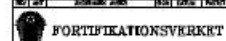


A	STATS BYGNINGAR	10 / 100.0
101	BYGGMÅTT	1000
PORTIFIKATIONSVERKET		

ritningen arkitektbyrå Huset 21, SE-112 20 Stockholm Tel: 08-66 02 00 Fax: 08-66 02 02		P4 SKÖVE GARNISON BYGNAD 004, KIVSLANS BEFINTLIG UTSEENDE BETTENPLAN	
PROJEKTANT	BYGGNADSRIS	BYGGNAD	BYGGNAD
106.9	E	100	100
10-02-12	L BUXI	100	150/A1
BYGGNAD	BYGGNAD	BYGGNAD	BYGGNAD
		K0037 - 004 - 10 / 09 - 110	



A	SKIVLÄSSTYCKE	DE	NOSS
1/1	1/1	1/1	1/1



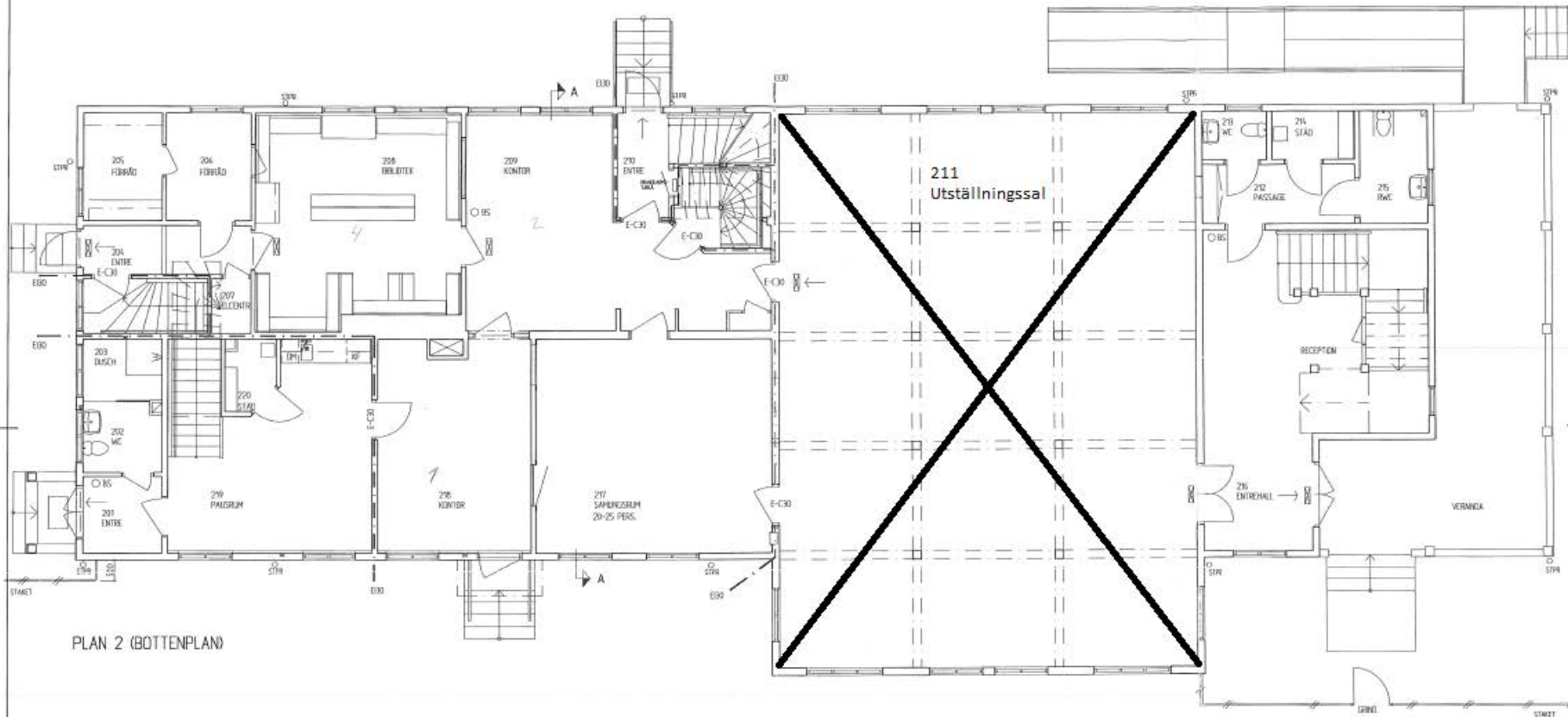
ritningen
arkitektbyrå

1069
1302-02
1302-02

P4 SKÖLDE GARNISON
BYGGNAD OCH FÄRMLIGUS
BERITTLUST UTSEENDE
PLAN 1 TRAPPA

PROJEKTANT	BYGGNAD	BYGGNAD	BYGGNAD
1302-02	1302-02	1302-02	1302-02

K0037 · 004 · 10 / 09 · 210 · A



PLAN 2 (BOTENPLAN)

REVISORINGEN
 ANVÄNDNINGEN
 SÖDRA
 SÖDRA
 SÖDRA

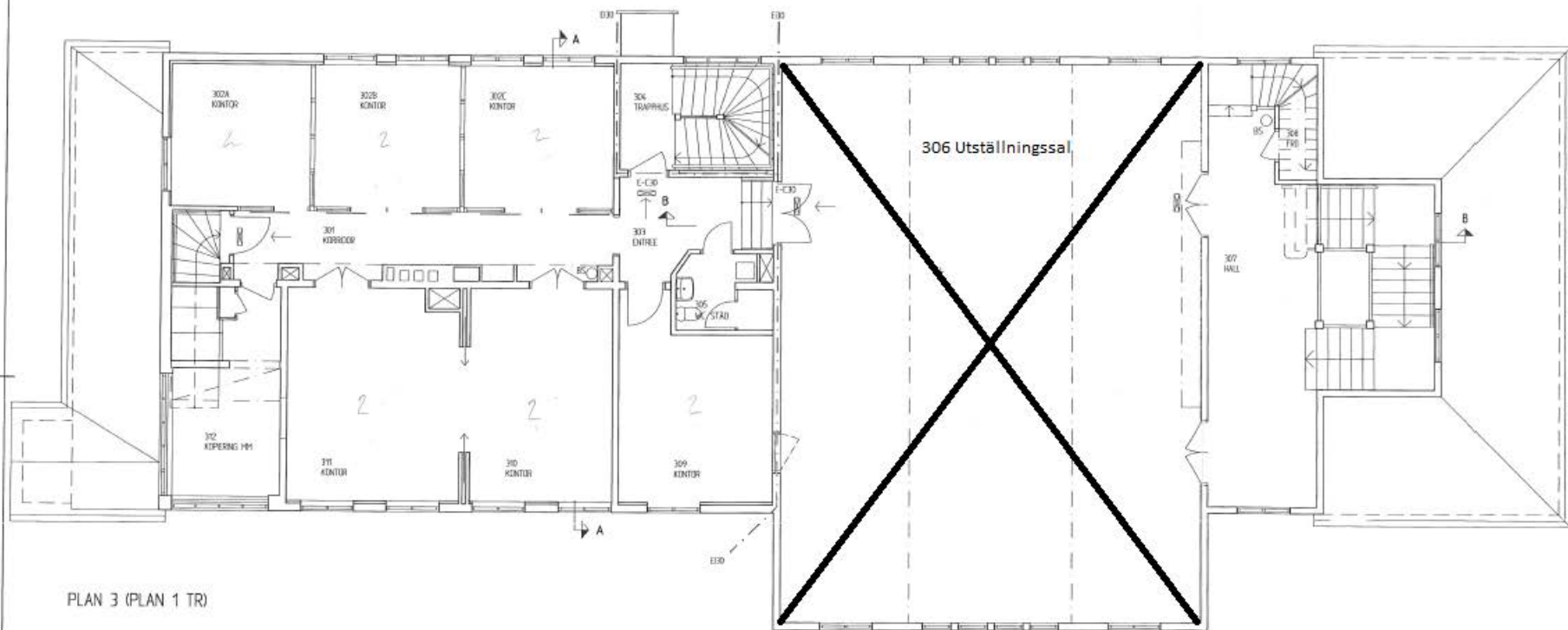


FORTIFIKATIONSVERKET

		MekB9 Skövde BYGGMÅTT C30 OMBYGGNAD TILL MUSEUM OCH KONTR PLAN 2 (BOTENPLAN)	
ÖPPNINGSÅR 98-25	BYGGNADSTYP Y1	PLAN 990301	YRSÄTTNING 150
SÄK 990301	BYGGNADSTYP Y1	PLAN 990301	YRSÄTTNING 150
ÖPPNINGSÅR 98-25	BYGGNADSTYP Y1	PLAN 990301	YRSÄTTNING 150
K0037 - 030 - 99 / 30 - 002 A			

FÖRKLARINGAR

Se ritning /30-001



PLAN 3 (PLAN 1 TR)

01	RELATERINGAR	YL 000110
02	REKONSTRUKTION	YL 000110
03	BYGGNADSBESKRIVNING	YL 000110

FORTIFIKATIONSVERKET

Arkitektbyrå Ritningen <small>Byggnads- och inredningsarkitektbyrå</small>		MekB9 Skövde BYGGNAD 030 OMBYGGNAD TILL MUSEUM OCH KONTOR PLAN 3 (PLAN 1 TR)	
ÖVERSIKT 1:500 1:200 1:100	YL YL R	0990301 0990301 0990301	1:500 1:200 1:100
K0037 · 030 · 99 / 30 · 003 B			

