



Riksantikvarieämbetet
Statens historiska museer
Byggnadsavdelningen
Granskningsenheten
1:e antikvarie Jan Karlsson

ÄRENDEKOPIA

Datum
1992-07-07
Ett datum

Beteckning
5586/92
Ej beteckning

A.T.A.

Eggby sn Vg

Domänverket

Länstyrelsen i Skaraborgs
län

Skaraborgs länsmuseum

**Föreslagna skyddsföreskrifter för Höjentorps
kungsgård, Eggby socken, Västergötland**

Höjentorps kungsgård är byggnadsminne sedan 1935. Anläggningen omfattas idag av skydd enligt förordningen om statliga byggnadsminnen (SFS 1988:1229) men saknar skyddsföreskrifter. Med anledning härav har riksantikvarieämbetet upprättat ett förslag till skyddsföreskrifter, vilket härmed översänds till Er för synpunkter.

Ämbetet hemställer att synpunkterna på det bilagda förslaget tillställs ämbetet senast den 14 augusti 1992.

RIKSANTIKVARIÉÄMBETET
Byggnadsavdelningen

Birgitta Hoberg

Birgitta Hoberg
Avdelningsdirektör

Jan Karlsson
Jan Karlsson

1992-10-15 beslöt Bg
till kulturdep.
kopier till Bd
A.a. / Mu

Bilaga:
Förslag till skyddsföreskrifter

POSTADRESS	BESÖKSADRESS	TELEFON	TELEFAX	TELEGRAM	POSTGIRO
Box 5405 114 84 Stockholm	Storgatan 41	08-7839000	08-6607184	Riksantikvarie	59994-4

1992-01-30

**FÖRSLAG TILL SKYDDSFÖRESKRIFTER FÖR DET STATLIGA BYGGNADSMINNET
HÖJENTORPS KUNGSGÅRD, HÖJENTORP 1:1-1:8, EGGBY SN, SKARA KN**

Höjentorp nämns tidigast 1284, då det skänktes till biskopsstolen i Skara. Vid reformationen drogs gården in till kronan och innehades senare av hertig Karl (IX). En tid fram till 1600-talets mitt var Höjentorp boställe för landshövdingen i Skaraborgs län. När Magnus Gabriel De la Gardie 1647 gifte sig med pfalzgrevinnan Maria Euphrosyne ingick Höjentorp i den kungliga bröllopsgåvan. Nu uppfördes en statlig slottsbyggnad av trä, avbildad i Erik Dahlbergs Suecia antiqua et hodierna. Efter furstinnan Maria Euphrosynes död 1687 reducerades Höjentorp till kronan och 1722 brann slottet ner. År 1726 arrenderades Höjentorp av Jonas Alström(er), vilken 1735 fick arrendet för sig och sina efterkommande för evärdlig tid. Han inrättade här ett schäferi, vilket kan sägas ha varit Sveriges första lantbruksskola. Den Alströmerska epoken varade fram till 1832, medan schäferiet lades ner redan 1766.

Det statliga byggnadsminnet Höjentorps kungsgård består av följande byggnader:

1) Huvudbyggnad av timmer i två våningar med fasader klädda med vitmålad locklistpanel. Taklisten och ingångens omfattning är rikt utformade. Det skiffertäckta sadeltaket har en halvrund takkupa mitt på huvudfasaden. Uppförd sannolikt under 1730-talets senare del; övervåningen tillbyggdes mellan 1814 och 1817. Äldre fast inredning är i stor utsträckning bevarad, främst i övervåningen: fyra kakelugnar från 1800-talets förra hälft, en sängalkov med rikt utformade flankerande garderober och spegelpardörrar med ursprungliga beslag av brännförgyllt mässingsbleck. Den stora salongen på övervåningen samt ett angränsande förmak har inte använts på länge. I förmaket fanns tidigare en fransk panoramatapet med scener från Napoleons krig, uppsatt 1838, vilken på 1940-talet flyttades till Kråks museiherrgård i Skara av den dåvarande såväl domän- som museiintendenten Bertil Ekberg. Delar av tapetens enklare delar utan figurscener finns dock kvar liksom delar av golvet ursprungliga bemålning. I rummet omedelbart norr om förmaket fanns tidigare en "engelsk" tapet.

2-3) Flygelbyggnader av locklistpanelat och vitmålat timmer i en våning under tegeltäckta sadeltak. Södra flygeln tillkom mellan 1814 och 1817 medan den södra troligen härrör från 1700-talet. Interiörerna är kraftigt förändrade i modern tid.

Ytterligare fyra ekonomibyggnader - två bodar, ladugård/loge samt lider - ligger inom skyddsområdet. Från landsvägen leder en stenlagd uppfart upp till mangården.

Följande skyddsföreskrifter gäller för det statliga byggnadsminnet Höjentorps kungsgård:

1) De med gult på den bifogade situationsplanen markerade och numrerade byggnaderna 1-3 får inte rivas eller flyttas, ej heller till sitt yttre byggas om eller på annat sätt förändras.

2) Inne i huvudbyggnaden (1) får ingrepp inte göras i bärande stomme, ursprunglig rumsindelning och äldre fast inredning, såsom kakelugnar, paneler, listverk och spegeldörrar med lås och beslag. Ursprungliga tapetrester i de på bifogade detaljplan särskilt markerade rummen 1 och 2 skall bevaras.

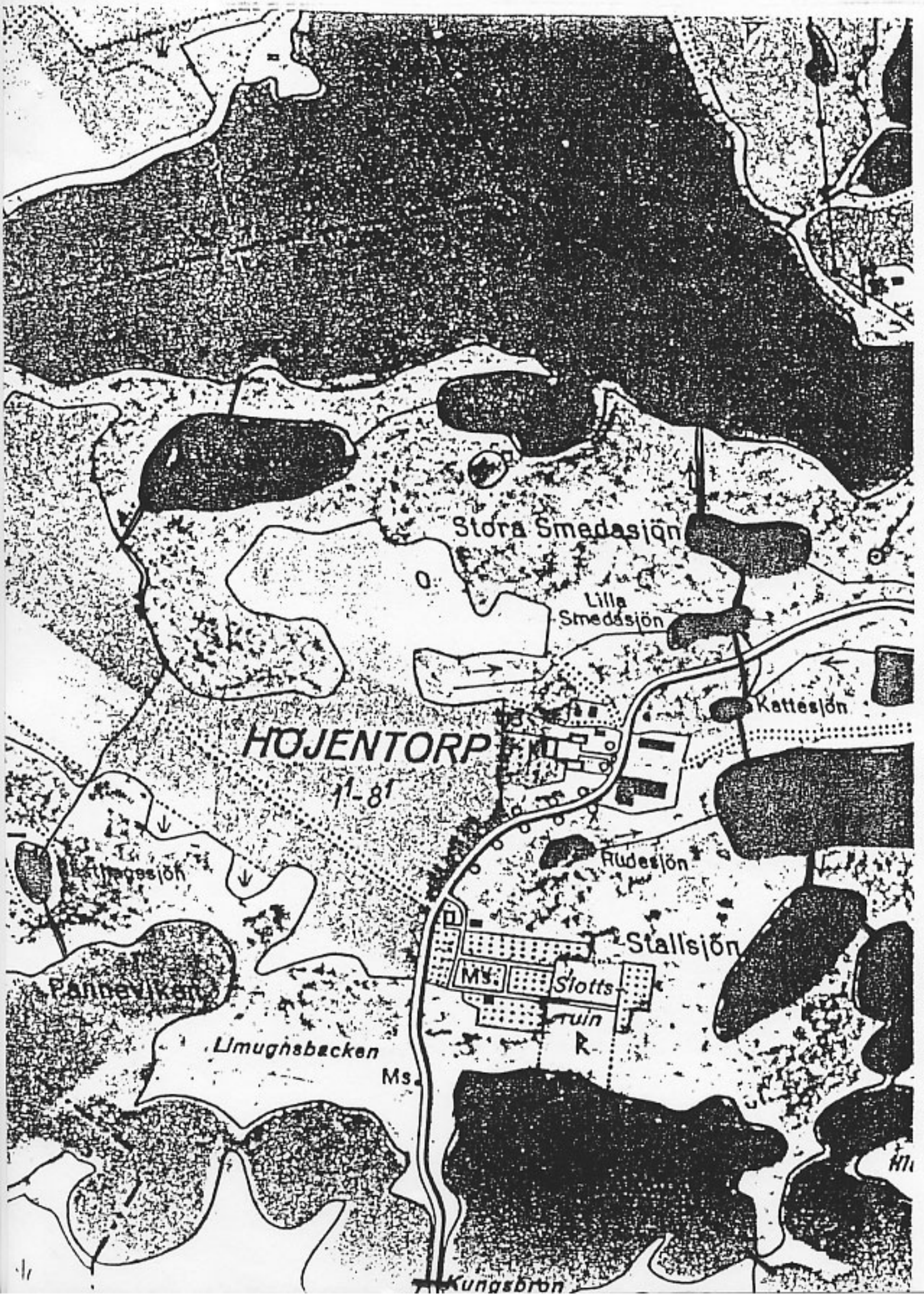
3) Byggnaderna skall underhållas så att de inte förfaller. Vård och underhållsarbeten skall utföras med traditionella byggnadsmaterial och färger, på ett sådant sätt att det kulturhistoriska värdet inte minskar.

4) Det på situationsplanen markerade, med särskild linje avgränsade området får inte ytterligare bebyggas. Uppförande, placering och utformning av nya byggnader inom skyddsområdet skall föregås av riksantikvarieämbetets godkännande. Ej heller får inom skyddsområdet vidtas sådana åtgärder med mark och vegetation att dess karaktär förvanskas. Uppfartens stenbeläggning skall bevaras.

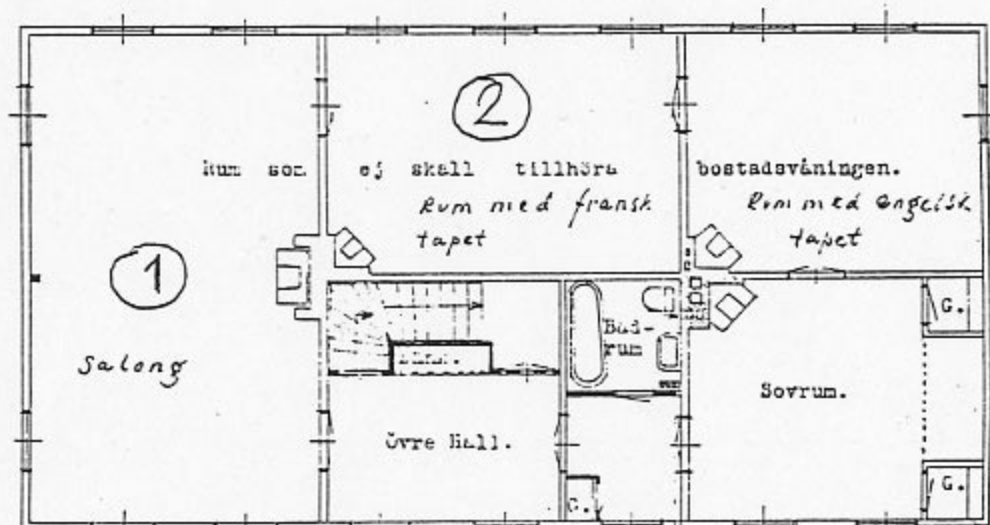
5) Om ändring av byggnadsminnet i strid mot de här meddelade skyddsföreskrifterna kan anses påkallad av särskilda skäl, skall ansökan härom inges till riksantikvarieämbetet, som enligt förordningen om statliga byggnadsminnen (SFS 1988:1229), paragraf 6-7, får lämna tillstånd till ändring i sådant fall.

Särskilda råd:

Den franska panoramatapeten som suttit i det på bifogade detaljplan markerade rummet 2 bör om möjligt återföras.



Förslag till omändring och reparation av stesbyggnaden & Högjertorps Kungsgård.



Plan av andra våningen.

Skala 1:100

Göteborg 1 april 1939

Holger Carlsson