



Länsstyrelsen  
Gävleborg

**Kulturmiljöenheten**

Ingela Broström  
Tel: 026-1712 64  
ingela.brostrom@x.lst.se

**BESLUT**

2008-05-12

delgivningskvitto

1 (2)

Dnr 432-11178-06

## **Beslut om byggnadsminnesförklaring av Bommars, Letsbo 2:10, Ljusdals socken och kommun**

### **Beslut**

Länsstyrelsen förklarar med stöd av 3 kap 1 § kulturminneslagen Bommars, fastigheten Letsbo 2:10, för byggnadsminne. Samtidigt meddelas skyddsbestämmelser enligt 3 kap 2 § KML (bilaga 1-3).

### **Bakgrund**

Fråga om byggnadsminnesförklaring av Bommars har väckts den 5 september 2006 av Länsstyrelsen. Förslag till skyddsbestämmelser har remitterats till berörda den 15 maj 2007.

Fastighetens ägare har skriftligen godkänt förslaget till byggnadsminnesförklaring den 30 maj 2007.

Ljusdals kommun har tillstyrkt byggnadsminnesförklaringen genom yttrande från samhällsbyggnadsförvaltningen den 22 maj 2007.

Länsmuseet har tillstyrkt byggnadsminnesförklaringen genom yttrande den 12 juni 2007.

Riksantikvarieämbetet har tillstyrkt byggnadsminnesförklaringen genom yttrande den 25 maj 2007.

### **Länsstyrelsens motivering**

Motiven för byggnadsminnesförklaringen redovisas i bilaga 1.

## Hur man överklagar

Detta beslut kan överklagas hos länsrätten. Hur man överklagar framgår av bilaga 4.

Barbro Holmberg

Ingela Broström

### Bilagor:

- 1 Skyddsföreskrifter och motiv för beslut
- 2 Karta över skyddsområdet
- 3a-b Skyddade interiörer
- 4 Hur man överklagar

### Kopia till:

Ljusdals kommun, bygg och miljö  
Ljusdals kommun, kultur och fritid  
Riksantikvarieämbetet  
Länsmuseet  
Lantmäterimyndigheten i Gävleborgs län



Länsstyrelsen  
Gävleborg

**Kulturmiljöenheten**  
Ingela Broström  
Tel: 026-17 12 64  
ingela.brostrom@x.lst.se

PM

2008-05-12

1 (7)

432-11178-06

## Förslag till byggnadsminnesförklaring av Bommars, fastigheten Letsbo 2:10, Ljusdals socken och kommun



*Bostadshuset på Bommars i Letsbo visar att bönderna i Hälsinglands utkantsbygder kunde bygga lika stort och påkostat som man gjorde i mer centrala lägen. De solbrynta fasaderna är en del av gårdens karaktär. Foto: Lars Lööv*

### SKYDDSBESTÄMMELSER

Byggnadsminnesförklaringen avser del av fastigheten Letsbo 2:10 enligt karta (bilaga 2).

Skyddsföreskrifterna gäller vinterstugan (1), sommarstugan (2), ladugården (3), vedboden (4), härbret (5), sommarladugården (6) och smedjan (7) (se kartbilagan).



*Stora salen på Bommars har en inredning från omkring 1850 som saknar motsvarighet i Hälsingland. Tapeten är en svensk kopia efter ett franskt original. De schablonmålade bårderna och friskt blå snickerierna ger rummet en särskild charm. Foto: Lars Lööv*

1. Byggnaderna får inte rivas, flyttas, byggas om eller på annat sätt förändras till sin exteriör.
2. I sommarstugebyggnaden (2) samt i de utrymmen i vinterstugan (1) som markerats på bifogade planskisser får ändring av byggnadens planlösning eller andra åtgärder som innebär ingrepp i byggnadens stomme inte göras.
3. I de utrymmen i vinterstugan (1) och sommarstugan (2) som markerats på planskisserna får befintlig fast inredning inte tas bort eller på annat sätt förändras. Exempel på sådan fast inredning är golv, tak, dörrar, paneler, lister, foder, väggfasta sängar, trappor, eldstäder etc.
4. I sommarstugans övre våning, i bakstugan samt i vinterstugans rum 111, 201, 203, 204, 205 och 206 får väggmåleri och tapeter inte tas bort, målas över, täckas över eller på annat sätt förändras. Som tapeter räknas även uppklistrat tidningspapper. Övriga målade eller omålade ytor som snickerier och timmerväggar får inte målas över, täckas över eller på annat sätt förändras.



*Hörnkammaren innanför salen har en mer sparsmakad och mindre färgstark inredning. Tapeten i gråtoner kan vara tryckt av firma Landgren & Wikström i Stockholm omkring 1850. De rödbruna mönsterdetaljerna går i färg med kachelugnen. Foto: Lars Lööv.*

5. I smedjan får befintlig fast inredning inte tas bort eller på annat sätt förändras. Omålade ytor får inte tas bort eller på annat sätt förändras.
6. Byggnaderna skall underhållas så att de inte förfaller. Vård och underhåll skall ske i samråd med Länsstyrelsen och utföras med sådana material och metoder att det kulturhistoriska värdet inte minskar.
7. Skyddsområdet omfattar del av fastigheten Letsbo 2:10 enligt karta (bilaga 2). Inom området får ytterligare byggnader inte uppföras eller andra ändringar göras utan länsstyrelsens tillstånd. Området skall hållas i sådant skick att byggnadsminnets utseende och karaktär inte förvanskas.

Om det är nödvändigt får Länsstyrelsen enligt 3 kap 14 § kulturminneslagen lämna tillstånd till ändringsåtgärder som strider mot skyddsföreskrifterna.



*Västgötastugan inreddes 1848 med schablonmåleri och ådringsmålning. Till skillnad från rummen i övre våningen är den en miljö där tydliga spår av slitage vittnar om att rummet även brukats i vardagliga sammanhang. Foto: Lars Lööv*

## MOTIVERING

Bommars tillhör de gårdar som bäst representerar det enastående och rikt varierade kulturarv som hälsingegårdarna utgör. Därför ingår den också bland de gårdar som ska utgöra kärnan i ett föreslaget världsarv.

Gården ligger i en typisk utkantsbygd i norra Hälsingland, och vittnar om att bönderna även i sådana mer perifera lägen kunde bygga lika stora och vackert inredda hus som man gjorde i centralbygderna. Gårdens båda bostadshus är byggda och till stor del inredda i ett sammanhang i slutet av 1840-talet. Troligen härrör även en del av ekonomibyggnaderna från samma tillfälle. Det faktum att ingen bodde permanent på gården när husen byggdes visar att byggandet kunde fylla andra behov hos hälsingebönderna än de rent praktiska.

Den långsträckt och högresta vinterstugan är i hög grad representativ för hur storbönderna i Ljusdal byggde sina bostäder under 1800-talet, både i volym och skala och när det gäller detaljer som snickeriinredning och spisar.





*Härbret och sommarladugården är också byggda på 1800-talet, kanske samtidigt med bostadshuset. Foto: Lars Lööv.*

Rumsinredningarna i vinterstugans övervåning är av ett ovanligt slag, med handtryckta tapeter i kombination med folkligt måleri. Rummen på Bommars visar hur samma tapeter ofta valdes både av bönderna och av de högre stånden, men att bönderna hanterade de köpta tapeterna på ett helt annat sätt, i enlighet med sina egna inredningstraditioner. Den stora salen är Hälsinglands kanske bästa exempel på detta slags möte mellan folkkultur och högreståndskultur, medan den sydöstra hörnkammaren visar att man på samma gång behärskade en mer sparsmakad stiluppfattning i

samklang med de högre ståndens. Med en unik tydlighet berättar dessa båda rum tillsammans om hälsingeböndernas estetiska uppfattning och den breda repertoar som allmogemålarna i landskapet behärskade när det gällde inredningskonst.

På Bommars är det inte bara påkostade rum till fest som har bevarats. Här finns också vardagligt brukade miljöer som den så kallade Västgötastugan i vinterstugans bottenvåning, tidningspapperstapetserade rum från olika tider och arbetsmiljöer som bakstugan och smedjan. De bidrar i stor utsträckning till gårdens kulturhistoriska värde.

Trevåningshärbret med sina femton sädesbingar vittnar om en god ekonomi, liksom den stora ladugården från 1887. Sammantaget har de många bevarade ekonomibyggnaderna också ett miljöskapande värde.



*Den stora ladugården med logen byggdes 1887, när gården blev permanent bebodd. Foto: Lars Lööv.*

## HISTORIK

Gården Bommars i Letsbo hette tidigare Oppigården. Den är en av de gamla hälsingegårdar som kan spåras bakåt i källorna ända till 1542 års jordebok, då gården ägdes av bonden Påvel Olof Rolfsson. Vid storskiftet 1781 var hemmanet relativt stort: 8 öresland och 12 penningland.

Gårdens bebyggelse har till största delen kommit till under 1800-talet. År 1848 lät nämndemannen Sven Johansson och hustrun Gölin Jonsdotter bygga de båda bostadshusen. Gården hade Gölin ärvt av sin far, men familjen bodde inte där utan på Sven Johanssons ärvda gård i Sörkämsta, som låg närmare sockencentrum. Trots att Oppigården verkar ha stått mer eller mindre obebodd under många år byggde man ändå i stor stil. Vinterstugan i två våningar blev huvudbyggnad på gården och fick en påkostad inredning med väggmaleri och tapeter. Det kan vara värt att notera att tre av tapetmönstren också finns representerade på svenska slott och herrgårdar: Ekebyhofs slott på Lovön, Bolmstads säteri i Småland och det kungliga Rosersberg.

Den mindre sommarstugan fungerade också som bakstuga. Båda byggnaderna har moderniserats med nya brokvistar under 1800-talets andra hälft, men har i övrigt bevarats i ursprungligt skick.

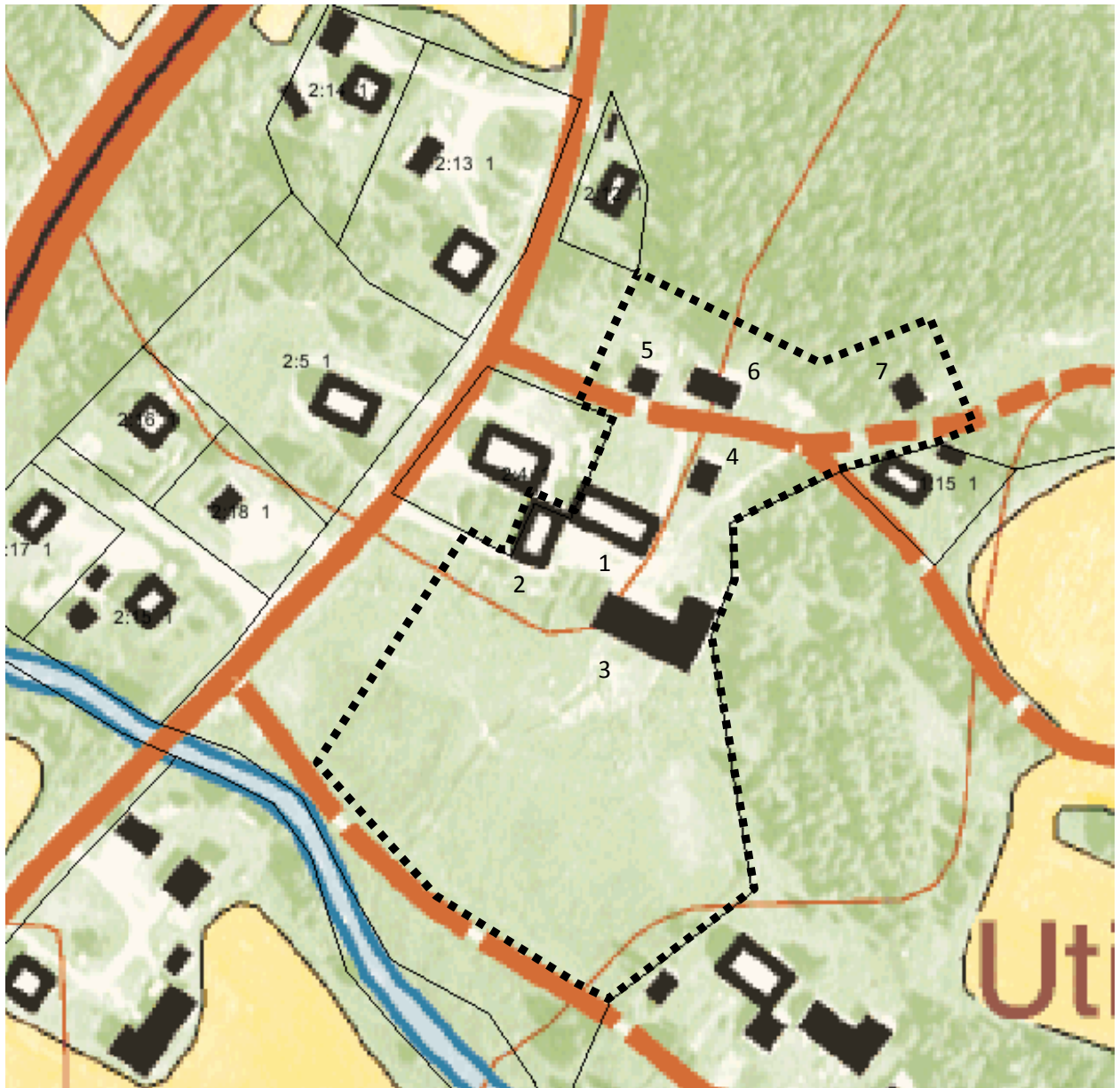
Först 1887 blev gården permanent bebodd. Då flyttade Svens och Gölins dotterson Sven Persson in. När han dog 1901 köptes gården upp av



Hudiksvalls Trävaruaktiebolag, som nyttjade skogen och arrenderade ut jordbruket. 1921 kom det nya arrendatorer till gården: Johan och Margit Larsson. Tio år senare, 1931, köpte deras båda söner Enno och Lars Johansson hemmanet av bolaget. Eftersom de båda brukade kallades "Bommapojkarna" fick gården namnet Bommars. 1943 köpte Lars Johansson sin brors andel och tog över hela gården, som nu ägs av dottersonen .

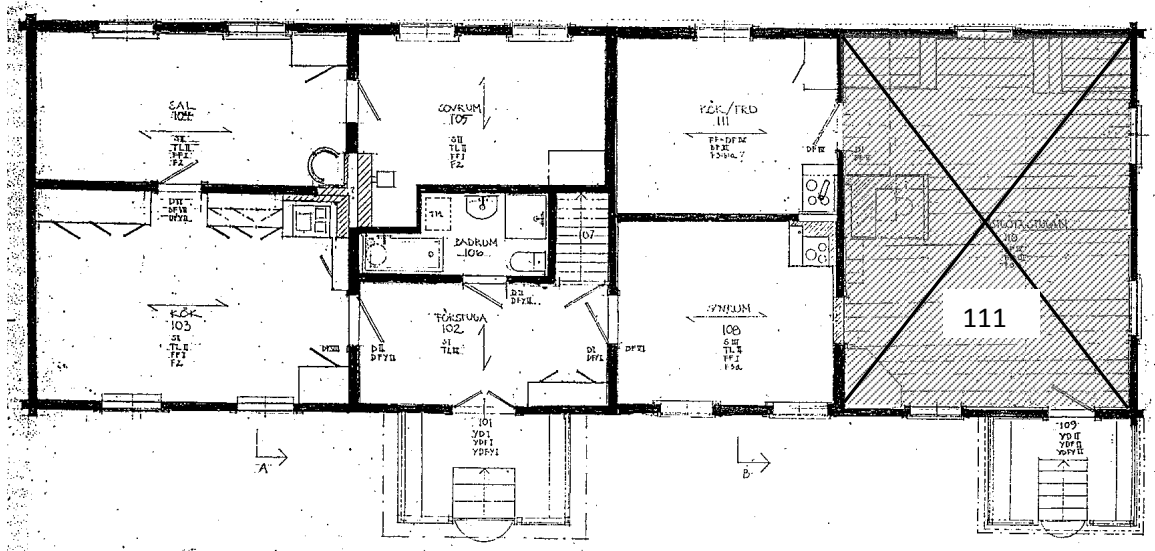
Till gården hör förutom bostadshuset en rad ekonomibyggnader: en större ladugård med loge och stall, ett stort tvåvåningshärbre, en sommarladugård, en smedja och en vedbod. Alla husen är byggda i timmer utom vedboden, som är byggd i regelkonstruktion med brädväggar. En inskrift i ladugården berättar att den är byggd 1887, det vill säga när Sven Persson flyttade in på gården.

Ingela Broström

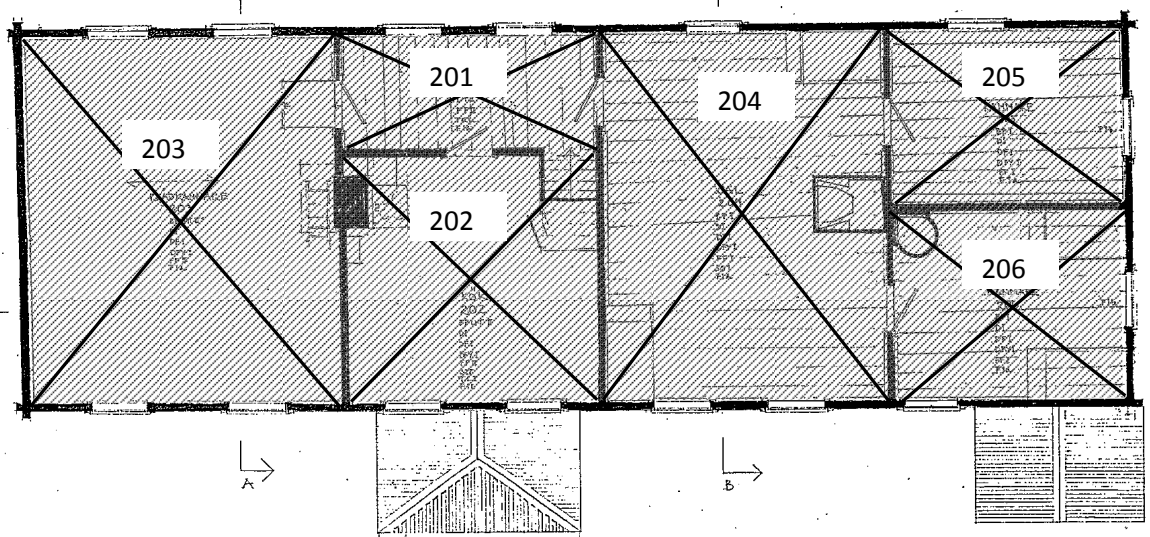


Gräns för skyddsområde

- 1 Vinterstugan
- 2 Sommarstugan
- 3 Ladugården
- 4 Vedboden
- 5 Härbret
- 6 Sommarladugården
- 7 Smedjan



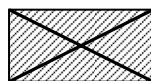
Vinterstugan, bottenvåningen



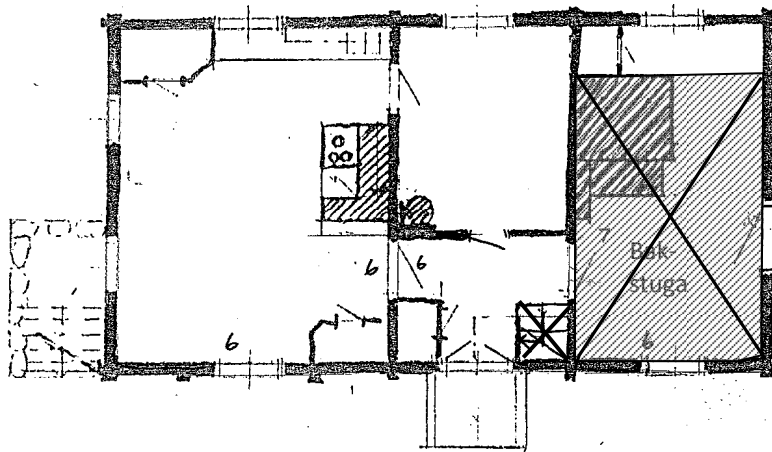
Vinterstugan, övre våningen



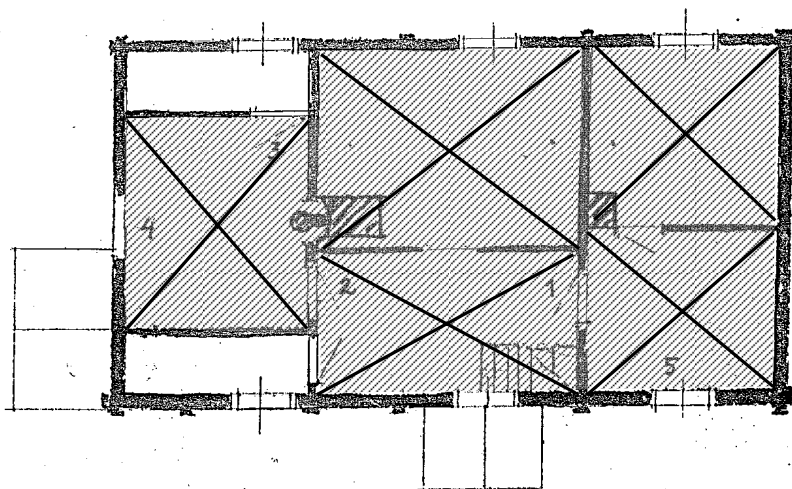
Ytskikt skyddas enligt punkt 4  
i skyddsföreskrifterna



Planlösning och fast inredning skyddas  
enligt punkt 2 och 3  
i skyddsföreskrifterna



Sommarstugan, bottenvåningen



Sommarstugan, övre våningen



Ytskikt skyddas enligt punkt 4 i skyddsföreskrifterna



Fast inredning skyddas enligt punkt 3 i skyddsföreskrifterna

Hela husets planlösning skyddas enligt punkt 2 i skyddsföreskrifterna