

Statens fastighetsverk
Box 2263
103 16 STOCKHOLM

Beslut

Datum 2021-05-11

Dnr RAÄ-2021-651

Ändring av skyddsbestämmelser för det statliga byggnadsminnet Kastellegårdens kungsgård, Kastellegården 1:1, Kungälv kommun och Gullö 1:25, Göteborgs kommun, Västra Götalands län

Riksantikvarieämbetet beslutar med stöd av 6 § förordningen (2013:558) om statliga byggnadsminnen att skyddsbestämmelser enligt bifogade handlingar ska gälla för Kastellegårdens kungsgård.

Redogörelse för ärendet

Enligt beslut av regeringen 2021-01-28 har byggnadsminnet utökats till den omfattning som framgår av bifogade handlingar.

Riksantikvarieämbetet upprättade ett förslag till ändring av skyddsbestämmelserna som 2021-03-09 remitterades till den förvaltande myndigheten Statens fastighetsverk som tillstyrker förslaget. De synpunkter som framförts har inarbetats i föreliggande förslag.

Beslut i detta ärende har fattats av avdelningschefen Marja-Leena Pilvesmaa efter föredragning av handläggaren Jan Karlsson. Även enhetschefen Solveig McKenzie har varit med om den slutliga handläggningen.

Beslutet har signerats elektroniskt och saknar därför namnunderskrift.

Riksantikvarieämbetet

Box 1114

621 22 Visby

Tel 08-5191 8000

E-post registrator@raa.se

Hemsida www.raa.se

Org.nr 202100-1090

Bilaga:

Skyddsbestämmelser

Kopia till:

Länsstyrelsen i Västra Götalands län

Västarvet

Kungälv kommun

Göteborgs kommun

RAÄ/Bebyggelseregistret

Skyddsbestämmelser för det statliga byggnadsminnet Kastellegårdens kungsgård, Kastellegården 1:1, Kungälv kommun och Gullö 1:25, Göteborgs kommun, Västra Götalands län

Det statliga byggnadsminnet Kastellegårdens kungsgård omfattar hela fastigheterna Kastellegården 1:1 och Gullö 1:25. Byggnadsminnets avgränsning framgår av de skrafferade områdena i bilaga 1.

I byggnadsminnet ingår följande byggnader, se bilaga 2 och 3:

- O644101: Bostadshus uppfört omkring 1862
- O644108: Västra flygeln från 1843 eller strax innan
- O644109: Östra flygeln från 1843 eller strax innan
- O644126: Gamla källaren uppförd omkring 1860
- O644118: Pannbyggnad uppförd mellan 1860 och 1865
- O644119: Stora Magasinet uppfört omkring 1860
- O644110: Västra magasinet uppfört 1837
- O644111: Östra magasinet uppfört 1823
- O644116: Vagnslider uppfört under 1800-talet
- O644117: Nya stallet från 1815
- O644114: Ladugård från 1903
- O644113: Stora ladan från 1905
- O644112: Gamla Stenverkstaden från 1880-talet
- O644115: Maskinhall från 1958
- O644122: Lilla pumphuset från 1950-talet
- O644121: Stora pumphuset från omkring 1948
- O644102: Fridhem 1 arbetarbostad från 1908 eller strax innan
- O644103: Fridhems uthus från början av 1900-talet
- O644104: Fridhem 2 arbetarbostad från 1952
- O644105: Berget 1 från 1919
- O644106: Berget 2 troligen från 1919
- O644107: Bergets uthus troligen från 1919
- O644124: Skansen arbetarbostad från omkring 1920
- O644123: Skansens uthus från omkring 1920
- O644125: Petersburg arbetarbostad från slutet av 1800-talet

Följande skyddsbestämmelser ska gälla för byggnadsminnet:

1. Byggnadsminnet i sin helhet ska vårdas och underhållas så att det kulturhistoriska värdet inte minskar. Det innebär att ett aktivt jord- och skogsbruk bibehålls inom byggnadsminnet i den mån eventuella föreskrifter för naturreservat eller motsvarande inte föreskriver annat. Förhållandet mellan jordbruksmark och skog bibehålls i möjligaste mån och får en hållbar utveckling, så att spåren efter historisk markanvändning och äldre bebyggelse bevaras och tydliggörs. Högväxande fleråriga grödor eller andra odlingar, till exempel salix eller skog, får inte planteras på jordbruksmark.



2. Områdena ska vårdas och underhållas på ett sådant sätt att dess utseende och karaktär bevaras. Områdena får inte ytterligare bebyggas eller på annat sätt förändras. Inom områdena får inte vidtas sådana åtgärder med mark och vegetation som minskar områdenas kulturhistoriska värden. Topografi, vegetativa struktur, vägar, bäckar, vegetation såsom alléer, trädtrader, trädgrupper, enskilda större träd, planterade buskar och häckar får inte ändras.
3. Byggnaderna ska vårdas och underhållas på ett sådant sätt att deras utseende och karaktär bevaras. Vård och underhåll ska utföras med material och metoder som är anpassade till byggnadernas egenart.
4. Byggnaderna får inte rivas, vare sig i sin helhet eller i delar, flyttas, byggas om, byggas till eller på annat sätt förändras till sin exteriör.
5. I byggnaderna O644101, O644108, O644109, O644112 och O644113 får inte stomme som är tillkommen före 1950 rivas, byggas om, ersättas med andra material eller göras ingrepp i. Undantag från förbud mot ingrepp i stomme gäller håltagning upp till 30 mm i diameter, förutsatt att detta inte sker på kulturhistoriskt värdefulla ytskikt. Ingreppen får inte göras bredvid varandra. Planlösning som är tillkommen före 1950 får inte heller ändras.
6. I byggnaderna O644101, O644108, O644109, O644112 och O644113 får inte fast inredning tillkommen före 1950 ändras eller göras ingrepp i. Invändiga ytskikt får inte tas bort, övermålas, övertäckas eller på annat sätt förändras. Även invändigt underhåll ska utföras med material och metoder som är anpassade till byggnadernas egenart och med sådan varsamhet att det kulturhistoriska värdet inte minskar. Utvändiga ytskikt får inte tas bort, övertäckas eller på annat sätt förändras.

Om det finns särskilda skäl får, enligt 7 § förordningen (2013:558) om statliga byggnadsminnen, byggnadsminnet ändras i strid mot skyddsbestämmelserna. Ansökan om tillstånd till sådan ändring lämnas på en särskild blankett till Riksantikvarieämbetet.

Begreppsförklaringar

Med *mark* avses den jord som omger byggnaderna med eller utan beläggning och anlagd växtlighet. Med *vegetation* avses trädtrader, trädgrupper, enskilda större träd, planterade buskar, häckar, gräsmattor och perenner.

Med *jordbruksmark* avses åker, äng och hagmark.

Med *trädgrupper* avses medvetet anlagda grupper av träd av samma art.

Med *vegetativ struktur* avses växtlighetens uppbyggnad, sammansättning och disposition.

Med *vård av vegetation* avses sedvanliga vårdåtgärder såsom hamling, kronreducering och beskärning av träd och skötsel annan växtlighet. Dessa åtgärder omfattas inte av tillståndsplikt.

Med *topografi* avses terrängens fysiska form med höjdskillnader.

Med *vård och underhåll av byggnader* avses åtgärder för skötsel som behövs för att vidmakthålla en byggnads tekniska egenskaper och utseende. Underhåll avser både arbeten som måste göras vid upprepade tillfällen och speciella åtgärder som ska hålla byggnaden i gott tekniskt skick. Till underhåll räknas inte åtgärder som tillför en byggnad nya egenskaper, till exempel en ny kulör. Exempel på underhållsåtgärder är: ommålning, putslagning, lagning av tak och utbyte av skadade delar, dock inte omläggning av hela takytor eller omputsning av hela byggnaden.

Med *material och metoder som är anpassade till byggnadernas egenart* avses material och metoder som ursprungligen användes när en byggnad eller byggnadsdel uppfördes. I de delar av byggnadsminnet där kulturhistoriskt relevanta material fortfarande används får dessa inte ersättas med andra material. Med metoder avses bland annat bearbetning av trä och applicering av puts och färg.

Med *stomme* avses byggnadens konstruktiva/bärande delar såsom bjälklag, balkar, pelare, valv, takstolar, bärande ytterväggar och bärande innerväggar, murar, murstockar och grundkonstruktioner. Till stomme räknas inte de ytskikt som finns på bärande konstruktioner, till exempel putslager, färgskikt och golvmaterial. Med undantagna mindre ingrepp upp till 30 mm i diameter avses genomgående håltagningar för ledningsdragningar och uppfästningsanordningar.

Med *planlösning* avses det sätt rummen eller utrymmen i en byggnad är fördelade och belägna i förhållande till varandra. Med förändring avses till exempel rivning av väggar, trappor, upptagning eller igensättning av dörröppningar, ändring av kommunikationsvägar, rumsformer och rumsvolymerna samt delning av rum med väggar eller bjälklag.

Med *fast inredning* avses det varmed byggnaden blivit försedd, om det är ägnat till stadigvarande bruk för byggnaden eller del av denna. Fast inredning omfattar till exempel dörrar, fönster, lister, taklister, paneler, golvbeläggning, trappor och räcken, eldstäder och kakelugnar.

Med *ytskikt* avses samtliga lager av färg, tapeter, puts och även obehandlade ytor, såväl kända som okända, dolda och synliga, interiört och exteriört.

Upplysningar

En avstyckad fastighet, Kastellegården 1:143, ligger inom de avgränsade områdena för byggnadsminnet, denna fastighet ingår inte i det statliga byggnadsminnet.

Fornlämningar inom byggnadsminnet skyddas i förekommande fall enligt 2 kap. kulturmiljölagen (1988:950). Länsstyrelsen i Västra Götalands län är tillsynsmyndighet enligt kulturmiljölagen och prövar tillstånd till ingrepp. Åtgärder, även tillfälliga, vid och i anslutning till fornlämning som ändrar byggnadsminnets karaktär är också tillståndspliktiga enligt förordningen (2013:558) om statliga byggnadsminnen.

För naturreservatet Göta- och Nordreälvs dalgångar finns fastställda skötselplaner. Vid planering av åtgärder måste avvägning ske mellan dessa planer och det statliga byggnadsminnets skyddsbestämmelser så att såväl natur- som kulturmiljövärden beaktas.

Kulturhistorisk värdebeskrivning

Kastellegårdens kungsgård representerar en viktig del av kulturarvet, sett ur ett såväl lokalt, regionalt, nationellt som skandinaviskt perspektiv. Fastigheten med gårdsbebyggelse, åkermark och hagmark utgör en välbevarad historisk enhet med lång hävd.

De svenska kungsgårdarna som helhet fyller en viktig funktion i berättandet av vår samhällshistoria. Såväl ekonomiska, politiska, agrara som sociala aspekter förklaras genom gårdarna. Kastellegårdens läge i gränstrakten mellan Norge, Danmark och Sverige belyser det strategiska läget gården haft i det geopolitiska spelet länderna emellan.

Den tidigaste kungsgården kan med säkerhet härledas till minst 900-tal, men sannolikt har gården sitt ursprung i slutet av äldre järnålder. Bebyggelse på platsen kan spåras till yngre stenålder.

Staden Kungahälla hade en dokumenterat stark kunglig närvaro och utgjorde ett nordiskt maktcentrum under hela sin tid. Kung Sigurd Jorsalafar befäste staden med ett träkastell och vallgravar. Inom staden fanns inte mindre än två kloster och fyra kyrkor vilket understryker platsens värde. På Ragnhildsholmen på andra sidan älven finns de bevarade ruinerna av ringmursborgen Mäklaborg.

Staden Kungahälla uppfördes omkring år 1080 vid älvstranden på platsen för den nuvarande Kastellegården. Staden hade en mycket stark kunglig närvaro och utgjorde ett tydligt maktcentrum i gränstrakten under hela sin tid fram till 1612. Att en så betydelsefull stad har funnits inom ägor är näst intill unikt. Klosterkullen och vallgraven är bevarade från den tiden.

Berättelserna om de många kungamöten som ägt rum vid Kungahälla understryker platsens värde som utpost i gränslandet mellan Sverige, Norge och Danmark. Gårdens långa historia berättar om den kungliga maktens utveckling i Norden, vilket slutligen mynnade ut i de nordiska stater vi har idag.

I området för Kastellegårdens ägor kan inte mindre än tre olika lägen för kungsgårdar och borgar hittas. Området har länge varit ett maktcentrum ur ekonomisk och politisk synpunkt. Markerna till stormansgården, kastellet i Kungahälla och Ragnhildsborg ingår fortfarande i fastigheten vilket är av ett särskilt stort värde.

Gården speglar genom sin funktion som översteboställe inom Indelningsverket en viktig del av den svenska samhällshistorien. Omkring hälften av kungsgårdarna har under en viss tid fungerat som löneboställen inom ramen för Indelningsverket. Detta var ett led i utvecklingen av det svenska förvaltningssystem som Karl XI genomförde under slutet av 1600-talet. Syftet var att skapa en slagkraftig arme med hjälp av allmogen.

Kastellegården fungerade som löneboställe under Indelningsverket mellan åren 1693 och 1821. Under perioden rationaliserades jordbruket på gården. Marker röjdes, dikades och slogs samman till större effektivare enheter. Ett stort antal nya torp och flera av gårdens byggnader uppfördes också under denna tid. Tiden under Indelningsverket har i hög grad satt sin prägel på Kastellegården.

Under början av 1900-talet, när antalet torpare under gården hade minskat, anställdes arbetskraft istället inom statarsystemet och Kastellegården hade flera anställda statare. De bevarade byggnaderna på Berget och Skansen uppfördes som statarbostäder och används ännu idag som bostäder. Byggnaderna har ett stort värde, spåren efter statarna fyller en pedagogisk funktion då de berättar en viktig del av den svenska samhällshistorien.

Kungsgården har oavsett nationstillhörighet och skiftande förvaltning haft en kontinuitet av jordbruksverksamhet. Det kontinuerliga jordbruket, som har varit en bas i gårdens ekonomi så långt tillbaka vi kan följa har ett avgörande värde för anläggningen som helhet. Trots att så skiftande intressen och aktörer har drivit gården har jordbruket bestått. De bevarade ekonomibyggnaderna, varav flera magasin från tidigt 1800-tal, är tillsammans med den alltjämt brukade marken exponenter för jordbruket.

Markerna i dalgången har sannolikt alltid hört till kungsgården, det vill säga troligen brukades marken redan av den järnålderstida kungsgården eller storgården. Sedan dess har dalgången brukats kontinuerligt. Att Storängen tros ha ett ursprung som jordbruksmark till en kungsgård under järnåldern och ända fram till nutid är värdefullt. Delar av den forna Storängen är ännu en del av ägora, vilket utgör ett mycket stort värde i sig. Storängen var dock tidigare mycket mer utbredd, samhället Ytterby har vuxit fram och expanderat på ängsmarken.

Fastigheten utgör ännu, trots tidigare avstyckningar, en avläsbar enhet som förklarar skeenden från järnålder till idag. Byggnader, ruiner efter byggnader, markens disposition och innehåll utgör värdefulla delar. Huvudbyggnaden utgör en viktig exponent för tiden som militärt boställe. Flygelbyggnaderna som tangerar gårdsplanen kan härledas till det tidigaste lönebostället. Trots att den äldre huvudbyggnaden inte finns bevarad, berättar flyglarna om den tidiga gårdens disponering.

Miljön nere vid älvstranden med det Stora Magasinet, Pannbyggnaden och Potatiskällaren intill bryggan utgör en helhetsmiljö som speglar den aktivitet som har funnit vid Nordre älv. Magasinsbyggnaden visar på gårdens långa tid som jordbruksfastighet. Dessutom utgör byggnaden exponent för den historiskt sett långa period, då älven utgjort huvudled för kommunikationer även inom jordbruket. Jordkällaren förklarar äldre tiders ekonomi med självhushåll. Läget intill den forna trädgården vittnar om produktionen av frukt och bär. Bevarade torp och stathus utgör exponenter för en samhällshistoriskt viktig period i svensk historia.

Fastigheten har också ett omväxlande landskap som är rikt på värdefulla naturmiljöer. Fastigheten är en del av det större naturreservatet Göta och Nordre älvs dalgång som bildades 1974 med syfte att bevara de värdefulla naturmiljöerna och den biologiska mångfalden. Naturreservatet omfattar hela fastigheten undantaget Storängen. Det omväxlande landskapet utmed älvstranden rymmer betesmarker, fuktängar, kärr och lövlundar. Kastellegården ingår också i flera utpekade områden av riksintresse som helt eller delvis överlappar varandra.

Genom äldre vägar, bevarade stenmurar och alléer kan landskapets tidiga disponering följas. Vägen norrifrån kan sannolikt härledas till staden Kungahällas tillkomst på 1080-talet, vilket utgör ett särskilt värde i sig. Trots att staden inte finns kvar, är vägsträckningen avläsbar.

Genom en av de äldre trädraderna på gårdsplanen är den gamla trädgårdens form ännu avläsbar, trots att marken idag är införlivad i den större hagen. Den bevarade vallgraven inom gårdstomten har ett särskilt värde som exponent för staden Kungahälla. Vallgraven utgör troligen en del av den äldre hamnen och stadsgränsen mot sydväst. Även Klosterkullen utgör exponent för staden Kungahälla. På platsen uppfördes det äldre träkastellet som senare har gett den nuvarande gården sitt namn.

Kort historik

Kastellegården har sitt ursprung i kungsgården Kungahälla som förmodas ha legat i Storängens dalgång intill den då ännu farbara Kyrkebäcken. Det finns belägg för att norska regenter satt i Kungahälla från andra hälften av 900-talet, men Kungahälla nämns redan i de fornnordiska sagorna från 650.

Under tidig medeltid anlades många städer i kungsgårdarnas närmsta hamnläge för att säkra kontrollen över landskapet. Omkring år 1080 anlades staden Kungahälla vid Nordre Älvs strand, på platsen för dagens Kastellegård. Vattnet utgjorde under mycket lång tid den huvudsakliga kommunikationsleden.

Staden blev tidigt en centralpunkt för den nordiska makteliten. Placeringen utmed älven i gränslandet mellan Norge, Sverige och Danmark med tydliga kopplingar till andra länder väster- och söderut innebar att platsen tidigt fick en särställning.

På 1200-talet anlades Mäklaborg på Ragnhildsholmen på andra sidan älven med god överblick över Nordre älv och staden Kungahälla. Efter att denna borg intagits av den svenske kungens bror, uppförde norske kung Håkon istället Bohus fästning och så småningom förflyttades maktcentret norrut utmed älven.

Gränstrakten var ofta utsatt för anfall och staden Kungahälla brändes helt eller delvis ner vid flera tillfällen. Efter en brand 1612 beordrade slutligen den norsk-danske kungen att flytta hela staden till Bohus fästning och staden Kungälv anlades.

Kungsladugården Kungahälla fungerade som adelsförläning sedan minst 1529. Efter stadsflytten slogs gården Kungahälla samman med Bohus kungsladugård och de båda gårdarna flyttades till platsen för den äldre stadsbebyggelsen. Den sammanslagna kungsgården fick namnet Kastellegården efter det träkastell som funnits på platsen.

Kastellegården löd under Bohus fästning under den återstående norsk-danska tiden och även en tid efter det att Bohuslän blev svenskt efter freden i Roskilde 1658.

Efter 1693 drogs Kastellegården in av kungen för att ingå i Indelningsverket. Genom Indelningsverket tilldelades befälhavare inom militären ett boställe samt avkastningen från detsamma som lön. Innehavare på gårdar inom Indelningsverket svarade för löpande underhåll och att lämna över gården i gott skick vid byte av innehavare. Regementena ansvarade för själva förvaltningen och den löpande tillsynen av boställena.

Under de följande århundradena utvecklades gårdens jordbruk. Gårdstomtens disposition har vart i stora delar likadan genom åren. Ett stort antal torp och gårdar låg också inom ägor.

Dessa berättar tillsammans med gårdens ekonomibyggnader om jordbrukets utveckling, från självhushållning till stordrift. Kastellegården var löneboställe under Bohus regemente fram till 1890, då den förste private arrendatorn tillsattes.

De många syneprotokoll som skrevs under 1700-talet ger en god bild av gårdens byggnadsbestånd. Markerna är dock mer bristfälligt beskrivna. Kastellegården bytte innehavare 13 gånger under 1700-talet, en direkt verkan av att regementets överstar ofta byttes ut. I allmänhet gjordes syner med vissa årsintervall, men de hölls även i samband med skifte av innehavare eller när endera parten, ägaren eller innehavaren så krävde.

Kastellegården omfattade tidigare stora ägor med ett stort antal underliggande gårdar och torp. Bönderna arbetade på gården sedan medeltiden inom systemet för frälsebönder. Förutom dessa fanns även torpare, som till skillnad från frälsebönderna var självägande till mindre fastigheter och betalade in en reducerad skatt i natura, genom dagsverken eller i rena pengar.

Under 1800-talet utvecklades jordbruket på Kastellegården väsentligt. I synnerhet sista hälften av 1800-talet utgjorde en expansiv era i kontrast till tidigare bristfälligt underhåll. År 1847 tillträdde löjtnant Johan Olof Kihlman, som ansågs vara en av Bohusläns främsta jordbrukare vid tiden. En expansiv period i gårdens historia inleddes därmed. Kihlman genomförde flera renoveringar av gårdens byggnader. Han uppförde även dagens huvudbyggnad i början av 1860-talet.

I mitten av 1800-talet omfattade gården ett stort antal ekonomibyggnader och uthus. År 1848 fanns på gården bränneri, redskapshus, potatiskällare, en lagerkällare för brännvin, orangeri, maltbod, kålbod, torvbod och ett tröskverk. Ett större svinhus av sten vid älven nära bränneriet fanns också liksom byggnader för trädgårdsarbetet. Det stora magasinet vid älvstranden med tillhörande pannbyggnad tillkom år 1860. Den stora gårdsplanen vid huvudbyggnaden och flyglarna hade i princip samma utsträckning som 1750.

Under 1800-talet uppfördes flera nya torp inom ägorna. År 1827 hörde 34 torp och några hemmansdelar till Kastellegården. Torparna utförde tillsammans 9 900 dagsverken på gården. År 1883 fanns 38 torp under gården. Kastellegårdens ägor omfattade förutom de många torpen även de två större gårdarna Storängen och Björkås.

Mellan 1912 och 1918 avsöndrades och friköptes hela 72 tomter från kronomarken med stöd av en föregångare till Ensittarlagen. Försäljningen av kronomark var den första i sitt slag i landet.

Det närliggande Ytterby förtätades successivt under 1900-talet med centrumbildning och affärer, efter att Bohusbanan invigts 1907. Banan drogs rakt genom Kastellegårdens ägor och tidigare sammanhållna marker splittrades. Under denna tid minskade Kastellegårdens ägor succesivt till endast en tredjedel av 1750 års marker och den forna Storängen, som utgjort marker till kungsgården så långt tillbaka som gården kan spåras, hade succesivt bebyggts. Själva platsen för den tidigaste kungsgården är därmed idag avstyckad från de statliga ägorna.

När torparna under Kastellegården minskade i antal behövdes ett tillskott av arbetskraft till jordbruket på gården. Under 1919 och 1920 uppfördes därför fyra statorbostäder på gården,

vid Berget norr om gården och vid Skansen i väster.

Egnahemsnämnden gjorde vid flera tillfällen under början av 1900-talet propåer till Domänstyrelsen och innehavare av kronogods att avskilja mark för egnahemsändamål. År 1932 utredde en nämnd dessa möjligheter på Kastellegården. Nämnden sammanfattade sitt arbete med att ”Kastellegården är utan jämförelse Bohusläns ur jordbrukssynpunkt värdefullaste kronoegendom och ett mycket högt betyg kan givas om det sätt varpå egendomen hålles uppe i rationell skötsel och modern jordbrukskultur”. Med några få undantag avstyrkte nämnden förslag på avstyckningar och noterade att ”egendomen bör upplåtas i sin helhet med ett arrende”.

År 1935 upptogs Kastellegården som byggnadsminnesmärke (numera statligt byggnadsminne). Gårdens samtliga byggnader samt ruinerna Kungahälla kastell och Kastelleklostret vid Klosterkullen och hela Ragnhildstomten med där befintliga ruiner ingick i beslutet.

I mitten av 1900-talet bebyggdes delar av utmarken i sluttningen mot Storängen. Idag är 96 tomter bebyggda i den delen. Även andra sida av Storängens dalgång bebyggdes succesivt genom Ytterbys expansion i slutet av 1900-talet.

År 1974 bildades naturreservatet Göta- och Nordreälvs dalgångar. Större delen av Kastellegårdens fastighet ingår i reservatet, endast Storängen ligger utanför.

Statens fastighetsverk övertog förvaltningen från Domänverket 1993. Fram till 1900-talets senare del var den enskilda utmarken öppen och betades, därefter skedde skogsplantering. Efter byte av arrendator 2015 började man åter med bete inom utmarken. Även strandängarna har numera tagits upp för bete.

Kort beskrivning av gården och byggnader

Kastellegården ligger utmed Nordre älvs norrsida, väster om Kungälv. Till kungsgården hör även Ragnhildsholmen på andra sidan älven och ön Munkholmen. I norr gränsar ägorna till tätorten Ytterby, som till övervägande del är uppförd på Kastellegårdens gamla marker.

Fastighetens totala areal uppgår till 319 ha. Av dessa utgör totalt 122 ha åker, 25 ha bete, 97 ha skog och 75 ha övrig mark. På markerna bedrivs ekologiskt jordbruk med djurdrift. Kastellegården omfattar förutom boningshuset med flyglar, ett flertal ekonomibyggnader av olika ålder. Dessutom finns flera arbetarbostäder med lägenheter och torp för fritidsboende som hyrs ut. Gårdens byggnader och mark brukas av arrendator.

Ägorna till Kastellegården karaktäriseras av flacka låglänta lerjordar som bryts av genom ett skogsklätt höjdområde i nordost- till sydvästlig riktning där urberget ligger ytligt. Landskapet karaktäriseras i sydöst av Nordre älv i vilken den långsmala bergiga ön Munkholmen ligger.

Bostadshus

Gårdens huvudbyggnad är uppförd i en och en halv våning i utpräglad schweizerstil. Huset uppfördes av arrendatorn J O Kihlman på eget initiativ omkring år 1862. Den är uppförd i trä, med en timrad stomme på en halvhög stenfot. Fasaderna är klädda med stående locklistpanel med profilerad list. Fasaderna är målade i vitt med gråmålade

fönsteromfattningar. Taket är ett sadeltak med stora takutsprång, idag klätt med skivfalsad galvaniserad plåt, men ursprungligen täckt med skifferplattor. Taktassarna är snidade och takfotslisten är rikt profilerad. På södra fasaden finns en frontespis och en sentida, på baksidan två mindre takkupor. Byggnaden har två symmetriskt placerade skorstenar av tegel. Panel och listverk är troligen från byggnadstiden. Fönstren byttes mot kopplade fönster 1957. Takkuporna åt norr tillkom 1999, samtidigt med att taket belades med plåt. Byggnaden har en välbevarad interiör.

Västra flygeln

Flygelbyggnaden är en uppförd i en våning med vind och inredda gavelrum. Byggnadens tillkomsttid är under tidsperioden 1840-1843, då överjägmästare J U Westfeldt var arrendator och huset ersatte då byggnader som uppförts 1734. Byggnaden är uppförd i trä, med en timrad stomme. Byggnaden har troligen i likhet med den östra haft en traditionell sexdelad planlösning, men har senare delats upp i en lägenhet bestående av kök och rum i söder och två rum i norr samt bagarstuga och brygghus. Fasaderna är klädda med rödfärgad stående locklistpanel, varav den ursprungliga panelen återfinns sporadiskt på vissa ställen. Delar av en profilerad takfotslist finns också kvar.

Östra flygeln

Även denna flygelbyggnad är uppförd i en våning med vind och inredda gavelrum. Byggnadens tillkomsttid är densamma som Västra flygeln. Huset uppfördes ursprungligen som arrendatorsbostad och fungerade som sådan fram till dess att huvudbyggnaden uppfördes. Huset har en bevarad sexdelad planlösning. Byggnaden är uppförd i trä, med en timrad stomme. Fasaderna är klädda med rödfärgad stående locklistpanel. Byggnaden har en låg stenfot som grund. Taket är ett sadeltak täckt med korrugerade asbestcementskivor. Entrédörren är en dubbeldörr klädd med snedställd spånpanel med fasade kanter och med profilerad äldre omfattning samt ett överljusfönster. Dörr och karm, liksom fönstrens båge och omfattning, är vitmålade. Den äldre panelen samt dörrpartiet är troligen från byggnadstiden. Huset har en bevarad äldre kakelugn på vardera våningen. Under senare tidars tapetlager finns äldre bemålade lerklining. Innerdörrar samt foder är i flera fall troligen ursprungliga.

Gamla källaren

Byggnaden är uppförd som källare, sannolikt för förvaring av potatis för gårdens brännvinstillverkning, och fungerar delvis fortfarande som sådan. Byggnaden utgörs av en låg, lång, rektangulär byggnad i en våning. Huset är beläget i souterräng med väggar av ohuggen sten som är synliga på södra fasaden samt med ett sadeltak täckt med enkupigt lertegel. Närmast takfoten övergår stommen i några varv med rödfärgat liggtimmer.

Pannbyggnad

Byggnaden uppfördes 1860 och 1865 och är sammanbyggd med stora magasinet från samma tidsperiod. Den är uppförd i rött tegel som på två sidor putsats. Gavelfälten är klädda med rödfärgad locklistpanel, vindskivorna är vitmålade. Taket är ett sadeltak täckt med enkupigt lertegel. Ingångar finns åt norr samt öster med grönmålade enkla dörrar av brädor. Panel, fönster och dörrar är troligen från byggnadstiden, medan taket är sentida.

Stora Magasinet

Byggnaden är gårdens största sädesmagasin med samma funktion idag som vid uppförandet. Magasinet är en stor rektangulär byggnad i två våningar belägen vid älven. Byggnaden

uppfördes av O J Kihlman år 1860 eller något år dessförinnan. Den är uppförd i trä med en timrad stomme och vilar på en stenfot som delvis är kallmurad och delvis murad. Stommen är försedd med vertikala inklädda följare. Fasaderna är klädda med rödfärgad stående locklistpanel. Taket är ett sadeltak täckt med enkupigt lertegel. På den norra delen av taket finns ett högt elevator torn klätt med rödfärgad locklistpanel. Panel, fönster och dörrar är troligen i huvudsak från byggnadstiden. Sydsidans panel är bytt i senare tid.

Västra magasinet

Byggnaden är en rektangulär byggnad i två våningar med vind. Den är uppförd i trä med en timrad stomme och delvis försett med inklädda knutar. Fasaderna är klädda med rödfärgad stående locklistpanel, och delvis lockpanel. Byggnaden står på en låg, kallmurad stenfot. En trappa av stora stenblock leder upp till ingången. Taket är ett sadeltak med stort takutsprång och är täckt med korrugerade asbestcementskivor. I norra gavelpetsen sitter en vällingklocka.

Östra magasinet

Byggnaden är av samma storlek som västra magasinet, men är en våning lägre. Den är uppförd i trä med en timrad stomme. Fasaderna är klädda med rödfärgad stående lockpanel, med inklädda knutlådor. Byggnaden står på en stenfot som delvis är murad. Hörnstenarna är av påtagligt kraftigare dimension än övrig sten. Hörnstenen i nordost, är en väl bearbetad hörnsten med tvära kanter som bör komma från någon av de medeltida anläggningarna på kungsgårdens mark. En trappa av stora stenblock leder upp till ingången. Taket är ett sadeltak med stort takutsprång och är täckt med plattor av korrugerade asbestcementskivor.

Vagnslider

Byggnaden är uppförd av trä i en våning med en stomme av resvirke. Fasaderna är klädda med rödfärgad stående lockpanel. Byggnaden är öppen i den östra tredjedelen där taket och vinden är uppbyggt av stolpar som står på plintar av sten. Taket är ett sadeltak klätt med sinuskorrugerad plåt. Byggnaden har flera stora portar, de flesta dubbla grönmålade portar av trä. Panelen är troligen från byggnadstiden medan fönstren har hämtats från bostadshuset när dessa byttes kring 1958. Dubbelportarna i trä är nytillverkade.

Nya stallet

Byggnaden uppfördes som stall år 1815, men är senare ombyggd. Den är uppförd i trä med en regelstomme i den västra delen. Resterande del är en regelkonstruktion fylld med timmer mellan reglarna. Byggnaden hålls idag samman med rundjärn spända mellan väggarna. Grunden utgörs av en kallmurad stenfot. Fasaderna är klädda med rödfärgad stående lockpanel i varierande bredder. Taket är ett sadeltak klätt med korrugerad plåt. Byggnaden har tre stora grönmålade portar.

Ladugård

Byggnaden uppfördes 1903 efter att en kraftig storm förstört dess föregångare. Den nya ladugården uppfördes som en mönsteranläggning som vid tillkomsttiden ansågs vara en av Europas modernaste. Den östra delen nyttjades för hästar medan den västra nyttjades för nötkreatur. Under 1960-talet nyttjades ladugården för svinuppfödning. Det är en stor och lång rektangulär byggnad i en våning, som är sammanbyggd med Stora ladan i den västra delen. Mitt på södra fasaden finns en utbyggnad med entré. Ladugården är uppförd i tegel, med synligt rött tegel i fasaderna, och en sockel av huggen granit. På östra gaveln sitter ankarjärn som bildar årtal 1903. Gavelpetsarna är klädda med rödfärgad stående slät

panel. Taket är ett sadeltak täckt med enkupigt rött tegel.

Stora ladan

Den är uppförd i en våning utan mellanbjälklag i trä med en resvirkesstomme och med två stolprader i mitten som bär det stora taket. Byggnaden står på låga plintar av sten. Fasaderna är klädda med rödfärgad stående lockpanel förutom norra gaveln samt delar av västersidan som är klädd med en slät panel. Taket är ett sadeltak åt väster täckt med korrugerad plåt och åt öster med enkupigt tegel. Panelen är troligen delvis original men också utbytt.

Gamla Stenverkstaden

Byggnaden är uppförd som fårhus mellan åren 1880 och 1888 och har även nyttjats som svinhus. Det är en rektangulär byggnad i en våning. På östra gaveln finns en liten utbyggnad innehållande torrdass. Huset är uppfört med en stomme av gråsten, och med synlig sten i fasaderna. Murarna är vitputsade. Gavelröstena är klädda med rödfärgad träpanel. Taket är ett sadeltak täckt med korrugerad plåt. I byggnadens sydöstra del finns en hög skorsten i tegel. Ingång finns mitt på norra fasaden genom en grönmålad trädörr klädd med locklist. Panel, fönster och dörrar är troligen från byggnadstiden och målade i en grön kulör förutom på gaveln mot öster där panel och dass är rödfärgade.

Maskinhall

Hallen är uppförd 1958 i en våning. Större delen av byggnaden bärs upp av en takstolskonstruktion i trä. Den södra delen är uppförd av lättbetongblock som putsats och vitmålat. I övrigt är fasaderna klädda med rödfärgad stående panel. Byggnaden står på en gjuten platta av betong. Taket är ett sadeltak täckt med sinuskorrugerade asbestcementplattor. På den södra gaveln finns fem stora dubbelporlar klädda med grönmålad dekorpanel. På vardera långsidan samt på den norra gaveln finns en skjutport i motsvarande utförande. Panel, fönster och dörrar är troligen från byggnadstiden. Övervakning med personalutrymme är påbyggt invändigt över lagerlokal på västra sidan av byggnaden 2019.

Lilla pumphuset

är en mindre, nästan kvadratisk byggnad i en våning. Den är uppförd i betonghålstén som har slätputsats och vitkalkats. Gavelspetsarna är klädda med grönmålad slät träpanel. Taket är ett sadeltak täckt med sinuskorrugerade asbestcementplattor. Ingångsdörren på norra fasaden är en grönmålad trädörr. Byggnaden är troligen oförändrad sedan uppförandet.

Stora pumphuset

är en låg kvadratisk byggnad, sannolikt byggd kring år 1948. Den har en stomme av lättbetongblock. Fasaderna är spritputsade och avfärgade vita. Taket är ett tjärpappsklätt pyramidtak med en ventilationshuv på toppen. Ingångsdörren är en grönmålad trädörr.

Fridhems uthus

Uthuset är uppfört i trä med regelstomme. Fasaderna är klädda med rödfärgad stående lockpanel. Vindskivorna är vitmålade. Taket är ett pulpettak täckt med enkupigt rött tegel. Huset ursprungliga användning är väl synligt på den nordvästra långsidan med dess tre dörrar i grönmålat trä. Över vardera dörren finns ett vitmålat spröjsat fönster. Panel, fönster och dörrar är troligen från byggnadstiden.

Fridhem 1

Byggnaden är uppförd i en våning med inredd vind. Den är uppförd i trä, sannolikt med timmerstomme. Stenfoten är spritputsad och avfärgad grå. Fasaderna är klädda med rödmålad stående lockpanel. Vindskivor och knutar är vitmålade. Taket är ett sadeltak täckt med enkupigt rött tegel. På taket finns en skorsten i tegel. Ingången finns mitt på östra fasaden, med en förstukvist i röd- och vitmålat trä. Panel, fönster och dörr är sentida.

Fridhem 2

Huset är uppfört som bostad åt gårdens arbetare kring år 1952. Det är byggt i en våning med inredd vind, uppfört i trä med en regelstomme. Fasaderna är klädda med rödmålad stående lockpanel. Knutbrädor och vindskivor är vitmålade. Byggnaden har källare med väggar av betongsten som putsats. Taket är ett sadeltak täckt med enkupigt tegel och försett med en hög skorsten i tegel. Ingång finns på nordvästra fasaden, där en gjuten trappa leder upp till en vit trädörr med skärmtak i form av ett neddraget takfall. Dessutom finns en källaringång på sydvästra gaveln. Fönstren är kvadratiska vitmålade tvåluftsfönster med tvådelade rutor. Panel och fönster är troligen från byggnadstiden, medan dörrarna är av modern typ.

Berget 1

Huset är uppfört 1919 som bostadshus för två arbetarfamiljer på gården. Husets två lägenheter hade en identisk men diagonalt spegelvänd planlösning med rum och kök. Det är en rektangulär byggnad i en våning med inredd vind. Byggnaden är uppförd i tegel och har vita spritputsade fasader samt gråmålad stenfot. Taket är ett sadeltak, försett med snidade taktassar, täckt med korrugerade asbestcementskivor och krönt med två små plåtklädda skorstenar. Byggnaden har ingångar till de båda lägenheterna på vardera gaveln, med rödmålad förstukvist på gjuten sockel utanför.

Berget 2

Byggnaden är identisk med Berget 1 och med samma planlösning och exteriör som denna. Taket är dock ett sentida plåttak.

Bergets uthus

Uthuset är troligen uppfört samtidigt med de båda bostadshusen. Det är en mindre rektangulär byggnad i en våning, uppförd i trä med regelstomme. Fasaderna är klädda med rödfärgad stående slät panel. Vindskivorna är vitmålade. Taket är ett sadeltak täckt med tvåkupigt tegel. Rödfärgade ingångsdörrar i slät panel finns på båda långsidorna. Panel och dörrar är troligen från byggnadstiden.

Skansen arbetarbostad

Byggnaden är troligen uppförd omkring år 1920. Planlösningen är spegelvänd i husets två lägenheter med båda köken förlagda åt norr. Byggnaden är uppförd, i ett plan med inredd vind, av betonghålstén. Fasaderna är spritputsade och avfärgade vita. Taket är ett sadeltak täckt med enkupigt tegel. En ingång finns på vardera gaveln. Vid dessa finns en förstukvist i rödmålat trä, med snedtak och vilande på en sockel av betonghålstén. Dörrarna är rödmålade spegeldörrar. Fönstren, som är utbytta 2019, är rödmålade och har korspost och spröjsning i de undre delarna. Även dörrar är troligen kvar sedan uppförandet.

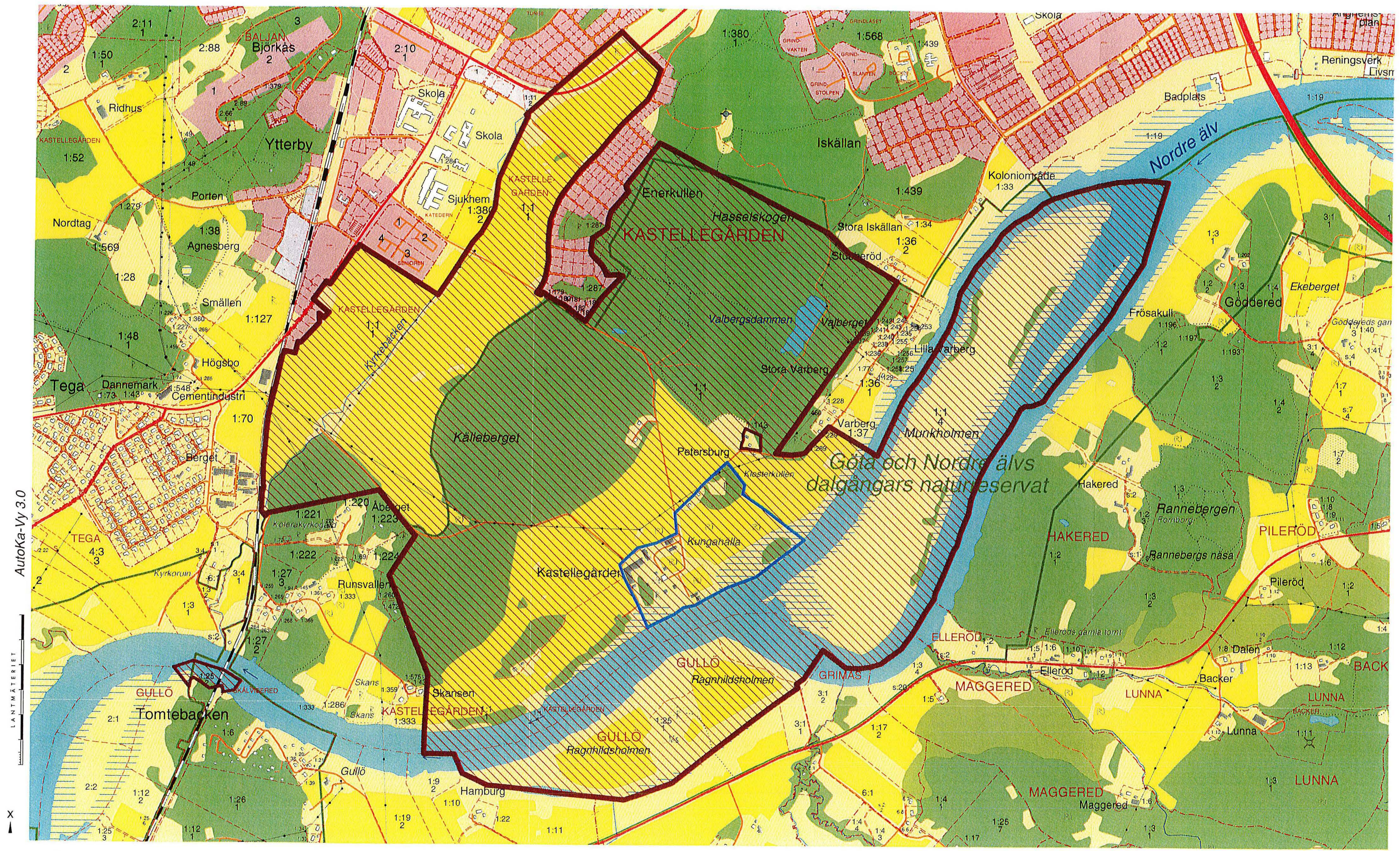
Skansens uthus

Uthuset har en stomme av betonghålstén och en regelverksstomme. De senare delarna är klädda med rödmålad stående slät panel, medan stenen är putsad och vitmålad. Vindskivorna är vitmålade. Taket är ett sadeltak täckt med enkupigt tegel. På den norra långsidan finns tre

rödmålade dörrar. Omfattningarna är vitmålade. Panel och dörrar är troligen från byggnadstiden

Petersburg

Byggnaden, som även kallas Petersburg, är uppförd som arbetarbostad under 1800-talets senare del. Det är en rektangulär byggnad i en våning med lågt vindsutrymme. Vid den västra gaveln finns en utbyggnad med förstu. Den är uppförd i trä, med en timrad stomme. Fasaderna är klädda med rödfärgad stående lockpanel, förutom förstun som är klädd med locklistpanel. Knutbrädor, fönsterfoder och vindskivor är vitmålade. Taket är ett sadeltak täckt med enkupigt rött tegel. Fönstren är tredelade med en eller två lufter och vitmålade. Panel, fönster och dörrar är troligen från byggnadstiden.



AutoKa-Vy 3.0

LANTMÄTERIET

X

→ y

x = 6419514
y = 1268269

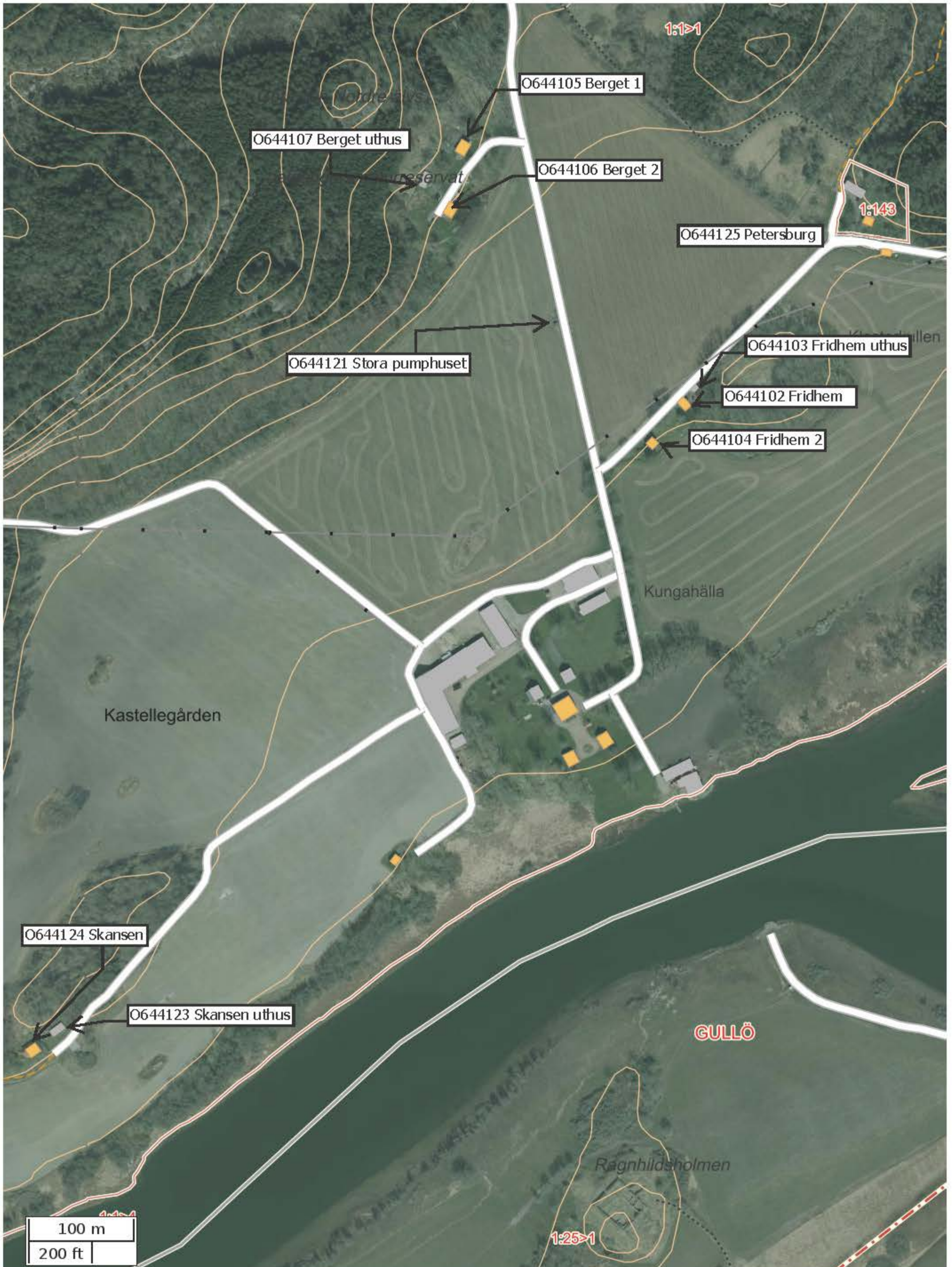
Datum: 2006-05-29

200 0 200 400 600 800 1000 m

Skala 1:13000



Skala: ~1:2000



Skala: ~1:5000