

# Gryts kyrka

Lunds stift



## Kulturhistorisk karaktäristik och bedömning

Kerstin Börjesson 2020-04-16



**Regionmuseet i Skåne**

**Svenska kyrkan**   
LUNDS STIFT

Omslagsbild: Flygbild över Knislinge 2015. Fotograf: Pär-Martin Hedberg, HioPhoto.  
Bildrättigheter: Lunds stift.



*Gryts kyrka sedd från norr*

# Gryts kyrka

Knislinge-Gryt Församling, Östra Göinge kontrakt, Lunds stift, Gryts socken, fastighet Gryt 5:1 – husnummer 1, Östra Göinge kommun, Skåne län och landskap

## Beskrivning och historik

### Kyrkomiljö

Gryts socken ligger i nordöstra Skåne i ett landskap som växlar mellan öppen åkermark och hagar och mer skogbevuxna områden. Socknens nordöstra spets gränsar mot Helgeå, Skånes största vattendrag. Genom byn Gryt rinner ett mindre vattendrag Olingeån. På backen i byns östra del finns fossil åkermark och gravfält med stensättningar, rösen och gravhögar som visar att en bebyggelse i området har lång tradition. I Solberga by några kilometer väster om Gryt finns en plats som kallas Kyrkbacken. En sägen berättar att en kyrka började byggas på denna plats men eftersom byggnadsarbetena vandaliserades av trollen som bodde där fick man till slut flytta kyrkan till Gryt. Helt nöjda var dock inte trollen som slungade ett stort stenblock mot den nya kyrkan. Som tur var missade man och stenblocket, även kallat Trollstenen, hamnade väster om kyrkan.

Präst och klockareboställen har funnits i Gryt och var belägna väster om kyrkan Gryt 1:1 och 1:2. Dessa var i praktiken arrendegårdar sedan Gryt blev annexförsamling till Kviinge och inte hade egen präst och klockare boende i byn. Ett par kilometer söder om Gryts kyrka ligger Wanås slott som finns omnämnt först på 1400-talet. Det finns inga skriftliga dokument som visar att Wanås har innehaft patronatsrätten till Gryts kyrka. Däremot har Wanås ägare haft visst inflytande på kyrkan i Gryt och präglar än idag kyrkorummet och kyrkogården.

### Kyrkobyggnad

Kyrkan är uppförd i romansk stil vilket kännetecknar 1100-1200-talets mitt i de nordiska länderna. Någon närmare datering av kyrkan har inte utförts. Kyrkans äldsta delar består av ett kor med absid, långhus och den nedre delen av ett ursprungligt västtorn. Kyrkan byggdes av tuktad fältsten, framför allt granit, lagd i jämna skift i skalmurar. Murverket kan ursprungligen ha varit oputsat med brett utstrukna fogar. Hörnkedjorna i de äldsta delarna är murade av nästan släthuggna granitblock liksom fönster och portalomfattningar. Ursprungliga öppningar finns bevarade genom en igensatt fönsteröppning, synlig ovan valven, och ingångsöppningar i gavlarna till kyrkans vindsutrymmen. Den ursprungliga sydportalen är igenmurad men har dokumenterats vid murverksundersökning. Portalen har haft en omfattning av halvkolonner med kapital och profilhuggna valvstenar. Hur nordportalen har sett ut finns dock inte dokumenterat.



*Sockenstuga och ingång till kyrkogården från väster. Längst fram i bilden syns trollstenen.*

Det romanska västtornets bevarade delar har rektangulär planform och är bredare än långhuset. Hur tornet kan ha varit inrett och hur det använts går inte att säga då endast yttermurarna finns kvar och del av tornbågsmuren. Det är inte omöjligt att tornet kan ha varit försett med en herrskapsläktare, en så kallad emporvåning med öppning mot långhuset, i likhet med en del andra breda västtorn från samma period. Invändigt var det romanska kyrkorummet dekorerat med kalkmålningar. Spår av målningar från denna period har påträffats på långhusets östmur, triumfbågsmuren och i absiden. På var sida om triumfbågsmuren fanns murade sidoaltare.

Kring 1400-talets mitt valvslogs koret, långhuset och möjligen det romanska tornets bottenvåning. Ett vapenhus av sten byggdes utanför långhusets södra sida kring 1300- eller 1400-talet. På 1500-talet byggdes kyrkan till mot väster med ett nytt torn väster om det gamla. Det gamla västtornets nedre delar inkorporerades med långhuset som dess västförlängning. Det nya tornet hade rektangulär planform och samma bredd som det gamla tornet. Murverket består av fältsten rikt skolat med småsten och med inslag av tegel. Vid tillbyggnaden av tornet tycks kyrkans fasader ha varit putsade och vitmålade. Rester av denna puts finns bevarad på kyrkans gamla östgavel inne i det senmedeltida tornet. Det nya tornet valvslogs med kryssvalv och uppgång till de övre våningarna gjordes genom en murtrappa med ingång från söder.

Under 1600-talet fick kyrkan en ny inredning i form av dopfunt, predikstol, altarpopsats och bänkar. Ett altare av trä, som ännu finns i kyrkan, kan också vara från 1600-talet eller möjligen något äldre. 1736 uppfördes en läktare för herrskapet till Wanås. Under åren 1748-49 genomgick kyrkan en renovering varvid altaret flyttades in till koret från absiden som skärmades av med ett skrank mot koret och inreddes till sakristia. Till sakristian införskaffades ett bord och stolar som alltjämt finns kvar. En läktarbarriär dekorerades med bibliska motiv av målare Alexander Jungner som även renoverade kyrkans inredning och målade det nya altarskranket.

Någon gång mellan 1760 och 1790 lät dåvarande ägarinnan till Wanås, Betty Jennings, uppföra ”grevekoret” eller gravkapellet vid långhusets norra sida. Vid denna tid var kyrkans fasader slätputsade med en slevdragen puts och vitmålade. Ett nytt fönster till sakristian togs upp 1758 i absiden. År 1821 ersattes ett fönster på absidens södra sida med en dörröppning. Taket över kyrkan var till en början blytäckt. I början av 1800-talet täcktes delar av kyrkan om med kopparplåt.



*Vänster bild visar den del av långhuset som utgörs av det romanska tornet med senmedeltida valvslagning. Höger bild visar uppgången till koret genom triumfbågen med bevarad sockel och vederlag. Till vänster om triumfbågen finns ett bevarat sidoaltare.*

Under 1800-talet flyttas ingången till kyrkan från det medeltida vapenhuset till tornets västra sida. Vapenhuset togs i bruk som ”materialbod”, eller förråd, och så småningom, år 1869, revs vapenhuset. Rivningsmaterialet återanvändes till att bygga upp en ny förrådsbyggnad strax väster om kyrkan, den nuvarande sockenstugan. Ett nytt fönster togs upp på platsen för den gamla sydportalen.

År 1888 renoverades kyrkan. Utvändigt byttes yttertaket av koppar och bly ut mot galvad plåt. Invändigt tillverkades nya bänkar och golvet lades om. På 1880-talet fick kyrkan också sina första vedkaminer och nedsotningen från kaminerna ledde sannolikt till kyrkans väggar kvadermålades i en beige färg medan valven vitkalkades.

Nästa större renovering skedde 1952 då kyrkan restaurerades efter ett förslag upprättat av domkyrkoarkitekt Eiler Graebe. De gamla vedkaminerna byttes till elvärme och interiören kalkades om och innerfönster tillkom. Den gamla dopfunten av sten donerades tillbaka till kyrkan efter några år som privat egendom. I samband med renoveringen på 1950-talet upptäcktes fragment av medeltida målningar i koret och absiden samt en draperimålning från 1700-talet i triumfbågen. Draperimålningen frilades och konserverades av konservator Osvald Oswald medan övriga målningar överkalkades.



*Grevekoret vid långhusets norra sida, sett från predikstolen.*

En yttre renovering genomfördes 1977 då fasaderna putsades och avfärgades samt taken och fönstren målades. Nästa yttre renovering utfördes 1992 och 1993 då även en byggnadsarkeologisk undersökning utfördes av kyrkans fasader. Bland annat dokumenterades rester av den ursprungliga sydportalen, tre äldre fönsteröppningar och utvändigt dekormålning.

Upptill under takfoten fanns spår av en smal, svartmålad bård och röd färg fanns kring de äldre fönsteröppningarna. Hörnkedjorna hade varit dekorerade med en kvadermålning i kimrök.

### Exteriör

Kyrkans fasader är numera spritputsade och vitkalkade med undantag av gravkoret som är slätputsat. De romanska delarna, dvs. det äldsta västtornet, långhuset, koret och absiden, har en synlig gråstenssockel med fasadkant. Det gamla västtornet kan särskiljas från långhuset då det är något bredare. I väster är det sammanmurat med det senmedeltida tornet, som är uppbyggt från dess västra gavel, och har samma bredd. I söder går skiljelinjen mellan tornen att urskilja då den äldre tornmuren lutar utåt och är bredare mot takfoten än den yngre tornmuren.

Den romanska kyrkans murar är påfallande höga. Koret är relativt litet i förhållande till absiden. Koret och långhusets fasader avslutas upptill utan murat listverk men med en takfot av vitmålat trä uppbyggd i två språng medan absidens och det gamla västtornets takfot består av en enkel brädinklädnad. Långhusets östra gavel är sekundärt påmurad med en trappstegsgavel. Fönsteröppningarna till koret och långhuset har rundbågig form och fönsterbågarna sitter i liv med yttermuren. Tre fönsteröppningar finns i långhusets södra sida och två mot norr samt två till koret. Ytterligare ett fönster finns i absiden mot öster. Fönsterbågarna är av grönmålat trä med tre lufter indelade i småspröjsade rutor av gulfärgat råglas. Den övre bågen har ekerformad spröjsning. Ett mindre fönster med två fönsterlufter finns till absiden. Inga ingångar finns bevarade till långhuset och koret. De ursprungliga syd- och nordportalernas läge syns endast genom ett av-



*Kyrkan från söder.*

brott i sockelpartiet på långhusets norra och södra sidor ungefär beläget under långhusets västra fönsteröppningar. Högt upp på norra långhusfasaden finns en ingång till kyrkvinden i form av en liten vitmålad lucka uppe vid murkrönet. Vid långhuset södra sida står en gravhäll av kalksten tillhörande ryttmästaren Böckler som begravs under korgolvet 1710. Vid slutet av 1800-talet flyttades stenen till sitt nuvarande läge. I absidens södra sida finns en sekundär dörröppning i form av en låg stickbågig muröppning. En grönmålad bräddtäckt dörr sitter djupt indragen i öppningen med ett utvändigt trägaller.

Det senmedeltida tornet har ett ojämnt gråmålat sockelparti och gavelsidorna mot norr och söder är murade med trappsteg. I tornets murar syns flera ankarslutningar bland annat vid anslutningen till det gamla tornet på vars västra gavel det nya tornet är uppbyggt. I södra sidan finns en mycket smal, raksluten dörröppning som leder till tornets andra våning. Dörren är en enkel grönmålad brädddörr. Kyrkans huvudingång är belägen i väster och en hög stentrappa leder upp till entrédörren. Dörröppningen är stickbågig medan dörren är en rakavslutad pardörr och ett högt fönster över i samma stil som kyrkans övriga fönster. Ytterdörren är täckt med grönmålade brädor. Ytterligare ett fönster finns i tornets norra sida, något mindre än långhusets fönsteröppningar. Tornet har endast en fönsteröppning i markplan mot norr. I väster finns huvudingången till kyrkan i form av en hög rundbågig muröppning med raksluten dörr och rundbågigt fönster över. Till klockvåningen finns en ljudöppning i söder och en i väster. Ljudluckorna av grönmålade brädor sitter på insidan av de djupa muröppningarna.



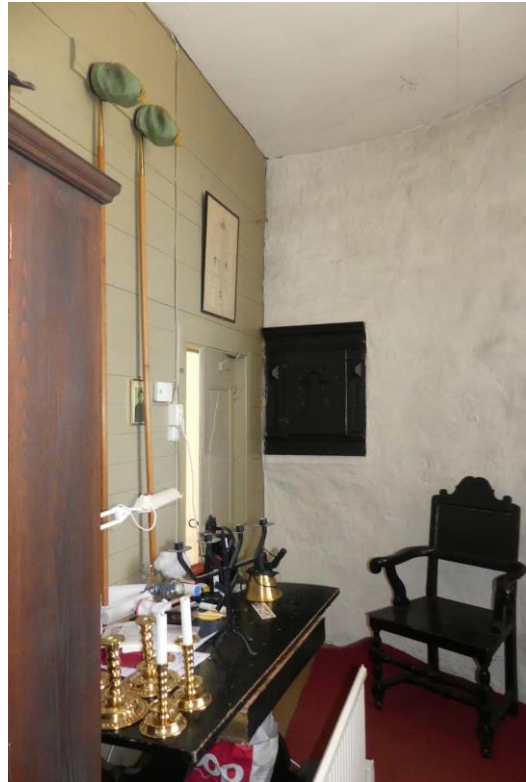
Grevekoret/gravkapellet består av en liten, närmast kvadratisk utbyggnad med avskurna hörn vid långhusets norra sida. Längst ned på fasaderna finns ett putsat och gråmålat sockelparti med plåtavtäckning. Fasaderna avslutas med ett profilerat listverk vilket ansluter till yttertaket sexkantiga, smäckra rokokohuv. En fönsteröppning finns mot väster och i östra sidan finns en dörr till grevekoret beläget över ett gravvalv. Fönstret har stickbågig form med en grönmålad fönsterbåge med fyra lufter av småspröjsat glas. Ytterdörren består av en stickbågig öppning med ett litet överljusfönster i samma stil som fönstret, över en raksluten, bräddtäckt ytterdörr. Enda öppning till gravvalvet är en liten lucka i marknivå på norra sidan.

Alla yttertak består av rödmålad galvad järnplåt med smala skivor av gammaldags snitt lagda utan förskjutning. Avvattningen sker genom fotrännor och stuprör i rödmålad plåt. Långhuset, koret och tornet täcks av sadeltak. Korets tak har en hög vinkel vilket är mer typiskt för den gotiska perioden. Absidtaget har en lite ovanlig form och består av ett halvt hjälmvalv med en rak, smal sadeltaksdel längst i väster. Grevekorets takhuv är uppbyggd av två nivåer, nederst indelad i fem branta karnissvängda takfall och däröver en flack huv med karnissvängda sidor som avslutas upptill med en liten knapp.

### Interiör

Från huvudentrén i väster kommer man in i ett litet vindfång eller en förhall till kyrkorummet. Västra halvan av utrymmet under läktaren rymmer olika inbyggnader medan den östra halvan är integrerad med kyrkorummet. På var sida om vindfånget finns dörrar till inbyggnaderna under läktaren. Det norra utgör förråd och i södra finns ytterligare ett mindre förråd och en trappa till läktaren. Läktaren är uppbyggd på pelare målade i en gröngrå nyans. Innertaket, som är läktarens bräddtäcka undersida, är gråmålad. Övriga snickerier går i pärlgrått eller gråbeige. Innerdörrarna är spegeldörrar av enkelt utseende med kammarlås. De övre speglarna har en rombiskt spröjsad form. Inne i förrådet finns en äldre färgsättning på pelare och paneler målade i mörkbrun träådring, sannolikt från 1800-talet. I förrådet syns också rester av en kvadermålning i en sandstensfärgad nyans med rödmålad fogindelning. Måleriet tillhör 1800-talets andra hälft och fanns vid denna tid i hela kyrkorummet. Tornets bottenvåning täcks av ett kryssvalv vars fyra ribbor möts i en rundel i valvkrönet, en valvform som är vanlig under 1500-talet. Valvets ribbor och sköldbågar utgår från murarna utan pilastrar.

Mellan förhallen och kyrkorummet finns en pardörr vars övre speglar är glasade. Långhuset och de västra delarna bestående av den romanska torndelen och det senmedeltida tornets östra halva är möblerat med bänkar. Mellan de båda tornen samt mellan det äldre tornet och långhuset finns gavelmurarna kvar med spets-



*Vänster bild visar en vy över långhuset sett mot tornet med orgelläktaren i fonden. Bilden till höger visar sakristian i absiden.*

bågiga tornbågar. Den östra tornbågen, mellan långhuset och det äldre tornet, är något högre och har markerade vederlag. Den äldre torndelen har en mycket smal rektangulär planform och har möjligen ursprungligen haft en tredelad planlösning. Mittpartiet är valvslaget med ett kryssvalv slaget från sidomurarna utan pilastrar. Valvet påminner om kryssvalvet i det senmedeltida tornet och kan vara från samma tid. Sidopartierna täcks av höga tunnvalv med en antydning till spetsbågeform. Ursprungligen bör någon form av trappa ha lett upp till tornets övre våningar, vanligen var denna belägen i den södra delen.

Det egentliga långhuset täcks av två travéer med stjärnvalv. Båda utgår från höga pilastrar murade med fem språng som bär upp valvens stomme i form av gördel-, sköldbågar och valvribbor. Kragbanden består ett par utskjutande murskift, det övre något indraget från det undre. Det västra valvet har lite enklare form än det östra och knyter samman de tre ribborna från varje pilasterknippe i en stjärnform vid valvkrönet. Det östra valet har förutom denna uppbyggnad även horisontella ribbor murade på tvärs från de längsgående ribborna vilket skapar en spindelnätsliknande form som har släktskap med perpendikularstilens nät- och solfjädersvalv.

Långhuset och de västra utrymmena har en enhetlig inredning med putsade och vitmålade väggar och valv, gröngråmålade bänkar och golv av brunlaserade brädor. Längst fram i långhusets nordöstra hörn finns en öppen yta intill gravkoret där kyrkans medeltida dopfont står. Intill denna finns ett bevarat parti av ett äldre golv av rött murtegel lagt på flatan där dopfonten tidigare varit placerad. Mot triumfbågsmuren i öster finns ett medeltida, murat altare. Altaret är putsat och vitkalkat och upptar i stort sett hela norra triumfbågsmurens bredd. Delar av ett likadant altare finns bevarat under predikstolen från 1600-talet, på södra sidan av triumfbågen.

Koret är mycket högt beläget i förhållande till långhusets golvnivå och en trätrappa med sex steg leder upp till koret i triumfbågen. Vid trappans ovansida leder en dörr in till predikstolstrappan. Triumfbågen förefaller vara ursprunglig och har mycket hög, rundbågig form med profilerade vederlag. Sockeln är skråfasad. Triumfbågens synliga sockel visar att korets golvnivå bör vara nära den ursprungliga. Inne i koret syns också grundstenar till tegelvalvets pilastrar vilket också tyder på att golvnivån sannolikt inte har höjts under senare tid. Liksom i långhuset är korets väggar och valv putsade och vitmålade. Valvet är ett kryssvalv murat från höga pilastrar med tre språng och vederlag utförda som på långhusvalven. Några horisontellt murade ribbor skär de vertikala ribborna på samma sätt som i det östra långhusvalvet.

Ett litet parti med kalkmålningar är framtagna på insidan av triumfbågen, mot norr. Kalkmålningen är utförd som en baldakin över dopfonten från 1500-talet som står intill triumfbågen. Baldakinmålningen har troligen utförts av målare Maltzan från Kristianstad som vid mitten av 1700-talet utförde liknande målningar i Hjärsås och Knislinge kyrkor.

Altaret och altaruppsatsen är placerade längst i öster och framför dessa finns en nästintill rund altarring i mörkt trä och röd sammetsklädsel. Golvet i koret är av ljusbrunmålade brädor liksom trappan från långhuset. Mot öster delas koret av från sakristian i absiden genom en vitmålad brädvägg. En spegeldörr leder in till sakristian vid altarets norra sida. Golvet i sakristian är av brädor som i koret men beläget ytterligare två steg upp. Yttermurarna är putsade och vitmålade medan innerväggen mot väster och snickerier går i beige färg. Innertaket som består av ett skivmaterial är vitmålat. Sakristian är möblerad med ett svartmålat bord och ett par stolar som inköptes vid 1700-talets mitt. I absidens nordvästra hörn sitter ett väggfast skåp infällt i muren. Skåpet är av svartmålat trä med skuren dekor i renässansstil. I skåpet förvarades kyrkans nattvardstycke. I söder leder en dörr ut till kyrkogården. Dörren är gammaldags med narar på insidan och gångjärnsbeslag i 16-1700-talsstil.

Orgelläktaren utgör ett rätt stort utrymme under tornvalvet. Orgeln står intill läktarens östra sida och består av en enkel gråmålad inbyggnad med en fasad i klassicerande stil. Spelbordet är placerat vid orgelhusets norra sida. Golvet på läktaren är av brunlaserade brädor. Läktarbarriären är indelad i speglar och målad i grått. I den mittersta finns en målad text i guld: *Halleluja Loven Gud i hans helgedom*. På ömse sidor om mittspegeln syns två pilastrar med bas och kapitäl. Runt kapitälerna finns dekorativ utsmyckning med bland annat en förgylld pinjekotte.

Gravkoret eller ”Grevekoret”, ligger ett halvplan högre upp från golvnivån i långhuset och fungerar som en läktare ovanför ett gravvalv. Gravkoret är öppet mot kyrkorummet med en stickbågig valvöppning som går att stänga till med en järngrind. Grindens ramverk är också av smide och har ett rikt dekorerat översycke med familjen Jennings vapensköld. Golvet består av kvadratiska gråsvarta kalkstensplattor lagda på diagonalen. Väggarna är putsade och vitkalkade liksom innertaket som består av ett så kallat gratvalv där valvkapporna möts i en spetsig vinkel utan ribbor. Gravkorets avskurna hörn är synliga även invändigt. Norra muren upptas av en stor minnessten över Friherre Carl Axel Hugo Hamilton som var landshövding i Kristianstads län och köpte slottet Wanås 1756. Efter hans död lät Betty Jennings uppföra gravkoret där de sedan kom att vila. Minnesstenen över Hugo Hamilton är av svart sten med inskription i guld och utförd i rokokostil med ett högt mittparti och uppåt svängda flikar vid sidorna. Vid västra väggen, under fönstret, står en mindre gravhäll vilken anger namnen på de sex gravlagda i gravkoret, däribland Betty Jennings och Baron Hamilton. Mot öster leder en dörr ut till kyrkogården. Dörren liksom överljusfönstret är gråmålat. Möbleringen i övrigt består lösa stolar som står vända mot kyrkorummet.

Gravvalvet under greveläktaren täcks av ett flackt tunnvalv och väggarna och valv är slätputsade och vitkalkade. Gravkoret utgör ännu gravplats för ett flertal kistor. Ingången till gravkoret har varit från långhuset men är numera igenmurad.

Via ytterdörren i tornets södra sida kommer man till en smal murtrappa i södra muren, vilken leder upp till tornets andra våning. Detta våningsplan är mycket lågt i tak och är endast tillgängligt genom valvkappornas ovansida. Väggarna består av det rikligt skolade stenmurverket, utom den östra muren som är murad av mer kvaderliknande stenar med minimala fogar och delvis putsad. Taket består av tredje våningens golvbjälklag av kraftiga ekbjälkar och ovanpåliggande brädgolv. En trappa i rummets västra del leder upp till tredje våningen som är klockvåning. Murverket är liksom i andra våningsplan synligt. Ljudöppningarna har stickbågiga omfattningar murade av rött och svartbränt tegel. Nischernas insidor är putsade.

Klockvåningen upptas av klockstolen som är en försträvad stolpkonstruktion av bilad ek och furu för kyrkans två klockor.

Torntaklaget är en sinnrik konstruktion av ek, möjligen ursprunglig. Takstolarna består av sparrar och två hanband varav de två yttersta takstolarna och en i mitten har bindbjälkar och stolpar fogade mellan bindbjälken och hanbanden. Dessutom finns längsgående styrbjälkar i samma nivå som hanbanden, stormläkt och sträv-or, möjligen sekundära som stärker upp konstruktionen ytterligare. Mellan gav-larna finns ett par dragbjälkar och i gavelspetsen är dragbjälkar sammanfogade med de två hanbanden längst i norr och söder.

Vindarna över långhus, kor och absid nås via en högt placerad lucka i långhusets norra fasad. Ingen ingång finns från tornet eller från kyrkorummet. Ingångarna mellan långhuset och koret samt mellan kor och absid består av ursprungliga öppningar, murade av fint tuktade gråstenar, något trapetsoida till formen. I långhusets södra sida finns rester av en romansk fönsteröppning. Rester av en grov medeltida puts finns bevarad. Putsen når ända upp till murkrönen och bildar en skarp linje i samma höjd mot gavelsidorna vilket skulle kunna indikera att kyrkorummet har varit putsat upp till ett innertak före valvslagningen. Under denna putsyta finns en äldre finare putsyta som kan ha utgjort underlag för ett romanskt kalkmåleri. Inga synliga färgspår har dock påträffats. Vindarna över långhuset och koret är inte isolerade och valven är slagna med halvstens tjocklek med överrib-



*Kyrkans predikstol, altare och altarpredikstol är från 1600-talet.*

bor. Absidens hjälmvalv täcks av mineralull.

Taklaget över långhuset och koret består av underkilade takstolar av fur, en konstruktion som kan dateras till 1700-talets sista hälft eller 1800-talets första hälft. Inslag av återanvända virkesdelar av ek, troligen senmedeltida finns i taklagen. Taklaget över absiden är av ek och utgör ett omfogat, medeltida taklag. Delar av ekvirket har en romansk karaktär, exempelvis kan remstycket vara original.

### **Inredning och inventarier**

**Kyrkans huvudaltare** är av trä, med snidad och bemålad dekor i renässansstil. Sidorna är uppbyggda av spegelfyllningar i brunt, inramade av dubbla rundbågvalv på pilastrar målade i grönt rött och guld. Altaret kan vara från 1500-talets slut eller tidigt 1600-tal.

**Altaruppsatsen** av ek är från 1636 polykromt bemålad i ljusa färger samt guld, rött och svart. Den har en arkitektonisk uppbyggnad med en nedre låg sockel-, predella, ett större mittparti, - corpus, bestående av en tavla flankerad av kolonner, hermer och sidovingar och däröver ett mindre krönparti i samma stil. Stilen är typisk för barocken och överdådigt dekorerad med stiliserade beslag, listverk, maskaroner och änglahuvuden. Den nedre tavlan föreställer korsfästelsen och en mindre tavla i krönpartiet föreställer uppståndelsen där Jesus bär på den danska flaggan. Överst kröns altaruppsatsen av Christian IV:s monogram. På predellat finns två speglar med målade vapensköldar med initialerna MI och AR tillhörande för Malte Juul och Anne Ramel till Vanås slott. Mellan vapensköldarna finns initialerna DCPQ och DAAM vilket står för Claus Pedersen Qviding och Anders Andreae Maglowius, båda präster i socknen.

**Altarringen** är från 1852, kompletterad med stoppat och klätt knäfall 1888. Ringen har nästintill rund form med grindar mot söder och norr. Den är uppbyggd av svarvade balusterdockor av lackad ek mellan en överliggare och ett knäfall klätt med röd sammet.

**Predikstolen** med tillhörande dörr och trappuppgång, väggpanel och baldakin är från 1634. Samtliga delar är av ek rikt skulpterad i renässansstil med tidstypisk dekor av beslagsornament, festonger, änglahuvuden, lejonmaskaroner samt olika listverk och bemålad i guld, vitt, grönt och rött. Predikstolens korg är uppbyggd av fyra sidopaneler samt en femte panel som ansluter mot trappuppgången. Sidorna är ornerade av rundbågsfält med framställningar av Kristus och evangelisterna. Mellan väggfälten finns karyatider och upptill avslutas väggfälten av ett inskriftsfält och ett listverk. Under väggfälten finns ett smalare sockelparti med

små ornerade tavlor och en inskrift med namnen Ky Peder Nellson, Olle Fayerson som var kyrkvårdar i socknen vid denna tid. Korgen smalnar av nedåt med karnisformade sidor och avlutas med en knopp. Baldakinen har sju sidor och är uppbyggd av ett kraftigt listverk dekorerat med ansiktskonsoler och änglahuvuden samt krönt av kontursågade överstycken med maskaroner. Från baldakinens undersida hänger en silverfärgad duva. Dörren till predikstolen är indelad i speglar och dörrömfattningen har formen av en trekantsgavel uppbyren av kolonner. En inskrift finns i dörröverstycket. På sidostycket till trappan finns inskriften; *D Clavdivs Petri Qvidingis. Pastor A. Pavlo Pictore Labor Finitivs est*, av vilket framgår dåvarande pastorns namn Claus Pedersen Qviding och målarens namn Paulus. Väggspanelen bakom predikstolen är uppbyggd av kannelerade pilastrar mellan tre rundbågar med Christian IV:s monogram och släkterna Juels och Ramels vapen samt initialerna MI och AR. Upptill på väggspanelen finns ett inskriftsfält som berättar om predikstolens tillblivelse och året 1634.

**Två dopfuntar** finns i kyrkan. Den äldsta består av en cuppa från 1100-talet kompletterad med en fot från 1959 ritad av Erik Cinthio. Cuppan har upptill relativt rak, cylindrisk form medan nedre delen har rund form. Upptill på cuppan finns en förtjockad mynningskant och nedtill mot foten en rundbågsdekor. Foten är pyramidformad och försedd med en smal skaftring mot cuppan.

Den yngre dopfunten med tillhörande baldakin är från 1600-talet. Både dopfunten och baldakinen är sju sidiga till sin form och tillverkade av mörk ek med polykrom bemålning. Dekoren är tidstypisk med inslag av beslagsornament, stiliserade volutformer och tandsnittslister. På både dopfunt och baldakin finns ett svart inskriftsband. På baldakinens undersida finns en strålsol.

**Bänkinredningen** utförd i nyrenässansstil tillverkades 1888 vid Bergström i Nyteboda. Den nuvarande färgsättningen går i ljus grågrön kulör med detaljer i grått och tillkom 1933. Bänkarna är öppna, utan dörrar och med kontursågade gavelnsidor, dekorerade med fyrpass och krön i form av en trekantsgavlar.

**Kyrkans orgel** byggdes 1837 av P Z Strand. Orgeln har blivit renoverad och kompletterad med nya delar flera gånger. Av den ursprungliga orgeln återstår fasaden, orgelhuset, bälgverket och fyra stämmor. Fasaden är gråmålad med förgyllda detaljer och utförd i nyklassisk stil med synliga pipor. Piporna är indelade i tre sektioner med ett rundbågsfält i mitten och ett högre krön över mitten vilket avslutas med en lagerkrans och korslagda trumpeter.

I tornet hänger **två klockor**. Den stora klockan tillkom möjligen på 1600-talet och har gjutits om flera gånger, senast 1762 av Gerhard Meyer i Stockholm. Lilla klockan är från 1778 och gjöts om 1801 av Jonas M. Fries i Jönköping.

### Övrigt

I sockenstugan har ett museum med äldre inredning och inventarier ställts i ordning. Bland dessa finns en läktarbarriär med spegelfyllningar målade av Alexander Junger 1750.

### Kyrkogård

Kyrkan ligger mitt på den lilla kyrkogården som kan ha kvar sin ursprungliga storlek sedan kyrkan anlades. Kyrkogården ligger i en backe med sluttning ned från öster och norr. Den begränsas av en låg kyrkogårdsmur som finns omnämnd sedan 1600-talet. Liksom idag bestod muren av fogstruken gråsten avtäckt av tjocka gråstensflis. Mellan flisen ligger enkupiga tegelpannor som fungerar som vattenrännor. Två ingångar finns till kyrkogården i form av murade öppningar med takövertäckning, så kallade ”stigluckor”. Ytterligare en stiglucka har tidigare funnits, den så kallade ”likporten”. Den västra stigluckan är större än den södra. Båda stigluckorna är murade av stora gråstenar med en rundbågsformad öppning med valv murat av rött tegel. Öppningarna är invändigt murade med ett språng för inåtgående portar. Teglet och murverket är delvis synligt men rester av gammal rödfärgad puts finns bevarad kring muröppningen. Upptill avslutas stigluckorna med ett sluttande tegeltak lagt i bruk. I ingångsöppningarna sitter järngrin-



*Vy över kyrkogårdens västra del med västra stigluckan och sockenstugan i fonden.*





*Södra stigluckan till kyrkogården.*

gravplatser finns vilka begränsas med stenramar. En del låga städsegröna barrträdsbuskar finns intill gravvårdarna. Gravvårdarna är huvudsakligen äldre, höga stenvårdar från sekelskiftet 1900 och sent 1800-tal. På norra kyrkogårdsdelen är gravvårdarna lägre från omkring 1930-talet och framåt. Möjligen har man tidigare tillämpat begravning i varv på norrsidan, för de mindre bemedlade. I östra delen av kyrkogården finns flera större familjegravplatser upplåtna till ägarna av Wanås slott.

### Byggnader på kyrkogården

Intill kyrkogårdens nordvästra sida ligger sockenstugan uppförd 1869 av material som återbrukades från det tidigare rivna vapenhuset. En del ektimmer ingår i byggnadens taklag vilket kan ha hög ålder. Kyrkstugan uppfördes till en början som materialbod och uppställningsplats för likvagnen. Kring 1896 inrättades byggnadens västra del till sockenstuga och på 1940-talet och fram till 1970-talet användes den östra till bårhus. Sockenstugan används numera som kyrkomuseum. Sockenstugan är byggd av putsad och vitmålad sten med tegelmurade omfattningar och gavelrösten i svartmålad korsvirke och rött tegel. Ett igenmurat fönster eller en port finns mot söder samt en mindre, paneltäckt port och en större inkörspport. Mot väster finns två rundbågsformade fönster i nedre plan och ett halvmåneformat fönster till loftet. I östra gavelsidan finns en ingång till loftet med en enkel trädörr i en stor rundbågsformad öppning. En trätrappa leder upp till loftets ingång från kyrkogårdssidan. Yttertaket till sockenstugan består av ett fjälltegel, plattor med rundad nederkant, lagda på öppen läkt utan brukstätning.

Söder om sockenstugan ligger en ekonomibyggnad med okänd ålder vilken byggdes om och moderniserades 1983. Byggnadens fasader är av rödmålad locklistpanel och yttertaket av tvåkupigt tegel. Fönster och dörrar är moderna. I byggnaden finns numera WC och personalutrymmen.

## Karaktärisering

Gryts kyrka ligger i lantlig bymiljö i Skånes nordöstra delar. Kulturlandskapet kring byn är påtagligt välbevarat med hagmark uppblandat av en del åker, skogsområden och våtmarker. Bebyggelsen är gles i byn och består huvudsakligen av äldre gårdsbyggnader. Fornlämningsområdet norr om kyrkan utgör en länk till bygdens förhistoria och även kyrkan har en ålderdomlig karaktär vilket framför allt bevaras genom den kallmurade kyrkogårdsmuren med dess grova täckhällar, stigluckorna och sockenstugan med det karaktäristiska fjälltegeltaket. Traditionerna kring en äldre kyrkplats som övergivits är vanliga och som förklaring till kyrkor som raserats anges ofta trollen eller ogudaktigt beteende. De många resta stenarna på gravfältet norr om kyrkan och den stora hällen i väster kopplades också till de hedniska Trollen.

Kyrkans äldsta byggnadshistoria är till stora delar okänd men vissa drag är ovanliga och pekar på att kyrkan kan var uppförd som privatkyrka eller på initiativ av en storman antingen med koppling till kyrkan eller ett profant gods. I Gryt ligger det nära till hands att koppla kyrkan till Wanås eller en föregångare till detta. Det ursprungliga västtornet kan i detta sammanhang ha funderat som empor för stormannen. Förekomsten av romanskt måleri i kyrkan pekar ytterligare på att kyrkan har haft en särskilt påkostad inredning under dess äldsta tid. Den höga golvnivån i koret är ovanligt markerad och förefaller ursprunglig. Vilken funktion detta kan ha haft, utöver en markering av kyrkans heligaste rum, är oklart. Kanske är det bara en anpassning till de naturliga förutsättningarna då kyrkan är anlagd i en sluttning mot sydväst. Absidens anslutning till koret har också en märklig form. Kyrkans romanska murar är i övrigt höga och långhuset relativt brett vilket är ett karaktärsdrag som är typiskt för nordöstra Skåne. Ytterligare karaktärsdrag kopplade till den romanska kyrkan är den fint huggna sockeln, sydportalen, de trapetsoida öppningarna på vinden och sidoaltarna i långhuset. Inne i kyrkan är den medeltida dopfunten, sidoaltaret, den höga triumfbågen och korets sockel dess viktigaste romanska karaktärsdrag. Det romanska tornet är endast delvis bevarat men har en stor betydelse för upplevelsen av långhuset och kyrkans kronologi. Taklaget över tornet kan ha hög ålder liksom de underkilade takstolarna över långhuset och koret med höga kulturhistoriska värden.

Kyrkan har genom åren bevarat en tydlig karaktär av patronatskyrka genom tillbyggnad av tornet under sen medeltid, valvslagningen med de särpräglade stjärnvalven under sen medeltid, 1600-talets inventarier av hög kvalitet och tillbyggnad med gravkoret under 1700-talet. Gravkoret tillkommer under en tid när kyrkobyggnadsaktiviteten är relativt låg i Skåne. Gravkoret är ett mycket välbevarat exempel på rokokons smäckra och välarbetade detaljer såsom de avskurna hörnen

och takhuvens form. Invändigt är den gallerförsedda läktaren en av få herrskapsläktare av detta slag som finns bevarade i Skåne. Skranket mellan långhuset och grevekoret är ett viktigt exempel på den sociala distansen som fanns mellan herrskaps och allmogen vid denna tid. På 1700-talet tillkom även sakristian som inreddes i absiden och ett läktarskrank målades av Joungner verksam vid flera av kyrkorna i trakten. Denna finns altjämnt bevarad men står inte kvar inne i kyrkan. En baldakinmålning över dopfunten målades sannolikt av målare Maltzan som också utfört målningar i Knislinge och Hjärsås kyrkor. Utvändigt har kyrkan sannolikt varit dekorerad med röda och grå dekormålningar kring fönster och hörnedjor likt flera av kyrkorna i trakten. Dessa är dock inte synliga idag. På många sätt kan kyrkan sägas vara en tidskapsel då inga förändringar skett inne i kyrkan sedan 1900-talets mitt då 1800-talets karaktäristiska kvadermålning togs bort och valv och väggar kalkades. Bänkinredningen tillhör också 1800-talet men är ommålad i en grå färgton vilket bildar en neutral och ljus färgskala mot 1600-talets rikt dekorerade, polykroma inredning. Kyrkan 1800-tals orgel är en rekonstruktion av 1800-talets strandorgel med delar av originalorgeln bevarade. Originaldelarna och fasaden från 1837 har ett mycket högt orgelhistoriskt värde.

### **Att tänka på**

- Kyrkogårdens anläggningar såsom murar, gravplatsernas utformning, stigluckor, grindar och gångar är viktiga delar av kyrkomiljön och bidrar till dess karaktär. Sockenstugan har hög ålder och både mursten och takstolar kan vara återanvända från det gamla vapenhuset.
- Kyrkans exteriör är välbevarad med traditionellt målade plåttak och putsade och kalkvittade fasader. Även taklagen har höga värden och grevekorets takhuv är en tydlig representant för rokokon.
- Invändigt är kyrkorummet en tidskapsel som bevarar kyrkans långa byggnadshistoria från romansk tid och fram till 1900-talet. Alla delar i inredningen spelar stor betydelse i detta sammanhang, som representanter för sin tid.
- Trots att vinden är svårtillgänglig är det viktigt med regelbunden besiktning för att i tid upptäcka skador på yttertaget.

### **Skydd**

Kyrkor och kyrkogårdar tillkomna före 1940 skyddas som kyrkligt kulturminne, enligt Kulturmiljölagen 4 kap.

Kyrkan och kyrkotomten ligger inom registrerad fornlämning Gryt 102:1 och skyddas enligt 2 kap. kulturmiljölagen. Fornlämningen avser Gryts bytomt enligt 1720 års karta.

## Källor

*Gryts kyrka, Besiktning i samband med fasadrenovering*, Helén Lilja, Rapport Kristianstads Läns museum, 1993.

*Gryts medeltida kyrka i Skåne : perioden 1690-2000*, Maria Södergård, Knislinge hembygdsförening, 2007.

*Sockenkyrkorna – kulturarv och bebyggelsehistoria*, Riksantikvarieämbetet, 2008.

*Skåne, Landskapets kyrkor*, red. Markus Dahlberg, Riksantikvarieämbetet, 2015.

*Underhållsplan för Gryts kyrka*, Restaurator 2006.

*Lunds stifts Orgelinventering*, Databas på Lunds stift, Anders Johnsson, 2019.

*Medeltida kyrkor i Skåne*, databas upprättad av Barbro Sundnér, tillgänglig genom Svensk Nationell Datatjänst webbsida:

<https://snd.gu.se/sv/catalogue/study/snd0941>

Riksantikvarieämbetets söktjänst *Fornsök*. Webbsida:

<https://app.raa.se/open/fornsok/>

Lantmäteriets karttjänst *Historiska kartor*. Webbsida:

<https://historiskakartor.lantmateriet.se/historiskakartor/search.html>

## Övriga uppgifter

Inventeringsdatum: 2019-03-01

Fältinventering: Kerstin Börjesson

Rapportsammanställning och foto: Kerstin Börjesson

Granskning: Helene Stalin Åkesson, Regionmuseet Kristianstad.

Färdigställd: 2020-04-16

