

Statens fastighetsverk
Box 2263
103 16 STOCKHOLM

Beslut

Datum 2021-05-11
Dnr RAÄ-2021-652

Ändring av skyddsbestämmelser för det statliga byggnadsminnet Herrsätters kungsgård, Herrsätter 1:1, Åtvidabergs kommun, Östergötlands län

Riksantikvarieämbetet beslutar med stöd av 6 § förordningen (2013:558) om statliga byggnadsminnen att skyddsbestämmelser enligt bifogade handlingar ska gälla för Herrsätters kungsgård.

Redogörelse för ärendet

Enligt beslut av regeringen 2021-01-28 har byggnadsminnet utökats till den omfattning som framgår av bifogade handlingar.

Riksantikvarieämbetet upprättade ett förslag till ändring av skyddsbestämmelserna som 2021-03-01 remitterades till den förvaltande myndigheten Statens fastighetsverk som tillstyrker förslaget. De synpunkter som framförts har beaktats och inarbetats i föreliggande förslag.

Beslut i detta ärende har fattats av avdelningschefen Marja-Leena Pilvesmaa efter föredragning av handläggaren Jan Karlsson. Även enhetschefen Solveig McKenzie har varit med om den slutliga handläggningen.

Beslutet har signerats elektroniskt och saknar därför namnunderskrift.

Riksantikvarieämbetet

Box 1114
621 22 Visby
Tel 08-5191 8000
E-post registrator@raa.se
Hemsida www.raa.se
Org.nr 202100-1090

Bilaga:

Skyddsbestämmelser

Kopia till:

Länsstyrelsen i Östergötlands län
Östergötlands museum
Åtvidabergs kommun
RAÄ/Bebyggelseregistret

Skyddsbestämmelser för det statliga byggnadsminnet Herrsätters kungsgård, Herrsätter 1:1, Åtvidabergs kommun, Östergötlands län

Det statliga byggnadsminnet Herrsätters kungsgård omfattar hela fastigheten Herrsätter 1:1. Byggnadsminnets avgränsning framgår av det skrafferade området i bilaga 1.

I byggnadsminnet ingår följande byggnader, se bilaga 2 och 3:

- E602201 Huvudbyggnaden, uppförd 1819
- E602202 Visthusbod, troligen uppförd 1937
- E602203 Magasinet, uppfört 1937
- E602204 Hönshus och garage, uppfört omkring sekelskiftet 1900
- E602205 Ladugård, uppförd 1874, tillbyggd 1911 och 2004
- E602206 Rundloge, uppförd 1911
- E602207 Flygelbyggnad, uppförd mellan 1690 och 1700
- E602209 Dass, uppfört på 1920- eller 1930-talet
- E602004 Villan, uppförd på 1920- eller 1930-talet
- E602212 Villan, uthus, uppförd på 1920- eller 1930-talet
- E602003 Hyltan, uppfört under 1800-talet

Följande skyddsbestämmelser ska gälla för byggnadsminnet:

1. Byggnadsminnet i sin helhet ska vårdas och underhållas så att det kulturhistoriska värdet inte minskar. Det innebär att ett aktivt jord- och skogsbruk bibehålls inom byggnadsminnet i den mån eventuella föreskrifter för naturreservat eller motsvarande inte föreskriver annat. Förhållandet mellan jordbruksmark och skog bibehålls i möjligaste mån och får en hållbar utveckling, så att spåren efter historisk markanvändning och äldre bebyggelse bevaras och tydliggörs. Högväxande fleråriga grödor eller andra odlingar, till exempel salix eller skog, får inte planteras på jordbruksmark.
2. Området ska vårdas och underhållas på ett sådant sätt att dess utseende och karaktär bevaras. Området får inte ytterligare bebyggas eller på annat sätt förändras. Inom området får inte vidtas sådana åtgärder med mark och vegetation som minskar områdets kulturhistoriska värden. Områdets topografi, vegetativa struktur, vägar, bäckar, vegetation såsom alléer, trädrader, trädgrupper, enstaka större träd, planterade buskar och häckar får inte ändras.
3. Byggnaderna ska vårdas och underhållas på ett sådant sätt att deras utseende och karaktär bevaras. Vård och underhåll ska utföras med material och metoder som är anpassade till byggnadernas egenart.
4. Byggnaderna får inte rivas, vare sig i sin helhet eller i delar, flyttas, byggas om, byggas till eller på annat sätt förändras till sin exteriör.
5. I byggnaderna får inte stomme som är tillkommen före 1950 rivas, byggas om, ersättas med andra material eller göras ingrepp i. För flygelbyggnaden gäller årtalet

1980. Undantag från förbud mot ingrepp i stomme gäller håltagning upp till 30 mm i diameter, förutsatt att detta inte sker på kulturhistoriskt värdefulla ytskikt.

Ingreppen får inte göras bredvid varandra. Planlösning i huvudbyggnaden och flygelbyggnaden som är tillkommen före 1960 får inte heller ändras.

6. I byggnaderna får inte fast inredning tillkommen före 1960 ändras eller göras ingrepp i. Invändiga ytskikt får inte tas bort, övermålas, övertäckas eller på annat sätt förändras. Även invändigt underhåll ska utföras med material och metoder som är anpassade till byggnadernas egenart och med sådan varsamhet att det kulturhistoriska värdet inte minskar.

Om det finns särskilda skäl får, enligt 7 § förordningen (2013:558) om statliga byggnadsminnen, byggnadsminnet ändras i strid mot skyddsbestämmelserna. Ansökan om tillstånd till sådan ändring lämnas på en särskild blankett till Riksantikvarieämbetet.

Begreppsförklaringar

Med *mark* avses den jord som omger byggnaderna med eller utan beläggning och anlagd växtlighet. Med *vegetation* avses trädrader, trädgrupper, enstaka större träd, planterade buskar, häckar, gräsmattor och perenner.

Med *jordbruksmark* avses åker, äng och hagmark.

Med *trädgrupper* avses medvetet anlagda grupper av träd av samma art.

Med *vegetativ struktur* avses växtlighetens uppbyggnad, sammansättning och disposition.

Med *vård av vegetation* avses sedvanliga vårdåtgärder såsom hamling, kronreducering och beskärning av träd och skötsel annan växtlighet. Dessa åtgärder omfattas inte av tillståndsplikt.

Med *topografi* avses terrängens fysiska form med höjdskillnader.

Med *vård och underhåll av byggnader* avses åtgärder för skötsel som behövs för att vidmakthålla en byggnads tekniska egenskaper och utseende. Underhåll avser både arbeten som måste göras vid upprepade tillfällen och speciella åtgärder som ska hålla byggnaden i gott tekniskt skick. Till underhåll räknas inte åtgärder som tillför en byggnad nya egenskaper, till exempel en ny kulör. Exempel på underhållsåtgärder är: ommålning, putslagning, lagning av tak och utbyte av skadade delar, dock inte omläggning av hela taktytor eller omputsning av hela byggnaden.

Med *material och metoder som är anpassade till byggnadernas egenart* avses material och metoder som ursprungligen användes när en byggnad eller byggnadsdel uppfördes. I de delar av byggnadsminnet där kulturhistoriskt relevanta material fortfarande används får dessa inte ersättas med andra material. Med metoder avses bland annat bearbetning av trä och applicering av puts och färg.

Med *stomme* avses byggnadens konstruktiva/bärande delar såsom bjälklag, balkar, pelare, valv, takstolar, bärande ytterväggar och bärande innerväggar, murar, murstockar och

grundkonstruktioner. Till stomme räknas inte de ytskikt som finns på bärande konstruktioner, till exempel putslager, färgskikt och golvmaterial. Med undantagna mindre ingrepp upp till 30 mm i diameter avses genomgående håltagningar för ledningsdragningar och uppfästningsanordningar.

Med *planlösning* avses det sätt rummen eller utrymmen i en byggnad är fördelade och belägna i förhållande till varandra. Med *förändring* avses till exempel rivning av väggar, trappor, upptagning eller igensättning av dörröppningar, ändring av kommunikationsvägar, rumsformer och rumsvolymer samt delning av rum med väggar eller bjälklag.

Med *fast inredning* avses det varmed byggnaden blivit försedd, om det är ägnat till stadigvarande bruk för byggnaden eller del av denna. Fast inredning omfattar till exempel dörrar, fönster, lister, taklister, paneler, golvbeläggning, trappor och räcken, eldstäder och kakelugnar.

Med *ytskikt* avses samtliga lager av färg, tapeter, puts och även obehandlade ytor, såväl kända som okända, dolda och synliga, interiört och exteriört.

Upplysningar

Nummer på byggnaderna utgår från Statens fastighetsverks förteckning.

Två avstyckade fastigheter ligger inom det avgränsade området för byggnadsminnet. Fastigheterna ingår inte i det statliga byggnadsminnet. Inte heller byggnaderna vid Krabbkullen och Hagtorp ingår i byggnadsminnet, då dessa byggnader är i enskild ägo. Om ändring av dessa byggnader innebär ändring av anslutande mark, till exempel vid tillbyggnad, är markåtgärden dock tillståndspliktig.

Fornlämningar inom byggnadsminnet skyddas i förekommande fall enligt 2 kap. kulturmiljölagen (1988:950). Länsstyrelsen i Östergötlands län är tillsynsmyndighet enligt kulturmiljölagen och prövar tillstånd till ingrepp. Åtgärder, även tillfälliga, vid och i anslutning till fornlämning som ändrar byggnadsminnets karaktär är också tillståndspliktiga enligt förordningen (2013:558) om statliga byggnadsminnen.

För naturreservatet Herrsätter finns fastställda skötselplaner. Vid planering av åtgärder måste avvägning ske mellan dessa planer och det statliga byggnadsminnets skyddsbestämmelser så att såväl natur- som kulturmiljövärden beaktas.

Kulturhistorisk värdbeskrivning

Herrsätters kungsgård representerar en viktig del av kulturarvet, sett ur ett såväl lokalt, regionalt som nationellt perspektiv. Fastigheten med gårdsbebyggelse, åkermark och hagmark utgör en välbevarad historisk enhet med lång hävd.

Herrsäter innehåller flera kulturhistoriska värden och värdefulla kulturpräglade landskap. Herrsätters gård med dess ägor beskriver väl begreppet kungsgårdar och kan ses som representativ för dess funktion i samhället under lång tid. Ända sedan 1300-talet har Herrsäter varit del av ett maktspel mellan kronan och adeln och kan bidra till berättelsen om bildandet av den svenska staten. Under stormaktstidens militära expansion fungerade

Herrsäter som säte och administrativ plats för befäl och bidrog till försörjning för både befäl och manskap.

Den långa kontinuiteten av maktcentrum på Herrsäter leder ända till 1800-talets slut och är tydligt läsbar i kulturmarken och bebyggelsemiljön. Odlingsmark och landskapsutbredning är i stort sett stabil sedan 1600-talet trots förändringar i bruksmetoder.

Herrsätters marker bär på tydliga spår av jordbrukets utveckling från stormaktstiden till idag. Nuvarande utformning av Herrsätters gårdscentrum är huvudsakligen tillkommen i början av 1800-talet och den utgör ett värdefullt exempel på Indelningsverkets byggnadskultur. Huvudbyggnadens placering, med utblick över sjön och strukturen med flygelbyggnader och gårdsplan framför, är ett exempel på en högre stånds miljö ursprungligen tillkommen vid slutet av 1600-talet.

Dagens huvudbyggnad från 1819 har uppförts efter en typritning från samma år med slående trogenhet. Huset är mycket välbevarat och kännetecknande för utvecklingen av officersboställen under tidigt 1800-tal. Huvudbyggnaden är uppförd på en grund och källare från en äldre byggnad, troligtvis en tidigare manbyggnad från 1600-talets slut.

Det äldsta bevarade huset på gården är flygeln från 1690-1700 som tillhör den äldre helhetsmiljön. Huset är bevarat i sin placering, fasad samt proportioner och skapar tillsammans med huvudbyggnaden en antydning om 1600-talets kringbyggda gårdsplan.

Övrig gårdsbebyggelse beskriver den agrara utvecklingen som skett sedan 1800-talets mitt. Framförallt syns detta i ladugårdens stomme, takkonstruktion, varierande konstruktionssätt, detaljer samt rumsindelning. Ladugården har dessutom en tillbyggd rundloge från 1911 som är typiskt östgötsk och utgör ett värde i den lokala agrara historieskrivningen.

Arbetarbostaden Villans utformning med taket, takkuporna och fönstersättningen är i sin helhet ursprunglig och har ett stort kulturhistoriskt värde. De två likadana entréerna visar tydligt på byggnadens tidigare användning som arbetarbostad med två separata lägenheter. Av den kringliggande bebyggelse som finns kvar på nuvarande ägor finns tre torp av kulturhistoriskt värde; Krabbkullen, Hagtorp och Hyltan.

Markanvändningen är i det närmaste oförändrat sedan 1600-talets slut, utbredningen av brukad och obrukad mark är den samma. Skogens utbredning har förändrats mycket lite, men sammansättningen har skiftat och visar tydligt på skogsbrukets förändring i modern tid.

Vägdragning och infrastruktur på platsen är i stort sett oförändrad sedan 1691.

Jordbruksmarkerna på Herrsäter är ett levande landskap som förändrats förhållandevis lite under århundradena. Den goda åkermarken kring gårdscentrum är troligtvis anledningen till gårdens placering. Marken har brukats under mycket lång tid, Den större sammanhållna åkermarken har under 1800-talet kompletterats med mindre åkertegar där torp etablerats.

När ekonomin dominerades av naturahushållning utgjorde jordbruksprodukter en stor del av statens inkomst. Under Indelningsverkets tid bidrog jordbruket till stor del försörjningen av armén med både råvaror och underlag för rekrytering. Herrsäter berättar om Indelningsverkets vardag.

Skogsområdenas utbredning är i det närmaste oförändrat sedan 1600-talets slut. Historiska kartor och handlingar beskriver skogsbruket som bedrivits på platsen sedan 1600-talet och bär på information om dåtidens synsätt på skogen som resurs, även skogen bidrar på så vis till berättelsen om Indelningsverkets funktion och organisation.

Kort historik

Herrsäter nämns som gård redan på 1300- och 1400-talen, och blev kungsgård 1597. Gården förlänades till Erik Jöransson (Ulfsparre) 1607. Det finns inga uppgifter om hur den äldre gården sett ut. De fysiska byggnadslämningar som finns är en huggen sten med Ulfsparres vapen och den vindflöjel med året 1616 som sitter på flygelbyggnaden. Gården drogs in till kronan vid reduktionen 1684. Detta skedde i samband med att Karl XI genomförde en systematisk reduktion över hela landet då adeln tvingades återlämna kungliga förlänningar. Med den mark kronan drog in organiserades ett nytt boställesystem för det yngre Indelningsverket. Högre befälsgrader fick tidigare säterier och kungsgårdar som bostad och för sin försörjning.

En besiktning av gården gjordes efter reduktionen och det konstaterades att gårdens byggnader var i det närmaste fallfärdiga. Möjligen skulle vissa byggnadsdelar kunna återanvändas vid uppförande av nya byggnader. Kavalleriet beslöt därför att de gamla husen skulle rivras och istället uppföra nya. Dåvarande överste Ulfsparre ska ha lämnat in förslag på de hus han ville uppföra, men Kammarkollegium var skeptiska till hans storslagna planer. Ett bostadshus uppfördes dock 1693 och även ekonomibyggnader stod snart klara. I ett syneprotokoll från 1693 anges att bostadshuset hade måtten 30 x 20 alnar, dvs. ungefär 18 x 12 meter.

Nuvarande huvudbyggnad på Herrsäter uppfördes efter en typritning som upprättades av Anders Petter Boman för översteboställen 1819. Denna typritning överensstämmer väl med Herrsätters huvudbyggnad, som alltså uppfördes samma år som ritningarna antogs.

Gården förblev översteboställe till 1872. Under 1800-talets andra hälft ifrågasattes Indelningsverkets ändamålsenlighet. En variant av värnplikt instiftades och Indelningsverket avskaffades stegvis för att helt upplösas 1901. Detta ledde till att Herrsäter arrenderades ut och det första arrendet på Herrsäter auktionerades ut 1872. Vid den tiden hade huvudbyggnaden fyra flyglar som skapade en tydlig gårdsplan. Även några mindre ekonomibyggnader fanns i anslutning till huvudbyggnaden. De flesta och större ekonomibyggnaderna var placerade väster om huvudbyggnaden, i ungefär samma läge som de har idag. Mellan huvudbyggnaden och de större ekonomibyggnaderna fanns då, liksom nu, en trädgård.

1905 tillsattes en ny arrendator på Herrsäter och stora förändringar och moderniseringar påbörjades. Man dikade ut och ledde bort vatten från marker och sjöar. 1910 var gårdsbilden ungefär likadan som femtio år tidigare, förutom att en av flyglarna rivits. Arrendatorn ålades 1914 också att bygga flera bostadshus, ladugårdar och arbetarbostäder på området. Dessa byggnader skulle stå färdiga inom en femårsperiod. Jordbruket genomgick en motorisering. I och med detta avvecklades också de små torpen och åkertegarna i skogslandskapet på grund av otillräcklig lönsamhet. Huvudbyggnaden moderniserades och byggdes ut 1920. Året efter drogs elektricitet in på gården. Ekonomibyggnaderna förbättrades efter de krav som det

alltmer rationaliserade jordbruket krävde.

Vid en avstyckning 1913 avsöndrades Östra och Västra Strålsätter, Sluttorp, Stora Sandstugan och Herrsäter 1:3 av från egendomen och såldes till respektive arrendator. Totalt avyttrades cirka 97 ha mark som bildade de västligaste och östligaste utstickarna av Herrsäter. Vid mitten av 1930-talet avyttrades även fastigheterna Taforsa, Grindstugan och Vinhagen. Totalt fanns som mest femton torp dokumenterade på Herrsäter. Idag återstår endast ett torp på statens mark.

Under första halvan av 1900-talet revs allt fler äldre byggnader på gården, då de inte längre behövdes i jordbruket. Två av flyglarna vid huvudbyggnaden revs också under den här tiden. Under 2000-talet har kungsgården kompletterats med flera moderna byggnader för jordbrukets behov.

Kungsgårdens marker

Utbredningen av brukad och obrukad mark är i stort sett den samma idag som på 1600-talets slut. Under 1800-talets slut ändrades strukturerna, åkrar blev större sammanhängande ytor, äng kunde brytas till åker och dräneringen av fuktig mark började ta fart. Den ursprungliga åkermarken har sedan 1691 legat fast och sedan vuxit. Trots vissa förändringar har åkerlandskapet på Herrsäter så vitt man kan se varit stabilt under århundradenas lopp. Dessa åker- och betesmarker används fortfarande.

Med tydliga inslag av berg och skog utgör åkermarken en mosaik i landskapet. Torp ligger fortfarande spridda i området och det finns allt som oftast öar av åkrar kring dessa. De större områdena med åkermark ligger i huvudsak längs vägen till Herrsäter, medan skogsområdena breder ut sig i söder och i norr.

På den första karteringen av Herrsäter från 1691 räknades en mängd olika typer av ängsmarker upp. Ängarna brukades på den här tiden som foderodling till gårdens djur. Ängen slogs på sensommaren och hö bärgades och sparades över vintern. Efter slåttern brukade man släppa djur på bete på de slagna ängarna.

Typiskt för Herrsäter är de träd- och buskbeväxta betesmarker som karaktäriserar landskapet. Den bergiga karaktär som präglar Herrsätters ägor gör det naturligt att viss mark blivit åker och annan mark bete. Den långa hävden av betesmarkerna har gjort att vissa områden utpekats som naturvårdsobjekt. Herrsäter är en del av ett sammanhängande eklandskap och träden finns främst på betesmarkerna.

På Herrsäter har skogen alltid varit av stor betydelse, både för brukarna på gården och för Kronan efter övertagandet 1684. Under 1800-talets slut ökar det ekonomiska värdet på skogen och skogen får en ändrad betydelse. Generellt sett har skogen haft samma utbredning sedan de tidigaste karteringarna på 1600-talet och detta är till stor del beroende av markens beskaffenheter.

I Herrsäter syns detta tydligt då jordbrukslandskapet har stora inslag av ekpartier och ekskog med insprängda områden av lind och björk. Huvudsaken av skogsarealen består av gran- och tallplanteringar, främst i norra, nordvästra och södra delarna av fastigheten. Norr om Hyltan förekommer tallskog samt björk- och granskog med inslag av björksly. Utbredningen av trädarter har förändrats lite genom åren med undantag av granens ökade utbredning och

betydelse efter 1900-talets mitt.

Torpen på Herrsäter är belägna i skogsbyn mellan skog och åkermark, vilket är typiskt för denna bebyggelse. Idag är gårdsmarken kring torpen trädgårdsmark med gräsmattor, buskar, träd och prydnadsodlingar. Vid samtliga torp finns rester efter syrenbersåer och äldre odlade träd som kantat infarter och vägar.

Kungsgårdens byggnader

Huvudbyggnaden

Dagens byggnad uppfördes 1819 på en redan befintlig källare som tillhört det tidigare huset från 1693. Dörren ner till källaren anses vara från den gamla byggnaden. I synförrättningen av den nya huvudbyggnaden kring 1820 besiktigades en stentrappa och järndörr i gott skick.

Under årens lopp har reparationer gjorts vid byte av officerare, men huset har behållit sin karaktär sedan byggnadstiden. Någon gång kring sekelskiftet år 1900 har rumsindelningen i huset ändrats, förråd har avdelat två rum i bottenplan. En tillbyggnad uppfördes på norrsidan av huvudbyggnaden 1920 av dåvarande arrendator. Denna stod till 1942, men har sedan rivits. Utbyggnaden innehöll förstuga, skafferi och handkammare. Troligen har man 1952 byggt om trappa, kök och inrättat badrum i huset. Mellan 2013 och 2015 har två av rummen på bottenvåningen renoverats, köket renoverades fullständigt 2013. År 2015 utfördes renovering av källarhals, trappa och källarmur, samt stensättning framför huset.

Huvudbyggnadens väggar är timrade. Troligen är det uppfört med släta knutar då ingen knutrad är synlig utifrån. På kattvindarna syns konstruktionen tydligt, timmerstomme, takstolar, bärlinor och stöttor, men även listverket på takfotens utsida är synligt inifrån i form av utkragande brädor. Taket bärs upp av en svensk takstol som även är delvis synlig från kattvindarna. Underlagstaket är ramsågat i en äldre form av ramsåg, och är med största sannolikhet ursprunglig på större delen av taket. Utrymmet under byggnaden består till 2/3 av källare och 1/3 kryppgrund. Källaren är murad av både natursten och tegel i valv och väggar. Kryppgrunden består av en putsad naturstensmur med valv och förstärkningar i tegel.

Fasaden är spritputsad med slätputsade hörnpilastrar samt två pilastrar på norra långsidan, allt i vit kulör. Entrédörren är placerad i en något utstickande risalit med slät puts. Sockeln är spritputsad i en grå kulör.

Byggnaden har sadeltak med enkupiga tegelpannor. På taket finns två skorstenar i tegel samt en stor takkupa med ett lunettfönster mot öster. Takfoten har en detaljerad listdragning uppbyggd i trä som sedan är slätputsad i samma kulör som fasaden.

Fönstren på bottenvåningen är alla av samma typ, fyrluftsfönster med korspost och spröjs, målade i en ljusgrå kulör. Fönstren har omfattningar i trä med en dekorativ, profilhyvlad vattbräda med tandsnitt, i en någon mörkare grå kulör än själva fönstret. Övervåningens fönster liknar nedervåningens men är lägre med endast fyra rutor och ingen tvärpost. Omfattningarna kring fönstren är här betydligt enklare med släta lister och en enkel vattplåt.. Södra fasaden har också två lunettfönster som är placerade i kattvindarna, dess har fyra rutor avdelade med spröjs.

Byggnaden har tre ytterdörrar, huvudentrén nås via en stentrappa med två trapplopp som följer fasaden på var sin sida om entrén. Under trappan finns en källardörr. Källardörren är nitad samman av järnplåtar och järnband och målad med svart linoljefärg. Huvudentréns dörr är en dubbelbladig spegeldörr i trä med utanpåliggande fyllning i den nedre delen och helfransk profilering kring en fyllning med nedsänkt spegel i den övre dörrhalvan. Hela dörren är brunlaserad. Över dörren finns ett överljus med snedställd spröjs som delar upp fönstret i fem rutor.

Byggnaden har en klassisk sexdelad plan i två våningar. Huvudbyggnadens rumsindelning överensstämmer väl med typritningen. Förutom ombyggnaden av trappan till övervåningen, nytt badrum och avdelande av vissa rum så är rumsindelningen densamma som på typritningen.

Ladugården

Ladugården från 1874 är den äldsta kvarvarande ekonomibygnaden på gården. Ladugården har tidigare haft två körbroar upp till skullen. Den södra körbron är fortfarande i bruk medan bara stenfundamentet och den gamla öppningen finns kvar av den östra. Byggnaden förlängdes och en rundloge byggdes på den norra gaveln 1911. År 2004 uppfördes ytterligare en tillbyggnad för att modernisera mjölkproduktionen, en lösdriftsladugård som finns på ladugårdens sydvästra sida.

Ladugården är uppförd i skiftesverk och restimmer med höskulle och takbjälklag i stolpverk. Byggnaden har en murad naturstensgrund som på vissa ställen är kompletterad med betong.

Då byggnaden är ändrad flera gånger är fasaden mycket varierande. Långsidornas överdel har stående slät panel. Nedre delen varierar mellan locklistpanel, synligt skiftesverk och restimmer. Samtliga fasader är rödfärgade med vitmålade omfattningar kring fönster, dörrar och ventilation. Taket är sadelformat och belagt med asbestcementskivor. Takfoten har figursågade taktassar fästa på sparrändarna på den äldsta delen. Ovanför den sydöstra gaveln finns en vällingklocka.

Tillbyggnaden från 2004 har en stomme av självbärande betongelement i ytterväggar. Takstolarna består av limträbalkar som hålls upp av två stolpar vardera, osymmetriskt placerade.

Fasaden består av spritputsade betongelement med slätputsade ytor runt fönster och i hörn. Västgaveln är täckt av rödfärgad panel med spetsig nederdel och spetsiga locklister. Vädringsluckor finns längs hela takfoten.

Taket är ett sadeltak täckt av grå trapetskorrugerad plåt. Nocken har ett långsgående, något upphöjt takfönster.

Planlösningen är ett stort öppet rum med fyra rader liggbås och ett litet rektangulärt fristående rum för mjölkkningsrobot och teknikrum. Golvet är dels av betong och dels gummertat spaltgolv där mjölkorna går. Foderbord i betong finns längs byggnadens södra långsida.

Rundlogen

Ladugården har en tillbyggd rundloge som har en typiskt Östgötsk utformning. Rundlogar av

denna typ uppfördes runt om i Östergötland mellan 1895 och 1920. Byggnadskonsulenten Sven Torgersruud, verksam i Östergötlands läns hushållningssällskap, har ritat byggnaden. Rundloggen byggdes i samband med en förlängning av ladugården 1911, och visar på den agrara utvecklingen och rationaliseringen vid denna tid.

Byggnaden är en åttkantig stolpverkskonstruktion, helt byggd av trä. En fristående inre konstruktion med saxsparrar utgör bärande element för körbanan. Fasaderna är täckta med rödfärgad stående panel. Taket är åttkantigt och konformat och belagt med plåt. I takfoten syns underliggande äldre takspån som är rödfärgade.

Fönster saknas i stort sett förutom tre takfönster av korrugerad plåt samt överljus vid nordvästra och nordöstra skjutporten. Två skjutportar och en dubbelbladig port leder in i byggnaden. Skjutportarna är svartmålade, porten är tjärad.

Flygelbyggnaden

Det äldsta bevarade huset på gården är flygeln från 1690-1700. Huset är bevarat i sin placering, fasad samt proportioner och skapar tillsammans med huvudbyggnaden en antydan om 1600-talets kringbyggda gårdsplan. Interiört är byggnaden helt ombyggd men spår av äldre byggnadsdelar kan finnas bakom sentida ytskikt. Huset genomgick en kraftig interiör ombyggnad 1972-73. Troligtvis lades även taket om då och en av skorstenarna murades, året 1972 finns på murstocken på vinden. Den andra skorstenen är ersatt med en attrapp för att upprätthålla symmetrin i fasaden.

Väggarna är knuttimrade. Taket vilar på sex sidoåsar och en toppås. Ett äldre faltak ligger direkt på åsarna. Grunden är troligen av natursten. Utvändigt är grunden spritputsad och gråfärgad. Fasaderna är klädda med en rödfärgad stående lockpanel.

Taket är täckt med tegel och har en rödmålade takfot där gamla faltaket syns.

Bottenvåningen har sex tvåluftsfönster med spröjs. Varje båge är indelad i åtta rutor. Övervåningens två fönster har två lufter vardera och sex rutor i varje båge. Byggnaden har fyra lunettfönster på gavlarna med vardera fyra rutor avdelade med spröjs.

Entrédörren är en dubbeldörr med motställt diagonal paneltäckning som bildar ett pilmönster. Dörren har överljus med spröjs och fyra rutor. Källardörren är enbladig med panel som efterliknar entrédörren.

Interiört har byggnaden två våningar. Båda våningarna har en central genomgående korridor från långsida till långsida med rum på sidorna om denna.

Dass

Huset är troligen uppförd på 1920 eller 1930-talet, och har en kvadratisk grundplan med gjuten betonggrund. Stommen är en stolpverkskonstruktion. Taket är ett pyramidtak med åtta sparrar, och ventilationshål i topp med lanternin.

Fasaden är täckt med rödfärgad panel och locklist. Hörnbrädor är vita. Sockeln är gjuten i betong och synlig runt byggnaden. Taket är täckt med tvåkupigt tegel, under teglet syns äldre hyvlade takspån. Lanterninen har plåttäckning.

Fönstren är enluftsfönster med korspröjs och fyra lika stora glas. Båda fönstren är

vitmålade. Dörrarna är byggda i en ramverkskonstruktion med raster för ventilering. Dörrarna är utvändigt helt vitmålade, invändigt är de omålade.

Magasinet

Huset är uppfört 1937 och var från början täckt med takspån, men täcktes senare med tegel. Östra delen av huset användes som spannmålslager och detaljer från den tiden finns fortfarande kvar. Idag är magasinet främst ett garage med plats för tre bilar efter en ombyggnad 2018.

Stommen är en stolpverkskonstruktion med stora strävor som går från syll till hammarband. Golv och grund är gjuten i betong och fristående stolpar står på upphöjda betongplintar. Takstolarnas sammanbindande komponent är ett hanband. Uppbärandet av taket har senare kompletterats med en konstruktion som liknar ladugårdens med fristående stolpar som bär två mittåsar som hanbanden vilar på. Byggnadens västra del är om- och tillbyggd på 1980-talet. Där är takstolar och väggar av regelkonstruktion.

Fasaden är täckt med en rödfärgad locklistpanel. Omfattningar kring dörrar och fönster är vita. Sockel i betong. Taket är ett sadeltak i gråmålad plåt. Fönstren är liggande enlufts-fönster, indelat med spröjs och sex lika stora glas. Två fönster finns på varje gavel och två på norra fasaden. Två svarta luckor finns på västra gaveln. Byggnaden har tre dubbeldörrar och en enkeldörr som är svartmålade samt en jaluport mot norr och tre dörrar mot öster som är målade i grått.

Hönshus och garage

Huset är troligen flyttat till eller uppfört på platsen runt sekelskiftet 1900. Byggnaden är uppförd i en skiftesverksteknik. Lätt stolpverkskonstruktion i den östra delen och skiftesverk i västra delen. Troligen har den östra stolpverkstillbyggnaden varit där sedan uppförandet, då skiftesverkets östra innervägg inte är målade.

Fasaden är täckt med rödmålade brädpanel i den östra delen.

Sockeln är en plintgrund i öster under stolpverkskonstruktionen och betongsockel under skiftesverksdelen. Taket är ett sadeltak belagt med asbestcementskivor ovanpå ett äldre spåntak.

Huset har tre horisontellt liggande fönster med hängning i över eller underkant. Samtliga fönster har åtta rutor indelade med spröjs och kopplade bågar. Alla fönster är placerade på södersidan.

Samtliga dörrar är svartmålade. Tre är dubbelbladiga bräddörrar med stående brädor och äldre beslag. En enbladig bräddörr med liggande brädor utvändigt och stående brädor invändigt finns i skiftesverksdelen och är äldre än de övriga.

Visthusbod

Huset är troligtvis uppfört 1937 i en enkel regelkonstruktion och står på en betongsockel. Stommen är panelklädd invändigt men har av allt att döma en äldre träregelstomme lik dasset. Grunden är en ingjuten naturstensgrund.

Fasaden är täckt med en rödfärgad locklistpanel. Huset har vitmålade knutar. Sockeln är av natursten och ingjuten i betong. Taket är ett pyramidtak belagt med tvåkupigt tegel. Under

teglet finns ett äldre spåntak. Huset har två fönster som sitter åt öst och väst. Dessa är liggande rektangulära enkelglasfönster med en luft indelad av spröjs i sex glas. Dörren är en bräddörr med diagonalställd panel, ljus gulmålade utvändigt.

Villan

Byggnaden uppfördes under 1920–30-talet som arbetarbostad för gårdens anställda. Ursprungligen var byggnaden indelad i två lägenheter som troligen inrymde två familjer. Denna indelning finns kvar i byggnadens planlösning, men det är idag möjligt att gå mellan husens två delar invändigt.

Byggnaden är uppförd med en plankstomme. Stommen är endast blottlagd i den sydöstra kattvinden. Vissa mellanväggar i trapphusen är blottlagda och här syns konstruktionen tydligt, dessa plankväggar bär spår efter 1900-talets början med kraftig klippspik samt tidstypisk konstruktion.

Takstolarna har en mycket enkel konstruktion och består endast av högben och hanband som samtidigt utgör bjälklag för innertakets infästning på övervåningen.

Fasaden är täckt av rödmålade locklistpaneler. En enkel förstuga finns på båda gavlarna med vitmålade räcken och stolpar. Sockeln är av kvaderhuggen granit. Sadeltaket är täckt av tegel, takkupa mot norr och söder. Fönster finns med flera olika storlekar, antal rutor och spröjs, men utformningen och stilen är densamma. Alla fönster har spröjsade bågar.

Dörrarna är placerade mot öst och väst vid var sin entré, dessa är klädda med stående smala lister längs hela dörrrens längd och har ett rektangulärt fönster i överdelen. Dörrarna är svartmålade. Invändigt består huset av två lägenheter i två våningar.

Villan, uthus

I anslutning till Villan finns ett uthus, en rödmålade panelklädd bodbyggnad som står på plintgrund. Byggnaden är troligen samtida med bostadshuset. Taket är ett sadeltak. Fönster, omfattningar och knutlådor är vitmålade. Bräddörrarna är svartmålade.

Hyltan

Torpet Hyltan är omnämnt tidigt i gårdens historia och är även utmarkerat på kartor från 1600-talet.

Stommen i byggnaden är tvådelad och timrad. Den västra delen är äldre och tydligt ombyggd. Både den östra och västra timmerstommen saknar knutlådor, istället är hörnbrädor satta i liv med panelen. Detta påvisar att byggnaden är uppförd med släta knutar. Gavelrösten bär upp takkonstruktionen. Mitt- och två sidoåsar bär taket.

Fasaden på den västra delen är rödfärgat liggtimmer. Östra delen är täckt med en stående locklistpanel. Byggnadens hörn är täckta av vita knutbrädor. Runt dörrar och fönster finns vita omfattningar. Sockeln är av fogad natursten i västra delen och betong i den östra. En betongtrappa leder upp till huvudentrén på byggnadens södra sida. Trappa och avsats kantas av vitt staket.

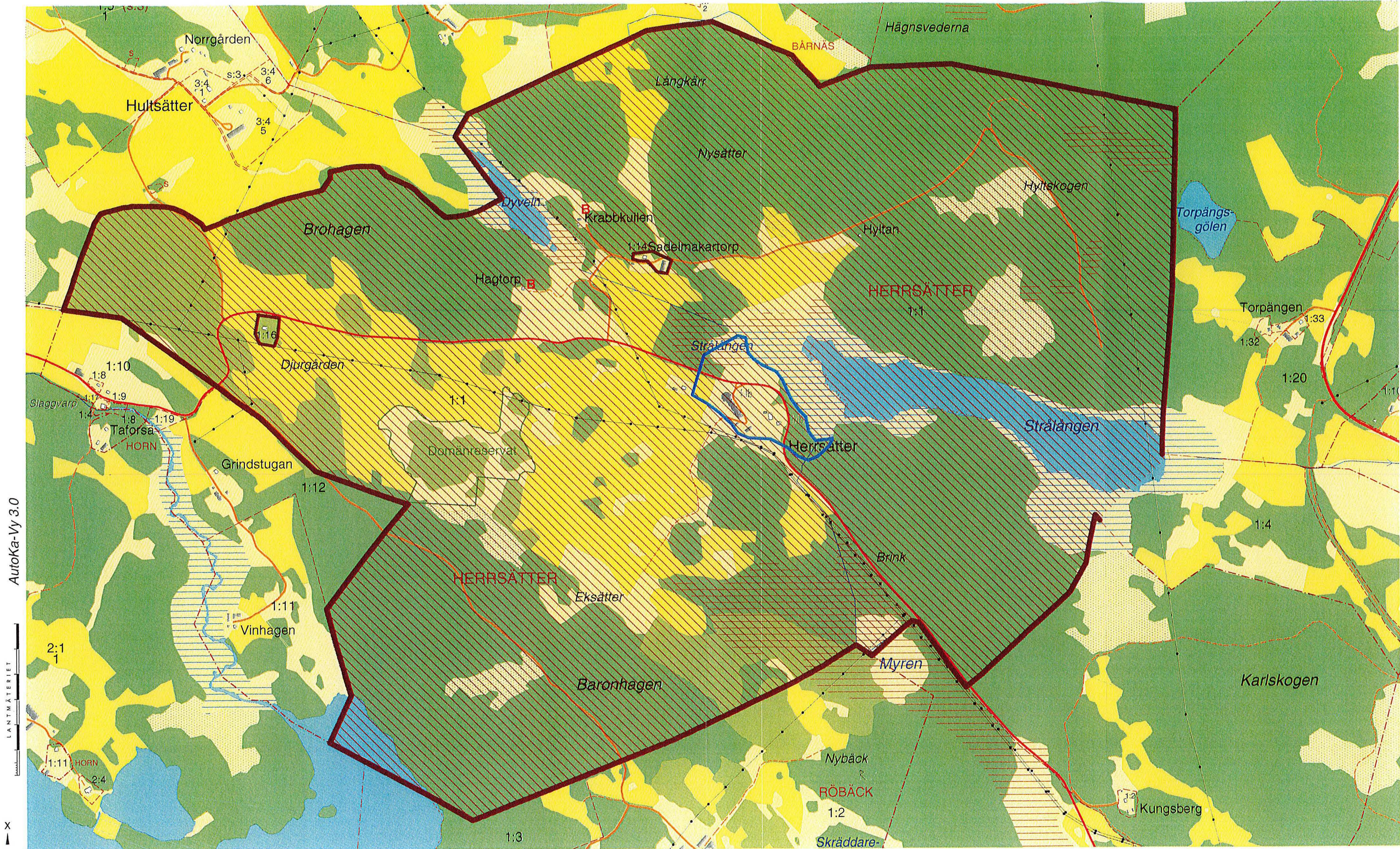
Taket är ett sadeltak täckt av plåt. Över entrén finns ett pyramidformat tak, täckt av papp.

Det finns två fönstergluggar på västra gaveln som är igensatta med grönmålade luckor. Västra delen har ett tvåluftsfönster med två rutor, avdelat av en horisontell spröjs. I övrigt finns fyra tvåluftsfönster med sex rutor vardera, avdelade med spröjs, ett liggande fönster med tre rutor och ett takfönster mot söder. Alla fönster är enkelglasfönster.

Husets huvudentré är placerat på södra sidan. Dörren till byggnadens västra del finns på norrsidan och är en äldre bräddörr med spikade naror och ett stocklås. Dörren är utvändigt grönmålad.

Byggnaden är indelad i två delar, den västra delen är betydligt äldre. Det finns inte någon inre koppling mellan de olika delarna. Den östra delen är inredd till bostad, den västra är en förrådsbyggnad.

I anslutning till torpet Hyltan finns även ett uthus och ett dass. Dessa byggnader är relativt nyligen uppförda med betongplintar och regelverksstommar. De är täckta av rödfärgad panel och har pulpettak i korrugerad plåt.



x = 6461809 Datum: 2006-05-29
y = 1507870

200 0 200 400 600 800 1000 m
Skala 1:11000

